



# KARADENİZ TEKNİK ÜNİVERSİTESİ



## 2012 YILI FAALİYET RAPORU

Nisan 2013  
TRABZON

## İÇİNDEKİLER

<b>ÜST YÖNETİCİ SUNUŞU</b> .....	5
<b>I- GENEL BİLGİLER</b> .....	
A- Misyon ve Vizyon.....	7
B- Yetki, Görev ve Sorumluluklar .....	7
C- İdareye İlişkin Bilgiler.....	16
1- Fiziksel Yapı.....	18
2- Örgüt Yapısı.....	27
3- Bilgi ve Teknolojik Kaynaklar .....	29
4- İnsan Kaynakları .....	30
5- Sunulan Hizmetler .....	34
6- Yönetim ve İç Kontrol Sistemi .....	41
<b>II- AMAÇ ve HEDEFLER</b> .....	
A- İdarenin Amaç ve Hedefleri .....	43
B- Temel Politikalar ve Öncelikler .....	46
<b>III- FAALİYETLERE İLİŞKİN BİLGİ VE DEĞERLENDİRMELER</b> .....	
A- Mali Bilgiler .....	47
1- Bütçe Uygulama Sonuçları .....	47
2- Temel Mali Tablolara İlişkin Açıklamalar .....	53
3- Mali Denetim Sonuçları .....	55
B- Performans Bilgileri .....	55
1- Faaliyet ve Proje Bilgileri .....	55
2- Performans Sonuçları Tablosu .....	61
3- Performans Sonuçlarının Değerlendirilmesi .....	67
<b>IV- KURUMSAL KABİLİYET ve KAPASİTENİN DEĞERLENDİRİLMESİ</b> .....	
A- Üstünlükler .....	67
B- Zayıflıklar .....	68
C- Değerlendirme .....	
<b>V- ÖNERİ VE TEDBİRLER</b> .....	69





Bilginin üretildiği, geliştirildiği ve yayıldığı bir alan üniversiteler, bilim ve teknolojiye yaşanan hızlı değişimlere ayak uydurabilmek için dinamik ve yenilikçi olmak durumundadır. Öğrencilerimizi en güncel bilgilerle donatarak geleceğe hazırlamak, eğitim-öğretim yelpazemizi çağın gereklerine göre sürekli olarak gözden geçirmek ve yeniden şekillendirmek, ülkemizi her alanda öncü kılabilecek araştırmalar yapmak ve değer katan hizmet üretmek her zaman ana görevlerimiz olmuştur.

Bilgi toplumuna geçiş sürecinde rekabet, insan kaynaklarının niteliği ile sağlanmakta ve bu noktada da eğitim belirleyici olarak ön plana çıkmaktadır. Yükseköğretimin öneminin her geçen gün arttığı bu dönemde Karadeniz Teknik Üniversitesi olarak Ülkemiz ve Üniversitemiz menfaatlerine yönelik eğitim, araştırma ve topluma hizmet faaliyetlerini başarı ile gerçekleştirebilmek ve bunu sürdürülebilir hale getirebilmek için kurumsallaşmayı sağlayarak ortak değerler, ilkeler ve ölçülebilir hedefler doğrultusunda hareket etmemiz gerekmektedir. Bu da geniş katılım ile desteklenerek ortaya konmuş bir stratejik plan ile mümkündür.

Şeffaflık ve hesap verebilirlik, üniversitelerin gelişme stratejilerinde en önemli parametrelerdir. Neyi, nasıl ve niçin yaptığını ve yaptıklarının doğruluğunu sorgulayan bir üniversite için kalite yönetimi vazgeçilmezdir. Sürekli iyileşme hedefinde olan üniversitemiz, tüm birimlerinde kalite ve akreditasyon çalışmalarına özel bir önem vermektedir.

5018 sayılı Kamu Mali Yönetimi ve Kontrol Kanununun hesap verme sorumluluğu çerçevesinde Üniversitemiz tüm birimlerinin katılımı ile hazırlanan 2012 Yılı Faaliyet Raporumuzu kamuoyunun bilgisine sunar, Karadeniz Teknik Üniversitesi'nin gelişmesine ve faaliyetlerin gerçekleşmesine katkı verenlere teşekkür ederim.

Saygılarımla,

**Prof. Dr. Süleyman BAYKAL**  
**Rektör**



## I- GENEL BİLGİLER

### A. Misyon ve Vizyon

#### Misyon

Ülkenin kalkınmasını etkileyecek araştırmalar yapmak, topluma hizmeti sunarken ülke çıkarını kendi çıkarı önünde tutmak, toplumsal gelişmenin sağlanması amacıyla; düşünme, algılama ve sorun çözme yeteneği gelişmiş, Atatürk ilkelerini özümsemiş, iletişim ve etkileşim becerisine sahip, kültür, sanat ve doğaya değer veren evrensel niteliklere sahip bireyler yetiştirmektir.

#### Vizyon

Ulusal ve uluslararası bilim ve teknoloji dünyası ile bütünleşmiş, her ortamda aranır nitelikte eleman yetiştirmiş, özgün araştırmalar ve profesyonel hizmet anlayışı ile kabul görmüş bir kurum yaratmaktır.

### B. Yetki, Görev ve Sorumluluklar

Üniversitemizin yetki, görev ve sorumlulukları Anayasamızın 30'uncu maddesi, 2547 sayılı Yükseköğretim Kanunu ile diğer ilgili Kanun ve Kanun Hükmünde Kararnamelerde sayılmıştır.

2547 sayılı Yükseköğretim Kanunu'nun 12. maddesinde belirtilen Yükseköğretim Kurumlarının görevleri aşağıda sıralanmıştır.

- a) Çağdaş uygarlık ve eğitim-öğretim esaslarına dayanan bir düzen içinde, toplumun ihtiyaçları ve kalkınma planları ilke ve hedeflerine uygun eğitim-öğretim, bilimsel araştırma, yayın ve danışmanlık yapmak,
- b) Kendi ihtisas gücü ve maddi kaynaklarını rasyonel, verimli ve ekonomik şekilde kullanarak, milli eğitim politikası ve Yükseköğretim Kurulu tarafından yapılan plan ve programlar doğrultusunda, ülkenin ihtiyacı olan dallarda ve sayıda insan gücü yetiştirmek,
- c) Türk toplumunun yaşam düzeyini yükseltici ve kamuoyunu aydınlatıcı bilim verilerini söz, yazı ve diğer araçlarla yaymak,
- d) Örgün, yaygın, sürekli ve açık eğitim yoluyla toplumun özellikle sanayileşme ve tarımda modernleşme alanlarında eğitilmesini sağlamak,
- e) Ülkenin bilimsel, kültürel, sosyal ve ekonomik yönlerden ilerlemesini ve gelişmesini ilgilendiren sorunlarını, diğer kuruluşlarla işbirliği yaparak, kamu kuruluşlarına önerilerde bulunmak suretiyle öğretim ve araştırma konusu yapmak, sonuçlarını toplumun yararına sunmak ve kamu kuruluşlarınca istenecek inceleme ve araştırmaları sonuçlandırarak düşüncelerini ve önerilerini bildirmek,
- f) Eğitim - öğretim ve seferberliği içinde, örgün, yaygın, sürekli ve açık eğitim hizmetini üstlenen kurumlara katkıda bulunacak önlemleri almak,
- g) Yörelereindeki tarım ve sanayinin gelişmesine ve ihtiyaçlarına uygun meslek elemanlarının yetişmesine ve bilgilerinin gelişmesine katkıda bulunmak, sanayi, tarım ve sağlık hizmetleri ile diğer hizmetlerde modernleşmeyi, üretimde artışı sağlayacak çalışma ve programlar yapmak, uygulamak ve yapılanlara katılmak, bununla ilgili kurumlarla işbirliği yapmak ve çevre sorunlarına çözüm getirici önerilerde bulunmak,
- h) Eğitim teknolojilerini üretmek, geliştirmek, kullanmak, yaygınlaştırmak,

- i) Yükseköğretimin uygulamalı yapılmasına ait eğitim - öğretim esaslarını geliştirmek, döner sermaye işletmelerini kurmak, verimli çalıştırmak ve bu faaliyetlerin geliştirilmesine ilişkin gerekli düzenlemeleri yapmaktır.

## Üniversite Organları

2547 sayılı Yükseköğretim Kanununun 13' üncü maddesi ile Üniversite organları; Rektör, Senato ve Üniversite Yönetim Kurulu olmak üzere oluşturulmuştur.

### Rektör

Rektör, Profesör akademik unvanına sahip kişiler arasından görevdeki rektörün çağrısı ile toplanacak üniversite öğretim üyeleri tarafından seçilecek adaylar arasından Cumhurbaşkanınca atanır ve görev süresi dört yıl olup iki dönemden fazla rektörlük yapılamaz. Atanma 2547 sayılı kanunun 13. maddesindeki usule göre yapılır.

Rektör, kendisine yardım etmek üzere, Üniversitenin aylıklı profesörleri arasından en çok üç kişiyi rektör yardımcısı olarak beş yıl için atar.

Üniversite tüzel kişiliğini temsil eden Rektörün görev yetki ve sorumlulukları aşağıda belirtilmiştir.

- Üniversite kurullarına başkanlık etmek, yükseköğretim üst kuruluşlarının kararlarını uygulamak, üniversite kurullarının önerilerini inceleyerek karara bağlamak ve bağlı kuruluşlar arasında düzenli çalışmayı sağlamak,
- Her eğitim - öğretim yılı sonunda ve gerektiğinde üniversitenin eğitim - öğretim, bilimsel araştırma ve yayım faaliyetleri hakkında Üniversitelerarası Kurula bilgi vermek,
- Üniversitenin yatırım programlarını, bütçesini ve kadro ihtiyaçlarını, bağlı birimlerinin ve üniversite yönetim kurulu ile senatonun görüş ve önerilerini aldıktan sonra hazırlamak ve yükseköğretim kuruluna sunmak,
- Gerekli gördüğü hallerde üniversiteyi oluşturan kuruluş ve birimlerde görevli öğretim elemanlarının ve diğer personelin görev yerlerini değiştirmek veya bunlara yeni görevler vermek,
- Üniversitenin birimleri ve her düzeydeki personeli üzerinde genel gözetim ve denetim görevi yapmak,
- Bu kanun ile kendisine verilen diğer görevleri yapmaktır.

### Senato

Senato; Rektörün başkanlığında, rektör yardımcıları, dekanlar ve her fakülteden fakülte kurullarınca üç yıl için seçilecek birer öğretim üyesi ile rektörlüğe bağlı enstitü ve yükseköğretim müdürlerinden teşekkül eder.

Görevleri;

- Üniversitenin eğitim - öğretim, bilimsel araştırma ve yayım faaliyetlerinin esasları hakkında karar almak,
- Üniversitenin bütününe ilgilendiren kanun ve yönetmelik taslaklarını hazırlamak veya görüş bildirmek,



- Rektörün onayından sonra Resmi Gazete’de yayımlanarak yürürlüğe girecek olan üniversite veya üniversitenin birimleri ile ilgili yönetmelikleri hazırlamak,
- Üniversitenin yıllık eğitim – öğretim programını ve takvimini inceleyerek karara bağlamak,
- Bir sınava bağlı olmayan fahri akademik unvanlar vermek ve fakülte kurullarının bu konudaki önerilerini karara bağlamak,
- Fakülte kurulları ile rektörlüğe bağlı enstitü ve yüksekokul kurullarının kararlarına yapılacak itirazları inceleyerek karara bağlamak,
- Üniversite yönetim kuruluna üye seçmek ve 2547 sayılı Kanunla kendisine verilen diğer görevleri yapmaktır.

## **Yönetim Kurulu**

Yönetim kurulu, rektörün başkanlığında dekanlardan, üniversiteye bağlı değişik öğretim birim ve alanlarını temsil edecek şekilde senatoca dört yıl için seçilecek üç profesörden oluşur. Ayrıca rektör yardımcıları da oy hakkı olmaksızın yönetim kurulu toplantılarına katılabilirler.

Görevleri;

- Yükseköğretim üst kuruluşları ile senato kararlarının uygulanmasında belirlenen plan ve programlar doğrultusunda rektöre yardım etmek,
- Faaliyet plan ve programlarının uygulanmasını sağlamak; üniversiteye bağlı birimlerin önerilerini dikkate alarak yatırım programını, bütçe tasarısı taslağını incelemek ve kendi önerileri ile birlikte rektörlüğe sunmak,
- Üniversite yönetimi ile ilgili rektörün getireceği konularda karar almak,
- Fakülte, enstitü ve yüksekokul kurullarının kararlarına yapılacak itirazları inceleyerek kesin karara bağlamak,
- 2547 Sayılı Kanun ile verilen diğer görevleri yapmaktır.

## **Fakülte Organları**

2547 sayılı Yükseköğretim Kanununun 16. maddesi ile fakülte organları dekan, fakülte kurulu ve fakülte yönetim kurulu olmak üzere oluşturulmuştur.

## **Dekan**

Rektörün önereceği, üniversite içinden veya dışından üç profesör arasından Yükseköğretim Kurulunca üç yıl süre ile seçilir ve normal usul ile atanır. Süresi biten dekan yeniden atanabilir. Dekan kendisine çalışmalarına yardımcı olmak üzere fakültenin aylıklı öğretim üyeleri arasından en çok iki kişiyi dekan yardımcısı olarak en çok üç yıl için atar.

Dekanın görev yetki ve sorumlulukları;

- Fakülte kurullarına başkanlık etmek, fakülte kurullarının kararlarını uygulamak ve fakülte birimleri arasında düzenli çalışmayı sağlamak,
- Her öğretim yılı sonunda ve istediğinde fakültenin genel durumu ve işleyişi hakkında rektöre rapor vermek,
- Fakültenin ödenek ve kadro ihtiyaçlarını gerekçesi ile birlikte rektörlüğe bildirmek, fakülte bütçesi ile ilgili öneriyi fakülte yönetim kurulunun da görüşünü aldıktan sonra rektörlüğe sunmak,



- Fakültenin birimleri ve her düzeyindeki personeli üzerinde genel gözetim ve denetim görevini yapmak,
- 2547 Sayılı Kanun ile kendisine verilen diğer görevleri yapmaktır.

Dekan, fakültenin ve bağlı birimlerinin öğretim kapasitesinin rasyonel bir şekilde kullanılmasında ve geliştirilmesinde gerektiği zaman güvenlik önlemlerinin alınmasında, öğrencilere gerekli sosyal hizmetlerin sağlanmasında eğitim-öğretim bilimsel araştırma ve yayım faaliyetlerinin düzenli bir şekilde yürütülmesinde, bütün faaliyetlerinin gözetim ve denetiminin yapılmasında takip ve kontrol edilmesinde ve sonuçlarının alınmasında rektöre karşı birinci derecede sorumludur.

### **Fakülte Kurulu**

Fakülte kurulu, dekanın başkanlığında fakülteye bağlı bölümlerin başkanları ile varsa fakülteye bağlı enstitü ve yüksekokul müdürlerinden ve üç yıl için fakülte'deki profesörlerin kendi aralarından seçecekleri üç, doçentlerin kendi aralarından seçecekleri iki, yardımcı doçentlerin kendi aralarından seçecekleri bir öğretim üyesinden oluşur.

Görevleri;

- Fakültenin eğitim – öğretim bilimsel araştırma ve yayım faaliyetleri ve bu faaliyetlerle ilgili esasları, plan, program ve eğitim – öğretim takvimini kararlaştırmak,
- Fakülte yönetim kuruluna üye seçmek,
- 2547 sayılı Kanunla verilen diğer görevleri yapmaktır.

### **Fakülte Yönetim Kurulu**

Fakülte yönetim kurulu, dekanın başkanlığında fakülte kurulunun üç yıl için seçeceği üç profesör, iki doçent ve bir yardımcı doçentten oluşur.

Görevleri;

- Fakülte kurulunun kararları ile tespit ettiği esasların uygulamasında dekana yardım etmek,
- Fakültenin eğitim – öğretim, plan ve programları ile takvimin uygulanmasını sağlamak,
- Fakültenin yatırım, program ve bütçe tasarısını hazırlamak,
- Dekanın fakülte yönetimi ile ilgili getireceği bütün işlerde karar almak,
- Öğrencilerin kabulü, ders intibakları ve çıkarılmaları ile eğitim – öğretim ve sınavlara ait işlemleri hakkında karar vermek,
- 2547 sayılı Kanunla verilen diğer görevleri yapmaktır.

### **Enstitü Organları**

2547 sayılı Yükseköğretim Kanununun 19. maddesi ile enstitü organları enstitü müdürü, enstitü kurulu ve enstitü yönetim kurulu olmak üzere oluşturulmuştur.

### **Enstitü Müdürü**

Üç yıl için ilgili fakülte dekanının önerisi üzerine rektör tarafından atanır. Rektörlüğe bağlı enstitülerde bu atama doğrudan rektör tarafından yapılır. Süresi biten müdür tekrar atanabilir. Enstitü müdürünün, enstitüde görevli aylıklı öğretim elemanları arasından üç yıl için atayacağı en çok iki yardımcısı bulunur.

Görevleri;

- Enstitü kurullarına başkanlık etmek, enstitü kurullarının kararlarını uygulamak ve enstitü birimleri arasında düzenli çalışmayı sağlamak,
- Her öğretim yılı sonunda ve istediğinde enstitünün genel durumu ve işleyişi hakkında rektöre rapor vermek,
- Enstitünün ödenek ve kadro ihtiyaçlarını gerekçesi ile birlikte rektörlüğe bildirmek, enstitü bütçesi ile ilgili öneriyi enstitü yönetim kurulunun da görüşünü aldıktan sonra rektörlüğe sunmak,
- Enstitünün birimleri ve her düzeyindeki personeli üzerinde genel gözetim ve denetim görevini yapmak,
- 2547 sayılı Kanun ile kendisine verilen diğer görevleri yapmaktır.

### **Enstitü Kurulu**

Müdürün başkanlığında müdür yardımcıları ve enstitüyü oluşturan anabilim dalı başkanlarından oluşur.

Görevleri;

- Enstitünün, eğitim – öğretim, bilimsel araştırma ve yayım faaliyetleri ve bu faaliyetlerle ilgili esasları plan, program ve eğitim – öğretim takvimini kararlaştırmak,
- Enstitü yönetim kuruluna üye seçmek,
- 2547 sayılı Kanunla verilen diğer görevleri yapmaktır.

### **Enstitü Yönetim Kurulu**

Müdürün başkanlığında müdür yardımcıları, müdürce gösterilecek altı aday arasında enstitü kurulu tarafından üç yıl için seçilecek üç öğretim üyesinden oluşur.

Görevleri;

- Enstitü kurulunun kararları ile tespit ettiği esasların uygulamasında dekana yardım etmek,
- Enstitünün eğitim – öğretim, plan ve programları ile takvim uygulamasını sağlamak,
- Enstitünün yatırım, program ve bütçe tasarısını hazırlamak,
- Enstitü müdürünün enstitü yönetimi ile ilgili getireceği bütün işlerde karar almak,
- Öğrencilerin kabulü, ders intibakları ve çıkarılmaları ile eğitim – öğretim ve sınavlara ait işlemleri hakkında karar vermek,
- 2547 Sayılı Kanunla verilen diğer görevleri yapmaktır.

### **Yüksekokul Organları**

2547 sayılı Yükseköğretim Kanununun 20. maddesi ile Yüksekokul organları, Yüksekokul Müdürü, Yüksekokul Kurulu ve Yüksekokul Yönetim Kurulu olmak üzere oluşturulmuştur.

### **Yüksekokul Müdürü**

Yüksekokul Müdürü, üç yıl için ilgili fakülte dekanının önerisi üzerine rektör tarafından atanır. Rektörlüğe bağlı yüksekokullarda bu atama doğrudan rektör tarafından yapılır. Süresi biten müdür tekrar atanabilir. Yüksekokul Müdürünün, okulda görevli aylıklı öğretim elemanları arasından üç yıl için atayacağı en çok iki yardımcısı bulunur.

Görevleri;

- Yüksekokul kurullarına başkanlık etmek, yüksekokul kurullarının kararlarını uygulamak ve yüksekokul birimleri arasında düzenli çalışmayı sağlamak,
- Her öğretim yılı sonunda ve istediğinde yüksekokulun genel durumu ve işleyişi hakkında rektöre rapor vermek,
- Yüksekokulun ödenek ve kadro ihtiyaçlarını gerekçesi ile birlikte rektörlüğe bildirmek, yüksekokul bütçesi ile ilgili öneriyi yüksekokul yönetim kurulunun da görüşünü aldıktan sonra rektörlüğe sunmak,
- Yüksekokulun birimleri ve her düzeyindeki personeli üzerinde genel gözetim ve denetim görevini yapmak,
- 2547 sayılı Kanun ile kendisine verilen diğer görevleri yapmaktır.

### **Yüksekokul Kurulu**

Müdürün başkanlığında müdür yardımcıları ve okulu oluşturan bölüm veya anabilim dalı başkanlarından oluşur.

Görevleri;

- Yüksekokulun, eğitim – öğretim, bilimsel araştırma ve yayım faaliyetleri ve bu faaliyetlerle ilgili esasları plan, program ve eğitim – öğretim takvimini kararlaştırmak,
- Yüksekokul yönetim kuruluna üye seçmek,
- 2547 sayılı Kanunla verilen diğer görevleri yapmaktır.

### **Yüksekokul Yönetim Kurulu**

Müdürün başkanlığında müdür yardımcıları ile müdürce gösterilecek altı aday arasında yüksekokul kurulu tarafından üç yıl için seçilecek üç öğretim üyesinden oluşur.

Görevleri;

- Yüksekokul kurulunun kararları ile tespit ettiği esasların uygulamasında dekana yardım etmek,
- Yüksekokulun eğitim – öğretim, plan ve programları ile takvim uygulamasını sağlamak,
- Yüksekokulun yatırım, program ve bütçe tasarısını hazırlamak,
- Yüksekokul müdürünün okul yönetimi ile ilgili getireceği bütün işlerde karar almak,
- Öğrencilerin kabulü, ders intibakları ve çıkarılmaları ile eğitim – öğretim ve sınavlara ait işlemleri hakkında karar vermek,
- 2547 Sayılı Kanunla verilen diğer görevleri yapmaktır.

### **Bölüm Başkanlıkları**

Bölüm, bölüm başkanı tarafından yönetilir. Bölüm başkanı; bölümün aylıklı profesörleri, bulunmadığı takdirde doçentleri, doçente bulunmadığı takdirde yardımcı doçentleri arasından fakültelerde dekanca, fakülteye bağlı yüksekokullarda müdürün önerisi üzerine dekanca, rektörlüğe bağlı yüksekokullarda müdürün önerisi üzerine rektörce üç yıl için atanır. Süresi biten başkan tekrar atanabilir.

Görevleri;

Bölüm başkanı, bölümün her düzeyde eğitim – öğretim ve araştırmalarından ve bölüme ait her türlü faaliyetin düzenli ve verimli bir şekilde yürütülmesinden sorumludur.

## **Rektörlük İdari Birimleri**

### **Genel Sekreterlik**

Genel Sekreterlik, bir Genel Sekreter ile en çok iki Genel Sekreter Yardımcısından ve bağlı birimlerden oluşur. Genel Sekreter, Üniversite idari teşkilatının başıdır ve bu teşkilatın çalışmasından rektöre karşı sorumludur. Senato ve yönetim kurulunun oy hakkı olmaksızın raportör üyesidir.

Görevleri;

- Üniversite İdari Teşkilatında bulunan birimlerin verimli, düzenli ve uyumlu şekilde çalışmasını sağlamak,
- Üniversite Senatosu ile Üniversite Yönetim Kurulunda alınan kararların yazılması, korunması ve saklanmasını sağlamak,
- Üniversite Senatosu ile Üniversite Yönetim Kurulunun kararlarını Üniversiteye bağlı birimlere ve ilgili yerlere iletmek,
- Üniversite idari teşkilatında görevlendirilecek personel hakkında rektöre öneride bulunmak,
- Basın halkla ilişkiler hizmetinin yürütülmesini sağlamak,
- Rektörlüğün yazışmalarını yürütmek,
- Rektörlüğün protokol, ziyaret ve tören işlerini düzenlemek,
- Rektör tarafından verilecek benzeri görevleri yapmak.

### **İç Denetim Birimi**

- Nesnel risk analizlerine dayanarak kamu idarelerinin yönetim ve kontrol yapılarını değerlendirmek.
- Kaynakların etkili, ekonomik ve verimli kullanılması bakımından incelemeler yapmak ve önerilerde bulunmak.
- Harcama sonrasında yasal uygunluk denetimi yapmak.
- İdarenin harcamalarının, malî işlemlere ilişkin karar ve tasarruflarının, amaç ve politikalara, kalkınma planına, programlara, stratejik planlara ve performans programlarına uygunluğunu denetlemek ve değerlendirmek.
- Malî yönetim ve kontrol süreçlerinin sistem denetimini yapmak ve bu konularda önerilerde bulunmak.
- Denetim sonuçları çerçevesinde iyileştirmelere yönelik önerilerde bulunmak.
- Denetim sırasında veya denetim sonuçlarına göre soruşturma açılmasını gerektirecek bir duruma rastlandığında, ilgili idarenin en üst amirine bildirmek.

### **Hukuk Müşavirliği**

- Üniversitenin öğrenciler, diğer kişi ve kurumlarla olan anlaşmazlık ve uyuşmazlıklarında adli ve idari mercilerde üniversitenin haklarını savunmak,
- Üniversitenin tasarruflarının yürürlükteki kanunlara uygun olarak icrasında, idareye yardımcı olmak,
- Verilecek benzeri diğer görevleri yerine getirmek.

### **Bilgi İşlem Daire Başkanlığı**

- Üniversitedeki bilgi işlem sistemini işletmek, eğitim, öğretim ve araştırmalara destek olmak,
- Üniversitenin ihtiyaç duyduğu diğer bilgi işlem hizmetlerini yerine getirmek.

### **İdari ve Mali İşler Daire Başkanlığı**

- Araç, gereç ve malzemenin temini ile ilgili hizmetleri yürütmek,
- Temizlik, aydınlatma, ısıtma, bakım, onarım ve benzeri hizmetleri yapmak,
- Basın ve grafik işleri ile evrak, yazı teksir hizmetlerini yerine getirmek,
- Sivil savunma, güvenlik ve çevre kontrolü işlerini yürütmek,
- Verilecek benzeri görevleri yapmak.

### **Kütüphane ve Dokümantasyon Daire Başkanlığı**

- Üniversite kütüphanelerinin gerekli her türlü hizmetlerini karşılamak,
- Baskı, film, videobant, mikrofilm gibi kayıt katalogları ve hizmete sunma işlemleri ile bibliyografik tarama çalışmalarını yapmak,

### **Öğrenci İşleri Daire Başkanlığı**

- Öğrencilerin yeni kayıt, kabul ve ders durumları ile ilgili gerekli işleri yapmak,
- Mezuniyet, kimlik, burs, mezunların izlenmesi işlemlerini yürütmek,
- Verilecek diğer benzeri görevleri yerine getirmek.

### **Personel Daire Başkanlığı**

- Üniversitenin insan gücü planlaması ve personel politikasıyla ilgili çalışmalar yapmak, personel sisteminin geliştirilmesiyle ilgili önerilerde bulunmak,
- Üniversite personelinin atama, özlük ve emeklilik işleriyle ilgili işlemleri yapmak,
- İdari personelin hizmet öncesi ve hizmet içi eğitimi programlarını düzenlemek ve uygulamak,
- Verilecek benzeri görevleri yapmak.
- **Sağlık, Kültür ve Spor Daire Başkanlığı**

- Öğrencilerin ve personelin, sağlık işleri ve tedavileri ile ilgili hizmetleri yürütmek,
- Öğrencilerin ve personelin barınma, yemek ve benzeri ihtiyaçlarını karşılamak,
- Öğrencilerin ve personelin spor, kültürel ve sosyal ihtiyaçlarını karşılayacak faaliyetleri düzenlemek.

### **Strateji Geliştirme Daire Başkanlığı**

Strateji Geliştirme Daire Başkanlığının, 5018 ve 5436 sayılı Kanunlarda belirtilen görevleri aşağıdaki gibidir.

- Ulusal kalkınma strateji ve politikaları, yıllık program ve hükümet programı çerçevesinde idarenin orta ve uzun vadeli strateji ve politikalarını belirlemek, amaçlarını oluşturmak üzere gerekli çalışmaları yapmak,

- İdarenin görev alanına giren konularda performans ve kalite ölçütleri geliştirmek ve bu kapsamda verilecek diğer görevleri yerine getirmek,
- İdarenin yönetimi ile hizmetlerin geliştirilmesi ve performansla ilgili bilgi ve verileri toplamak, analiz etmek ve yorumlamak,
- İdarenin görev alanına giren konularda hizmetleri etkileyecek dış faktörleri incelemek, kurum içi kapasite araştırması yapmak, hizmetlerin etkililiğini ve tatmin düzeyini analiz etmek ve genel araştırmalar yapmak,
- Yönetim bilgi sistemlerine ilişkin hizmetleri yerine getirmek,
- Üniversitede Strateji Geliştirme Kurulunun sekretarya hizmetlerini yürütmek,
- Üniversitenin stratejik plan ve performans programının hazırlanmasını koordine etmek ve sonuçlarının konsolide edilmesi çalışmalarını yürütmek,
- İzleyen iki yılın bütçe tahminlerini de içeren idare bütçesini, stratejik plan ve yıllık performans programına uygun olarak hazırlamak ve idare faaliyetlerinin bunlara uygunluğunu izlemek ve değerlendirmek,
- Mevzuatı uyarınca belirlenecek bütçe ilke ve esasları çerçevesinde, ayrıntılı harcama programı hazırlamak,
- Bütçe kayıtlarını tutmak, bütçe uygulama sonuçlarına ilişkin verileri toplamak, değerlendirmek ve bütçe kesin hesabı ile mali istatistikleri hazırlamak,
- İlgili mevzuatı çerçevesinde idare gelirlerini tahakkuk ettirmek, gelir ve alacaklarının takip ve tahsil işlemlerini yürütmek,
- Genel bütçe kapsamı dışında kalan idarelerde muhasebe hizmetlerini yürütmek,
- Harcama birimleri tarafından hazırlanan birim faaliyet raporlarını da esas alarak idarenin faaliyet raporunu hazırlamak,
- Üniversitenin mülkiyetinde veya kullanımında bulunan taşınır ve taşınmazlara ilişkin icmal cetvellerini düzenlemek,
- Üniversitenin yatırım programının hazırlanmasını koordine etmek, uygulama sonuçlarını izlemek ve yıllık yatırım değerlendirme raporunu hazırlamak,
- Üniversitenin, diğer idareler nezdinde takibi gereken mali iş ve işlemlerini yürütmek ve sonuçlandırmak,
- Mali kanunlarla ilgili diğer mevzuatın uygulanması konusunda üst yöneticiye ve harcama yetkililerine gerekli bilgileri sağlamak ve danışmanlık yapmak,
- Ön mali kontrol faaliyetini yürütmek,
- İç kontrol sisteminin kurulması, standartların uygulanması ve geliştirilmesi konularında çalışmalar yapmak; üst yönetimin iç denetimine yönelik işlevinin etkinliğini ve verimliliğini artırmak için gerekli hazırlıkları yapmak,
- Mali konularda üst yönetici tarafından verilecek diğer görevleri yapmak.

#### **Yapı İşleri ve Teknik Daire Başkanlığı**

- Üniversite bina ve tesislerinin projelerini yapmak, ihale dosyalarını hazırlamak, yapı ve onarımla ilgili ihaleleri yürütmek, inşaatları kontrol etmek ve teslim almak, bakım ve onarım işlerini yapmak,
- Kalorifer, kazan dairesi, soğuk oda, jeneratör, havalandırma sistemleri ile telefon santrali, çevre düzenleme ve araç işletme, asansör bakım ve onarımı ile benzer işleri yürütmek.

### C. İdareye İlişkin Bilgiler

Trabzon; coğrafi konumu, tarihî derinliği ve kültürel özellikleri bakımından yüzyıllardır stratejik öneme sahip bir kenttir. Anadolu topraklarında kurulan ve Cumhuriyet'in ilk bilim yuvalarından biri olan Karadeniz Teknik Üniversitesi, ulusal anlamda başlangıcından bugüne kadar bölgesel bir etkinliğe sahip olmuştur. Çağın gerektirdiği teknik donanıma sahip olarak araştırmacılar için önemli fırsatlar sağlayan KTÜ, Karadeniz Bölgesi'ni bir bilimsel etkinlik merkezi hâline getirmiş; yalnızca kentin değil bölgenin de öne çıkan marka değerlerinden biri olmuştur.

KTÜ'nün bugüne gelişindeki kronolojik süreç şöyledir:

Karadeniz Teknik Üniversitesi Kuruluş Kanunu 20 Mayıs 1955'te TBMM'de kabul edilmiştir. KTÜ Türkiye'de dördüncü ve Ankara'nın dışında Anadolu'da kurulan ilk üniversite olmuştur.

KTÜ'nün ilk fakültesi olan İnşaat-Mimarlık Fakültesi 2 Aralık 1963'te 90 öğrenci ile eğitim-öğretime başlamıştır.

1982 yılında çıkartılan Teşkilat Kanunu ile Üniversitenin adı Karadeniz Üniversitesi olarak değiştirilmiştir. Ancak, yapılan müracaat üzerine, Üniversitemizin adı 1987 yılında yeniden Karadeniz Teknik Üniversitesi olarak değişmiştir.

KTÜ 2006 yılına kadar Türkiye'deki 53 devlet üniversitesinden biri olarak Doğu Karadeniz Bölgesindeki altı ilde;23 fakülte, 3 enstitü, 3 yüksekokul, 1 konservatuar,16 meslek yüksekokulu ve yaklaşık 54 bin öğrencisi, 1800 akademik ve 1600 idari personeli ile faaliyetlerini sürdürmüştür.

17 MART 2006'da çıkan yasa ile Rize, Giresun ve Ordu Üniversiteleri, Mart 2007'de Artvin Çoruh Üniversitesi ve Mayıs 2008'de Gümüşhane Üniversiteleri kurulmuş ve 2 yıl içerisinde 5 yeni üniversite bünyemizden ayrılmıştır.

Yarım asrı aşan eğitim-öğretim deneyimi ile ülkemizin en köklü üniversiteleri arasında yer alan Karadeniz Teknik Üniversitesinde tıptan dış hekimliğine, mimarlıktan mühendisliğe, eğitim bilimlerinden iktisadi bilimlere kadar; sağlık, fen ve sosyal bilimler alanında, çok geniş bir yelpazede eğitim verilmekte ve araştırmalar yapılmaktadır. Eğitim-öğretime yönelik küresel teknolojik gelişmeler çok yakından takip edilmekte; sosyal ve kültürel alan eğitimi sacayağının olmazsa olmazıdır anlayışı ile öğrencilerin çağın gereklerine göre eğitim görmesi için tüm olanaklar seferber edilmektedir. Bu bağlamda bütün akademik birimlerde yenileme ve çağın ihtiyaçları doğrultusunda güncelleme çalışmaları aralıksız devam etmektedir.

Bugün itibari ile Üniversitemiz, 17 fakülte, 3 yüksekokul, 1 konservatuar (88 bölüm), 7 enstitü (105 anabilim dalı), 11 meslek yüksekokulu (61 program), 23 araştırma ve uygulama merkezi, 2151 akademik ve 1885 idari personeli ile faaliyetlerini sürdürmektedir. Fakültelerin kuruluş ve eğitim-öğretime başlangıç tarihleri *tabloda* verilmiştir.



## Fakültelerin Kuruluş ve Eğitim-Öğretime Başlama Tarihleri

Fakülte	Kuruluş Tarihi	Eğitim-Öğretime Başlama Tarihi
İnşaat Mimarlık <sup>1</sup>	19.09.1963	02.12.1963
Temel Bilimler <sup>2</sup>	19.09.1963	Eylül 1971
Makine-Elektrik <sup>1</sup>	19.09.1963	Eylül 1963
Orman	19.09.1963	23.9.1971
Yer Bilimleri <sup>1</sup>	04.01.1971	Eylül 1971
Tıp ve Sağlık Bilimleri <sup>3</sup>	04.01.1971	Eylül 1976
Mühendislik-Mimarlık <sup>4</sup>	20.07.1982	20.07.1982
Tıp	20.07.1982	20.07.1982
Fen-Edebiyat <sup>5</sup>	20.07.1982	20.07.1982
İktisadi ve İdari Bilimler	20.07.1982	20.07.1982
Fatih Eğitim	20.07.1982	20.07.1982
Sürmene Deniz Bilimleri	03.07.1992	03.07.1992
Diş Hekimliği	17.06.2003	25.09.2006
İletişim	17.06.2003	23.09.2007
Eczacılık	02.08.2003	26.09.2011
Güzel Sanatlar	29.04.2004	23.09.2009
Of Teknik Eğitim <sup>6</sup>	29.04.2004	13.11.2009
Of Teknoloji	13.11.2009	26.09.2011
Mühendislik	04.07.2005	04.07.2005
Mimarlık	04.07.2005	04.07.2005
Hukuk	26.12.2007	15.09.2008
Edebiyat	08.04.2010	08.04.2010
İlahiyat	01.07.2010	26.09.2011
Sağlık Bilimleri	26.02.2010	24.09.2012
Fen	08.04.2010	08.04.2010

<sup>1</sup>Mühendislik-Mimarlık Fakültesi olarak birleşmiştir.

<sup>2</sup>Fen- Edebiyat Fakültesi olarak değişmiştir.

<sup>3</sup>Tıp Fakültesi olarak değişmiştir.

<sup>4</sup>Mühendislik Fakültesi ve Mimarlık Fakültesi olarak ayrılmıştır.

<sup>5</sup>Fen Fakültesi ve Edebiyat Fakültesi olarak ayrılmıştır.

<sup>6</sup>Of Teknoloji Fakültesi olarak değişmiştir.

## 1- Fiziksel Yapı

### 1.1.Karadeniz Teknik Üniversitesi Taşınmazlarının Dağılımı

Üniversitemiz birimleri; ana kampüs olarak bilinen Merkezi Kanuni Kampüsü, Fatih Kampüsü ve diğer kampüsler olmak üzere toplam oniki (12) yerleşkeden oluşmaktadır. Birimlerin dağılımı aşağıdaki tabloda gösterilmiştir. Üniversitemiz (1.665.000 ) m<sup>2</sup> taşınmaz alana sahiptir.

Birim Adı	Bulunduğu Kampüs	Alan(m <sup>2</sup> )
Rektörlük Mühendislik Fakültesi Mimarlık Fakültesi Fen Fakültesi Edebiyat Fakültesi Orman Fakültesi İktisadi İdari Bilimler Fakültesi Tıp Fakültesi Diş Hekimliği Fakültesi Eczacılık Fakültesi Hukuk Fakültesi Sağlık Bilimleri Fakültesi Yabancı Diller Yüksekokulu Sağlık Hizmetleri Meslek Yüksekokulu Turizm ve Otelcilik Meslek Yüksekokulu Sosyal Bilimler Enstitüsü Fen Bilimleri Enstitüsü Sağlık Bilimleri Enstitüsü Karadeniz Araştırmaları Enstitüsü Adli Bilimler Enstitüsü Araştırma Merkezleri Trabzon Sağlık Yüksekokulu	Merkez Kanuni Kampüsü (Trabzon)	1.061.118,76
Fatih Eğitim Fakültesi İletişim Fakültesi Devlet Konservatuvarı Beden Eğitimi ve Spor Yüksekokulu Trabzon İlahiyat Meslek Yüksekokulu Eğitim Bilimleri Enstitüsü	Fatih Kampüsü (Söğütlü/Trabzon)	256.217,17
Güzel Sanatlar Fakültesi Trabzon Meslek Yüksekokulu	Akçaabat Kampüsü (Trabzon)	5.730,00
Sürmene Deniz Bilimleri Fakültesi Abdullah Kanca Meslek Yüksekokulu	Sürmene Kampüsü (Sürmene/Trabzon)	25.861,00
Sürmene Deniz Bilimleri Fakültesi Deniz Ulaştırma İşletme Mühendisliği Bölümü	Muammer Dereli Kampüsü (Sürmene/Trabzon)	14.370,00
Beşikdüzü Meslek Yüksekokulu	Beşikdüzü Kampüsü (Beşikdüzü/Trabzon)	18.482,24
Of Teknoloji Fakültesi	Of Kampüsü (Of/Trabzon)	26.896,00
Vakfikebir Meslek Yüksekokulu	Vakfikebir Kampüsü (Vakfikebir/Trabzon)	4.485,00
Maçka Meslek Yüksekokulu	Maçka Kampüsü (Maçka/Trabzon)	2.293,00
Arsin Melek Yüksekokulu	Arsin Kampüsü (Arsin/Trabzon)	72.049,41
İlahiyat Fakültesi	Yalıncağ Kampüsü	36.875,05
Turizm ve Otelcilik Meslek Yüksek Okulu Deniz Bilimleri ve Teknolojisi Enstitüsü Sahil Tesisleri	Sahil Kampüsü	67.683,00

## 1.2. Taşınır Malzeme Listesi ve Taşıtlar

### 1.2.1. Taşıtlar

Taşıtların Cinsi/Diferansiyeli	Göreve Tahsis edilmiş Kuruma ait Taşıtlar	Adet
Otomobil	√	16
Ambulans	√	4
Minibüs	√	7
Midibüs	√	5
Kamyonet	√	11
Kamyon	√	3
Otobüs	√	13
İtfaiye	√	1
İş Makinası	√	4
Traktör	√	1
<b>TOPLAM</b>		<b>65</b>

### 1.2.2. Taşınır Malzeme Listesi

Hesap Kodu	I. Düzey Kodu	II. Düzey Kodu	DAYANIKLI TAŞINIRLAR	Ölçü Birimi	Miktar
253			<b>Tesis, Makine ve Cihazlar</b>		
253	1		Tesisler Grubu	-	-
253	1		Taşınmaz olarak değerlendirildiğinden Taşınır Kod Listesine alınmamıştır. Sadece muhasebe detay hesap planlarında yer alacaktır.	Adet	3
253	2		Makineler ve Aletler Grubu	-	-
253	2	1	Tarım ve Ormancılık Makineleri ve Aletleri	Adet	52
253	2	2	İnşaat Makineleri ve Aletleri	Adet	223
253	2	3	Atölye Makineleri ve Aletleri	Adet	760
253	2	4	İş Makineleri ve Aletleri	Adet	57
253	2	5	Güç Elektroniği ve Basıncı Makineler ile Aletleri	Adet	379
253	2	6	Posta Makineleri	Adet	7
253	2	7	Paketleme Makineleri	Adet	1
253	2	8	Etiketleme ve Numaralandırma Makineleri	Adet	2
253	2	9	Ayırma, Sınıflandırma Makineleri	Adet	4
253	2	10	Matbaacılıkta Kullanılan Makine ve Aletler	Adet	89
253	3		Cihazlar ve Aletler Grubu		
253	3	1	Yıkama, Temizleme ve Ütöleme Cihaz ve Araçları	Adet	393
253	3	2	Beslenme/Gıda ve Mutfak Cihaz ve Aletleri	Adet	1.411
253	3	3	Kurtarma Amaçlı Cihaz ve Aletler	Adet	25
253	3	4	Ölçüm, Tartı, Çizim Cihazları ve Aletleri	Adet	1.524
253	3	5	Tıbbi ve Biyolojik Amaçlı Kullanılan Cihazlar ve Aletler	Adet	11.984
253	3	6	Araştırma ve Üretim Amaçlı Cihazları ve Aletleri	Adet	4.178
253	3	7	Müzik Aletleri ve Aksesuarları	Adet	308
253	3	8	Spor Amaçlı Kullanılan Cihaz ve Aletler	Adet	32
255			<b>Demirbaşlar Grubu</b>		
255	1		Döşeme ve Mefruşat Grubu		
255	1	1	Döşeme Demirbaşları	Adet	2.824
255	1	2	Temsil ve Tören Demirbaşları	Adet	1.031
255	1	3	Koruyucu Giysi ve Malzemeler	Adet	160
255	1	4	Seyahat, Muhafaza ve Taşıma Amaçlı Demirbaş Niteliğindeki Taşınır	Adet	101

255	1	5	Hastanede Kullanılan Demirbaş Niteliğindeki Taşınırlar	Adet	3.380
255	2		Büro Makineleri Grubu		
255	2	1	Bilgisayarlar ve Sunucular	Adet	8.041
255	2	2	Bilgisayar Çevre Birimleri	Adet	2.383
255	2	3	Tekstir ve Çoğaltma Makineleri	Adet	200
255	2	4	Haberleşme Cihazları	Adet	3.667
255	2	5	Ses, Görüntü ve Sunum Cihazları	Adet	3.375
255	2	6	Aydınlatma Cihazları	Adet	129
255	2	99	Diğer Büro Makineleri ve Aletleri Grubu	Adet	1.193
255	3		Mobilyalar Grubu		
255	3	1	Büro Mobilyaları	Adet	67.162
255	3	2	Misafirhane, Konaklama ve Barınma Amaçlı Mobilyalar	Adet	3.849
255	3	3	Kafeterya ve Yemekhane Mobilyaları	Adet	8.880
255	3	4	Bebek ve Çocuk Mobilyası ve Aksesuarları	-	-
255	3	5	Seminer ve Sunum Amaçlı Ürünler	Adet	1.077
255	4		Beslenme/Gıda ve Mutfak Demirbaşları Grubu		
255	4	1	Yemek Hazırlama Ekipmanları	Adet	237
255	5		Canlı Demirbaşlar Grubu	-	-
255	6		Tarihi veya Sanat Değeri Olan Demirbaşlar Grubu	-	-
255	6	1	Etnografik Eserler	-	-
255	6	2	Arkeolojik Eserler	-	-
255	6	3	Geleneksel Türk Süslemeleri	-	-
255	6	4	Güzel Sanat Eserleri	Adet	26
255	6	5	Kitap, Belge, El Yazmaları ve Nadir Eserler	-	-
255	6	6	Para, Pul, Sikke ve Madalyonlar	-	-
255	6	7	Tabletler	-	-
255	6	8	Mühür ve Mühür Baskıları	Adet	1
255	6	9	Arşiv Vesikaları	-	-
255	6	10	Fosiller	-	-
255	7		Kütüphane Demirbaşları Grubu	-	-
255	7	1	Kütüphane Mobilyaları	Adet	523
255	7	2	Basılı Yayınlar	Adet	106.662
255	7	3	Görsel ve İşitsel Kaynaklar	Adet	265
255	7	4	Bilgi Saklama Üniteleri	-	-
255	8		Eğitim Demirbaşları Grubu	-	-
255	8	1	Eğitim Mobilyaları ve Donanımları	Adet	12.973
255	8	2	Öğrenmeyi Kolaylaştırıcı Ekipmanlar	Adet	11.194
255	9		Spor Amaçlı Kullanılan Demirbaşlar Grubu	-	-
255	9	1	Doğa Sporlarında Kullanılan Demirbaşlar	Adet	181
255	9	2	Salon Sporlarında Kullanılan Demirbaşlar	Adet	793
255	9	3	Saha Sporlarında Kullanılan Demirbaşlar	Adet	15
255	9	99	Diğer Spor Amaçlı Kullanılan Demirbaşlar	Adet	17
255	10		Güvenlik, Kontrol ve Tedbir Amaçlı Demirbaşlar Grubu	-	-
255	10	1	Güvenlik ve Korunma Amaçlı Araçlar	Adet	7
255	10	2	Kontrol ve Güvenlik Sistemleri	Adet	257
255	10	3	Yangın Söndürme ve Tedbir Cihaz ve Araçları	Adet	1.119
255	11	2	Duvarda Sergilenen Süs Eşyaları	Adet	339
255	11	3	Masa, Sehpa ve Zeminde Sergilenen Süs Eşyaları	Adet	6
255	12		Kullanımda Olan Demirbaş Niteliğindeki Değerli Eşyalar	-	-
255	12	1	Yemek, Servis ve Çatal-Bıçak Takımları	Adet	12
255	12	2	Büro Malzemeleri	Adet	15
255	99		Diğer Demirbaşlar Grubu		
255	99	1	Seyyar Kulübe, Kabin, Büfe, Sandık ve Kafesler	Adet	45
255	99	2	Seyyar Tanklar ve Tüpler	Adet	22
255	99	3	Sergileme ve Tanıtım Amaçlı Taşınırlar	Adet	1

### 1.3. Eğitim Alanları

Adı	Sayısı (Adet)	Alanı (m <sup>2</sup> )	Toplam Kapasite (Kişi)
Sınıf	563	49.504	29.214
Anfi	55	8.677	6.419
Bilgisayar Laboratuvarı	64	5.840	2.253
Araştırma Laboratuvarı	90	16.182	1.412
Diğer Laboratuvarlar	103	15.104	4.075
Atölye	40	4.850	1.277
<b>Toplam</b>	<b>914</b>	<b>100.157</b>	<b>44.650</b>

#### 1.3.1. Dersliklerin Teknolojik Donanımı

Derslik Sayısı (Anfi+Sınıf)	Projeksiyon Cihazı Olan Derslik sayısı	Dersliklerdeki Projeksiyon Cihazı Oranı	Akıllı Tahta Olan Derslik Sayısı	Dersliklerdeki Akıllı Tahta Oranı
618	454	% 73	27	% 4,36

### 1.4- Sosyal Alanlar

#### 1.4.1. Yemekhane, Kantin ve Kafeteryalar

Yemekhaneler, Kantinler ve Kafeteryalar			
Bölümler	Sayısı (Adet)	Kapalı Alanı (m <sup>2</sup> )	Kapasitesi (Kişi)
Öğrenci Yemekhanesi	6	6.825	5.075
Personel Yemekhanesi	3	1.321	652
Kantin	19	5.352	2.676
Kafeterya	2	801	400
<b>TOPLAM</b>	<b>30</b>	<b>14.299</b>	<b>8.803</b>

#### 1.4.2 Eğitim ve Dinlenme Tesisleri / Misafirhaneler

**Turizm Eğitim ve Uygulama Merkezi İktisadi İşletmesi:** Üniversite Merkez Kanuni Kampüsü'nde yer alan Kongre - Kuru Tesisleri ve Sahil Tesislerinden oluşmaktadır. Kongre ve Kuru Tesisleri 2011 yılında hizmete girmiştir. 12 Suit, 13 Double(French), 80 Standart oda; ayrıca bir adet 250-700 kişilik, bir adet 250 kişilik, bir adet 75-100 kişilik toplantı salonu ; iki adet seminer salonu ve 180 kişilik Restorantı, 150 kişilik Kafeteryası mevcuttur.

Trabzon hava alanına 5 km uzaklıkta yer alan Sahil Tesislerimiz 18 adet iki yataklı (single); 14 adet 1 yataklı (double ) olmak üzere toplam 32 odalıdır. Bünyesinde 350 kişilik restaurant, 150 kişilik kafeterya, açık havuz (Yetişkin ve çocuk havuzu), tenis kortu, voleybol sahası, basketbol sahası, çocuk parkı bulunmaktadır.



Sosyal Tesisler			
Tesisin Adı	Oda Sayısı	Yatak Sayısı	Toplam Kapalı Alan (m <sup>2</sup> )
Turizm Eğitim ve Uygulama Merkezi İktisadi İşletmesi	137	235	13.771

### 1.4.3. Lojmanlar

Lojmanlar						
	1 Odalı	2 Odalı	3 Odalı	Diğerleri	Kapalı Alan m <sup>2</sup>	TOPLAM
Boş	5	2	10	2	1.732	19
Dolu	115	84	300	37	54.561	536
<b>TOPLAM</b>	<b>120</b>	<b>86</b>	<b>310</b>	<b>39</b>	<b>56.293</b>	<b>555</b>

### 1.4.4. Spor Tesisleri

SPOR TESİSLERİ				
Kampüs	Bölümler	Sayısı(adet)	Alan (m <sup>2</sup> )	Oturma Kapasitesi
	<b>Kapalı Tesisler</b>	<b>5</b>	<b>6.200</b>	<b>1.000 kişi</b>
Sahil Tesisleri	Tenis kortu	1	1.000	-
Kanuni Kampüsü/Hasan POLATKAN	Spor salonu	1	3.000	800
Fatih Kampüsü	Spor salonu	2	1.600	200
Kanuni Kampüsü/Çim saha Spor Tes.	Fitness/Squash/Satr aç/Dans/Sauna	1	600	-
	<b>Açık Tesisler</b>	<b>19</b>	<b>21.200</b>	<b>4.450</b>
Kanuni Kampüsü	Voleybol	1	800	200
Kanuni Kampüsü/Fatih Kampüsü/Sahil Tesisleri	Basketbol	5	4.000	400
Kanuni Kampüsü/Fatih Kampüsü/Sahil Tesisleri	Tenis	6	4.800	200
Sahil Tesisleri	Yüzme Havuzu	1	1.100	50
Kanuni Kampüsü	Futbol stadı	1	6.500	3.000
Kanuni Kampüsü/Fatih Kampüsü	Minyatür Futbol sahaları	5	4.000	600
	<b>TOPLAM</b>	<b>24</b>	<b>27.400</b>	<b>5.450</b>

### 1.4.5.Öğrenci Yurtları

	Yatak Sayısı 1	Yatak Sayısı 2	Yatak Sayısı 3 - 4	Yatak Sayısı 5 - Üzeri
Oda Sayısı	16	30	32	0
Alanı m2	440	1.053	896	0

### 1.4.6.Kongre ve Kültür Merkezleri/Çok Amaçlı Salonlar

#### Atatürk Kültür Merkezi

Üniversitemiz merkez Kampüsünde içerisinde bulunan Atatürk Kültür Merkezi biri 1000 kişilik, diğeri ise 250 kişilik oturma kapasiteli iki ana salon ve bunlara ek hizmet sağlayan çok sayıda küçük salondan oluşmaktadır. Bu merkez, sinema, tiyatro, konser, konferans ve panel gibi her türlü bilimsel ve kültürel faaliyetin yürütülmesine imkân tanıyan bir donanıma sahiptir.

#### Prof. Dr.Osman Turan Kültür ve Kongre Merkezi

Merkez kampüsünde toplam 8000 m<sup>2</sup>'lik bir alan üzerinde inşa edilen Kültür ve Kongre Merkezi her türlü bilimsel ve kültürel faaliyetin yürütülebileceği modern bir donanıma sahiptir. İçerisinde biri 700, diğeri 250 kişilik oturma kapasiteli iki büyük salon, 80 ve 120'şer kişilik toplam 6 seminer salonu, 250 ve 600 m<sup>2</sup>'lik 2 sergi salonu, 1 müze ve 220 kişilik 1 kokteyl salonu bulunan merkez modern tefrişatı, teçhizatı, simültane çeviriye uygunluğu, akustik ve ışık düzenlemesi ile her türlü ulusal ve uluslar arası kongreye ev sahipliği yapacak özelliktedir.

#### Mahmut GOLOĞLU Oditoryumu

Üniversitemiz Fatih Kampüsü içerisinde bulunan 550 kişilik oturma kapasiteli Mahmut Goloğlu Oditoryumu sinema, tiyatro, konser, konferans ve panel gibi her türlü bilimsel ve kültürel faaliyetin yürütülmesine imkan sağlamaktadır. 2011 yılında Mahmut GOLOĞLU Oditoryumu'nda başlatılan bakım ve onarım çalışmaları tamamlanmıştır.

Üniversitemizin muhtelif birimlerinde bulunan Anfilere ait bilgiler aşağıdaki tabloda verilmektedir.

KONGRE VE KÜLTÜR MERKEZLERİ			
Adı		Kapasitesi (Kişi)	Alanı (m <sup>2</sup> )
Hasan SAKA Salonu	(Atatürk Kültür Merkezi)	900	1.200
M.Reşit TARAKÇIOĞLU Salonu	(Atatürk Kültür Merkezi)	250	400
Hasan TURAN Kongre Salonu	(Osman TURAN Kültür ve Kongre M.)	600	800
Fahri KURAN Kongre Salonu	(Osman TURAN Kültür ve Kongre M.)	200	300
Nihat TURAN 1-2 Seminer S.	(Osman TURAN Kültür ve Kongre M.)	180	220
Mahmut GOLOĞLU Kültür Merkezi	(Fatih Kampüsü)	602	1.600
ÇOK AMAÇLI SALONLAR			
Osman ŞENER Anfisi	(Orman Fakültesi)	90	100
Sedir Anfisi	(Orman Fakültesi)	200	225
Nazım TERZİOĞLU Anfisi	(Edebiyat Fakültesi)	250	247
Aydın İNAL Anfisi	(Farabi Hastanesi)	240	225

### 1.4.7. Diğer Sosyal Faaliyetler

Bölümler	Sayısı	Alanı (m <sup>2</sup> )	Kapasitesi
Öğrenci Kulüpleri	50	630	



## 1.5. Hizmet Alanları

### 1.5.1. Akademik/İdari Personel Hizmet Alanları

Akademik personel	Sayısı(Adet)	Alanı(m <sup>2</sup> )	Kullanan Sayısı (Kişi)
Çalışma Odası	1.640	30.603	1.697
<b>İdari personel</b>			
Servis	83	2.409	209
Çalışma Odası	510	13.021	754
<b>Toplam</b>	<b>2.233</b>	<b>46.033</b>	<b>2.660</b>

### 1.5.2.Kütüphane Hizmet Alanları

	Sayısı (Adet)	Alanı (m <sup>2</sup> )	Kapasite (Kişi)
Kitap Salonu	Serbest Okuma S.	2	225
	Kütüphane İçi S.	4	324
Sürelî Yayınlar Arşivi	1	1.000	136
Tarih Araştırma Kitaplığı	1	59	25
Katologlama	1	44	4
Referans Birimi	1	59	1
Ödünç Verme Birimi	1	26	3
Bilgi Tarama Birimi	1	70	26
Tezler Odası	1	70	6
Cilt Atölyesi	1	70	1
<b>Toplam</b>	<b>14</b>	<b>3.363</b>	<b>751</b>

## 1.6- Hastane Alanları

**Farabi Hastanesi** : Sağlık ve Sosyal Yardım Bakanlığı ile Karadeniz Teknik Üniversitesi Rektörlüğü arasında 1980 yılında imzalanan protokol ile Trabzon Soğuksu-Çamlık mevkiinde bulunan 225 yataklı binanın 10 yıl süre ile KTÜ Tıp Fakültesi'ne tahsis edilmesi ile aktif olarak hizmete başlayan Tıp Fakültesi Hastanesi, KTÜ kampüsünde 38.000 m<sup>2</sup> kapalı alanda yapımı tamamlanarak "Farabi Hastanesi" adını aldığı 600 yatak kapasiteli yeni ve modern binalarına 1986 yılında taşınmıştır.

Bu tarihten sonra akademik ve idari kadro ile fiziksel imkanlar bakımından hızlı bir gelişme gösteren Sağlık Uygulama ve Araştırma Merkezi (Farabi Hastanesi)'nin, 1992 yılında ihale edilerek 1993 yılında kampus içerisinde 25.000 m<sup>2</sup> kapalı alanda inşasına başlanılan ek hastane binasının inşası tamamlanarak 2004 yılında hizmete sokulmuştur.

Ek binanın (B blok) hizmete girmesi ile birlikte tadilat ve onarıma alınan hastanemiz (A blok) klinik binasının tüm hasta odaları 2 yataklı, WC ve banyolu şekilde tasarlanarak 412 yataklı olarak yeniden devreye alınmıştır. Toplam 800 yatak kapasitesine sahip olan hastane A blok binada 421, B blok binada ise 359 yatak olmak üzere toplam 780 yatakla (18 yataklı Acil Servis hariç) hizmet verilmektedir.

Ayrıca, toplam 1855 m<sup>2</sup> kapalı alanı bulunan "Merkezi Sterilizasyon + Tüp Bebek Ünitesi + Merkezi Otomasyon Deposu" binası yeniden inşa edilerek 2010 yılı içinde; 9500 m<sup>2</sup> kapalı alana sahip yeni poliklinik, yemekhane ve hemodiyaliz binası inşası da 2012 yılı içinde hizmete

sokulmuştur. Plan ve projelendirilerek 2012 yılında inşasına başlanılan 14.000 m<sup>2</sup> lik Acil servis ve yoğun bakım binası inşaatı halen devam etmekte olup, 2013 yılı birinci altı ayı içerisinde hizmete sokulması planlanmaktadır.

Hastane kampusu içerisinde bir adet hemşire misafirhanesi ile mülkiyeti Rektörlüğe ait olan ve özel sektör tarafından işletilen bir otel ve restaurant; Farabi İş Merkezi adında 4 adet büfe ve kantin işletmesi bulunmaktadır.

Hastane Alanları		
Birim		
	Sayı (Adet)	Kapalı Alan(m <sup>2</sup> )
Acil Servis	1	1.300
Yoğun Bakım	9	1.400
Ameliyathane	2	3.000
Klinik	19	18.500
Laboratuar	5	2.400
Eczane	1	330
Radyoloji Alanı	1	1.100
Nükleer Tıp Alanı	1	980
Mutfak	1	600
Çamaşırhane	2	800
Teknik Servis	1	600
Kazan Dairesi	2	1.500
Poliklinikler	70	10.100
İdari Bürolar	11	400
Klima Daireleri	6	1.500
Radyasyon Onk.Ünit.	1	1.150
Hemodiyaliz	1	200
Yemekhaneler	2	668
Başhekimlik	1	750
Depo	6	1.600
Temel Tıp Bilimleri Eski Binası	1	7.200
Ortak Alanlar	-	10.992
Radyoloji Departmanı	1	2.000
Mrk.Sterilizasyon Ünit.+Tüp Bebek Ünit.Mrk.Otomasyon Depo B	1	1.855
Yeni Poliklinik Binası	1	9.500
Yeni Acil Binası	1	14.000
<b>TOPLAM</b>	<b>148</b>	<b>94.425</b>

**Diş Hekimliği Fakültesi :** 2003 yılında kurulan Diş Hekimliği Fakültesi, Sağlık Hizmetleri Meslek Yüksekokulu olarak yapılan ancak kullanılmayan binanın yeniden projelendirilmesi sonucu 2005 yılında A blok, 2006 yılında B blok ve C ön blokların, 2008 yılında da C arka bloğun tadilatları yapılmış olup, 2013 yılı programında Eğitim Bloğu yapılması planlanmıştır.

Fakültede 19.09.2005 tarihinde 8 ünit ile hasta kabulüne başlanmış olup ünite sayısı 2010 yılında 100'e çıkmıştır. 2012 yılı sonuna kadar 35.704 hastaya toplam 86.717 tedavi seansı uygulanmıştır. Fakültemizde rutin hasta tedavileri yanında özellikle özürülü çocuklar ve diş hekimi fobisi bulunan erişkinler için 01 Ekim 2007 tarihinden itibaren sedasyonla tedavi uygulamaları başlatılmıştır. Ayrıca büyük cerrahi girişim gerektiren hastaların cerrahi işlemleri, yapılan protokol gereği Kanuni Eğitim ve Araştırma Hastanesi'nde yapılmaktadır.

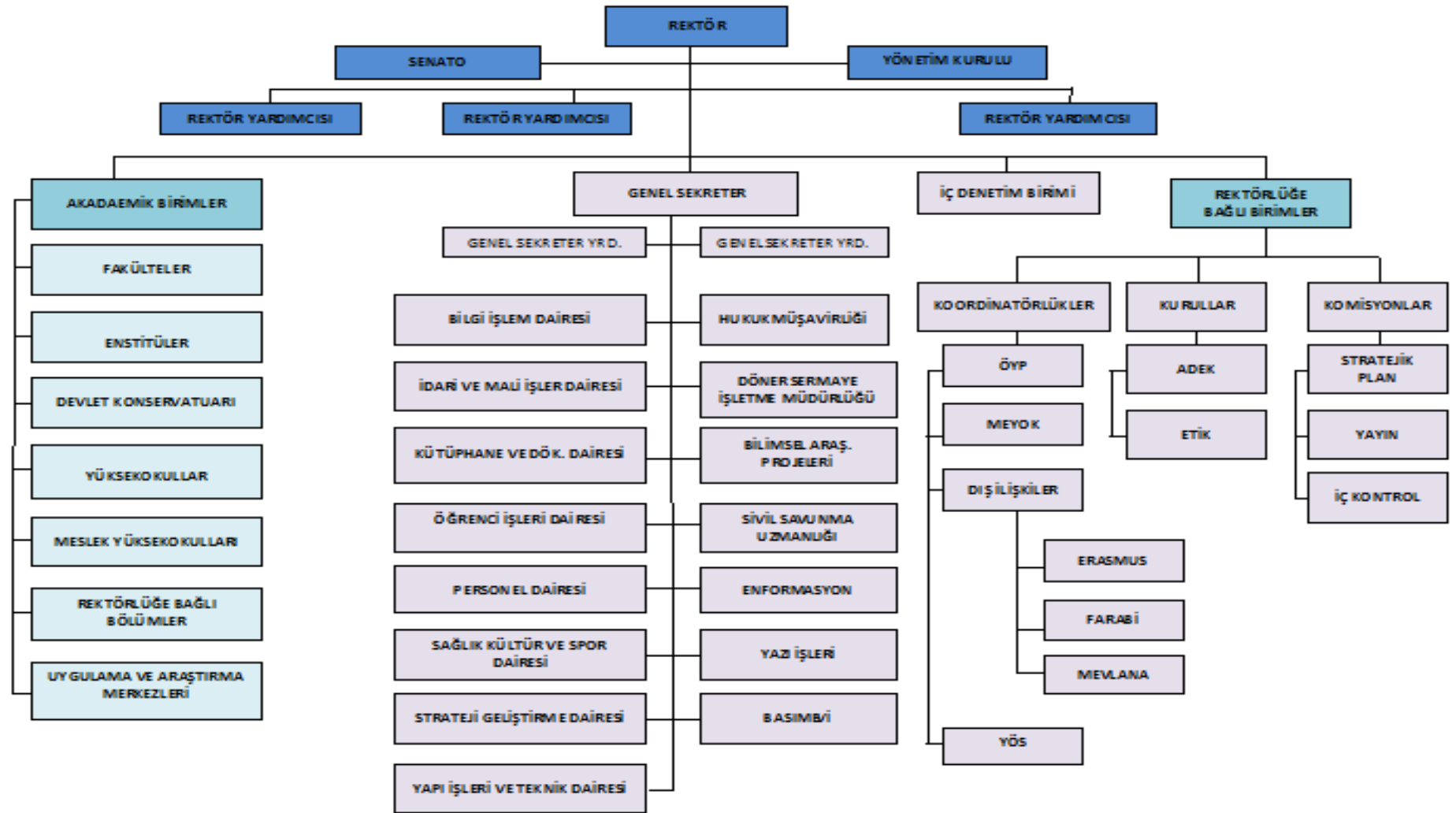
Diş Hekimliği Fakültesi alanlarına ilişkin sayısal bilgiler aşağıdaki tabloda yer almaktadır.

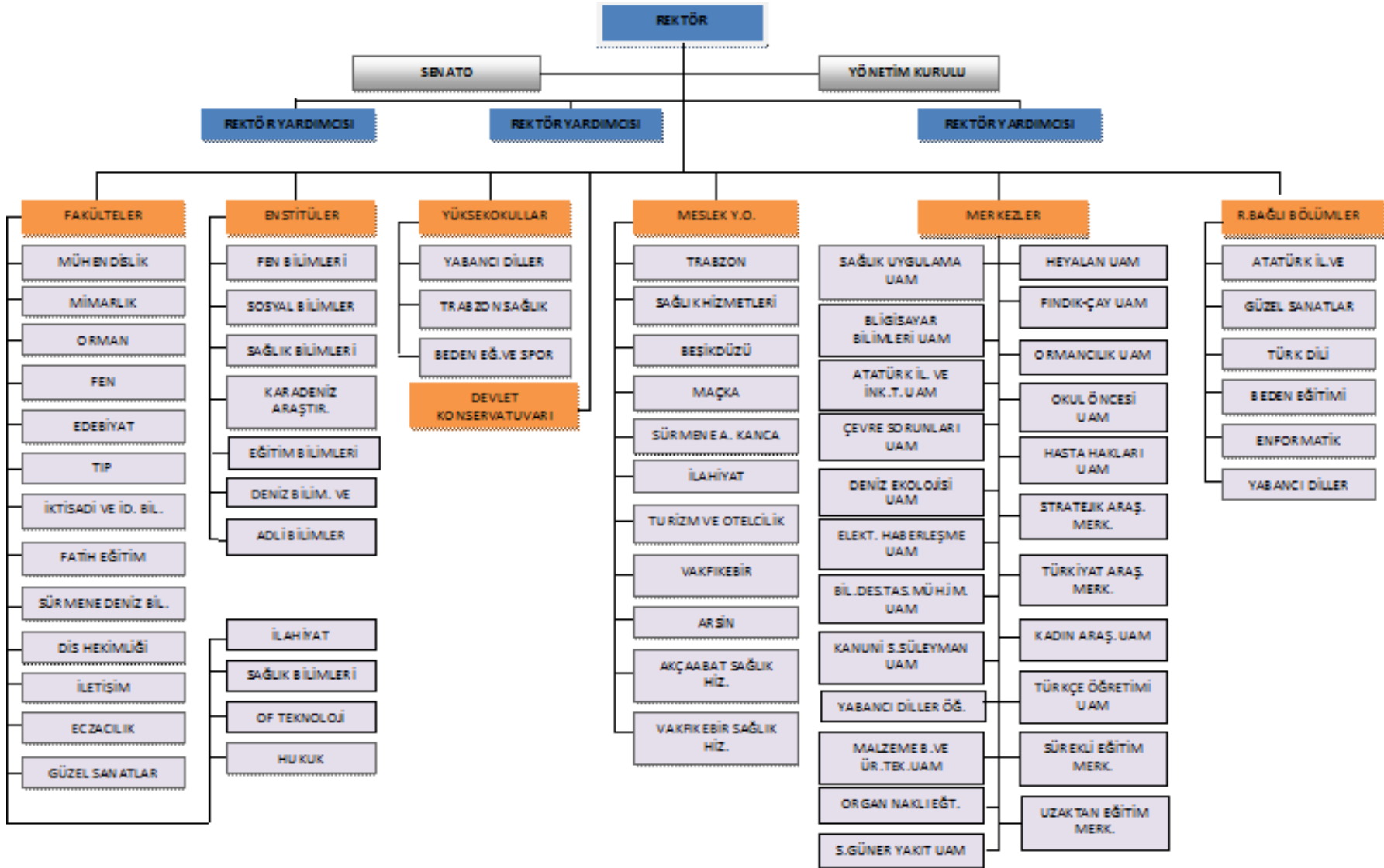
Dış Hekimliği Fakültesi Alanları		
Birim	Sayı (Adet)	Kapalı Alan(m <sup>2</sup> )
Ameliyathane	2	84
Klinik	14	644
Laboratuar	1	80
Radyoloji Alanı	1	105
Çamaşırhane	1	5
Teknik Servis	1	12
İdari Bürolar	7	168
Mrk.Sterilizasyon Ünit.+Tüp Bebek Ünit.Mrk.Otomasyon Depo B	1	100
<b>TOPLAM</b>	<b>28</b>	<b>1.198</b>



## 2- Örgüt Yapısı

Karadeniz Teknik Üniversitesinin yönetim ve organizasyon yapısı, 2547 sayılı kanunda belirtilmiş olan hükümlere göre oluşturulmuştur. Üniversitenin yönetim organları Rektör, Üniversite Senatosu ve Üniversite Yönetim Kuruludur. Karadeniz Teknik Üniversitesi yönetim ve organizasyon yapısı (Genel ve Akademik Birimler) aşağıdaki şekillerde gösterilmiştir.





### 3- Bilgi ve Teknolojik Kaynaklar

#### 3.1- Yazılımlar ve Bilgisayarlar

Cinsi	İdari Amaçlı (Adet)	Eğitim Amaçlı (Adet)	Araştırma Amaçlı (Adet)	Toplam
Yazılım	26	43	10	79
Masa Üstü Bilgisayar	2.136	2.319	1.000	5.455
Taşınabilir Bilgisayar	227	281	303	811

#### 3.2- Kütüphane Kaynakları

Üniversitemizde biri Merkez-Kanuni Kampüsü (Faik Ahmet BARUTÇU Kütüphanesi) diğeri de Söğütlü-Fatih Kampüsü'nde (Ahmet Hilmi İMAMOĞLU Kütüphanesi) olmak üzere iki ana kütüphane bulunmaktadır.

Kütüphanemiz koleksiyonunda bulunan tüm materyaller YORDAM adı verilen otomasyon programına aktarılmış olup; katalog tarama ve sorgulama, kitap ayırma gibi işlemler çevrimiçi ve çevrimdışı yapılabilmektedir.

Ayrıca "Web Tabanlı Bilgi Hizmetleri" yle araştırmacılarımıza danışma hizmeti verilmektedir. Kullanıcılarımızın kaynaklarımızdan daha fazla yararlanabilmeleri için gerekli tüm donanım (bilgi tarama amaçlı 35 bilgisayar, lazer yazıcı ve tarayıcı) Kütüphanede bulunmaktadır.

Üniversitemiz tüm birimlerine ait kütüphane kaynakları toplamı tabloda gösterilmiştir.

Kütüphane Kaynakları					
Bölümü	Kitap	Periyodik Yayın	Elektronik Yayın	Diğerleri	TOPLAM
Tıp	6.095	160	329.381	289	335.925
Fen Bilimleri	25.817	499	313.384	2.971	342.671
Sosyal bilimler	14.104	231	788.125	990	803.450
Diğerleri	63.410	2.190	1.495.520	4.532	1.565.652
TOPLAM	109.426	3.080	2.926.410	8.782	3.047.698

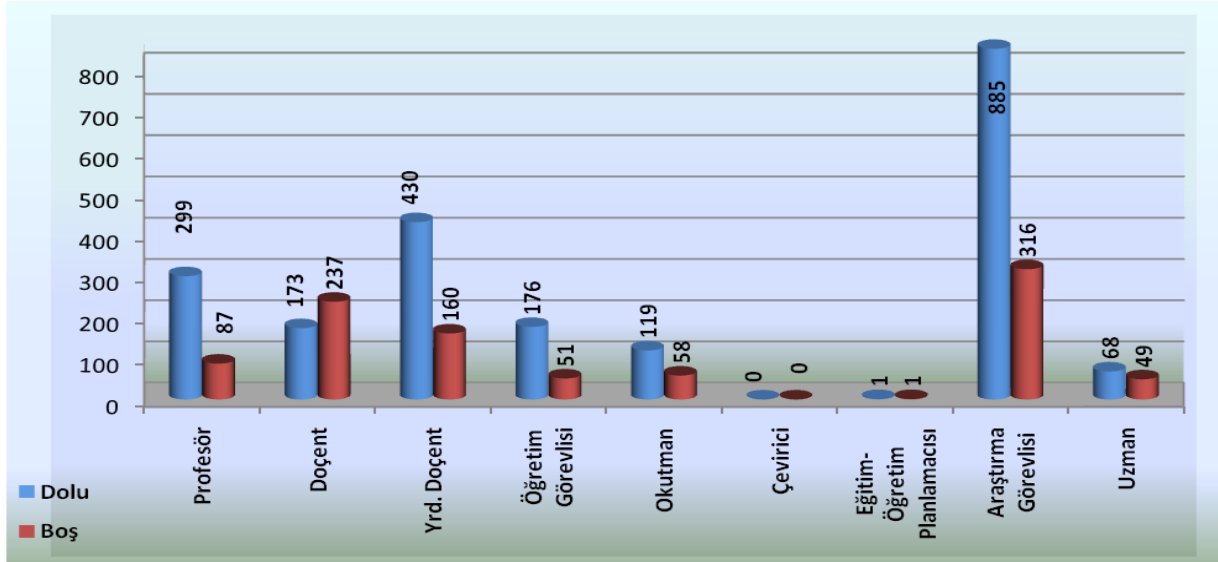
#### 3.3- Diğer Bilgi Kaynakları ve Teknolojik Kaynaklar

Cinsi	İdari Amaçlı	Eğitim Amaçlı	Araştırma Amaçlı
Projeksiyon	41	454	65
Slayt makinesi	1	22	0
Tepegöz	3	53	2
Barkot Okuyucu	121	5	0
Baskı makinesi	12	28	0
Fotokopi makinesi	99	48	2
Faks	62	8	2
Fotoğraf makinesi	8	43	46
Kameralar	202	64	41
Televizyonlar	433	20	0
Tarayıcılar	45	75	16
Müzik Setleri	17	13	0
Mikroskoplar	0	279	143
DVD ler	1	259	0

## 4- İnsan Kaynakları

### 4.1- Akademik Personel

	Kadroların Doluluk Oranına Göre		
	Dolu	Boş	Toplam
Profesör	299	87	386
Doçent	173	237	410
Yrd. Doçent	430	160	590
<b>Öğretim Üyeleri Toplamı</b>	<b>902</b>	<b>484</b>	<b>1.386</b>
Öğretim Görevlisi	176	51	227
Okutman	119	58	177
Çevirici	0	2	2
Eğitim-Öğretim Planlamacı	1	1	2
Araştırma Görevlisi	885	316	1.201
Uzman	68	49	117
<b>Öğretim Üyesi Dışındaki Akademik Personel T.</b>	<b>1.249</b>	<b>477</b>	<b>1.726</b>
<b>Genel TOPLAM</b>	<b>2.151</b>	<b>961</b>	<b>3.112</b>



### 4.2- Yabancı Uyruklu Akademik Personel

Yabancı Uyruklu Öğretim Elemanları		
Unvan	Geldiği Ülke	Çalıştığı Bölüm
Profesör	Özbekistan	Fen Fakültesi
	Azerbaycan	Mühendislik Fakültesi
	Azerbaycan	Güzel Sanatlar Fakültesi
Doçent	Azerbaycan	Güzel Sanatlar Fakültesi
	Azerbaycan	Güzel Sanatlar Fakültesi
Yrd. Doçent	Azerbaycan	Güzel Sanatlar Fakültesi
	Azerbaycan	Güzel Sanatlar Fakültesi
	Ürdün	Güzel Sanatlar Fakültesi
Öğretim Görevlisi	Azerbaycan	Güzel Sanatlar Fakültesi
Okutman	Almanya	Fatih Eğitim Fakültesi
	ABD	Yabancı Diller YO
Uzman	Azerbaycan	Tıp Fakültesi
<b>Toplam</b>		<b>11</b>



#### 4.3- Diğer Üniversitelerde Görevlendirilen Akademik Personel (2547 16.md.dahil)

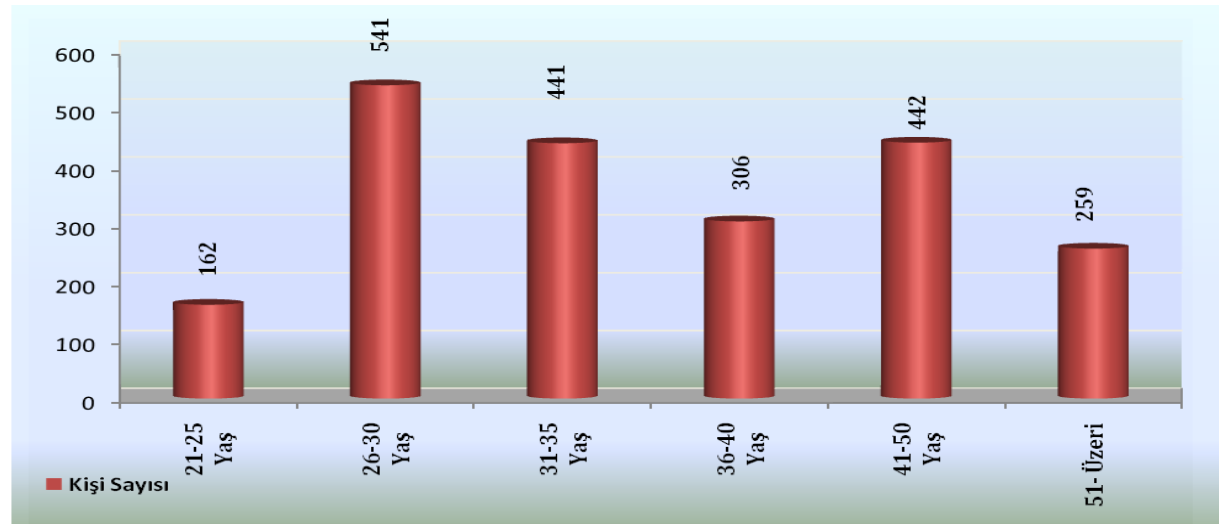
Diğer Üniversitelerde Görevlendirilen Akademik Personel		
Unvan	Bağlı Olduğu Bölüm	Görevlendirildiği Üniversite
Profesör	İktisadi ve İdari Bilimler F.	Gümüşhane Üniversitesi
	Tıp Fakültesi	Mardin Artuklu Üniversitesi
	İktisadi ve İdari Bilimler F.	Gümüşhane Üniversitesi
	İktisadi ve İdari Bilimler F.	Gümüşhane Üniversitesi
	İktisadi ve İdari Bilimler F.	Aksaray Üniversitesi
	Fatih Eğitim Fakültesi	Gümüşhane Üniversitesi
Doçent	Mühendislik Fakültesi	Giresun Üniversitesi
Yrd. Doçent	Orman Fakültesi	Artvin Çoruh Üniversitesi
	Mühendislik Fakültesi	Recep Tayyip Erdoğan Üniversitesi
	Hukuk Fakültesi	Ondokuz Mayıs Üniversitesi
<b>Toplam</b>		<b>10</b>

#### 4.4- Başka Üniversitelerden Üniversitemizde Görevlendirilen Akademik Personel

Başka Üniversitelerden Üniversitemizde Görevlendirilen Akademik Personel			
Unvan	Çalıştığı Fakülte/Yüksekokul	Geldiği Üniversite	Kişi Sayısı
Profesör	İlahiyat Fakültesi Dekanı	Marmara Üniversitesi	1
Doçent	İktisadi ve İdari Bilimler F.	Recep Tayyip Erdoğan Üniv.	1
Yrd. Doçent	İktisadi ve İdari Bilimler F.	Gazi Üniversitesi	2
	Hukuk Fakültesi	Selçuk Üniversitesi	1
	Sürmene Deniz Bilimleri F.	İstanbul Teknik Üniv.	1
	Hukuk Fakültesi	Maltepe Üniversitesi	1
	Hukuk Fakültesi	Ondokuz Mayıs Üniv.	1
Öğretim Görevlisi	Fatih Eğitim Fakültesi	Recep Tayyip Erdoğan Üniv.	1
<b>Toplam</b>			<b>9</b>

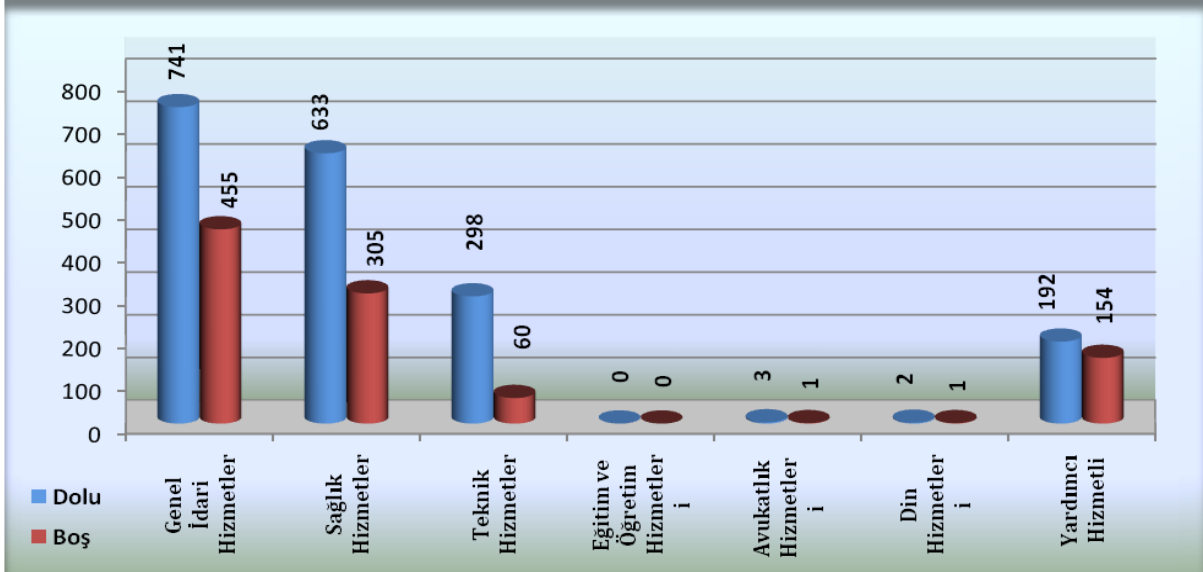
#### 4.5- Akademik Personelin Yaş İtibariyle Dağılımı

Akademik Personelin Yaş İtibariyle Dağılımı						
	21-25 Yaş	26-30 Yaş	31-35 Yaş	36-40 Yaş	41-50 Yaş	51- Üzeri
<b>Kişi Sayısı</b>	162	541	441	306	442	259
<b>Yüzde</b>	% 7,53	% 25,15	% 20,50	% 14,23	% 20,55	% 12,04



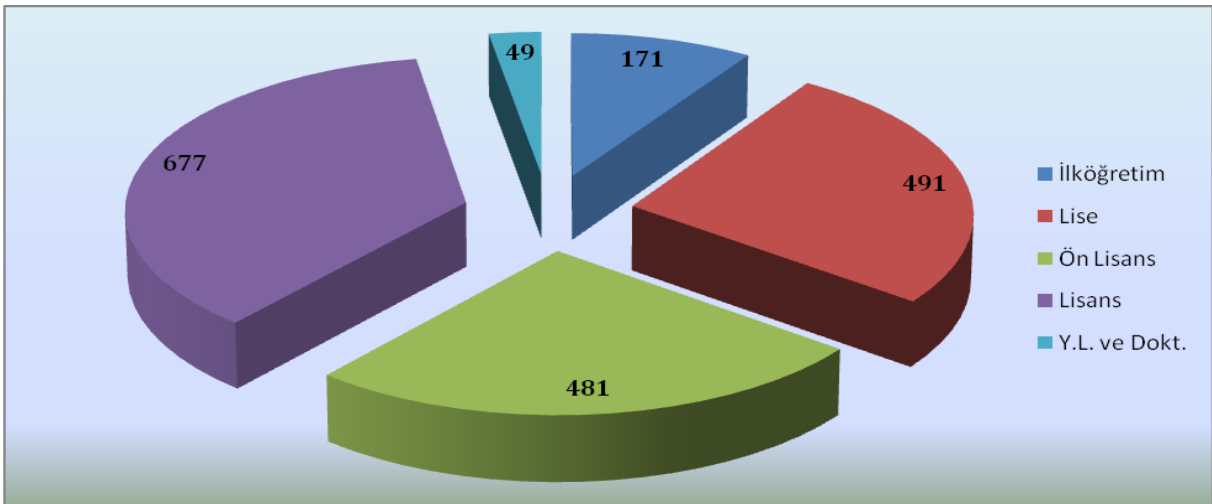
#### 4.6- İdari Personel

İdari Personel (Kadroların Doluluk Oranına Göre)			
	Dolu	Boş	Toplam
Genel İdari Hizmetleri	741	455	1.196
Sağlık Hizmetleri Sınıfı	633	305	938
Teknik Hizmetleri Sınıfı	298	60	358
Eğitim ve Öğretim Hizmetleri sınıfı	0	0	0
Avukatlık Hizmetleri Sınıfı	3	1	4
Din Hizmetleri Sınıfı	2	1	3
Yardımcı Hizmetli	192	154	346
<b>Toplam</b>	<b>1.869</b>	<b>976</b>	<b>2.845</b>



#### 4.7- İdari Personelin Eğitim Durumu

İdari Personelin Eğitim Durumu					
	İlköğretim	Lise	Ön lisans	Lisans	Yüksek L.ve Doktora
<b>Kişi Sayısı</b>	171	491	481	677	49
<b>Yüzde</b>	% 9,15	% 26,27	% 25,74	% 36,22	% 2,62



#### 4.8- İdari Personelin Hizmet Süreleri

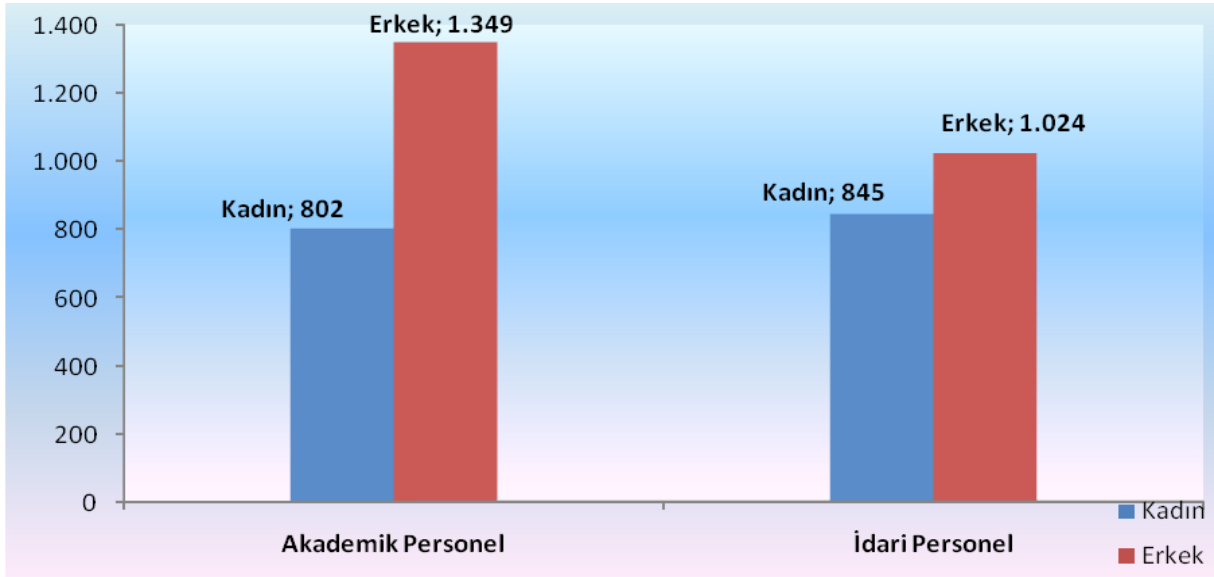
İdari Personelin Hizmet Süresi						
	1 - 3 Yıl	4 - 6 Yıl	7 - 10 Yıl	11 - 15 Yıl	16 - 20 Yıl	21 - Üzeri
<b>Kişi Sayısı</b>	164	243	233	232	249	748
<b>Yüzde</b>	% 8,77	% 13,00	% 12,47	% 12,41	% 13,32	% 40,02

#### 4.9- İdari Personelin Yaş İtibariyle Dağılımı

İdari Personelin Yaş İtibariyle Dağılımı						
	21-25 Yaş	26-30 Yaş	31-35 Yaş	36-40 Yaş	41-50 Yaş	51 - Üzeri
<b>Kişi Sayısı</b>	38	265	312	282	651	291
<b>Yüzde</b>	% 3,64	% 14,18	% 16,69	% 15,09	% 34,83	% 15,57

#### 4.10- Personelin Cinsiyet Dağılımı

Kadın Erkek Personel Dağılımı Sayıları *					
	Kadın	Erkek	Toplam	K %	E %
<b>Akademik Personel</b>	802	1.349	<b>2.151</b>	37,28	62,72
<b>İdari Personel</b>	845	1.024	<b>1.869</b>	45,21	54,79
<b>TOPLAM</b>	<b>1.647</b>	<b>2.373</b>	<b>4.020</b>	<b>40,97</b>	<b>59,03</b>



#### 4.11- İşçiler

İşçiler (Çalıştıkları Pozisyonlara Göre)			
	Dolu	Boş	Toplam
<b>Sürekli İşçiler</b>	44	0	44
<b>Vizeli Geçici İşçiler (adam/ay)</b>	6	0	6
<b>Toplam</b>	<b>50</b>	<b>0</b>	<b>50</b>

#### 4.12- Sürekli İşçilerin Hizmet Süreleri

Sürekli İşçilerin Hizmet Süresi						
	1 - 3 Yıl	4 - 6 Yıl	7 - 10 Yıl	11 - 15 Yıl	16 - 20 Yıl	21 - Üzeri
<b>Kişi Sayısı</b>	0	0	1	2	7	34
<b>Yüzde</b>	0	0	% 2,27	% 4,55	% 15,91	% 77,27

#### 4.13- Sürekli İşçilerin Yaş İtibariyle Dağılımı

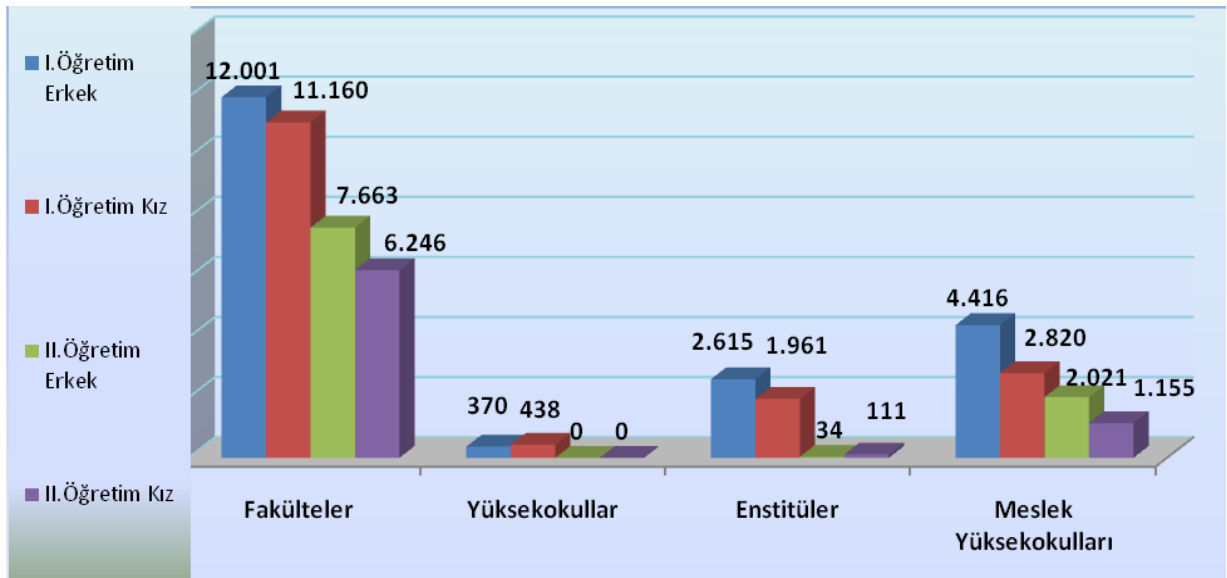
Sürekli İşçilerin Yaş İtibariyle Dağılımı						
	21-25 Yaş	26-30 Yaş	31-35 Yaş	36-40 Yaş	41-50 Yaş	51 - Üzeri
<b>Kişi Sayısı</b>	0	0	3	5	28	8
<b>Yüzde</b>	0	0	% 6,82	% 11,36	% 63,64	% 18,18

### 5- Sunulan Hizmetler

#### 5.1- Eğitim Hizmetleri

##### 5.1.1- Öğrenci Sayıları

Öğrenci Sayıları									
Birim Adı	I. Öğretim			II. Öğretim			Toplam		Genel Toplam
	Erkek	Kız	Top.	E	K	Top	Erkek	Kız	
<b>Fakülteler</b>	12.001	11.160	23.161	7.663	6.446	13.909	19.664	17.406	37.070
<b>Yüksekokullar</b>	370	438	808	0	0	0	370	438	808
<b>Enstitüler</b>	2.615	1.961	4.576	34	111	145	2.649	2.072	4.721
<b>Meslek Yüksekokulları</b>	4.416	2.820	7.236	2.021	1.155	3.176	6.437	3.975	10.412
<b>Toplam</b>	<b>19.402</b>	<b>16.379</b>	<b>35.781</b>	<b>9.718</b>	<b>7.512</b>	<b>17.230</b>	<b>29.120</b>	<b>23.891</b>	<b>53.011</b>



### 5.1.2- Yabancı Dil Hazırlık Sınıfı Öğrenci Sayıları

Yabancı Dil Eğitimi Gören Hazırlık Sınıfı Öğrenci Sayıları ve Toplam Öğrenci Sayısına Oranı								
Birim Adı	I. Öğretim			II. Öğretim			I. ve II. Öğretim Toplamı(a)	Yüzde*
	E	K	Top.	E	K	Top.	Sayı	
<b>Fakülteler</b>	1.393	841	2.234	70	114	184	2.418	% 4,56

### 5.1.3- Öğrenci Kontenjanları

Öğrenci Kontenjanları ve Doluluk Oranı				
Birim Adı	ÖSS Kontenjanı	ÖSS sonucu Yerleşen	Boş Kalan	Doluluk Oranı
<b>Fakülteler</b>	7.953	6.933	1.020	% 87
<b>Meslek Yüksekokulları</b>	3.855	3.429	426	% 88
Özel Yetenel Sınavları Kontenjanları ve Doluluk Oranı				
	Özel Yet Kont.	Özel Yet.Yerl.	Boş Kalan	Doluluk Oranı
<b>Fakülte</b>	135	102	33	% 75
<b>Yüksekokullar</b>	110	110	0	% 100
<b>Toplam</b>	<b>12.053</b>	<b>10.574</b>	<b>1.479</b>	<b>% 87</b>

### 5.1.4- Yüksek Lisans ve Doktora Programları

Enstitülerdeki Öğrencilerin Yüksek Lisans (Tezli/ Tezsiz) ve Doktora Programlarına Dağılımı					
Birim Adı	Program Sayısı	Yüksek Lisans Yapan Sayısı		Doktora Yapan Sayısı	Toplam
		Tezli	Tezsiz		
Fen Bilimleri	45	1.587	0	590	2.177
Sosyal Bilimler	28	929	125	189	1.243
Sağlık Bilimleri	25	237	0	95	332
Eğitim Bilimleri	27	708	62	199	969
<b>Toplam</b>	<b>125</b>	<b>3.461</b>	<b>187</b>	<b>1.073</b>	<b>4.721</b>

### 5.1.5- Yabancı Uruklu Öğrenciler

Yabancı Uruklu Öğrencilerin Sayısı ve Bölümleri			
	Kadın	Erkek	Toplam
Fakülteler	130	479	609
Yüksekokullar	2	6	8
Enstitüler	29	98	127
Meslek Yüksekokulları	2	8	10
<b>Toplam</b>	<b>163</b>	<b>591</b>	<b>754</b>

### 5.1.6- 2012 Erasmus - Farabi Programı Hareketliliği

	Erasmus P.	Farabi P.
İkili Anlaşma Yapılan Yükseköğretim Kurumu Sayısı	33	70
Ülke Sayısı	11	
Giden Öğrenci Sayısı	229	125
Gelen Öğrenci Sayısı	25	67
Öğretim Elemanı Sayısı	37	0

### 5.2- Sağlık Hizmetleri

Bölgenin üçüncü basamak düzeyde tek üniversite hastanesi olan Farabi Hastanesi, bir eğitim kuruluşu olmasına karşın, verilen sağlık hizmetinin kalitesi ile ülkemizin sanayi ve tarımda önemli bir rol oynayan Doğu Karadeniz bölgesinde eksikliği şiddetle hissedilen, ıleri ve kaliteli sağlık hizmeti sağlanmasına büyük katkıda bulunarak bölgenin önemli bir eksiğini gidermektedir. Ayrıca, verdiği sağlık hizmetleri ile iyi dostluk ilişkileri içerisinde olduğumuz Kafkas ülkelerinin de sağlık sorunlarına çözüm olarak katkı sağlayacağı şüphesizdir.

Eğitim ve araştırma yanında, bölge hastanesi konumuyla Doğu Karadeniz Bölgesinin geniş bir halk kitlesine hizmet veren KTÜ Farabi Hastanesi'ne başvuran hasta sayısında her geçen yıl anlamlı bir çoğalma yaşanmakta, klinik, poliklinik, teşhis ve tedavi üniteleri, akademik ve idari personel ve de fiziki mekân bazında hizmet alanı genişletilmeye çalışılmaktadır.

Üniversitemiz Farabi Hastanesinde verilen sağlık hizmetlerine ilişkin sayısal veriler aşağıdaki tabloda gösterilmiştir.

	Yatak Sayısı	Hasta Sayısı	Tetkik Sayısı
Acil Servis Hizmetleri	18	67.760	
Yoğun Bakım	79	2.991	
Klinik	701	43.464	
Ameliyat Sayısı		66.408	
Poliklinik Hasta Sayısı		522.813	
Laboratuvar Hizmetleri			3.687.446
Radyoloji Ünitesi Hizmetleri			269.887
Nükleer Tıp Bölümünde Verilen Hizmetler			5.851
Mediko Sosyal Poliklinik Hasta Sayısı		2.248	

Ameliyat Hizmetleri		Doğum Vakaları	
Ameliyat Türü	Sayısı	Doğum türü	Sayısı
A Grubu (Büyük)	2.730	Müdahaleli Doğum	365
B Grubu (Orta)	8.674	Normal Doğum	681
C Grubu (Orta)	12.335		
D Grubu (Küçük)	9.688		
E Grubu (Küçük)	32.981		

Diş Hekimliği Fakültesi 19.09.2005 tarihinde 8 ünit ile hasta kabulüne başlanmış olup ünite sayısı 2010 yılında 100'e çıkmıştır. 2012 yılı sonuna kadar 35.704 hastaya toplam 86.717 tedavi seansı uygulanmıştır. Fakültemizde rutin hasta tedavileri yanında özellikle özürülü çocuklar ve diş hekimi fobisi bulunan erişkinler için 01 Ekim 2007 tarihinden itibaren sedasyonla tedavi uygulamaları başlatılmıştır. Ayrıca büyük cerrahi girişim gerektiren hastaların cerrahi işlemleri, yapılan protokol gereği Kanuni Eğitim ve Araştırma Hastanesi'nde yapılmaktadır.

Üniversitemiz Sağlık Kültür ve Spor Daire Başkanlığı bünyesinde bulunan Mediko Sosyal Merkezinde Üniversitenin şartlarına uygun öğrencilerine, çalışan personel ile personelin bakmakla yükümlü olduğu aile fertlerine sağlık hizmeti verilmektedir. Bu kapsamda, 2012' de 2.248 kişiye sağlık hizmeti verilmiştir.

### 5.3-Sosyal Hizmetler

#### 5.3.1.Barınma Hizmetleri

Üniversitemizde Kredi ve Yurtlar Kurumu'na bağlı Merkez Kanuni Kampüsü içinde 1 kız, 2 erkek ve 1 karma öğrenci yurdu, Fatih Eğitim Kampüsü içindeki 2 kız, 2 erkek ve 1 karma öğrenci yurdu, Sürmene'de 1 karma yurt ve Trabzon şehir merkezinde de bir kız yurdu bulunmaktadır. Ayrıca, Sürmene Deniz Bilimleri Fakültesi Muammer Dereli Kampüsü'nde Üniversitemize ait bir karma yurt mevcuttur.

Bütün yurt binalarında kantin, kafeterya ve lokanta bulunmaktadır. Öğrenciler kahvaltı ve diğer ihtiyaçlarını buralardan sağlayabilmektedirler. Kredi ve Yurtlar Kurumuna bağlı bu yurtlar dışında, özellikle merkez kampüs yakınında çok sayıda ve değişken donanımda özel öğrenci yurdu mevcuttur.

2011 yılında Trabzon'da yapılan "2011 Avrupa Gençlik Olimpiyatları" kapsamında merkez Kanuni Kampüsü içinde 8 bloktan oluşan Olimpiyat Köyü Yurtları olarak bilinen Kanuni Trabzon Doğu Karadeniz tesisleri, olimpiyatların ardından üniversitemiz öğrencilerinin kullanımına tahsis edilmiştir.

Barınma Hizmetinden Yararlanan Öğrenci Sayıları	
Üniversitemiz yurtlarında kalan öğrenci sayı	108
Kredi ve Yurtlar Kurumunun yurtlarında kalan öğrenci sayısı	7.509
Barınma desteği verilen Yabancı öğrenci sayısı	195

#### 5.3.2.Beslenme Hizmetleri

Üniversitemiz Sağlık, Kültür ve Spor Daire Başkanlığına bağlı 6 (altı) öğrenci yemekhanesi ayrıca merkez kampüste mevcut akademik ve idari personele yemek hizmeti verilen iki yemek salonu ile hizmet verilmektedir.

##### Yemekhaneler

- Kanuni kampüsü yemekhanesi (öğle+akşam)
- Tıp Fakültesi yemekhanesi (öğle)
- Fatih Eğitim Fakültesi yemekhanesi (öğle)
- Sürmene Deniz Bilimleri Fakültesi yemekhanesi (öğle)
- Beşikdüzü Meslek Yüksekokulu yemekhanesi (öğle)
- Abdullah Kanca Meslek Yüksekokulu yemekhanesi (öğle)



Merkez Kanuni Kampüsü'nde bulunan 800 ve 400 kişilik, Fatih yerleşkesindeki 300 kişilik yemekhaneler başta olmak üzere üniversitemiz çeşitli yerleşkelerinde öğrenci yemekhaneleri bulunmaktadır. Özel sektör tarafından işletilen yemekhanede öğrenciler maliyeti yarısını ödeyerek öğle yemeklerinden yararlanabilmektedirler. Kredi ve Yurtlar Kurumu yurtlarında kalan öğrencilerin sabah ve akşam yemek maliyetlerine ise Kredi ve Yurtlar Kurumu katkı yapmaktadır. Tüm yerleşkeler içinde değişik fakülte ve bölümlerin bünyesinde bulunan çok sayıda kantin ve kafeterya da öğrencilerin beslenme ihtiyaçlarını karşılayabilmesine imkan tanımaktadır. Bu kantinler sağlığa uygunluk açısından sürekli olarak denetlenmekte ve fiyatlar da üniversite yönetimi tarafından belirlenmektedir.

<b>Öğrenciye ve Personele Sunulan Yemek Hizmetleri</b>			
	Yenilen Yemek Sayısı	Öğrenci/Personel Sayısı	Öğrenci/personel başına düşen öğün sayısı
Öğrenci	599.363	53.011	11,31
Personel	49.452	4.073	12,14
<b>Toplam</b>	<b>648.815</b>	<b>57.084</b>	<b>11,37</b>

### **5.3.3.Banka, Postane ve Alışveriş Hizmetleri**

Merkez Kanuni Kampüsü, öğrencilerin her türlü banka hizmetlerinden faydalanabileceği imkanlarla donatılmıştır. Merkez Kampüs'te çeşitli bankaların Üniversite şubesi mevcuttur. Bunların dışında, kampüs içerisinde değişik yerlerde kamu ve özel sektöre ait bankaların ATM (bankomatik) makineleri 24 saat süreyle hizmet vermektedir.

Merkez Kanuni Kampüsü'nde bulunan Çarşı Binası, Karadeniz Teknik Üniversitesi öğrencilerinin her türlü ihtiyacını karşılayabileceği imkanlara sahiptir. Tam donanımlı bir postane normal mesai süresince her türlü hizmeti vermektedir.

Çarşı Binası'nda ayrıca iki market, hediyelik eşya-tuhafiye mağazası, kırtasiye, kitap ve hediyelik eşya satış bürosu, berber, kuru temizleme, gazete bayii, fotokopi, lokanta ve kafeler mevcuttur.

## **5.4 Kültür Hizmetleri**

### **5.4.1.Tiyatro ve Sahne Sanatları**

Üniversitemizde 2012 yılı içerisinde Üniversitemiz Tiyatro Topluluğunun ve çeşitli sanat merkezlerinin, derneklerin, organizasyon şirketlerinin tertipleedikleri Dans ve Müzik yarışmaları, konserler, film gösterimleri ve şiir geceleri; her yıl Nisan ayında düzenlenen tiyatro festivalinde farklı üniversitelerin tiyatro gruplarının oyunları oynanmakta ve Üniversitemiz öğrencilerimizin değişik oyunlar izlemesine olanak tanınmaktadır.

2012 içerisinde Üniversitemizde düzenlenen kültürel faaliyetler:

<b>Tiyatro</b>	KTÜ Tiyatro Topluluğu	“Bu oyun oynanmamalı”, “Ah şu gençler”, “Ocak”, “Töre”
	Erciyes Üniversitesi	“Şahane Düğün”
	Ordu Üniversitesi	“Rumuz Goncagül”
	Karabük Üniversitesi	“Kaç baba kaç”
	Tiyatro Komedia Grubu	“Benim ilacım sensin”
	Tiyatro İstanbul	“İsim şehir hayvan”
<b>Film</b>	Türk Eğitim-Sen 2 Nolu Trabzon Şubesi	Dünya Kadınlar Günü için film gösterimi
	Atatürkçü Düşünce Kulübü	Gelibolu konulu film gösterimi
<b>Konser</b>	Üniversitemiz Devlet Konservat. tarafından düzenlenen”I. Klasik Gitar Günleri” konseri	
	Üniversitemiz Türk Halk Müziği Gurubu konseri	
	TRT Trabzon Müdürlüğü tarafından TRT Trabzon Türk Halk Müziği Gençlik K. konseri	
	Trabzon Filarmoni Orkestra Derneği tarafından düzenlenen “Cumhuriyet Konseri”	
	Trabzon Genç Müzisyenleri Derneği tarafından “Fasl-ı Şahane Türk Müziği nağmeleri”	
	Karmate Grubu, Grup Seksendört, Nurettin RENÇBER, Cem TARIM, Zeynep BAŞKAN, Gökhan BİRBEN, Fazıl SAY, Haluk LEVENT Konserleri ve İbrahim SADRI Şiir Dinletisi tertiplenmiştir.	



#### 5.4.2.Kütüphane Hizmetleri

Üniversitemizde çalışan akademik ve idari personel, önlisans, lisans, yüksek lisans, doktora öğrencileri Pedagoji-formasyon öğrencileri ve değişim programları ile Üniversitemize belirli bir süre için gelen öğrenciler Kütüphane Yönergesindeki süreler ve şartlar dahilinde Kütüphanemiz koleksiyonunda bulunan kaynaklardan faydalanabilmektedir.

<b>Kütüphane Kullanım Durumu</b>		
<b>Kütüphaneden Yararlanan Kişi Sayısı</b>	<b>Ödünç Verilen Kitap sayısı</b>	<b>Ödünç Kitap Verilen Kişi Sayısı</b>
790.795	49.889	12.290

## 5.5. Spor Hizmetleri

Üniversitemiz gençliğinin yoğun ders programı dışındaki zamanlarını olumlu yönde ve eğitim amaçları doğrultusunda yapılacak spor faaliyetleri ile değerlendirmek Sağlık, Kültür ve Spor Daire Başkanlığımızın önemli görevleri arasında yer almaktadır. Karadeniz Teknik Üniversitesi merkez Kanuni Kampüsü içerisinde bulunan çok sayıda spor tesisinden tüm öğrenciler serbestçe faydalanabilmekte ve tenisten futbola, basketboldan bedmingtona kadar çok değişik alanlarda spor yapabilmektedirler. Öğrencilerinin spor yapma ihtiyaçlarını ve bu konudaki isteklerini düşünen Karadeniz Teknik Üniversitesi, ihtiyaca göre öğrenciler ve personel için tenis, basketbol, bedmington, sqaş, satranç gibi spor dallarında kurslar düzenlemektedir.

Karadeniz Teknik üniversitesinin kuruluş şenlikleri dolayısıyla, her yıl Mart-Mayıs ayları arasında Fakülte ve Yüksekokullar arası Spor Şöleni düzenlenmektedir. Atletizm, basketbol, bedmington, futbol, futsal bayan, hentbol, masa tenisi, minyatür futbol, satranç, tenis ve voleybol dallarında düzenlenen bu şölene üniversitenin tüm fakülte ve yüksek okulları iştirak etmektedirler.

Karadeniz Teknik Üniversitesi, üniversitelerarası müsabakalarda yarışmak üzere değişik kategorilerde takımlar oluşturmakta ve bunun için isteyen öğrenciler arasından seçim yapmaktadır. Bugüne kadar, değişik spor dallarından oluşan takımlar, üniversitelerarası müsabakalarda Karadeniz Teknik Üniversitesi'ni temsil etmiş ve önemli başarılar elde etmişlerdir.

Üniversitemizin 2011-2012 Eğitim-Öğretim yılında sportif etkinlikleri 2 ana grupta; 5 adet kapalı ve 19 adet açık spor tesislerimizde gerçekleştirilmiştir.

### **1) Üniversite içi sportif etkinlikler :**

- Branş ve kategorilerinde 123 takım 218 müsabaka oynanarak tahmini 2000 öğrenci ve personelimiz aktif sporun içerisinde yer almıştır.
- Merkez Kanuni Kampüsündeki Beden eğitimi ve spor Bölümü çim saha spor merkezinde bulunan Fitness Merkezi, Dans ve düşünce sanatları, Sguash Salonumuz ile saunamızda personelimize spor yapma imkanı sağlanmaktadır.
- Milli Eğitim İlköğretim Okulları Voleybol müsabakaları, Voleybol Genç milli takım hazırlık çalışmaları ile Voleybol Bayanlar 2. Lig müsabakaları, Üniversitemiz Hasan Polat Beden Eğitimi ve Spor Merkezinde oynanmış bulunmaktadır.

**2) Üniversitelerarası Sportif Organizasyonlar:** Öğrencilerimizin her yıl ilgi alanları ve potansiyellerine uygun branş ve kategorilerde takımlar oluşturularak müsabakalara katılım sağlanmıştır.

Ayrıca Üniversitemiz yüzme havuzu 19 Haziran-17 Ağustos 2012 tarihleri arasında hizmet vermiş, bu süre içerisinde havuzdan 929 öğrenci, 5.547 personel, 1.297 mezun, 283 misafir yararlanmıştır.



## 6-Yönetim ve İç Kontrol Sistemi

Üniversite yönetim örgütü 2547 sayılı Yükseköğretim Kanunu, 2809 sayılı Yükseköğretim Kurumları Teşkilatı Hakkında Kanun, 124 sayılı Yükseköğretim Üst Kuruluşları ile Yükseköğretim Kurumlarının İdari Teşkilatı Hakkında KHK esaslarına göre teşkilatlanmıştır.

Bu esaslara göre, Üniversitemizde yönetim örgütü; Üniversite tüzel kişiliğinin temsilcisi Rektör, Rektör yardımcıları, Genel Sekreter, Senato, Yönetim Kurulu, Enstitüler, Fakülteler, Yüksekokullar, Devlet Konservatuvarı, Meslek Yüksekokulları, Merkezler, Daire Başkanlıkları ile Üniversite Hastanesi Başmüdürlüğünden oluşmaktadır.

5018 sayılı Kamu Mali Yönetimi ve Kontrol Kanunu uyarınca stratejik yönetim anlayışının benimsenmesi, süreç yönetiminin hayata geçirilmesi, performans esaslı bütçeleme ile stratejik planın ilişkilendirilmesi ve en önemli unsur olan ve tüm bu sistemlerin sağlıklı çalışmasını sağlayacak etkin ve etkili bir iç kontrol yapısının kurulması öngörülmüştür.

İç kontrol; idarenin amaçlarına, belirlenmiş politikalara ve mevzuata uygun olarak faaliyetlerin etkili, ekonomik ve verimli bir şekilde yürütülmesini, varlık ve kaynakların korunmasını, muhasebe kayıtlarının doğru ve tam olarak tutulmasını, malî bilgi ve yönetim bilgisinin zamanında ve güvenilir olarak üretilmesini sağlamak üzere idare tarafından oluşturulan organizasyon, yöntem ve süreçle iç denetimi kapsayan malî ve diğer kontroller bütünüdür.

Kanununun 56 ncı maddesinde iç kontrolün amaçları;

- Kamu gelir, gider, varlık ve yükümlülüklerinin etkili, ekonomik ve verimli bir şekilde yönetilmesini,
- Kamu idarelerinin kanunlara ve diğer düzenlemelere uygun olarak faaliyet göstermesini,
- Her türlü malî karar ve işlemlerde usulsüzlük ve yolsuzluğun önlenmesini,
- Karar oluşturmak ve izlemek için düzenli, zamanında ve güvenilir rapor ve bilgi edinilmesini,
- Varlıkların kötüye kullanılması ve israfını önlemek ve kayıplara karşı korunmasını, sağlamak olarak belirlenmiştir.

Kanununun 57 nci maddesinde ise kamu idarelerinin malî yönetim ve kontrol sistemlerinin harcama birimleri, muhasebe ve malî hizmetler ile ön malî kontrol ve iç denetimden oluştuğu belirtilmiş, yeterli ve etkili bir kontrol sisteminin oluşturulabilmesi için;

- Mesleki değerlere ve dürüst yönetim anlayışına sahip olunması,
- Malî yetki ve sorumlulukların bilgili ve yeterli yöneticilerle personele verilmesi,
- Belirlenmiş standartlara uyulmasının sağlanması,
- Mevzuata aykırı faaliyetlerin önlenmesi,
- Kapsamlı bir yönetim anlayışı ile uygun bir çalışma ortamının ve saydamlığın sağlanması, bakımından ilgili idarelerin üst yöneticileri ile diğer yöneticileri tarafından görev, yetki ve sorumluluklar göz önünde bulundurulmak suretiyle gerekli önlemlerin alınması öngörülmüştür.

Kanununun 11 inci maddesinde, üst yöneticilerin, mali yönetim ve kontrol sisteminin işleyişinin gözetilmesi, izlenmesi ve Kanunda belirtilen görev ve sorumlulukların yerine getirilmesinden sorumlu oldukları ve bu sorumluluğun gereklerini harcama yetkilileri, mali hizmetler birimi ve iç denetçiler aracılığıyla yerine getirecekleri hükme bağlanmıştır.

Buna göre üst yöneticilere, iç kontrol sisteminin kurulması ve gözetilmesi, iç kontrol sisteminin bir gereği olarak yazılı prosedür ve talimatların oluşturulması gibi her türlü düzenlemelerin yapılması, harcama yetkililerine ise görev ve yetki alanları çerçevesinde, idari ve malî karar ve işlemlere ilişkin olarak iç kontrolün işleyişini sağlama sorumluluğu verilmiş bulunmaktadır.

Üniversitemiz mali hizmetler birimi olan Strateji Geliştirme Daire Başkanlığı, iç kontrol sisteminin kurulması, standartlarının uygulanması ve geliştirilmesi konularında çalışmalar yapmak ve ön mali kontrol faaliyetini yürütmekten, muhasebe yetkilileri, ödeme emri belgesi ve eklerinin kontrolünden, muhasebe işlemlerinin belirlenmiş standartlara ve usulüne uygun

olarak kaydedilmesinden, raporlanmasından, muhafazasından ve denetime hazır halde bulundurulmasından, iç denetçiler ise idarelerin iç kontrol sistemlerinin denetlenmesinden ve geliştirilmesi yönünde önerilerde bulunulmasından sorumludurlar.

Maliye Bakanlığı tarafından 26/12/2007 tarih ve 26738 sayılı Resmi Gazetede yayınlanan “Kamu İç Kontrol Standartları Tebliği” uyarınca Üniversitemizde iç kontrol sistemlerinin Kamu iç Kontrol Standartlarına uyumunu sağlamak üzere; KTÜ İç Kontrol Standartlarına Uyum Eylem Planı 28/07/2009 tarih ve 810 sayılı Makam oluru ile yürürlüğe girmiştir.

Söz konusu plan doğrultusunda Üniversitemiz Strateji Geliştirme Daire Başkanlığınca harcama birimlerinde yürütülen çalışmalara teknik destek verilmekte ve koordinasyon hizmeti sağlanmaktadır. Bu kapsamda 2011 yılı başından itibaren büyük ivme kazandırılan çalışmalar devam etmektedir.

Harcama Yetkilileri Hakkında Genel Tebliğ (Seri No:1) uyarınca, Fakültelerde Dekan, Yüksek okul, Meslek Yüksek okulu ve Enstitülerde Müdürler, Rektörlük örgütüne ait bölüm başkanlıklarında Bölüm Başkanları harcama yetkilisi görevini yürütmektedirler. Daire Başkanlıklarında harcama yetkilisi görevini Daire Başkanları yürütmekle birlikte, söz konusu tebliğ uyarınca Daire Başkanlıkları, Hukuk Müşavirliği ve Savunma Uzmanlığı harcama türü ve belirlenen parasal limit itibariyle bütçelerinin harcama yetkililiğini kısmen Rektörlük onayı ile Genel Sekreterde birleştirmiştir.

Harcama Yetkilileri hiyerarşik olarak kendilerine en yakın yöneticiler arasından birisini gerçekleştirme görevlisi olarak ödeme emri belgesi düzenlemekle görevlendirmiştir. Söz konusu gerçekleştirme görevlileri harcama birimlerinde yapılan süreç kontrollerinden sonra ödeme emri belgesi ve eki belgeler üzerinde ön mali kontrol görevini yaparak, “kontrol edilmiş ve uygun görülmüş” şerhi düşmek suretiyle imzalamaktadırlar.

İç Kontrol ve Ön Mali Kontrole İlişkin Usul ve Esaslar ile Üniversitemiz Ön Mali Kontrol İşlemleri Yönergesinde belirtilen mali işlemler Strateji Geliştirme Daire Başkanlığımızca ön mali kontrole tabi tutulmaktadır.

## **II- AMAÇ ve HEDEFLER**

### **A.İdarenin Stratejik Amaç ve Hedefleri**

- EĞİTİM- ÖĞRETİM KALİTESİNİ ARTIRAN AMAÇLAR
- BİLİMSEL ARAŞTIRMALARA YÖNELİK AMAÇLAR
- ALTYAPIYA YÖNELİK AMAÇLAR
- MALİ KAYNAKLARA YÖNELİK AMAÇLAR
- KURUMSAL VE TOPLUMSAL İLİŞKİLERE YÖNELİK AMAÇLAR
- SOSYAL, KÜLTÜREL, SPORTİF VE ÇEVRESEL AMAÇLAR
- PAYDAŞLARLA İŞBİRLİĞİNE YÖNELİK AMAÇLAR

### **I. EĞİTİM-ÖĞRETİM KALİTESİNİ ARTIRAN AMAÇLAR**

#### **1.1 Eğitim- Öğretim Kalitesinin Artırılması**



### **Stratejik Hedefler;**

- 1.1.1 Öğrencilerin KTÜ'ye giriş puan ortalaması 2 yıl içinde en az % 1 yükseltilecek
- 1.1.2 Sokrates- Erasmus değişim programına katılacak öğrenci sayısı ilk 2 yıl için % 20, bölüm sayısı ise en az bir artırılabacak
- 1.1.3 Avrupa Üniversiteler Birliği denetimine bir yıl içinde başvurulacak
- 1.1.4 Plan süresince son teknoloji ile donatılmamış laboratuvar kalmayacak
- 1.1.5 İki yıl içinde stajların sınavı yapılacak
- 1.1.6 Her yıl ÖSS'de ilk 2000'e giren öğrencilere destek sağlanacak
- 1.1.7 Öğrenci kontenjanları her yıl komisyonlar tarafından saptanacak
- 1.1.8 Akredite birim sayısı her yıl artırılabacak
- 1.1.9 Akademik birimlerin öğrenim çıktıları bir yıl içinde hazırlanacak
- 1.1.10 Öğrencilerin motivasyonunu artırmak için her yıl geleneksel organizasyonlar yapılacak
- 1.1.11 Lisans düzeyinde başarı notunun artırılması için 2 yıl içinde baraj notu uygulamaya konacak
- 1.1.12 Öğrenci başına düşen bilgisayar sayısı 4 yıl içerisinde iki katına çıkarılacak
- 1.1.13 Öğretim üyesi başına düşen öğrenci sayısı lisans düzeyinde her yıl % 5 azaltılacak
- 1.1.14 Kütüphanenin hizmet sunma süresi iki yılda % 10 artırılabacak
- 1.1.15 Öğrenci ve öğretim elemanlarının talep ettiği kitap ve makaleler her yıl basılı veya elektronik olarak karşılanacak
- 1.1.16 Üniversite tarafından basılmış kitap ve ders notlarından öğrencilere dağıtımına bir yıl içinde başlanacak
- 1.1.17 Avrupa ülkelerindeki Türk öğrencilerin Erasmus programı kapsamında KTÜ'de öğrenim görmeleri çalışmaları bir yıl içinde başlatılacak
- 1.1.18 Lisans üstü öğrenci sayısı her yıl %5 artırılabacak
- 1.1.19 Plan süresince doktora yaptıran program sayısı artırılabacak
- 1.1.20 Her yıl en az bir anabilim dalında Lisansüstü programının açılması sağlanacak
- 1.1.21 AB üniversiteleriyle ortak lisansüstü programlar bir yıl içinde açılacak
- 1.1.22 Eğitim Bilimleri Enstitüsünün 2 yıl içinde kurulması sağlanacak
- 1.1.23 Fen Edebiyat Fakültesi iki yıl içinde Fen ve Edebiyat Fakülteleri olarak ayrılacak
- 1.1.24 Uzaktan eğitim merkezinin faaliyete geçmesine bir yıl içinde başlanacak
- 1.1.25 Türkçe Dil Merkezi plan dönemi içinde kurulacak
- 1.1.26 Alt yapısı tamamlanmış alanlarda yeni akademik birimler kurulacak
- 1.1.27 Öğrenci memnuniyeti her yıl artırılabacak
- 1.1.28 Kısmi zamanlı çalışan öğrencilerden yapılan kesintilerin azaltılması için ivedilikle çaba harcanacak

### **1.2 Akademik kadronun niteliğini artırmak**

#### **Stratejik Hedefler;**

- 1.2.1 Öğretim üye sayısı kriterlere uygun şekilde her yıl artırılabacak
- 1.2.2 Ders veren öğretim elemanlarına "**eğiticilerin eğitimi**" semineri verilecek
- 1.2.3 Nitelikli yabancı uyruklu öğretim elemanı sayısı her yıl artırılabacak
- 1.2.4 Araştırma görevlisi kadrolarının her yıl artırılması için ilgili makamlar düzeyinde çalışmalar yapılacak
- 1.2.5 Akademik personel memnuniyeti her yıl 5 puan artırılabacak
- 1.2.6 Öğretim elemanlarının gelirlerinin artırılması için her yıl üst düzeyde çalışmalar sürdürülecek
- 1.2.7 Öğretim elemanlarının yurt dışına gönderilmesine devam edilecek
- 1.2.8 Doktora sonrası yurt dışı burslar için akademik kadro bilgilendirilecek
- 1.2.9 Öğretim elemanlarının bilimsel aktiviteleri ödüllendirilecek
- 1.2.10 Yurt dışındaki akademisyenlerin sabbatikal izinlerini KTÜ'de geçirmeleri için bir yıl içinde girişimler başlatılacak
- 1.2.11 Öğretim elemanlarının ders materyal ve sunumları web sayfalarına aktarılacak

## 2 BİLİMSEL ARAŞTIRMALARA YÖNELİK AMAÇLAR

### *Stratejik Hedefler;*

- 2.1 Akredite araştırma laboratuvarları kurulmaya devam edilecek
- 2.2 Üniversite düzeyinde öncelikli araştırma konuları belirlenecek
- 2.3 Fakültelerde etik kurullar işler duruma getirilecek, Üniversite etik kurulu oluşturulacak
- 2.4 Inovasyona katkı yapan akademisyenlere her yıl ödül verilecek
- 2.5 Araştırma sonuçlarının ticarileştirilmesi ve ekonomiye kazandırılması ile teknokentte şirket kurulması desteklenecek
- 2.6 Plan süresinde Teknoloji Transfer Merkezi kurulacak
- 2.7 Araştırma sonuçlarının daha geniş kitlelere duyurulmasına bir yıl içinde başlanacak
- 2.8 Yüksek lisans öğrencilerinin ulusal hakemli dergilerde, doktora öğrencilerinin ise uluslararası endeksli dergilerde tez süresince en az bir yayın yapması istenecek
- 2.9 Merkezi kütüphanede bilgiye ulaşım olanaklarının artırılması için her yıl çaba harcanacak
- 2.10 AB yedinci çerçeve programında, DPT, TÜBİTAK, SANTEZ, COST, Milli Savunma Bakanlığı gibi projelerin üniversitemize kazandırılması için her yıl aktif çalışma yapılacak
- 2.11 Akademik birimlerin üretimlerinin sergileneceği ulusal ve uluslar arası toplantılar her yıl desteklenecek
- 2.12 Uygulama Araştırma Merkezlerinin alanlarına ilişkin konularda kamuoyu bilgilendirmeleri yapılacak

## 3 ALTYAPIYA YÖNELİK AMAÇLAR

### *Stratejik Hedefler;*

- 3.1 İnsan kaynakları projeksiyonu bir yıl içinde hazırlanacak
- 3.2 Eğitim öğretime başlayamayan akademik birimlerde ihtiyaç duyulan akademik ve idari kadro 2 yıl içinde tamamlanacak
- 3.3 Laboratuvarların son teknoloji ile yenilenmesine bir yıl içinde başlanacak
- 3.4 Tüm dersliklerin bilgi teknolojileri ile donatılmaları plan süresince tamamlanacak
- 3.5 Uzaktan eğitim, seminer, konferans, workshop, sergi salonları modernize edilecek
- 3.6 Eğitim-öğretim, araştırma ve idari hizmet verilen binaların onarımları her yıl yapılacak
- 3.7 Plan süresince bilgisayar ağ yapısı bulunmayan veya yenilenmeyen akademik ve idari hizmet binası kalmayacak
- 3.8 İnternet kullanım kapasitesi bir yıl içinde en az 100 mbps'e çıkarılacak
- 3.9 Acil servis binasının yapımına bir yıl içinde başlanacak
- 3.10 Çocuk Hastanesi 2 yıl içinde projelendirilecek
- 3.11 Tıp Fakültesi Temel Tıp Bilimleri yeni binaları 2009 yılı içinde donatılarak hizmete açılacak
- 3.12 Güzel Sanatlar Fakültesi ve Trabzon Meslek Yüksekokulu'nun 2009 yılı içinde Akçaabat'a taşınması sağlanacak
- 3.13 Trabzon Sağlık Yüksek Okulu ve kurulmakta olan Sağlık Bilimleri Fakültesi'nin Kanuni Kampüsündeki inşaatına 2009 yılında başlanacak
- 3.14 Orman Endüstri Mühendisliği Bölümü ek binasının yapımına bir yıl içinde başlanacak
- 3.15 Kongre oteli(öğrenci yurdu), 2 yıl içinde hizmete girecek
- 3.16 Atatürk Kültür Merkezi ve Mahmut Goloğlu Oditoryumu plan dönemi içinde yenilenecek
- 3.17 EYOF kapsamında modern yurtlar ve yemekhane yapılması sağlanacak ve işletilmesi KTÜ bünyesine alınmaya çalışılacak
- 3.18 2011 Olimpik Festivaline kadar spor alanları modernize edilecek
- 3.19 KTÜ Bilgi Sistemi ve güvenlik bilgi sistemi plan dönemi içinde kurulacak
- 3.20 E-üniversite kapsamında otomasyon projesinin yeni yazılımlarla desteklenmesine bir yıl içinde başlanacak
- 3.21 Kanuni ve Fatih kampüsleri plan dönemi içinde modernize edilecek
- 3.22 Fatih Yerleşkesinde bir yıl içinde öğrenci işleri hizmet bürosu kurulacak
- 3.23 Öğrencisi olmayan akademik birim binalarının projelendirilmeleri ve inşaatlarına başlanması plan döneminde gerçekleştirilecek



- 3.24 Arsin Kampüsünün uzun vadeli gelişme planı 2 yıl içinde hazırlanacak
- 3.25 Plan dönemi içinde Of Teknik Eğitim ve Hukuk fakülteleri inşaatları tamamlanacak
- 3.26 Eczacılık Fakültesi inşaatı devam edecek
- 3.27 Tüm akademik ve idari birimlerde, engelliler için gerekli fiziki alt yapı düzenlemeleri plan döneminde tamamlanacak
- 3.28 Ön lisans ve lisans düzeyinde eğitim yapacak akademik birimlerin kurulması için hukuki altyapı çalışmaları bir yıl içinde başlatılacak

#### **4 MALİ KAYNAKLARA YÖNELİK AMAÇLAR**

##### **Stratejik Hedefler;**

- 4.1. Döner sermaye işletme gelirleri plan dönemi boyunca yükseltilecek
- 4.2. Akademik kadrosu ve fiziki durumu yeterli birimlerde, plan dönemi boyunca II. öğretim ile ekonomik katkı sağlanacak
- 4.3. Öz gelirlerin her yıl artırılması sağlanacak
- 4.4. İki yıl içinde mezunlarla iletişim bürosu kurularak ekonomik katkı alınacak
- 4.5. Sosyal sorumluluk sahibi kişi, kurum ve kuruluşların katkısı alınmaya devam edilecek
- 4.6. Sponsor arayışı her yıl sürdürülecek
- 4.7. Proje tutarlarından üniversiteye katkı aktarılması sağlanacak

#### **5 .KURUMSAL VE TOPLUMSAL İLİŞKİLERE YÖNELİK AMAÇLAR**

##### **Stratejik Hedefler;**

- 5.1 Akademik ve idari personel memnuniyeti sürekli yükseltilecek
- 5.2 Toplumsal sorunların çözümüne yönelik proje ve toplantılara plan dönemi boyunca katkıda bulunulacak
- 5.3 Sürekli başarı ve performansı ödüllendirici girişimlerde bulunulacak
- 5.4 Sanayi ve sivil toplum kuruluşları ile devamlı işbirliği geliştirilecek
- 5.5 Bir yıl içinde kurum içi ve kurum dışı bürokrasiyi azaltma yönünde çalışmalar yapılacak
- 5.6 Hizmet sektöründe kaliteyi sürekli artırıcı çalışmalar yapılacak
- 5.7 Yarıyıl sonlarında bilgi teknolojileri kursu düzenlenecek
- 5.8 KTÜ bilgi sistemi plan dönemi içinde kurulacak(KTÜ-BİS)
- 5.9 KTÜ web sayfasında resmi ilan ve ihale duyurularının yapılmasına bir yıl içinde başlanacak
- 5.10 54 yıllık birikimin iki yıl içinde veri tabanında temsil edilmesi çalışmaları başlatılacak
- 5.11 Stratejik Planlama Bürosu bir yıl içinde kurulacak
- 5.12 EYOF sonrası barınma birimlerinin üniversiteye kalması için plan dönemi boyunca çalışmalar yapılacak
- 5.13 Kurumsal aidiyetin sağlanmasına yönelik her yıl çalışma yapılacak

#### **6. SOSYAL, KÜLTÜREL, SPORTİF ve ÇEVRESEL AMAÇLAR**

##### **Stratejik Hedefler;**

- 6.1 Yeni kayıt yaptıran öğrencilerin uyum programı her yıl bölümlerce organize edilecek
- 6.2 Öğrenci Evi'nde sosyal ve kişisel etkinlikler düzenlenmeye devam edilecek
- 6.3 Öğrencilerin sosyalleşmesi, ders dışı zamanlarını değerlendirmesi, iletişim ve etkileşimde başarılı olmaları için kulüp kurmaları plan süresince desteklenecek
- 6.4 Akademik birimler arası ve üniversitelerarası sosyal, kültürel ve sportif öğrenci etkinlikleri sürekli düzenlenecek
- 6.5 Teknik geziler plan süresince artırılabilecek
- 6.6 Sosyal becerilerin geliştirilmesi için her yıl seminer çalışmaları yapılacak
- 6.7 Spor ve sanat dallarında her yıl kurslar açılacak
- 6.8 Fiziksel ve ruhsal gelişmelere katkı yapacak organizasyonlar sürekli hale getirilecek

- 6.9 Her yıl Kariyer ve CV toplantıları düzenlenmesi gerçekleştirilecek
  - 6.10 Yabancı uyruklu öğrenciler için her yıl kültürel etkinlik organizasyonu düzenlenecek
  - 6.11 Personel dayanışması ve motivasyonu için organizasyonlar yapılacak
  - 6.12 Personel ve öğrenci memnuniyetini belirlemek için sürekli anket çalışması yapılacak
  - 6.13 KTÜ'yü tanıttırak organizasyonlara sürekli katılınacak
  - 6.14 Kanuni ve Fatih kampüslerinde çevre düzenleme çalışmaları sürdürülecek
  - 6.15 Arsin Kampüsü için master planı hazırlanacak
  - 6.16 Geleneksel organizasyonların yapılması ve sürdürülmesi teşvik edilecek
- ## 7. PAYDAŞLARLA İŞBİRLİĞİNE YÖNELİK AMAÇLAR

### *Stratejik Hedefler;*

- 7.1 Mezun bilgi sistemi 2 yıl içinde kurulacak
- 7.2 Mezunlara hayat boyu eğitim verilmesi için kurs, seminer gibi faaliyetler düzenlenecek
- 7.3 Her akademik birimde sektör danışma birimi bir yıl içinde kurulacak
- 7.4 Öğrenci Konseyi, Sendika, Mezun dernekleri ve vakıflar ile işbirliği projeleri her yıl geliştirilecek
- 7.5 Avrupa Gençlik Olimpiyatı için yardım gönüllüleri ekibi oluşturulacak
- 7.6 Her yıl paydaşların özgün çözüm önerilerini içeren projelerin hayata geçirilmesi durumunda kendilerine destek verilecek
- 7.7 Mezunların kütüphaneden ve sosyal tesislerden yararlanmaları bir yıl içinde sağlanacak
- 7.8 Akademik birimlerin mezun dernekleri kurması teşvik edilecek
- 7.9 Emekli bilgi sistemi 3 yıl içinde kurulacak
- 7.10 Liseler ve dershaneler ile KTÜ mezunu öğretmenlerle sürekli işbirliği içinde olunacak

### **B-Temel Politikalar ve Öncelikler**

- ✓ Evrensel değerlere sahip olmak, insan haklarına saygı göstermek ve hukukun üstünlüğünü gözetmek
- ✓ Ulusallıkla evrenselliği birlikte düşünmek
- ✓ Türkiye Cumhuriyeti temel değerlerine bağlı olmak
- ✓ Eğitimde kaliteyi gözetmek
- ✓ Araştırmacılığı teşvik etmek
- ✓ Akademik liyakat ve başarıya önem vermek
- ✓ Akademik etik anlayışa sahip olmak
- ✓ Özgürlük ve disiplini birlikte gözetmek
- ✓ Gelişime ve yenilikçiliğe açık olmak
- ✓ Verimliliği ve üretkenliği teşvik etmek
- ✓ Bilgiye dayalı karar vermek ve bilgi toplumuna önderlik etmek
- ✓ Bilimin önderliğine inanmak
- ✓ Toplam kalite yönetimi anlayışını benimsemek
- ✓ Toplum yararına olan her türlü işbirliğine açık olmak
- ✓ Ekip ruhunu benimsemek
- ✓ Kurallara bağlı olmak
- ✓ Kültür ve sanata değer vermek
- ✓ Çevreye duyarlı olmak

## II- FAALİYETLERE İLİŞKİN BİLGİ VE DEĞERLENDİRMELER

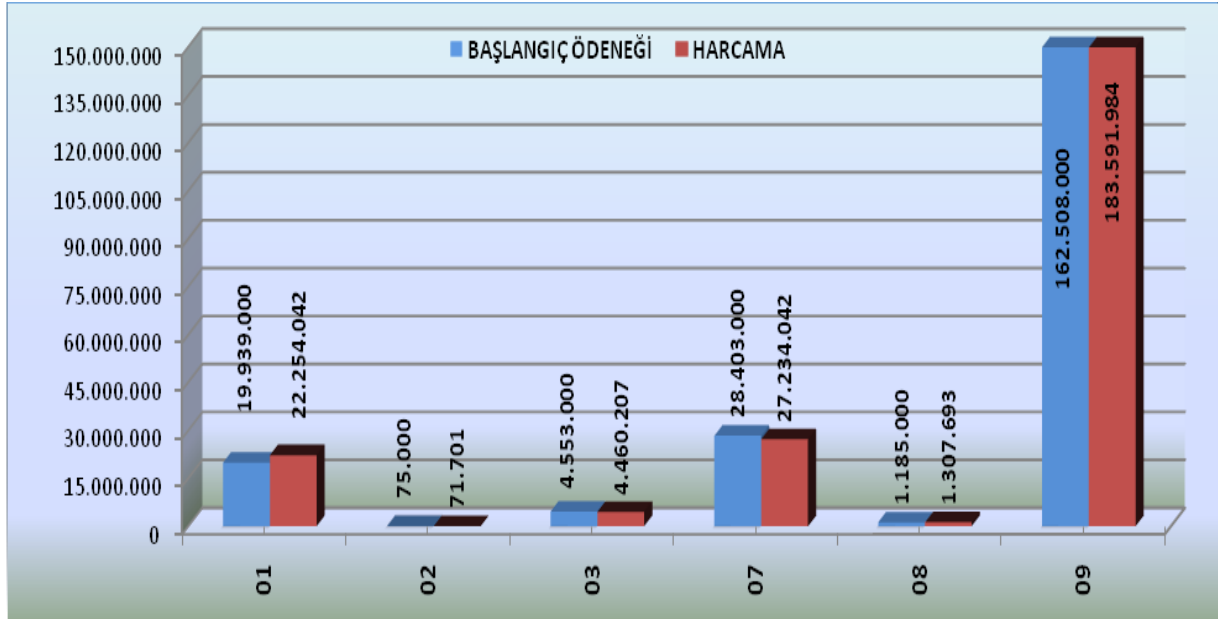
### A-Mali Bilgiler

#### 1- Bütçe Uygulama Sonuçları

##### 1.1-Bütçe Giderleri

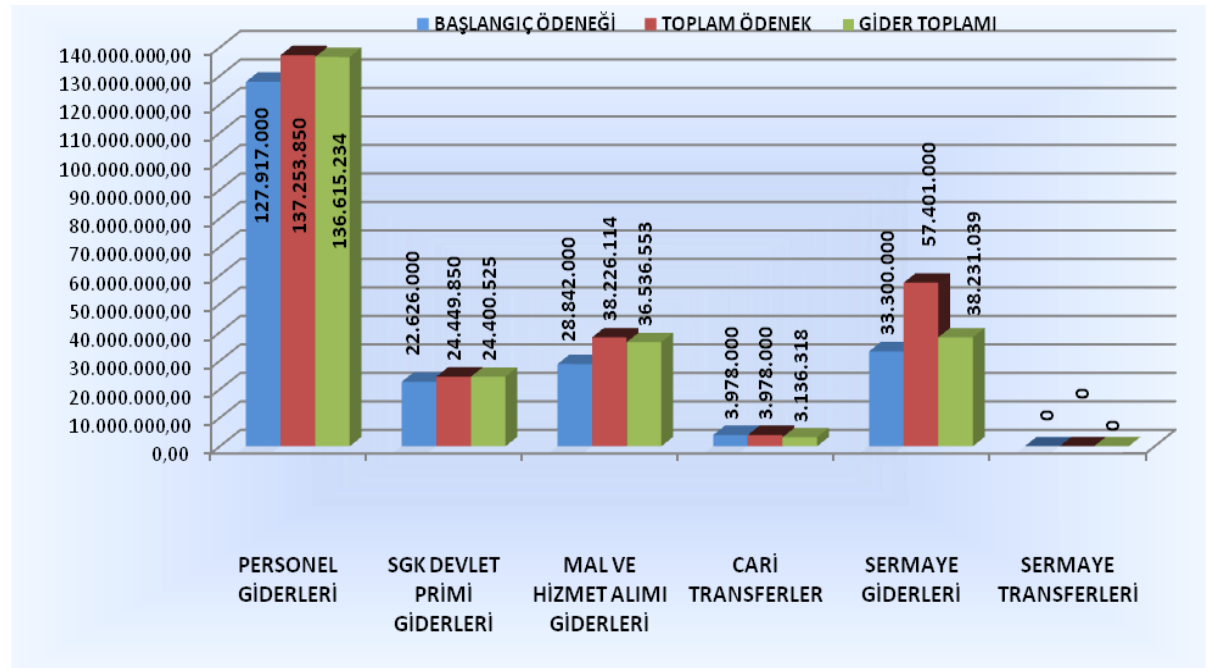
##### 1.1.1-Fonksiyonel Düzeyde Bütçe Giderleri

FONKSİYONEL DÜZEYDE ÖDENEK KULLANIM DURUMU				
Fonksiyonel Kodu	BÜTÇE GİDERİNİN TÜRÜ	B.ÖDENEĞİ	HARCAMA	H/Ö Oranı %
01	Genel Kamu Hizmetleri	19.939.000	22.254.042	112
02	Savunma Hizmetleri	75.000	71.701	96
03	Kamu Düzeni ve Güvenlik Hizmetleri	4.553.000	4.460.207	98
07	Sağlık Hizmetleri	28.403.000	27.234.042	96
08	Dinlenme, Kültür ve Din Hizmetleri	1.185.000	1.307.693	110
09	Eğitim Hizmetleri	162.508.000	183.591.984	113
	<b>GENEL TOPLAM</b>	<b>216.663.000</b>	<b>238.919.669</b>	<b>110</b>



### 1.1.2-Ekonomik Düzeyde Bütçe Giderleri

EKONOMİK DÜZEYDE ÖDENEK KULLANIM DURUMU				
	BAŞLANGIÇ ÖDENEĞİ	TOPLAM ÖDENEK	GİDER TOPLAMI	ORAN %
<b>BÜTÇE GİDERLERİ</b>	<b>216.663.000</b>	<b>261.308.814</b>	<b>238.919.669</b>	<b>% 110</b>
<b>Personel Giderleri</b>	127.917.000	137.253.850	136.615.234	% 107
<b>SGK Devlet Primi Giderleri</b>	22.626.000	24.449.850	24.400.525	% 108
<b>Mal ve Hizmet Alımı Giderleri</b>	28.842.000	38.226.114	36.536.553	% 127
<b>Cari Transferler</b>	3.978.000	3.978.000	3.136.318	% 79
<b>Sermaye Giderleri</b>	33.300.000	57.401.000	38.231.039	% 115



### 1.1.3-Harcama Birimleri Gider Gerçekleşmeleri ve Oranları

KURUM KODU	BİRİM ADI	TAHMİN	GİDER	G/T ORANI %
38 23 02 00	SAĞLIK BİLİMLERİ ENSTİTÜSÜ	1.255.600	1.664.286	133
38 23 02 30	TIP FAKÜLTESİ	23.475.600	24.937.660	106
38 23 02 34	DIŞ HEKİMLİĞİ FAKÜLTESİ	1.831.600	2.164.930	118
38 23 02 37	ECZACILIK FAKÜLTESİ	716.800	1.035.339	144
38 23 02 41	SAĞLIK BİLİMLERİ FAKÜLTESİ	97.000	763.558	787
38 23 02 76	TRABZON SAĞLIK YÜKSEKOKULU	825.900	222.031	27
38 23 03 00	SAĞLIK HİZMETLERİ MYO	659.600	644.864	98
38 23 03 01	AKÇAABAT SAĞLIK HİZMETLERİ MYO	195.000	46.949	24
38 23 03 02	VAKFIKEBİR SAĞLIK HİZMETLERİ MYO	87.000	33.753	39
38 23 03 30	SAĞLIK UYGULAMA VE ARAŞTIRMA M.	28.403.000	27.706.184	98
38 23 04 00	FEN BİLİMLERİ ENSTİTÜSÜ	8.258.000	10.053.377	122
38 23 04 30	FEN FAKÜLTESİ	8.279.000	8.583.227	104

38	23	04	42	MİMARLIK FAKÜLTESİ	3.004.000	3.220.206	107
38	23	04	44	MÜHENDİSLİK FAKÜLTESİ	15.878.300	16.786.069	106
38	23	04	51	SÜRMENE DENİZ BİLİMLERİ F.	3.336.800	3.706.402	111
38	23	04	52	OF TEKNOLOJİ FAKÜLTESİ	1.799.400	1.259.440	70
38	23	04	56	ORMAN FAKÜLTESİ	6.159.000	6.352.429	103
38	23	05	04	ARSİN MESLEK YÜKSEKOKULU	401.500	397.581	99
38	23	05	05	TRABZON MESLEK YÜKSEKOKULU	2.867.000	2.894.387	101
38	23	05	06	BEŞİKDÜZÜ MESLEK YÜKSEKOKULU	1.544.700	1.450.963	94
38	23	05	07	MAÇKA MESLEK YÜKSEKOKULU	1.357.000	1.436.910	106
38	23	05	08	SÜRMENE ABDULLAH KANCA MYO	861.300	1.044.253	121
38	23	05	59	DİĞER MERKEZLER	7.000	0	0
38	23	05	60	ENFORMATİK BÖLÜMÜ	383.000	286.758	75
38	23	06	04	SOSYAL BİLİMLER ENSTİTÜSÜ	2.269.200	3.084.305	136
38	23	06	05	EĞİTİM BİLİMLERİ ENSTİTÜSÜ	1.249.400	1.366.172	109
38	23	06	18	KARADENİZ ARAŞTIRMALARI ENS.	116.800	72.404	62
38	23	06	31	FATİH EĞİTİM FAKÜLTESİ	10.814.000	11.589.071	107
38	23	06	39	HUKUK FAKÜLTESİ	507.400	729.924	144
38	23	06	43	İKTİSADİ VE İDARİ BİLİMLER F.	8.162.100	8.079.620	99
38	23	06	47	GÜZEL SANATLAR FAKÜLTESİ	578.500	685.514	118
38	23	06	48	EDEBİYAT FAKÜLTESİ	3.044.500	3.248.133	107
38	23	06	52	İLETİŞİM FAKÜLTESİ	656.600	831.171	127
38	23	06	61	İLAHİYAT FAKÜLTESİ	597.500	765.270	128
38	23	06	72	BEDEN EĞİTİMİ VE SPOR YÜKSEKOKULU	1.088.500	1.165.855	107
38	23	06	77	DEVLET KONSERVATUVARI	318.000	463.195	146
38	23	06	83	YABANCI DİLLER YÜKSEK OKULU	3.281.400	3.335.469	102
38	23	07	06	VAKFIKEBİR MESLEK YÜKSEKOKULU	962.200	946.741	98
38	23	07	28	TURİZM VE OTELCİLİK MYO	345.900	439.816	127
38	23	07	29	İLAHİYAT MESLEK YÜKSEKOKULU	231.500	175.126	76
38	23	07	30	UZAKTAN EĞİTİM UYGULAMA ve AR. M.	0	106.722	0
38	23	07	59	DİĞER MERKEZLER	7.000	0	0
38	23	07	60	YABANCI DİLLER BÖLÜMÜ	881.300	597.302	68
38	23	07	61	TÜRK DİLİ BÖLÜMÜ	205.000	178.792	87
38	23	07	62	GÜZEL SANATLAR BÖLÜMÜ	229.000	203.319	89
38	23	07	63	ATATÜRK İLK. VE İNKILAP TARİHİ BÖL.	179.500	169.404	94
38	23	07	64	BEDEN EĞİTİMİ BÖLÜMÜ	41.000	58.123	142
38	23	09	01	ÖZEL KALEM (REKTÖRLÜK)	4.591.000	6.228.510	136
38	23	09	02	ÖZEL KALEM (GENEL SEKRETERLİK)	3.791.000	4.237.588	112
38	23	09	04	İDARİ VE MALİ İŞLER DAİRE B.	21.008.500	27.919.007	133
38	23	09	05	PERSONEL DAİRE BAŞKANLIĞI	3.840.000	4.015.867	105
38	23	09	06	KÜTÜPHANE DAİRE BAŞKANLIĞI	1.185.000	1.307.694	110
38	23	09	07	SAĞLIK KÜLTÜR VE SPOR DAİRESİ BAŞKA	14.783.000	13.177.389	89
38	23	09	08	BİLGİ İŞLEM D.BAŞKANLIĞI	664.000	718.159	108
38	23	09	09	YAPI İŞLERİ VE TEKNİK DAİRE B.	16.964.200	24.248.047	143
38	23	09	10	ÖĞRENCİ İŞLERİ DAİRE BAŞKANLIĞI	1.117.000	1.413.639	127
38	23	09	11	STRATEJİ GELİŞTİRME DAİRE BAŞK.	1.068.300	426.148	40
38	23	09	12	HUKUK MÜŞAVİRLİĞİ	201.600	244.616	121
38	23	0	0	<b>GİDERLER TOPLAMI</b>	<b>216.663.000</b>	<b>238.919.669</b>	<b>110</b>

### 1.1.4-Bütçe Giderlerine İlişkin Açıklamalar

**a)Personel Giderleri:** Üniversitemiz 2012 yılı bütçesinin Personel Giderleri ekonomik kodunda 127.917.000 TL bütçe Başlangıç ödeneği öngörülmüş, yıl içinde ihtiyaç duyulan muhtelif tertiplere 2012 yılı Merkezi Yönetim Bütçe Kanununun (6260) /7-1 "Personel Giderlerini Karşılama Ödeneği" maddesine göre yedek ödenek ve Likit Karşılığı olmak üzere 9.336.850 TL ödenek eklenmiştir. Toplam 137.253.850 TL olan ödenekten 136.615.234 TL harcama yapılmış, yapılan harcama bütçe başlangıç ödeneğine göre % 107 oranında gerçekleşmiştir.

**b)Sosyal Güvenlik Kurumlarına Devlet Primi Giderleri:** Sosyal Güvenlik Kurumlarına Devlet Primi Giderleri ekonomik kodunda 22.626.000 TL bütçe başlangıç ödeneği öngörülmüş olup; yıl içerisinde ihtiyaç duyulan muhtelif tertiplere yedek ödenek ve Likit Karşılığı olmak üzere 1.823.850 TL ödenek eklenmiştir. Toplam 24.449.850 TL ödeneğin 24.400.525 TL 'si harcanmış ve harcama, başlangıç ödeneğine göre % 108 oranında gerçekleşmiştir.

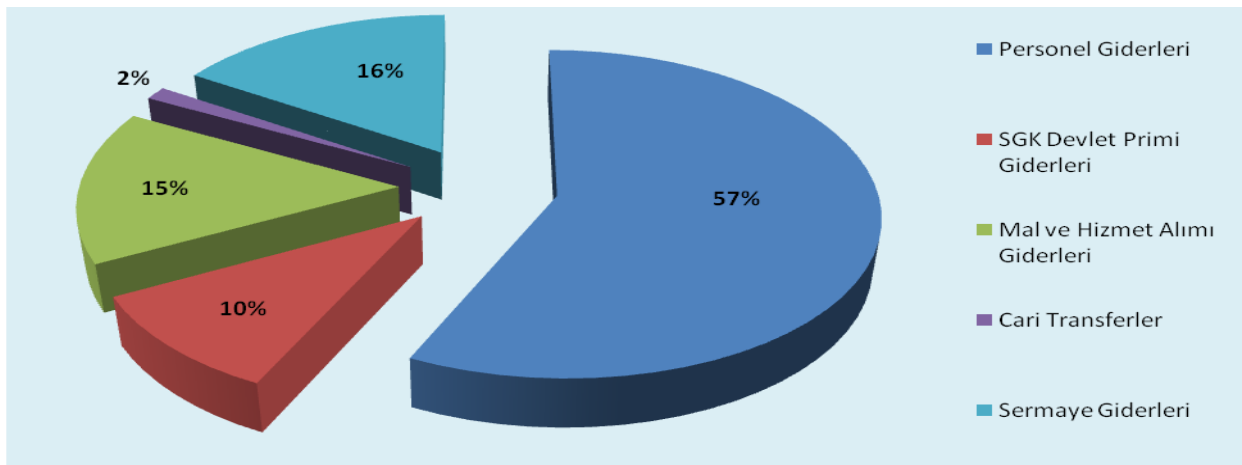
**c)Mal ve Hizmet Alım Giderleri:** Mal ve Hizmet Alım Giderleri ekonomik kodunda 28.842.000 TL bütçe başlangıç ödeneği öngörülmüş olup; yıl içerisinde 03.2-Tüketime Yönelik Mal ve Malzeme Alımları (*Yakacak ve Elektrik Alımları*) tertibine 6.587.855 TL Likit Karşılığı olmak üzere toplam 9.384.114 TL ödenek eklenmiştir. Toplam 38.226.114 TL ödeneğin 36.536.553 TL 'si harcanmış ve bu harcama başlangıç ödeneğine göre % 127 oranında gerçekleşmiştir.

**d)Cari Transferler:** Cari Transfer Giderleri için 3.978.000 TL bütçe başlangıç ödeneği öngörülmüştür. Yıl içerisinde Sosyal Güvenlik Kurumuna Emekli İkramiyeleri, ek karşılıklar ve ölüm aylığı ödemeleri için 2.960.009 TL olmak üzere toplam 3.136.318 TL harcanmıştır. Başlangıç ödeğine göre % 79 gerçekleşme sağlanmıştır.

**e)Sermaye Giderleri:** Sermaye Giderleri ekonomik kodunda 33.300.000 TL bütçe başlangıç ödeneği öngörülmüş olup; yıl içerisinde ihtiyaç duyulan tertiplere Gelir fazlası ve Likit Karşılığı olmak üzere 24.101.000 TL ödenek eklenmiştir. Toplam 57.401.000 TL olan ödenekten 38.231.039 TL harcama yapılmıştır. Yapılan harcama, bütçe başlangıç ödeneğine göre % 115 oranında gerçekleşmiştir.

**Toplam Bütçe Gider Gerçekleşmesine bakıldığında;** Üniversitemiz 2012 yılı bütçesinin 216.663.000 TL olarak öngörülmüş olan başlangıç ödeneği yıl içerisinde yapılan ekleme/aktarmalarla 261.308.814 TL 'ye ulaşmıştır. Toplam 238.919.669 TL olan harcama, bütçe başlangıç ödeneğine göre % 110 oranında gerçekleşmiştir.

### Gider Gerçekleşmelerinin Başlangıç ödeneğine göre oranı ;



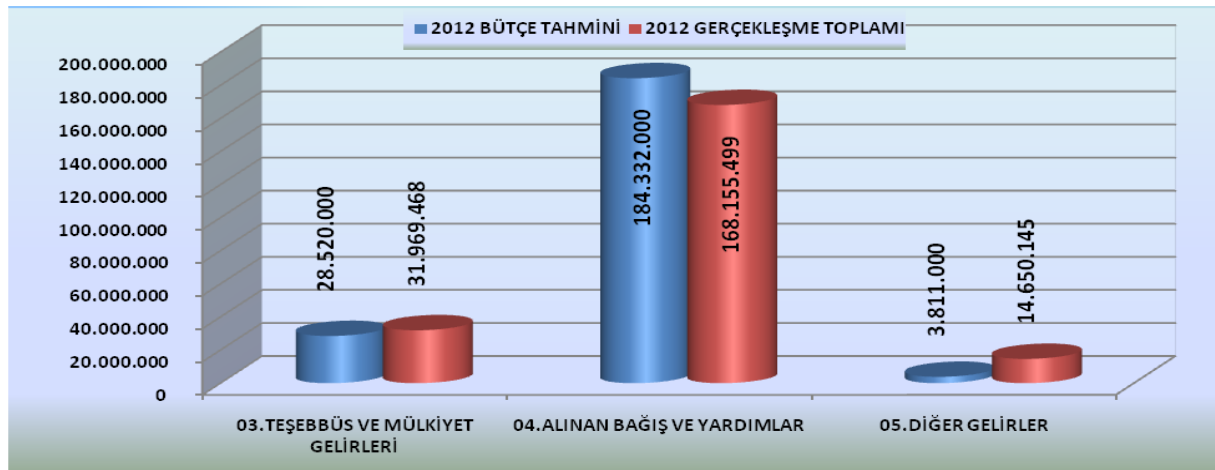
## 1.2-Bütçe Gelirleri

### 1.2.1-Ekonomik (4.) Düzeyde Bütçe Gelirleri

EkonomikKod				AÇIKLAMA	TAHMİN	GERÇEKLEŞME	%
03	01	01	01	Şartname, Basılı Evrak, Form Satış Gelirleri	16.000	42.835	268
03	01	02	29	Örgün ve Yaygın Öğretimden Elde Edilen G.	9.671.000	8.418.108	87
03	01	02	30	Sınav, Kayıt ve Bunlara İlişkin Diğer Hizmet	0	30	0
03	01	02	31	İkinci Öğretimden Elde Edilen Gelirler	17.580.000	17.774.032	101
03	01	02	41	Uluslararası Ortak Eğitim Öğretim Gelirleri	0	7.200	0
03	01	02	45	Uzaktan Öğretimden Elde Edilen Gelirler	0	493.900	0
03	01	02	99	Diğer Hizmet Gelirleri	1.153.000	2.141.352	186
03	05	01	01	Döner S Aylık Gayrisafi Hasılatından Aktarm	0	500.000	0
03	06	01	01	Lojman Kira Gelirleri	100.000	1.643.879	1.644
03	06	01	99	Diğer Taşınmaz Kira Gelirleri	0	948.130	0
04	02	01	01	Hazine Yardımı	157.832.000	152.618.774	97
04	02	02	01	Hazine Yardımı	26.500.000	15.012.000	57
04	04	1	03	Kurumlardan Al.Şart.Bağ. Ve Yard.	0	524.724	0
04	04	2	03	Kurumlardan Al.Şart.Bağ. Ve Yard.	0	0	0
05	01	09	01	Kişilerden Alacaklar Faizleri	1.000	8.690	869
05	01	09	03	Mevduat Faizleri	10.000	1.511.722	0
05	01	09	99	Diğer Faizler	0	73.500	0
05	02	06	16	Araştırma Projeleri Gelirleri Payı	3.800.000	7.458.848	196
05	03	02	99	Diğer İdari Para Cezaları	0	69.030	0
05	09	01	01	İrat Kaydedilecek Nakdi Teminatlar	0	5.929	0
05	09	01	03	İrat Kaydedilecek Teminat Mektupları	0	2.000	0
05	09	01	06	Kişilerden Alacaklar	0	269.175	0
05	9	1	19	Öğrenci Katkı Payı Telif Gelirleri	0	4.362.940	0
05	09	01	99	Yukarıda Tanımlanamayan D.Çeşitli G.	0	888.309	0
<b>GENEL TOPLAM</b>					<b>216.663.000</b>	<b>214.775.112</b>	<b>99</b>

### 1.2.2-Ekonomik (1.) Düzeyde Bütçe Gelirleri

	2012 BÜTÇE TAHMİNİ	2012 GERÇEKLEŞME T.	ORANI%
<b>BÜTÇE GELİRLERİ TOPLAMI</b>	<b>216.663.000</b>	<b>214.775.112</b>	<b>99%</b>
<b>03.Teşebbüs ve Mülkiyet Gelirleri</b>	<b>28.520.000</b>	<b>31.969.468</b>	<b>112%</b>
<b>04.Alınan Bağış ve Yardımlar</b>	<b>184.332.000</b>	<b>168.155.499</b>	<b>91%</b>
<b>05.Diğer Gelirler</b>	<b>3.811.000</b>	<b>14.650.145</b>	<b>384%</b>





### 1.2.3-Bütçe Gelirlerine İlişkin Açıklamalar

**a)Teşebbüs ve Mülkiyet Gelirleri:** Üniversitemiz öz gelirleri arasında önemli yere sahip olan örgün öğretim - ikinci öğretim gelirleri, Uzaktan Eğitim gelirleri ve kira gelirlerinden oluşmaktadır. Birinci öğretim gelirlerindeki düşüş 2012/3584 Bakanlar Kurulu Kararının 2. maddesi gereği normal süresinde öğrenimine devam eden veya yeni kayıt yaptıracak birinci öğretim öğrencilerinden katkı payı alınmamasından kaynaklanmaktadır. Yıl sonu gelir gerçekleşmesi başlangıç ödeneğine göre %112 oranında artışla 31.969.468 TL olarak gerçekleşmiştir.

**b)Alınan Bağış ve Yardımlar :** Üniversitemiz giderlerinin karşılanmasında en büyük gelir kaynağı olan hazine yardımlarında 2012 yılı için 184.332.000 TL gelir tahmini yapılmıştır. Yıl sonu gerçekleşmesine bakıldığında 6.340.774 TL 'si 2011 tahakkukundan gelen hazine yardımı olmak üzere 168.155.499 olarak ve başlangıç ödeneğine göre % 91 oranında gerçekleşme olmuştur.2012 yılında tahakkuka bağlanmış hazine yardımının 33.720.000 TL'si 2013 yılına devretmiştir.

**c)Diğer Gelirler :** Araştırma Proje Gelirleri Payı, Mevduat Faiz Gelirleri ve Öğrenci Katkı Payı Telafi Gelirlerinden oluşmaktadır. 2012 yıl sonu gerçekleşmesi % 384 oranla 14.650.145 TL olmuştur. Bu artışta en önemli paylardan biri "Öğrenci Katkı Paylarının Devletçe Karşılanmasına İlişkin Uygulama Usul ve Esasları" nın 8. maddesine göre Üniversitemize ödenen Devletçe karşılanan katkı paylarının Diğer Gelirler grubuna öz gelir olarak kaydedilmesi olmuştur.

**Toplam Bütçe Gelirlerine Bakıldığında ;** 2012 yılı için 216.663.000 TL olan gelir tahmini yıl sonu itibarı ile % 99'luk oranla 214.775.112 TL olarak gerçekleşmiştir.

## 2- Temel Mali Tablolar

Üniversitemizin 2012 Mali yılı Bütçe Uygulama dönemine ilişkin bütün detayları ihtiva eden Bilanço ve Bütçe Uygulama sonuçlarına ilişkin tablolar;

**KTÜ 2012 BÜTÇE UYGULAMA SONUÇLARI**

<b>A-830</b>	<b>BÜTÇE GİDERLERİ HESABI</b>	<b>238.919.668</b>	<b>B-800</b>	<b>BÜTÇE GELİRLERİ HESABI</b>	<b>214.775.112</b>
<b>830-01</b>	<b>Personel Giderleri</b>	<b>136.615.235</b>	<b>800.03</b>	<b>Teşebbüs ve Mülkiyet Gelirleri</b>	<b>31.969.468</b>
830.01.01	Memurlar	133.589.275	800.03.01	Mal ve Hizmet Satış Gelirleri	28.877.459
830.01.02	Sözleşmeli Personel	1.007.005	800.03.05	Kurumlar Karları	500.000
830.01.03	İşçiler	1.111.086	800.03.06	Kira Gelirleri	2.592.009
830.01.04	Geçici Personel	776.280	<b>800.04</b>	<b>Alınan Bağış ve Yardımlar ile Özel Gelirler</b>	<b>168.155.499</b>
830.01.05	Diğer Personel	131.590	800.04.02	Merk.Yön.Büt.Dah.İd.Al.Bağ.Yard.	167.630.775
<b>830.02</b>	<b>Sosyal Güv.Kurum.Dev.Pirimi Gider.</b>	<b>24.400.524</b>	800.04.04	Kurumlardan ve Kişilerden Alınan Yardım ve B.	524.724
830.02.01	Memurlar	23.434.606	<b>800.05</b>	<b>DİĞER GELİRLER</b>	<b>14.650.145</b>
830.02.02	Sözleşmeli Personel	225.386	800.05.01	Faiz Gelirleri	1.593.913
830.02.03	İşçiler	229.374	800.05.02	Kişi ve Kurumlardan Alınan Paylar	7.458.848
830.02.04	Geçici Personel	506.403	800.05.03	Para Cezaları	69.030
830.02.05	Diğer Personel	4.755	800.05.09	Diğer Çeşitli Gelirler	5.528.354
<b>830.03</b>	<b>Mal ve Hizmet Alım Giderleri</b>	<b>36.536.552</b>			
830.03.01	Üretime Yönelik Mal ve Malz. Alımları	232.058	<b>800.06</b>	<b>SERMAYE GELİRLERİ</b>	<b>0</b>
830.03.02	Tüketime Yönelik Mal ve Malz.Alım.	19.858.484	800.06.02	Taşınır Satış Gelirleri	
830.03.03	Yolluklar	1.184.296	<b>C-810</b>	<b>BÜTÇE GELİRLERİNDEN RED VE İADELER</b>	<b>0</b>
830.03.04	Görev Giderleri	35.470	<b>810-03</b>	<b>Teşebbüs ve Mülkiyet Gelirleri</b>	<b>0</b>
830.03.05	Hizmet Alımları	12.220.859	810.03.01	Mal ve Hizmet Satış Gelirleri	
830.03.06	Temsil ve Tanıtma Giderleri	9.428		<b>D-NET GELİR TOPLAM(B-C)</b>	<b>214.775.112</b>
830.03.07	Menkul Mal, Gayrimüddi Hak Alım, Bakım ve Onarım giderleri	1.248.619		<b>E-GELİR-GİDER FARKI(D-A)</b>	<b>-24.144.556</b>
830.03.08	Gayrimenkul Mal Bakım ve Onarım G.	1.635.857			
830.03.09	Tedavi ve Cenaze Giderleri	111.481			
<b>830.05</b>	<b>Cari Transferler</b>	<b>3.136.318</b>			
830.05.01	Görev Zararları	2.960.009			
830.05.03	Kar Amacı Gütmeyen Kuruluşlara Yapılan T.	176.309			
<b>830.06</b>	<b>Sermaye Giderleri</b>	<b>38.231.039</b>			
830.06.01	Mamul Mal Alımları	8.818.617			
830.06.03	Gayri Maddi Hak Alımları	111.503			
830.06.04	Gayri Menkul Alımları ve Kamulaştırma	0			
830.06.05	Gayrimenkul Sermaye Üretim Giderleri	19.457.979			
830.06.06	Menkul Malların Büyük Onarım Gider	85.845			
830.06.07	Gayrimenkul Büyük Onarım Giderleri	9.757.095			

**KTÜ 2012 YILI BİLANÇOSU**

<b>1-DÖNEN VARLIKLAR</b>			<b>68.871.680</b>	<b>3-KISA VADELİ YABANCI KAYNAKLAR</b>			<b>14.777.334</b>
<b>10 HAZİR DEĞERLER</b>		<b>24.506.413</b>		<b>32 FAALİYET SONUÇLARI</b>		<b>85.941</b>	
100 Kasa Hesabı	1.022			320 Bütçe Emanetleri Hesabı	85.941		
102 Banka Hesabı	22.865.030			<b>33 EMANETLER HESABI</b>		<b>12.528.031</b>	
103 Ver.Çek. Ve Gön. Em.Hes.(-)	0			330 Alınan Depozito ve Teminatlar	297.829		
104 Proje Özel Hesabı	1.640.361			333 Emanetler Hesabı	12.230.202		
<b>12 FAALİYET ALACAKLARI</b>		<b>33.811.535</b>		<b>36 ÖDENECEK DİĞER YÜKÜMLÜLÜKLER</b>		<b>2.163.363</b>	
120 Gelirlerden Alacaklar Hesabı	33.720.000			360 Ödenecek Vergi Ve Fonlar Hesabı	2.132.363		
126 Verilen Depozito ve Teminatlar Hs.	91.535			361 Ödenecek Sosyal Güvenlik Kesintileri Hes	29.856		
<b>14 DİĞER ALACAKLAR</b>		<b>3.257.158</b>		362 Fonlar veya Diğ. Kamu İd. Ad. Yapılan Tah. Hes.	1.143		
140 Kişilerden Alacaklar Hesabı	3.257.158						
<b>15 STOKLAR</b>		<b>113.054</b>		<b>5-ÖZ KAYNAKLAR</b>			<b>170.411.478</b>
150 İlk Madde ve Malzeme Hesabı	113.054			<b>50 NET DEĞER</b>		<b>90.218.919</b>	
<b>16 ÖN ÖDEMELER</b>		<b>7.183.521</b>		500 Net Değer Hesabı	90.218.919		
162 Bütçe Dışı Avans ve Krediler Hesabı	7.183.521			<b>57 GEÇMİŞ YILLAR OLUMLU FAAL.SON.(-)</b>		<b>106.703.060</b>	
<b>2-DURAN VARLIKLAR</b>			<b>116.317.132</b>	570 Geç.Yıl Olumlu Faal.Son.Hesabı	106.703.060		
<b>24 MALİ DURAN VARLIKLAR</b>		<b>245.000</b>					
241 Mal ve Hizmet Üreten K. Yatırılan Serm	245.000						
<b>25 MADDİ DURAN VARLIKLAR</b>		<b>115.636.137</b>		<b>58 GEÇMİŞ YILLAR OLUMSUZ FAALİYET SON.(-)</b>		<b>-4.168.412</b>	
250 Arazi ve Arsalar Hesabı	30.256.821			580 Geç.Yıl.Olumsuz Faal.Son.Hesabı	-4.168.412		
251 Yeraltı ve Yerüstü Düzenleri Hes.	40.698						
252 Binalar Hesabı	71.328.097			<b>59 DÖNEM OLUMLU FAALİYET SONUÇLARI</b>		<b>-22.342.089</b>	
253 Tesis, Makine ve Cihazlar Hesabı	84.041.728			590 Dönem Olumlu Faaliyet Sonucu Hesabı	-22.342.089		
254 Taşıtlar Hesabı	1.484.882						
255 Demirbaşlar Hesabı	53.760.998						
257 Birikmiş Amortismanlar Hesabı(-)	-196.865.163						
258 Yapılmakta Olan Yatırımlar Hesabı	71.588.077						
<b>26 MAD. OLMAYAN DURAN VARLIKLAR</b>		<b>435.994</b>					
260 Haklar Hesabı	1.832.132						
268 Birikmiş Amortismanlar Hesabı(-)	-1.396.137						
<b>29 DİĞER DURAN VARLIKLAR</b>		<b>0</b>					
294 Elden Çık. Stok. ve Mad. D. Var. Hs.	305.278						
299 Birikmiş Amortismanlar Hesabı(-)	-305.278						
<b>AKTİF TOPLAMI</b>			<b>185.188.812</b>	<b>PASİF TOPLAMI</b>			<b>185.188.812</b>
<b>9-NAZİM HESAPLAR</b>			<b>27.272.575</b>	<b>9-NAZİM HESAPLAR</b>			<b>27.272.575</b>
<b>91 NAK.DIŞI TEM.VE KİŞ.AİT M..KIY.H.</b>		<b>6.679.381</b>		<b>91 NAKİT DIŞI TEM.VE KİŞ.AİT MEN.KIY.H.</b>		<b>6.679.381</b>	
910 Teminat Mektupları Hesabı	6.679.381			911 Teminat Mektupları Emanetleri Hesabı	6.679.381		
<b>92 TAAHHÜT HESAPLARI</b>		<b>16.904.275</b>		<b>92 TAAHHÜT HESAPLARI</b>		<b>16.904.275</b>	
920 Gider Taahhütleri Hesabı	16.904.275			921 Gider Taahhütleri Karşılığı Hesabı	16.904.275		
<b>94 ÖZEL TAHAKKUK HESAPLARI</b>		<b>3.688.918</b>		<b>94 ÖZEL TAHAKKUK HESAPLARI</b>		<b>3.688.918</b>	
948 Başka Bir.ler Adına İzlenen Alac.Hes.	3.688.918			949 Başka Birimler Adına İzlenen Alac.Hes.	3.688.918		
<b>GENEL TOPLAM</b>			<b>212.461.386</b>	<b>GENEL TOPLAM</b>			<b>212.461.386</b>

### 3- Mali Denetim Sonuçları

Üniversitemiz 2009 yılı yönetim dönemi hesabının Sayıştay 7. Dairesince yargılanması sonucu çıkarılan 2009/821 sayılı ilamla toplam 9 madde ile 230.924,21 TL' nin tazminine karar verilmiştir. İlamda 146.517,65 TL anapara ve 7.803,68 TL faizi tahsil edilmiştir.

Söz konusu ilamın 1,2 ve 9. maddelerine karşı sorumlularınca temyiz talebinde bulunulmuş olup yargı süreci devam etmektedir.

### B- Performans Bilgileri

#### 1- Faaliyet ve Proje Bilgileri

##### 1.1. Faaliyet Bilgileri

###### 1.1.1.Kurum Tarafından Düzenlenen Ulusal ve Uluslararası Bilimsel Toplantı Sayısı

FAALİYET TÜRÜ	SAYISI
Kongre	38
Sempozyum	24
Konferans	93
Panel	36
Eğitim Semineri	311
Açık Oturum	3
Söyleşi	12
Tiyatro	19
Konser	35
Sergi	15
Teknik Gezi	79
<b>Toplam</b>	<b>665</b>

###### 1.1.2.Ulusal ve Uluslararası Bilimsel Toplantılara Katılan Sayısı

FAALİYET TÜRÜ	SAYISI
Kongre	806
Sempozyum	177
Konferans	175
Panel	553
Eğitim Semineri	137
Açık Oturum	5
Söyleşi	4
Tiyatro	7
Konser	7
Sergi	46
Teknik Gezi	42
<b>Toplam</b>	<b>1.959</b>

## 1.2.Yayımlarla İlgili Faaliyet Bilgileri

YAYIN TÜRÜ	SAYISI
SSCI- SCI- AHCI Kapsamında Yayımlanan Makale Sayıları (KTÜ adresli)	698
Uluslararası Bildiri	575
Ulusal Bildiri	813
Tamamlanan Tez Sayısı	152
Kitap	62
<b>Editörlük ve Hakemlik Yapan Öğretim Üyesi Sayısı</b>	
Uluslararası dergilerde Editör olarak görev yapan akademisyen sayısı	46
Uluslararası dergilerde Hakem olarak görev yapan akademisyen sayısı	265
Uluslararası kuruluşlara üyeliği olan akademik personel sayısı	194

## 1.3. Proje Bilgileri

### 1.3.1. Bilimsel Araştırma Projeleri

BİLİMSEL ARAŞTIRMA PROJE BİLGİLERİ					
PROJELER	2012				
	Önceki Yılandan Devreden Proje	Yıl İçinde Eklenen Proje	Toplam	Yıl İçinde Tamamlanan Proje	Toplam Ödenek TL.
DPT	0	0	0	0	0
TÜBİTAK	54	7	61	16	4.004.795,72
A.B.	12	9	21	6	(€) 1.833.922,29
BAP	393	108	501	350	9.167.345,26
SAN-TEZ	6	0	6	2	1.466.930,40

### 1.3.2. Yatırım Projelerine İlişkin Bilgiler

#### 1.3.2.1-Sektörler İtibariyle Yatırım Uygulama Durumu

Sektör	Proje sayısı	Proje bedeli	Program yılı ödeneği	Eklenen	Toplam serbest ödenek	Harcama	* Nakdi Gerçekleşme (%)
Eğitim Yüksek-Öğretim	5	151.888	16.500	19.901	36.401	22.398	62
Sağlık	2	21.745	14.500	3.000	17.500	11.049	63
Beden Eğitimi ve Spor	1	10.000	500		500	284	57
Teknolojik Araştırma	1	4.500	3.800	700	4.500	4.500	100

### 1.3.2.2- Yatırım Projelerinin Gerçekleşme Durumu

PROJE NO : 2012H032220  
SEKTÖRÜ : EĞİTİM-YÜKSEKÖĞRETİM  
PROJE ADI VE ÖZELLİKLERİ : Çeşitli Ünitelerin Etüd-Projesi (Etüd-Proje)  
PROJE YERİ : TRABZON  
PROJE BAŞLAMA-BİTİŞ YILI : 2012-2012

1.000 TL

Proje Bedeli	2012 Yılı Ödeneği	REVİZE ÖDENEK		Harcama	Dönem Nakdi Gerçekleşme Oranı (%)	Kümülatif Harcama
		Eklene Ödenek	Toplam Ödenek			
413	98	315	413			

**Açıklama:** Proje kapsamında Edebiyat Fakültesi binası projesi ihale edilmiş olup, proje teslim edilemediğinden harcama yapılmamıştır.

PROJE NO : 1978H030020  
SEKTÖRÜ : EĞİTİM-YÜKSEKÖĞRETİM  
PROJE ADI VE ÖZELLİKLERİ : KAMPÜS ALTYAPISI (Knl., El., Su, Çev.Düz., Doğalgaz, Yol, Isı Me Art., Trf., Tlf., Otopark)  
PROJE YERİ : TRABZON  
PROJE BAŞLAMA-BİTİŞ YILI : 1978-2014

1.000 TL

Proje Bedeli	2012 Yılı Ödeneği	REVİZE ÖDENEK		Harcama	Dönem Nakdi Gerçekleşme Oranı (%)	Kümülatif Harcama
		Eklene Ödenek	Toplam Ödenek			
36.538	3.000	6.500	9.500	7.896	83	27.038

**Açıklama :** Proje ödeneğine yıl içinde 6.500.000 TL. ilave edilmiştir. Proje kapsamında Kapalı Otopark inşaatı, Hukuk Fakültesi-Maden Mühendisliği Bölümü-Fizik Bölümü çevre düzenlemesi, Orman Fakültesi çevre düzenlemesi, Su Kuyusu İnşaatı işleri yapılmış. Ödeneğin 7.896.080 TL.si harcanmış olup, harcamaların dağılımı aşağıda sıralanmıştır.

Sıra	Harcama Yapılan Birim	TUTAR
1	Kapalı Otopark İnşaatı	7.733.383
2	Hukuk Fakültesi-Maden Mühendisliği Bölümü-Fizik Bölümü Çevre Düz.	93.686
3	Su Kuyusu İnşaatı	40.698
4	Orman Fakültesi Çevre Düzenlemesi	28.313
	<b>T O P L A M</b>	<b>7.896.080</b>

PROJE NO : 2006H031850  
SEKTÖRÜ : EĞİTİM-YÜKSEKÖĞRETİM  
PROJE ADI VE ÖZELLİKLERİ : DERSLİK VE MERKEZİ BİRİMLER  
PROJE YERİ : TRABZON  
PROJE BAŞLAMA-BİTİŞ YILI : 2006-2014

1.000 TL

Proje Bedeli	2012 Yılı Ödeneği	REVİZE ÖDENEK		Harcama	Dönem Nakdi Gerçekleşme Oranı (%)	Kümülatif Harcama
		Düşülen Ödenek	Toplam Ödenek			
83.000	8.500	4.663	3.837	1.971	51	65.556

**Açıklama :** Proje ödeneğinden yıl içinde 4.663.000 TL. düşme yapılmıştır. Proje kapsamında Orman Endüstri Mühendisliği Bölümü Binası ve Mimarlık Fakültesi Ek Binası inşaatına devam edilmiştir. Ödeneğin 1.971.252 TL'si harcanmış olup, harcamaların dağılımı aşağıda sıralanmıştır.

Sıra	Harcama Yapılan Birim	AÇIKLAMA	TUTAR
1	Orman Endüstri Mühendisliği Bölümü İnşaatı	Tamamlandı	717.818
2	Mimarlık Fakültesi Ek Binası İnşaatı	Tamamlandı	1.253.434
	<b>T O P L A M</b>		<b>1.971.252</b>

PROJE NO : 2011H034120  
SEKTÖRÜ : EĞİTİM-YÜKSEKÖĞRETİM  
PROJE ADI VE ÖZELLİKLERİ : Muhtelif İşler  
B.Onarım + Tadilat + Makine Teçhizat Alımı + Bilgisayar,  
Donanım, Yazılım, Altyapı, Bakım Onarı + Kültür Yayın Alımı +  
Taşıt Alımı  
PROJE YERİ : TRABZON  
PROJE BAŞLAMA-BİTİŞ YILI : 2011-2012

1.000 TL

Proje Bedeli	2012 Yılı Ödeneği	REVİZE ÖDENEK		Harcama	Dönem Nakdi Gerçekleşme Oranı (%)	Kümülatif Harcama
		Eklene Ödenek	Toplam Ödenek			
31.937	4.900	17.086	21.986	11.887	54	9.951

**Açıklama :** Proje ödeneğine yıl içinde 17.086.000 TL ödenek ilave edilmiştir. Bu ödeneğin 7.370.660 TL'si Büyük Onarımlar, 2.504.213 TL'si Makine Teçhizat Alımları, 816.111 TL'si Bilgi Teknolojileri ve 1.195.642 TL'si de Yayın alımları için harcanmıştır. Büyük onarımlar için yapılan harcamaların dağılımı aşağıda sıralanmıştır.

Sıra No	Büyük Onarımlar Harcama Yapılan Birim	TUTAR
1	Orman Fakültesi	801.178,11
2	Mimarlık Fakültesi	1.559.714,30
3	Güzel Sanatlar Fakültesi ve Trabzon Meslek Yüksekokulu	100.451,28
4	Tıp Fakültesi	1.043.464,14
5	Fen Fakültesi	1.632.381,51
6	Fatih Eğitim Fakültesi ve İletişim Fakültesi	944.557,34
7	Rektörlük-Fen Fakültesi-Eczacılık Fakültesi	529.122,01
8	Meslek Yüksekokulları	488.413,68
9	Sürmene Deniz Bilimleri Fakültesi	271.378,61
	<b>T O P L A M</b>	<b>7.370.660,98</b>



PROJE NO : 2012H036560  
SEKTÖRÜ : EĞİTİM-YÜKSEKÖĞRETİM  
PROJE ADI VE ÖZELLİKLERİ : Kesin Hesap Farkı  
(Kesin Hesap Farkı)  
PROJE YERİ : TRABZON  
PROJE BAŞLAMA-BİTİŞ YILI : 2012-2012

1.000 TL

Proje Bedeli	2012 Yılı Ödeneği	REVİZE ÖDENEK		Harcama	Dönem Nakdi Gerçekleşme Oranı (%)	Kümülatif Harcama
		Eklenen Ödenek	Toplam Ödenek			
663		663	663	644	97	

**Açıklama** : Geçmiş yıllarda tamamlanan işlerin kesin hesap farklarından kaynaklanan borçlar için 663.902 TL. ödeme yapılmıştır.

SEKTÖRÜ : EĞİTİM-YÜKSEKÖĞRETİM  
PROJE ADI VE ÖZELLİKLERİ : Kamulaştırma  
PROJE YERİ : TRABZON  
PROJE BAŞLAMA-BİTİŞ YILI : 2012-2012

1.000 TL

Proje Bedeli	2012 Yılı Ödeneği	REVİZE ÖDENEK		Harcama	Dönem Nakdi Gerçekleşme Oranı (%)	Kümülatif Harcama
		Eklenen Ödenek	Toplam Ödenek			
2	2		2			

**Açıklama** : Arazi ve bina kamulaştırması yapılmamıştır.

PROJE NO : 1992H050210  
SEKTÖRÜ : EĞİTİM-BEDEN EĞİTİMİ VE SPOR  
PROJE ADI VE ÖZELLİKLERİ : Açık ve Kapalı Spor Tesisleri  
İnş.(1.000 Sey.Sp. Sal.)  
PROJE YERİ : TRABZON  
PROJE BAŞLAMA-BİTİŞ YILI : 1992-2014

1.000 TL

Proje Bedeli	2012 Yılı Ödeneği	REVİZE ÖDENEK		Harcama	Dönem Nakdi Gerçekleşme Oranı (%)	Kümülatif Harcama
		Eklenen Ödenek	Toplam Ödenek			
10.000	500		500	284	57	5.080

**Açıklama** : Of Teknoloji Fakültesi ve Arsin Meslek Yüksekokulu kampüslerine spor sahaları inşaatı için 284.059 TL. ödeme yapılmış, Of Teknoloji Fakültesi spor sahası inşaatı tamamlanmış, Arsin Meslek Yüksekokulu spor sahası inşaatı devam etmektedir.

PROJE NO : 2009I000530  
SEKTÖRÜ : SAĞLIK  
PROJE ADI VE ÖZELLİKLERİ : Acil Servis-Yoğun Bakım-Adli Tıp Bloğu (13.712 m<sup>2</sup>)  
PROJE YERİ : TRABZON  
PROJE BAŞLAMA-BİTİŞ YILI : 2009-2013

1.000 TL

Proje Bedeli	2012 Yılı Ödeneği	REVİZE ÖDENEK		Harcama	Dönem Nakdi Gerçekleşme Oranı (%)	Kümülatif Harcama
		Eklenen Ödenek	Toplam Ödenek			
16.245	12.500		12.500	9.119	73	3.745

**Açıklama :** Acil Servis – Yoğun Bakım inşaatı için toplam 9.118.620 TL. harcama yapılmıştır.

PROJE NO : 2011I000410  
 SEKTÖRÜ : SAĞLIK  
 PROJE ADI VE ÖZELLİKLERİ : Muhtelif İşler  
 Makine Teç., Büyük Onarım  
 PROJE YERİ : TRABZON  
 PROJE BAŞLAMA-BİTİŞ YILI : 2011-2012

1.000 TL

Proje Bedeli	2012 Yılı Ödeneği	REVİZE ÖDENEK		Harcama	Dönem Nakdi Gerçekleşme Oranı (%)	Kümülatif Harcama
		Eklenen Ödenek	Toplam Ödenek			
5.000	(2.000)	3.000 (2.000)	3.000 (2.000)	1.930	39	500

**Not:** Parantez içindeki miktar Döner Sermaye İşletme Gelirlerinden karşılanması öngörülmüştür.  
**Açıklama :** Proje ödeneğine yıl içinde 3.000.000 TL. ilave yapılmış, proje kapsamında Ameliyathane onarımı için 1.458.353 TL., Kalorifer Kazanı değişimi için 472.142 TL. olmak üzere toplam 1.930.495 TL. harcama yapılmıştır.

PROJE NO : 20120K120780  
 SEKTÖRÜ : TEKNOLOJİK ARAŞTIRMA  
 PROJE ADI VE ÖZELLİKLERİ : Rektörlük Bilimsel Araştırma Projeleri  
 İleri Araştırma+Makine Teçhizat  
 PROJE YERİ : TRABZON  
 PROJE BAŞLAMA-BİTİŞ YILI : 2012-2012

1.000 TL

Proje Bedeli	2012 Yılı Ödeneği	REVİZE ÖDENEK		Harcama	Dönem Nakdi Gerçekleşme Oranı (%)	Kümülatif Harcama
		Eklenen Ödenek	Toplam Ödenek			
4.000	(3.800)	700	700 (3.800)	4.500	100	

**Not:** Parantez içindeki miktar Bilimsel Araştırma Projeleri Yönetmeliğinin 11 Maddesi gereği özel ödenek kaydedilen ödeneklerden karşılanacaktır.  
**Açıklama :** Proje Ödeneğine yıl içinde 700.000 TL. ödenek ilave edilmiştir. Ödeneğin tamamı harcanmıştır.

## 2- Performans Sonuçları Tablosu

### 2.1. 2012 Yılı Performans Programı Gerçekleşme Sonuçları

Stratejik Amaç	Eğitim-öğretim Kalitesinin Artırılması			
Stratejik Hedef	Sokrates Erasmus değişim programına katılacak öğrenci sayısı ilk 2 yıl %20, bölüm sayısı ise en az bir artırılacak.			
Performans Hedefi-1	Değişim programlarından faydalanan öğrenci sayısı artırılacaktır.			
Performans Göstergeleri		2012 Hedef	2012 Gerçekleşme	Hedefe Ulaşma Derecesi %
1	Erasmus lisans programlarına giden öğrenci sayısı/toplam lisans öğrenci sayısı*100	0,51	0,64	125
2	Farabi lisans programlarına giden öğrenci sayısı/toplam öğrenci sayısı*100	0,64	0,35	55
3	Erasmus yüksek lisans programlarına giden öğrenci sayısı/toplam yüksek lisans öğrenci sayısı*100	1,66	0,99	60
4	Doktora programlarına giden öğrenci sayısı/ toplam doktora öğrenci sayısı*100	1,78	1,30	73
Açıklama: Erasmus değişim programında lisans düzeyinde olan talepte gidilen üniversitelerdeki derslerin yerel dilde olması nedeniyle bir azalma eğilimi gözlenmektedir. Ancak yüksek lisans ve doktora düzeyinde artış oranının devam edeceği beklenmektedir.				
Faaliyetler		Açıklama		
Erasmus Değişim Programı Faaliyeti		Üniversitemizdeki Lisans öğrencilerinin sayılarındaki önemli artışa rağmen Erasmus öğrenci sayıları da artmıştır. 2010 yılında 129, 2011 yılında 148 olan öğrenci sayısı 2012 yılında 229' a yükselmiştir. Programın tanıtımı için Fakültelerde yapılan tanıtım toplantıları düzenlenmesi bu artışta etkili olmuştur. Yüksek lisans programlarına giden öğrenci sayısı tanıtım toplantılarına yapılmasına rağmen yüksek lisans öğrencilerinin yeterli ilgiyi göstermemesinden dolayı 36 öğrenci ile 2012 hedefinin altında gerçekleşmiştir.		
Farabi Değişim Programı Faaliyeti		Farabi değişim programında 2012 yılında 125 öğrenci ile tahmini hedefin altında kalmıştır.		

Stratejik Amaç	Eğitim-Öğretim Kalitesinin Artırılması.			
Stratejik Hedef	Plan süresince son teknoloji ile donatılmamış laboratuvar kalmayacak.			
Performans Hedefi-2	Derslik ve laboratuvarlar günün teknolojisi ile yenilenecektir			
Performans Göstergeleri		2012 Hedef	2012 Gerçekleşme	Hedefe Ulaşma Derecesi %
1	İyileştirilen laboratuvarların oranı % (laboratuvarlara alınan makine ve cihaz sayısı /laboratuardaki mevcut makine ve cihaz sayısı x100)	15	7,38	49
2	Toplam laboratuvar alanı/ toplam öğrenci sayısı	1,7	0,86	51
3	Toplam derslik alanı/toplam öğrenci sayısı	1,9	1,19	62
4	Teknolojik donanımlı sınıf oranı % (Teknolojik donanımlı derslik sayısı/toplam derslik sayısıx100)	84	74	88
Faaliyetler		Açıklama		
Laboratuvarların bakım onarım ve donanımlarının temini faaliyeti		<p>Performans hedefiyle, Üniversitemizin gelişen teknolojiye uygun makine teçhizatla donatılması, akredite olabilecek duruma gelmiş bina, derslik ve laboratuvarlarda öğrencilerimize kaliteli eğitim-öğretim imkanı sunulması amacıyla yönelik olarak;</p> <p>Üniversitemiz fiziki alt yapısı yatırımları 2012 yılında da sürdürülmüştür.</p> <p>Bu doğrultuda 2011H034120 Nolu Muhtelif işler projesiye</p> <p>-Bilgisayar ve Yazılım alımlarına :816.111,00 TL</p> <p>-Makine ve Teçhizat alımlarına:2.504.212,00 TL harcanmıştır.</p> <p>2012 yılında Toplam Laboratuvar alanları Bilgisayar Laboratuvarı, Araştırma ve diğer Laboratuvarlar olmak üzere toplam 36.516 m<sup>2</sup> 'dir. Toplam derslik alanları da anfi ve sınıf olmak üzere 58.181 m<sup>2</sup> 'dir.</p>		
DEĞERLENDİRME		Öğrenci sayısındaki artışın yüksek olması gösterge hedeflerini önemli ölçüde etkilemiştir.		

Stratejik Amaç	Eğitim-Öğretim Kalitesinin Artırılması			
Stratejik Hedef	Öğrenci ve öğretim elemanlarının talep ettiği kitap ve makaleler her yıl basılı veya elektronik olarak karşılanacak			
Performans Hedefi-3	Kütüphanenin hizmet sunduğu kaynakların artırılması sağlanacaktır			
Performans Göstergeleri		2012 Hedef	2012 Gerçekleşme	Hedefe Ulaşma Derecesi %
1	Değerlendirme yılı içinde abone olunan veri tabanı sayısı	68	66	97
2	Değerlendirme yılı içinde abone olunan basılı dergi sayısı	100	19	19
3	Değerlendirme yılı içinde ulaşılabilen tam metin elektronik dergi sayısı	60.500	56.300	93
4	Üniversite kütüphanesindeki basılı kitap sayısı/öğrenci sayısı	3,03	2,24	74
5	Değerlendirme yılı içinde abone olunan elektronik kitap sayısı/öğrenci sayısı	46	55	119
6	Üniversite kütüphanesindeki basılı ve elektronik toplam kitap sayısı/öğrenci sayısı	50	62,02	124

Faaliyetler		Açıklama		
Stratejik Amaç		Eğitim-Öğretim Kalitesinin Artırılması		
Stratejik Hedef		Lisansüstü öğrenci sayısı her yıl %5 artırılabak		
Performans Hedefi-4		Lisansüstü programların ve bu programlara devam eden öğrencilerin sayısı artırılacaktır.		
Performans Göstergeleri		2012 Hedef	2012 Gerçekleşme	Hedefe Ulaşma Derecesi %
1	Lisansüstü program sayısı	106	125	117
2	Lisansüstü öğrenci sayısı	4.050	4.721	116
3	(Yüksek lisans programlarına kabul edilen öğrenci sayısı/ yüksek lisans programlarına başvuran öğrenci sayısı)*100	55	20	36
4	(Doktora programlarına kabul edilen öğrenci sayısı/doktora programlarına başvuran öğrenci sayısı)*100	66	70	106
Faaliyetler		Açıklama		
Lisansüstü eğitim-öğretim faaliyeti		2012 yılında görülen öğrenci sayısındaki sapma öğrenci aflare, başvuruların interaktif yapılmasından kaynaklanmaktadır.		

Stratejik Amaç		Eğitim-Öğretim Kalitesinin Artırılması		
Stratejik Hedef		Öğrenci memnuniyeti her yıl artırılabak		
Performans Hedefi-5		Öğrencilere sunulan sosyal hizmetlerin kalitesi artırılacaktır		
Performans Göstergeleri		2012 Hedef	2012 Gerçekleşme	Hedefe Ulaşma Derecesi %
1	(Öğrencilere sunulan yemek servisi sayısının günlük ortalaması/toplam öğrenci sayısı)*100	10,16	6,64	65
2	(Öğrencilere sunulan sağlık hizmeti (vizite) sayısının günlük ortalaması/ toplam öğrenci sayısı)*100	0,01	0,01	100
3	(Yurtlarda kalan öğrenci sayısı/ toplam öğrenci sayısı)*100	26,83	15,96	59
4	Yarı zamanlı çalışan öğrenci sayısı/toplam öğrenci sayısı	0,0064	0,0034	53

Stratejik Amaç	Eğitim-Öğretim Kalitesinin (Akademik kadronun niteliğinin) Artırılması			
Stratejik Hedef	Öğretim elemanlarının bilimsel aktiviteleri ödüllendirilecek			
Performans Hedefi-6	Öğretim elemanlarının yayın ve bilimsel faaliyetleri artırılabacaktır			
Performans Göstergeleri		2012 Hedef	2012 Gerçekleşme	Hedefe Ulaşma Derecesi %
1	Tam metin yayın sayısı(SCI-expanded, SCI, SSCI ve AHCI)/Öğretim üyesi sayısı	0,74	0,78	105
2	(Yurt içinde sunulan toplam bildiri sayısı/toplam öğretim üyesi sayısı)*100	150	90	60
3	(Yurt dışında sunulan toplam bildiri sayısı/toplam öğretim üyesi sayısı)*100	105	64	61
4	Toplam yayın ve bilimsel faaliyet sayısı/öğretim üyesi sayısı	3,6	2,58	72

Stratejik Amaç	Bilimsel Araştırmalara Yönelik Stratejik Amaçlar			
Stratejik Hedef	Üniversite düzeyinde öncelikli araştırma konuları belirlenecek			
Performans Hedefi-7	Üniversite düzeyinde öncelikli araştırma konuları belirlenip desteklenecektir			
Performans Göstergeleri		2012 Hedef	2012 Gerçekleşme	Hedefe Ulaşma Derecesi %
1	Öğretim üyesi başına düşen DPT, TÜBİTAK ve diğer kamu finanslı projelerin sayısı/öğretim üyesi sayısı	0,06	0,06	100
2	Öğretim üyesi başına düşen kurum içi destekli proje sayısı/öğretim üyesi sayısı	0,496	0,555	111
3	Sanayi destekli proje sayısı	5	6	120
4	AB ve diğer uluslar arası kuruluşlarca destekli proje sayısı	13	21	161
5	Öğretim üyesi başına düşen toplam proje sayısı/öğretim üyesi sayısı	0,58	0,65	112

Stratejik Amaç	Altyapıya yönelik amaçlar			
Stratejik Hedef	E-üniversite kapsamında otomasyon projesinin yeni yazılımlarla desteklenmesine bir yıl içinde başlanacak			
Performans Hedefi-8	Üniversite bilişim altyapısının geliştirilmesine yönelik çalışmalara devam edilecektir			
Performans Göstergeleri		2012 Hedef	2012 Gerçekleşme	Hedefe Ulaşma Derecesi %
1	Web ana sayfasının aldığı yıllık ziyaretçi sayısı	15.000.000	13.325.000	88
2	Ortalama yıllık internet bağlantı kullanım kapasitesi (Mbps)%	50	50	100
3	Ana sunucu web sitesi büyüklüğü (GB)	62	61,50	99
4	Üniversitedeki toplam bilgisayar uç sayısı	6.000	6.294	104

Stratejik Amaç	Altyapıya yönelik amaçlar			
Stratejik Hedef	Kanuni ve Fatih Kampüsleri plan dönemi içinde modernize edilecek			
Performans Hedefi-9	Kampüs alt yapıları ve eskiyen fiziki mekânlar iyileştirilecektir			
Performans Göstergeleri		2012 Hedef	2012 Gerçekleşme	Hedefe Ulaşma Derecesi %
1	Kampüs altyapı projesi gerçekleştirme yüzdesi	100	83	83
2	Muhtelif işler (büyük onarım) projesi gerçekleştirme yüzdesi	100	46	46
Faaliyetler		Açıklama		
Kampüs alt yapısı bakım ve onarımı, yol su ve çevre düzenlemesi faaliyeti		<p>Üniversitemiz kampüslerinin modernizasyonu, 1978H030020 nolu Kampüs Altyapısı Projesi için Proje ödeneğine yıl içinde 6.500.000 TL. ilave edilmiştir.</p> <p>Kapalı Otopark İnşaatı için: <u>7.733.383 TL</u>,</p> <p>Hukuk Fakültesi-Maden Mühendisliği Bölümü-Fizik Bölümü Çevre Düzenlemesi için: <u>93.986 TL</u>,</p> <p>Su Kuyusu İnşaatı için: <u>40.698 TL</u>,</p> <p>Orman Fakültesi Çevre Düzenlemesi: <u>28.313 TL</u>, toplamda ise 7.896.080 TL harcanmıştır.</p>		
Bina ve tesislerin bakım ve onarım faaliyeti		<p>Üniversitemiz merkez kampüsü ve diğer kampüslerdeki eskiyen alanların bakım onarımı için 2011H034120 nolu muhtelif işler projesinde detaylandırılan büyük onarımlar için 7.370.660 TL. harcanmıştır.</p>		

Stratejik Amaç	Eğitim-Öğretim Kalitesinin Artırılması			
Stratejik Hedef	Alt yapısı tamamlanmış alanlarda yeni akademik birimler kurulacak			
Performans Hedefi-10	Eğitim-öğretim alt yapısının ihtiyacı olan bina ve tesislerin yapımına devam edilecek			
Performans Göstergeleri		2012 Hedef	2012 Gerçekleşme	Hedefe Ulaşma Derecesi %
1	Derslik ve Merkezi Birimler Projesi fiziki gerçekleştirme yüzdesi (Proje kapsamında yürütülen işlerin fiziki gerçekleştirme toplamı/ yürütülen iş sayısı)*100	48	43	89
Faaliyetler		Açıklama		
Sağlık Bilimleri Fakültesi İnşaatı		<p>2012 yılında yürütülen 2006H031850 nolu "Derslik ve merkezi Birimler Projesi kapsamında 8.500.000 ödeneğin 4.663.000 TL'si düşülmüş;</p> <p>Orman Fakültesi Orman Endüstri Ek Bina İnşaatı için : 717.818 TL harcanarak tamamlanmış,</p> <p>Mimarlık Fakültesi Ek Bina İnşaatı: 1.253.434 TL harcanıp tamamlanmış.</p> <p>Bu proje için toplamda 1.971.252 TL harcanmıştır.</p>		
Orman Fakültesi Orman Endüstri Ek Bina İnşaatı				
Mimarlık Fakültesi Ek Bina İnşaatı				



Stratejik Amaç	Kurumsal ve Toplumsal ilişkilere Yönelik Amaçlar			
Stratejik Hedef	Hizmet sektöründe kaliteyi sürekli artırıcı çalışmalar yapılacaktır.			
Performans Hedefi-11	Topluma sunulan sağlık hizmetinde kalitenin artırılması hedeflenmektedir.			
Performans Göstergeleri	2012 Hedef	2012 Gerçekleşme	Hedefe Ulaşma Derecesi %	
1	Farabi hastanesinde hizmet verilen yıllık hasta sayısı/öğretim üyesi sayısı	2.790	2.544	91
2	Diş Hekimliği Fakültesinde hizmet verilen hasta sayısı/ öğretim üyesi sayısı	4.600	3.941 (1.623)*	86
3	Farabi hastanesinde yapılan yıllık ameliyat sayısı/ öğretim üyesi sayısı	314	326	103
4	Diş Hekimliği Fakültesi hasta memnuniyeti (%)	82	78	95
5	Fiziki gerçekleştirme (acil servis yoğun bakım inşaatı)%	75	75	100
Faaliyetler		Açıklama		
Acil servis yoğun bakım inşaatı		2012 yılında inşasına başlanılan 13.712 m <sup>2</sup> lik Acil servis ve yoğun bakım ve Adli Tıp Bloğu inşaatı halen devam etmekte olup, 2013 yılı birinci altı ay içerisinde hizmete sokulması planlanmaktadır. Bu inşaat için 2012 yılında 9.118.620 TL harcama yapılmıştır.		
Sağlık Hizmetleri faaliyeti		Eğitim ve araştırma yanında, bölge hastanesi konumuyla Doğu Karadeniz Bölgesinin geniş bir halk kitlesine hizmet veren KTÜ Farabi Hastanesi'ne başvuran hasta sayısında her geçen yıl anlamlı bir çoğalma yaşanmakta, klinik, poliklinik, teşhis ve tedavi üniteleri, akademik ve idari personel ve de fiziki mekân bazında hizmet alanı genişletilmeye çalışılmaktadır. Bölge halkına en ileri düzeyde ağız ve diş sağlığı hizmeti sunmayı en önemli hedeflerinden biri olarak belirleyen Diş hekimliği Fakültesi, günümüz teknolojisini bilen ve uygulayan yetkin diş hekimleri ve akademisyenler yetiştirmeyi, yapacağı nitelikli araştırmalarla diş hekimliği bilimine katkıda bulunmayı ve toplumun ağız-diş sağlığı gereksinimlerini en üst düzeyde karşılamaya çalışmaktadır.		
DEĞERLENDİRME		Diş Hekimliği Fakültesi hasta sayısına ilişkin gösterge sehven hasta işlem sayısı üzerinden hedeflendiğinden, gerçekleşme sonucu yüzdesi işlem sayısı üzerinden değerlendirilmiştir. Parantez içi rakam hasta sayısı gerçekleşme oranını göstermektedir.		

### 3. Performans Sonuçlarının Değerlendirilmesi

2012 Yılı Performans Programında yer alan 43 adet performans göstergesinden %28'i hedeflenen değerin üzerinde gerçekleşmiş, %16'sı hedef değerine tam olarak (+, - %3'ü geçmeyenler tam değer kabul edilmiştir) ulaşmış, %56'sı hedeflenen değerin altında kalmıştır.

### 4. Performans Bilgi Sisteminin Değerlendirilmesi

Performans Bilgi Sistemini'de içine alacak olan "Yönetim Bilgi Sisteminin" Üniversitemizde oluşturulma çalışmaları devam etmektedir. Yönetim Bigi Sisteminin kurulacak olması, performans göstergelerinin gerek hedef belirlemede, gerekse gerçekleşme sonuçlarının sağlıklı bir şekilde alınmasında yaşanan sıkıntıları önemli ölçüde ortadan kaldırılabileceği düşünülmektedir.

## IV- KURUMSAL KABİLİYET ve KAPASİTENİN DEĞERLENDİRİLMESİ

### A- Üstünlükler

- ✓ Bazı akademik birimlerin bağımsız kurullarca akreditasyon belgesini almış olması
- ✓ 58 yıllık üniversite birikimi ve güçlü bir akademik kadronun mevcudiyeti
- ✓ Uluslararası işbirliğinin sürekli artırılması
- ✓ Bilimsel araştırma projelerine sağlanan desteğin büyüklüğü
- ✓ Bilişim teknolojileri ve bilgisayar ağı altyapısına sahip olunması
- ✓ Uzaktan Eğitim Merkezinin olması
- ✓ Sürekli Eğitim Merkezinin varlığı
- ✓ Bazı akademik birimlerde akredite laboratuvarların olması
- ✓ Avrupa Birliği sürecinde öğrenci/öğretim elemanı değişiminin gittikçe artması
- ✓ Eğitim-öğretim süresi sonunda yurt dışı üniversitelerden de çift diploma alma olanağının bulunması
- ✓ "Diploma eki" nin onaylanmış olması
- ✓ AKTS Etiketinin alınmış olması
- ✓ Katalog Bilgi Sisteminin hazırlanmış olması
- ✓ Çift anadal ve yandal uygulama olanağının bulunması
- ✓ Öğrencilere fakülte içi bölümler arası geçiş imkanının sunulması
- ✓ Sağlık bilimleri alanının teknik üniversite kapsamında olması
- ✓ Farabi Hastanesi ve Diş Hekimliği Fakültesinin çağın gereksinimlerine göre donatılmış olması
- ✓ Teknokentin varlığı
- ✓ KOSGEB - TEKMER'in Üniversite bünyesinde olması
- ✓ Kütüphanede basılı ve elektronik kaynak zenginliği
- ✓ 2000 öğrenci kapasiteli İngilizce hazırlık okulunun varlığı
- ✓ Tam donanımlı ve çok amaçlı kültür ve kongre merkezlerinin varlığı
- ✓ Güvenli kampus ortamlarının varlığı
- ✓ Öğrencilerin ders dışı etkinliklerine önem verilmesi
- ✓ Öğrenci sorunlarına duyarlı yönetim
- ✓ Öğretim elemanlarına kolaylıkla ulaşabilme imkanı
- ✓ Öğretim elemanlarına rahat çalışabilme mekanlarının sunulması
- ✓ Sosyal, kültürel ve sportif alt yapı zenginliği
- ✓ Engelsiz üniversite çalışmalarının sürekliliği

## **B- Zayıflıklar**

- ✓ Akademik kadronun bir kısmının değişime kapalı olması
- ✓ Öğretim üyesi-öğrenci dağılımının dengesizliği
- ✓ Araştırma önceliklerinin ve hedeflerinin gerçekçi saptanamayışı
- ✓ Disiplinlerarası çalışmaların yetersizliği
- ✓ Yabancı dil eğitiminde yeterli başarıya ulaşılamaması
- ✓ Mesleki stajların etkin yapılamayışı
- ✓ Araştırma görevlisi kadrosunun yetersizliği
- ✓ Teknik ve idari eleman yetersizliği
- ✓ Öğrencilerde motivasyon eksikliği
- ✓ Yardımcı hizmetler personelinin yetersizliği
- ✓ Uygulama ve araştırma merkezlerinin fiziki ve mali alt yapıya sahip olmaması
- ✓ Sosyal alanlarda öğretim üyesi azlığı
- ✓ Mezunlarla iletişimin yeterli düzeyde olmaması

## **C- Fırsatlar**

- ✓ Trabzon'un bir eğitim, sağlık, kongre, kültür, sanat, tarih, turizm ve spor kenti olarak algılanması
- ✓ Erasmus kapsamında AB Ülkelerinde okuyan Türk öğrencilerin varlığı
- ✓ Ulusal ve uluslararası proje fon kaynaklarının artması
- ✓ Yeni kurulan üniversitelerin öğretim üyesi ihtiyacı
- ✓ Trabzon'un Rusya, Kafkasya ve Orta Asya ülkeleri ile geçiş konumunda olması
- ✓ Trabzon'un deprem bölgesinde olmaması
- ✓ Yeni organize sanayi bölgelerinin Trabzon'da açılacak olması
- ✓ Trabzon'da yeni üniversitelerin açılacak olması
- ✓ Trabzon'da uluslararası havaalanı ve liman bulunması
- ✓ Trabzon'un yaşanabilir iller arasında ilk beş içerisinde yer alması
- ✓ Trabzon'un büyükşehir olması
- ✓ Üniversite Yönetim Bilgi Sisteminin kuruluyor olması

## **D- Tehditler**

- ✓ Trabzon'un merkezlere uzaklığı nedeniyle ailelerin ve öğrencilerin tereddüt yaşamaması
- ✓ Üniversitelerarası rekabetin giderek artması
- ✓ Üniversitelere verilen kadroların yetersizliği
- ✓ Öğrenci kontenjanlarının akademik kadro, fiziki alt yapı ve mali kaynaklara göre belirlenememesi
- ✓ Bölgede büyük sanayi kuruluşlarının olmaması
- ✓ Üniversite gelirlerinden yapılan kesintilerin yüksekliği
- ✓ Öğrenci sayısı ile barınma olanaklarının örtüşmemesi
- ✓ Akademik ve idari personel ücretlerinin düşük olması
- ✓ Fakülte/yüksekokul mezun derneklerinin kurulamamış olması
- ✓ Sponsor ve varlıklı kişilerin yeterince sosyal sorumluluk almamaları
- ✓ Kampus alanlarını genişletme imkanlarının giderek azalması
- ✓ Yerelleşme

## V- ÖNERİ VE TEDBİRLER

Üniversite bütçelerinin daha esnek yönetilmesini sağlayacak yeni bir mali yönetim mevzuatı geliştirilmelidir. Kurumların merkezi yönetim bütçesinden objektif kriterlere göre pay almaları sağlanmalıdır.

Üniversitelerin kaynak oluşturmada zorluklar yaşanmaktadır. Üniversitelerin bağış toplayabilmesini ve bağış gelirlerini harcayabilmesini kolaylaştıracak düzenlemelerin yapılması gerekmektedir.

Üniversitelerde üretilen hizmetin ucuzlatılmasının önü açılmalıdır. Özellikle sağlık hizmetleri konusunda yaşanan rekabet ve üniversite hastanelerinde sabit fiyat uygulaması üniversite döner sermayesini olumsuz olarak etkilemektedir.

Üniversitelerin geleceği kaliteli öğretim üyesi yetiştirilmesine bağlıdır. Bunun için üniversitelere yeterli miktarda araştırma görevliliği kadrosu verilmelidir. Doktora yaptıran üniversitelere ve öğretim üyelerine ayrıca ekonomik katkı sağlanmalıdır.

Üniversitelerarası öğrenci ve öğretim elemanı değişimine olanak sağlanması, belli sürelerden sonra öğretim üyelerinin (profesör dahil) sabbatical hizmetlerde bulunmasına imkan oluşturulması ve bu tür işlemlerde ekonomik katkının esirgenmemesi oluşturulan değişim programlarını da olumlu yönde etkileyecektir.

Üniversitelerden atılmanın kaldırılması, akademik ve idari personelin maaş düşüklüğü, performansa dayalı iş gücü yaratılamaması, akademisyenciliğin cazip olmaması ve her şeyden önemlisi ulusal bilim politikaları ve önceliklerinin ortaya konmaması, üniversitelerde denetimin mali denetim dışında, eğitim-öğretim, bilimsel araştırma ve hizmet alanında yapılamaması, üniversitelerden kalite belgesinin istenmemesi üniversitelerin önündeki zorluklardır.

### İÇ KONTROL GÜVENCE BEYANI

Üst yönetici olarak yetkim dahilinde;

Bu raporda yer alan bilgilerin güvenilir, tam ve doğru olduğunu beyan ederim.

Bu raporda açıklanan faaliyetler için bütçe ile tahsis edilmiş kaynakların, planlanmış amaçlar doğrultusunda ve iyi mali yönetim ilkelerine uygun olarak kullanıldığını ve iç kontrol sisteminin işlemlerin yasallık ve düzenliliğine ilişkin yeterli güvenceyi sağladığını bildiririm.

Bu güvence, üst yönetici olarak sahip olduğum bilgi ve değerlendirmeler, iç kontroller, iç denetçi raporları ile Sayıştay raporları gibi bilgim dahilindeki hususlara dayanmaktadır.

Burada raporlanmayan, idarenin menfaatlerine zarar veren herhangi bir husus hakkında bilgim olmadığını beyan ederim.

Trabzon  
Nisan 2013

Prof.Dr.Süleyman BAYKAL  
Rektör

MALİ HİZMETLER BİRİM YÖNETİCİSİNİN BEYANI

Mali hizmetler birim yöneticisi olarak yetkim dahilinde;

Bu idarede, faaliyetlerin mali yönetim ve kontrol mevzuatı ile diğer mevzuata uygun olarak yürütüldüğünü, kamu kaynaklarının etkili, ekonomik ve verimli bir şekilde kullanılmasını temin etmek üzere iç kontrol süreçlerinin işletildiğini, izlendiğini ve gerekli tedbirlerin alınması için düşünce ve önerilerimin zamanında üst yöneticiye raporlandığını beyan ederim.

İdaremizin 2012 yılı Faaliyet Raporunun "III/A- Mali Bilgiler" bölümünde yer alan bilgilerin güvenilir, tam ve doğru olduğunu teyit ederim.

Trabzon  
Nisan 2013

İsmail ÇOM  
Strateji Geliştirme Daire Başkanı