



KARADENİZ TEKNİK ÜNİVERSİTESİ

Edebiyat Fakültesi

2019 Birim Faaliyet Raporu



Ocak 2020 Trabzon

İÇİNDEKİLER**ÜST YÖNETİCİ SUNUŞU****I- GENEL BİLGİLER****A- Misyon ve Vizyon**.....**B- Yetki, Görev ve Sorumluluklar****C- İdareye İlişkin Bilgiler**.....

1- Fiziksel Yapı.....

1.1 Karadeniz Teknik Üniversitesi Taşınmazlarının Dağılımı

1.2 Karadeniz Teknik Üniversitesi Kapalı Alanlar

1.3 Eğitim Alanlarının Teknolojik Donanımı

1.4 Taşıtlar

1.5 Sosyal Alanlar

1.6 Hizmet Alanları

1.7 Hastane Alanları

2- Örgüt Yapısı.....

3- Bilgi ve Teknolojik Kaynaklar

3.1 Kullanılan Bilişim Sistemleri

3.2 Yazılımlar ve Bilgisayarlar

3.3 Kütüphane Kaynakları

3.4 Diğer Bilgi ve Teknolojik Kaynaklar

4- İnsan Kaynakları

4.1 Akademik Personel

4.2 Öğretim Elemanına Düşen Öğrenci Sayısı

4.3 Yabancı Uyruklu Akademik Personel

4.4 Diğer Üniversitelerde Görevlendirilen Akademik Personel

4.5 Birimler Düzeyinde Öğretim Elemanı Sayıları

4.6 Başka Üniversitelerden Üniversitemizde Görevlendirilen A.Personel

4.7 Akademik Personelin Yaş İtibariyle Dağılımı

4.8 İdari Personel

4.9 İdari Personelin Eğitim Durumu

4.10 İdari Personelin Hizmet Süresi

4.11 İdari Personelin Yaş İtibarı ile Dağılımı

4.12 Personelin Cinsiyet Dağılımı

4.13 Sözleşmeli Personel ve İşçiler

4.14 Yıllar İtibarı ile Personel Sayılarının Dağılımı

5- Sunulan Hizmetler

5.1 Eğitim Öğretim Hizmetleri

5.2 Sağlık Hizmetleri

5.3 Sosyal Hizmetler

5.4 Araştırma Hizmetleri

5.5 Kültür Hizmetleri

5.6 Bilgi İşlem ve Kütüphane Hizmetleri

5.7 Spor Hizmetleri

5.8 Öğrenci Kulüpleri Faaliyetleri

5.9 Eğitim Öğretimle İlgili Diğer Faaliyetler

- 6- İç Kontrol ve Kalite Güvence Sistemi
- 6.1 Yönetim ve İç Kontrol Sistemi
- 6.2 Kalite Güvence Sistemi

II- AMAÇ ve HEDEFLER

- A- İdarenin Amaç ve Hedefleri
- B- 2019-2023 Stratejik Plan 2019 Yılı İzleme ve Değerlendirmesi

III- FAALİYETLERE İLİŞKİN BİLGİ VE DEĞERLENDİRMELER

- A- Mali Bilgiler
- 1- Bütçe Uygulama Sonuçları
- 1.1 Bütçe Giderleri
- 1.2 Bütçe Giderlerine İlişkin Açıklamalar
- 2- Mali Denetim Sonuçları
- 2.1 İç Denetim
- 2.2 Dış Denetim
- B- Performans Bilgileri
- 1- Faaliyet ve Proje Bilgileri
- 1.1 Faaliyet Bilgileri
- 1.2 Yayınlarla İlgili Faaliyet Bilgileri
- 1.3 Ödüller

IV- KURUMSAL KABİLİYET ve KAPASİTENİN DEĞERLENDİRİLMESİ

- A- Üstünlükler
- B- Zayıflıklar
- C- Fırsatlar
- D-Tehditler

V- ÖNERİ VE TEDBİRLER

BİRİM YÖNETİCİSİ SUNUŞU

İnsanlığın evrensel vizyonunun en hayati kuramlarından biri olan üniversitenin ülkemizde tecessüm edişindeki ilk beş inşadan biri Karadeniz Teknik Üniversitesi olmuştur. Bu inşa, aynı zamanda yerelden evrensele birçok misyonu da beraberinde getirmiştir. Tüm insanlığın ortak mülkiyeti olan bilgi ve onun ürettiği ana merkez olarak üniversite, 21. yüzyılın ilk çeyreğinde önceki yüzyıllarla kıyaslanamayacak bir noktaya gelmiştir. Bu, evrensel boyutta inşa olan kurumlar için muhteşem sonuçlara da ufuk oluşturmaktadır. Bu yönde Edebiyat Fakültesi, sık ve sıklaşılan küresel iletişim ve ilişki ağında Karadeniz Teknik Üniversitesi'nin insan ve beşeri bilimler konusunda bilgi üreten ve onu paylaşımlara sunan temel birimlerindedir. Yarım asrı aşan üniversite deneyimiyle birlikte hızla büyüyen ve kurumsallaşan bünyenin bir unsuru olan Edebiyat Fakültesi, bugün üniversitenin dışı açılan çehresi görünümündedir.

Edebiyat Fakültesi, aydınlık ve güçlü yarınlar için en temel dayanak olan beşeri sermayenin geliştirilmesi yönünde bilgi ve bilim faaliyetlerinde bulunduğu gibi bu üretimini öncelikle öğrencileriyle sonrasında paydaş tüm kişi ve kurumlarla paylaşma ve onlarla etkileşim ve eşgüdüm hâlinde hizmet sunma pratiğini bir gurur kaynağı görme anlayışıyla yerine getirmektedir. Dolayısıyla bir yandan çağın gelişmelerine katkı sunma hedefine dair faaliyetler sürdürülürken bir yandan da bu evrensel birikimlerin başta gençler olmak üzere ilgili herkese ulaştırılması çerçevesinde de faaliyetler yapılmaktadır. KTÜ, tarihsel mirasımızda beliren eğitim kurumlarının yıldızının ışığında ve yarım asrı aşan tecrübesiyle bilimsel çalışmalar ve etkinlikler konusunda kendisini ispatlamış bir kurumdur. Edebiyat Fakültesi, bu tecrübenin daha da ileriye taşınması için vizyonu ve misyonu doğrultusunda katkılarını sunmaktadır. Böylece güçlü idari ve akademik kadrosu ile yoluna devam eden Edebiyat Fakültesi, eğitimini kaliteli ve güncel tutmanın yanı sıra kültür ve sanat etkinliklerini destekleme misyonunu da yüklenmektedir. Bu yolda gayemiz, sosyal bilimler alanında çağdaş bilgi donanımına sahip, araştıran, sorgulayan ve paydaşlarıyla iş birliği yaparak öğrendiklerini hayata geçirebilen, mevcut sorunlara çözümler üretebilen ve katma değer yaratabilen bireyler yetiştirmektir.

Bugün bünyesindeki beş blokta faaliyet gösteren Edebiyat Fakültesi yeni açılan bölümleri, yetişmiş 83 akademik ve 20 idarî kadrosu, 2531 öğrencisi ve nitelikli yapısıyla gittikçe büyüyen merkezi kampüsün önemli birimleri arasında yer almaktadır. İlgili bölümlerimizden mezun olan öğrencilerimiz, akademik hayata adım atmak, “Pedagojik Formasyon Eğitimi Sertifika Programı”nı tamamladıktan sonra devlete bağlı ve özel sektörde faaliyet gösteren okullarda öğretmen olarak görev alma, bakanlıkların ilgili birimlerinde, belediye kurumlarında, araştırma merkezlerinde, arşiv ve kütüphanelerde çalışma vb. olanaklara kavuşmaktadırlar. Şeffaflık ve hesap verilebilirlik ilkelerinin belirlenmesiyle etkinliklerinin cetvelini, paydaşları ve kamuoyuyla paylaşma nosyonu ve 5018 sayılı Kamu Mali Yönetimi ve Kontrol Kanununun hesap verme sorumluluğu çerçevesinde Fakültemiz tüm birimlerinin katılımı ile hazırlanan 2019 Yılı Faaliyet Raporumuzu kamuoyunun bilgisine sunar, Edebiyat Fakültesi'nin gelişmesine ve faaliyetlerin gerçekleşmesine katkı verenlere teşekkür ederim. Saygılarımla.

Prof. Dr. Temel ÖZTÜRK
Dekan

I- GENEL BİLGİLER

28 Nisan 2010 tarih ve 27565 sayılı Resmi Gazete’de yayımlanan kararla KTÜ Fen-Edebiyat Fakültesinin, Fen ve Edebiyat Fakülteleri olarak ayrılması ile çalışmalarına başlayan Karadeniz Teknik Üniversitesi Edebiyat Fakültesi’nin bünyesinde Tarih, Türk Dili ve Edebiyatı, Batı Dilleri ve Edebiyatı, Rus Dili ve Edebiyatı, Sosyoloji, Sanat Tarihi, Psikoloji ve Arkeoloji olmak üzere toplam 8 bölüm mevcuttur. Bu bölümlerden Sanat Tarihi, Psikoloji bölümleri henüz öğrenci alımına başlamamış olup bölümler içerisinde son olarak Arkeoloji Bölümü 2018-2019 eğitim-öğretim yılı itibariyle faaliyetlerine başlamıştır. Tarih, Türk Dili ve Edebiyatı, Batı Dilleri ve Edebiyatı Bölümlerinin II. öğretim programları da bulunmakla birlikte 2019-2020 eğitim öğretim yılı itibarı ile II. Öğretime öğrenci alımı sonlandırılmıştır. Eğitim ve öğretime başlamamış olan bölümlerin akademik ve idari kadrosunun oluşturulma çalışmaları ise devam etmektedir.

2019 yılı sonu itibariyle **2531** öğrenciyi bünyesinde barındıran fakültemiz, **83** akademik, **20** idari personel görev yapmaktadır. KTÜ Edebiyat Fakültesi, akademik ve idari kadrosuna yeni katılımlarla önümüzdeki yıllarda Türkiye’nin en seçkin fakülteleri arasında yer almayı hedeflemektedir. Her yıl bir önceki yıla oranla daha güçlü ve dinamik bir yapı kazanan fakültemiz 2017 yılında yeni yerleşkesine kavuşmuş, bütün birimlerini yeniliklerle daha da güçlü bir hâle getirme gayretine girişmiştir. Bununla birlikte Edebiyat Fakültesi bütçesinde yeni harcama kalem ve yekünleriyle önceki yıllardan idari ve mali açıdan farklılık oluşmuştur. **2019 yılında birinci ve ikinci öğretim bütçesine ayrılan 10.572.959.00 TL’nin 10.570.700.98 TL’si harcanarak 2019 bütçesi istenilen oranda gerçekleşmiştir.** Mali denetim sonucu harcamalarda herhangi bir hata tespit olunmamış, başarılı bir bütçe yılı geçirilmiştir.

A- Misyon ve Vizyon

Misyon (Özgörev)

Edebiyat Fakültesi eğitim-öğretim alanında uluslararası standartlarda çağdaş yöntemleri uygulayarak öğrencilerimizin Atatürk İlke ve İnkılapları doğrultusunda bilgi toplumunun ihtiyaç duyduğu bilgi ve deneyime sahip olarak çok yönlü bir biçimde gelişmelerini sağlamak için gayret sarf etmektedir.

Hem ülke ekonomisi hem de toplumun kaynaştırıcı unsurları için gerekli ihtiyaç alanlarına doğrudan veya dolaylı olarak katkı sağlayacak araştırma konuları başta olmak üzere bilimselliği evrensel ilke kabul ederek her alanda etkin faaliyetler yürütmek önemli uğraş alanlarındandır. Tüm bu faaliyetler gerçekleştirilirken idari ve mali boyutta öğrenci ve akademisyenler için uluslararası standartlara uygun bir eğitim-öğretim ve araştırma ortamı hazırlayarak gerekli her türlü idari hizmeti profesyonel bir biçimde sunmak görev edinilmiştir

Vizyon (Özgörüş)

Öğrencilerine Atatürk İlke ve İnkılapları doğrultusunda ilmi üstün tutan, bilgi toplumunun gerektirdiği akademik ve kişisel eğitimi veren, ulusal ve uluslararası alanda başarı sağlamış akademisyenler ile eğitim-öğretim ve araştırma faaliyetlerini yürüten ve söz konusu faaliyetlerini profesyonel idari hizmet anlayışı ile uygun fiziksel şartlarda sürdüren bir Fakülte olmak.

B- Yetki, Görev ve Sorumluluklar

2547 sayılı yükseköğretim yasasına göre Fakültenin yasal yükümlülük ve mevzuatı:

Çağdaş uygarlık ve eğitim-öğretim esaslarına dayanan bir düzen içinde, toplumun ihtiyaçları ve kalkınma planları ilke ve hedeflerine uygun ve ortaöğretime dayalı çeşitli düzeylerde eğitim-öğretim, bilimsel araştırma, yayım ve danışmanlık yapmak,

Kendi ihtisas gücü ve maddi kaynaklarını rasyonel, verimli ve ekonomik şekilde kullanarak, millî eğitim politikası ve kalkınma planları ilke ve hedefleri ile Yükseköğretim Kurulu tarafından yapılan plan ve programlar ve Fakültenin imkânları doğrultusunda, ülke ihtiyacını karşılayacak şekilde insan gücü yetiştirmek,

Türk toplumunun yaşam düzeyini yükseltici ve kamuoyunu aydınlatıcı bilim verilerini söz, yazı ve diğer araçlarla yaymak,

Ülkenin bilimsel, kültürel, sosyal ve ekonomik yönlerden ilerlemesini ve gelişmesini ilgilendiren sorunlarını, diğer kuruluşlarla işbirliği yaparak kamu kuruluşlarına önerilerde bulunmak suretiyle öğretim ve araştırma konusu yapmak; sonuçlarını toplumun yararına sunmak ve kamu kuruluşlarınca istenecek inceleme ve araştırmaları sonuçlandırarak düşüncelerini ve önerilerini bildirmek,

Eğitim teknolojisini kullanmak, yaygınlaştırmak,

Yükseköğretimin uygulamalı yapılmasına ait eğitim-öğretim esaslarını geliştirmek ve faaliyetlerin desteklenmesine yardımcı olmaktır.

Dekan

2016 yılında Prof. Dr. Temel ÖZTÜRK dekan; 2016 yılında Doç.Dr. Bayram SEVİNÇ ve 2017 yılında Dr. Öğr. Üyesi Muzaffer UZUN dekan yardımcılıklarına atanmıştır. Tülay KUKUL fakülte sekreterliği görevini devam ettirmektedir.

Dekan'ın görev, yetki ve sorumlulukları:

- 1.Fakülte kurullarına başkanlık etmek, fakülte kurullarının kararlarını uygulamak ve fakülte birimleri arasında düzenli çalışmayı sağlamak,
- 2.Her öğretim yılı sonunda ve istendiğinde fakültenin genel durumu ve işleyişi hakkında rektöre rapor vermek,
- 3.Fakültenin ödenek ve kadro ihtiyaçlarını gerekçesi ile birlikte rektörlüğe bildirmek, fakülte bütçesi ile ilgili öneriyi fakülte yönetim kurulunun da görüşünü aldıktan sonra rektörlüğe sunmak,
- 4.Fakültenin birimleri ve her düzeydeki personeli üzerinde genel gözetim ve denetim görevini sürdürmek,
- 5.Kanun ve yönetmeliklerle kendisine verilen diğer görevleri yapmaktır.

Dekan; fakültenin ve bağlı birimlerinin öğretim kapasitesinin rasyonel bir şekilde kullanılmasında ve geliştirilmesinde, gerektiği zaman güvenlik önlemlerinin alınmasıyla, öğrencilere gerekli sosyal hizmetlerin sağlanmasında, eğitim-öğretim, bilimsel araştırma ve yayın faaliyetlerinin düzenli bir şekilde yürütülmesinde, bütün faaliyetlerin gözetim ve denetiminin yapılmasında, takip ve kontrol edilmesinde ve sonuçlarının alınmasında rektöre karşı birinci derecede sorumludur.

Fakülte Kurulu

Fakülte kurulu, dekanın başkanlığında fakülteye bağlı bölümlerin başkanları ile üç yıl için fakültedeki profesörlerin kendi aralarından seçtikleri üç, doçentlerin kendi aralarından seçtikleri iki, yardımcı doçentlerin kendi aralarından seçtikleri bir öğretim üyesinden oluşmaktadır. Fakültenin eğitim- öğretim bilimsel araştırma ve yayım faaliyetleri ve bu faaliyetlerle ilgili esasları, plan, program ve eğitim-öğretim takvimini kararlaştırmakta, fakülte yönetim kuruluna üye seçmek görevlerini yürütmektedirler.

Fakülte Yönetim Kurulu

Fakülte yönetim kurulu, dekanın başkanlığında fakülte kurulunun üç yıl için seçeceği üç profesör, iki doçent ve bir yardımcı doçentten oluşur. Görevleri, fakülte kurulunun kararları ile tespit ettiği esasların uygulamasında dekana yardım etmek, Fakültenin eğitim-öğretim, plan ve programları ile takvimin uygulanmasını sağlamaktır. Fakültenin yatırım, program ve bütçe tasarısını hazırlamak, dekanın fakülte yönetimi ile ilgili getireceği bütün işlerde karar almak, öğrencilerin kabulü, ders intibakları ve çıkarılmaları ile eğitim - öğretim ve sınavlara ait işlemler hakkında karar vermek de görevleri arasındadır.

C- İdareye İlişkin Bilgiler

Karadeniz Teknik Üniversitesi Edebiyat Fakültesi; Fen-Edebiyat Fakültesi bünyesinde 1994 yılında eğitim öğretime başlamış, 2010 yılında günümüzdeki statüsüne kavuşmuştur. Fakültemiz hâlen 6 normal öğretim, 3 ikinci öğretim olmak üzere 9 bölümü, 3 doktora programı, tezli 4 yüksek lisans programı, 2531 öğrencisi, 83 akademik ve 20 idari personeli; tam donanımlı birçok amfi, derslik, seminer salonu, arkeoloji ve bilgisayar laboratuvarları ile eğitim-öğretim hizmetini sürdürmektedir. Yapılanmasına devam eden 2 bölümümüz (Sanat Tarihi ve Psikoloji Bölümleri) bulunmaktadır.

1- Fiziksel Yapı

(Birimin kullanımında olan hizmet binası, taşıt aracı, varsa iş makineleri, telefon, faks, bilgisayar, yazıcı vb. varlıklara ilişkin faaliyet dönemi bilgilerine ve fiziki kaynakların elde edilmesi ve kullanımı hususunda izlenen politikalara yer verilir. Fiziki kaynaklara ilişkin bilgiler tablolaştırılarak rapora eklenir.)

1.1 Karadeniz Teknik Üniversitesi Taşınmazlarının Dağılımı (*)

	İDARİ ALANLAR (Akademik ve İdari Personel alanları)		EĞİTİM ALANLARI		SOSYAL ALANLAR m ²	SİRKİL ASYON ALANI m ²	SPOR ALANLARI		TOPLAM m ²
	(Akademik)	(İdari)	DERSLİ K m ²	LABORA. m ²			AÇIK SPOR TESİS. m ²	KAPALI SPOR TES. m ²	
EDEBİYAT FAKÜLTESİ	2187,6m ²	1352,56 m ²	3225 m ²	281 m ²	108,1 m ²	4484,0 1m ²m ²m ²	11.638,2 m ²

*Merkez yerleşke dışında olan bütün birimler tarafından bütçe hazırlık sürecinde de yazdığı tapu kayıtları esas alınarak doldurulacaktır.

*İdari ve Mali İşler Daire Başkanlığı Üniversite genelinin bilgisini de verecektir.

1.2 Karadeniz Teknik Üniversitesi Kapalı Alanların Dağılımı (*)

EDEBİYAT FAKÜLTESİ	İDARİ ALANLAR				EĞİTİM ALANLARI				ARAŞTIRMA ALANLARI						
	AKADEMİK		İDARİ		DERSLİK		AMFİ		LABORATUVARLAR				KÜTÜPHANE (Okuma Salonu)		
	Mekan Sayısı	m2	Mekan Sayısı	m2	Mekan Sayısı	m2	Mekan Sayısı	m2	Eğitim Labor.		Tematik Labor.		Mekan Sayısı	m2	
									Mekan Sayısı	m2	Mekan Sayısı	m2			
	104	2.222,09	37	845,71	47	3.449,6	2	302,38	1	175,86			1	165,73	
SOSYAL ALANLAR								SAĞLIK ALANLARI		DİĞER HİZMET ALANLARI				DİĞER ALANLARI	
YEMEKHANE		ÖĞRENCİ KULÜPLERİ		KANTİN KAFETERYA		KONGRE-KONFERANS		SAĞLIK		DEPO		ARŞİV-ATÖLYE-AMBAR		SİRKÜLASYON- TESİSAT -wc	
Mekan Sayısı	m2	Mekan Sayısı	m2	Mekan Sayısı	m2	Mekan Sayısı	m2	Mekan Sayısı	m2	Mekan Sayısı	m2	Mekan Sayısı	m2	Mekan Sayısı	m2
				1	330,28					26	798,79	12	275,73		5684,72

*Kapalı Alan bilgileri "MEKSİS" ten alınan bilgiler doğrultusunda girilecek. MEKSİS bilgileri Yapı İşleri Teknik Daire Başkanlığından Biriminiz için detaylı olarak alınabilir.

1.3 Eğitim Alanlarının Teknolojik Donanımı

	Derslik Sayısı (Anfi+Sınıf), Bilgisayar Laboratuvarı	Projeksiyon Cihazı Olan Derslik, Bilgisayar Laboratuvarı sayısı	Dersliklerde ve Laboratuvarlarda Projeksiyon Cihazı Oranı (Projeksiyon Cihazı Olan Derslik, Laboratuvar Sayısı /Derslik, Laboratuvar Sayısı)*100	Akıllı Tahta Olan Derslik, Bilgisayar Laboratuvarı Sayısı	Dersliklerdeki Akıllı Tahta Oranı (Akıllı Tahtası Olan Derslik, Laboratuvar Sayısı / Derslik, Laboratuvar Sayısı)*100
Derslik Sayısı (Amfi+Sınıf)	49	47	47/49*100= 95,918	47	
Bilgisayar Laboratuvarı ve Ders Verilen Diğer Lab.	1				

1.4. Taşıtlar

1.5- Sosyal Alanlar

1.5.1 Yemekhaneler, Kantinler ve Kafeteryalar(*)

Yemekhaneler, Kantinler ve Kafeteryalar				
Kantin	Kanuni Yerleşkesi- Edebiyat Fakültesi Kantini	1	330,28 m ²	150

*Üniversite geneline ait bilgiyi Sağlık Kültür ve Spor Daire Başkanlığı ile İdari ve Mali İşler Daire Başkanlığı verecektir.

1.5.2 Eğitim ve Dinlenme Tesisleri / Misafirhaneler (*)

*Sağlık Kültür ve Spor Daire Başkanlığı tarafından dolduracaktır.

1.5.3 Öğrenci Yurtları (*)

*Sağlık Kültür ve Spor Daire Başkanlığı dolduracaktır.

1.5.4 Lojmanlar (*)

*Merkez kampüsü dışında olan birimler dolduracaktır.

*İdari ve Mali İşler Daire Başkanlığı Üniversite genelinin bilgisini de "MEKSİS" kayıtları da esas alınarak verecektir.

1.5.5 Spor Tesisleri

*Sağlık Kültür ve Spor Daire Başkanlığınca Üniversitemiz genelini ve yeni açılan spor alanlarını içeren bilgilerle doldurulacaktır.

*Yerleşke dışında bulunan birimler de mevcut spor alan bilgisini verecek.

1.5.6 Kongre ve Kültür Merkezleri/Çok Amaçlı Salonlar (*)

Birim Adı	Kampüs Adı	Toplantı Salonu, Konferans Salonu, Eğitim Salonu		
		Salon Adı	Alan (m ²)	Kapasite (Kişi)
Edebiyat Fakültesi	KANUNİ Y.	Pror.Dr.Hikmet ÖKSÜZ Konferans Salonu	151,19	150
Edebiyat Fakültesi	KANUNİ Y.	FA-B02	151,19	150

*Tüm birimler tarafından MEKSİS 'te yer alan bilgiler karşılaştırılarak bütün alanlar dolduracaktır.

1.6- Hizmet Alanları

1.6.1 Akademik/İdari Personel Hizmet Alanları (*)

	Sayısı(Adet)	Alanı(m ²)	Kullanan Sayısı (Kişi)
Akademik Personel Çalışma Odası	74	1.438,91	86
İdari Personel Çalışma Odası	34	790,01	31
Toplam	108	2.228,92	117

*1.2 Kapalı alanların dağılımı ile ilgili tablodaki verilerle çelişmemeli. MEKSİS 'te yeralan bilgiler karşılaştırılarak bütün alanlar dolduracaktır Binaların ortak kullanılması durumunda ilgili bilgileri sadece bir birim verecektir.

1.6.2 Kütüphane Hizmet Alanları (*)

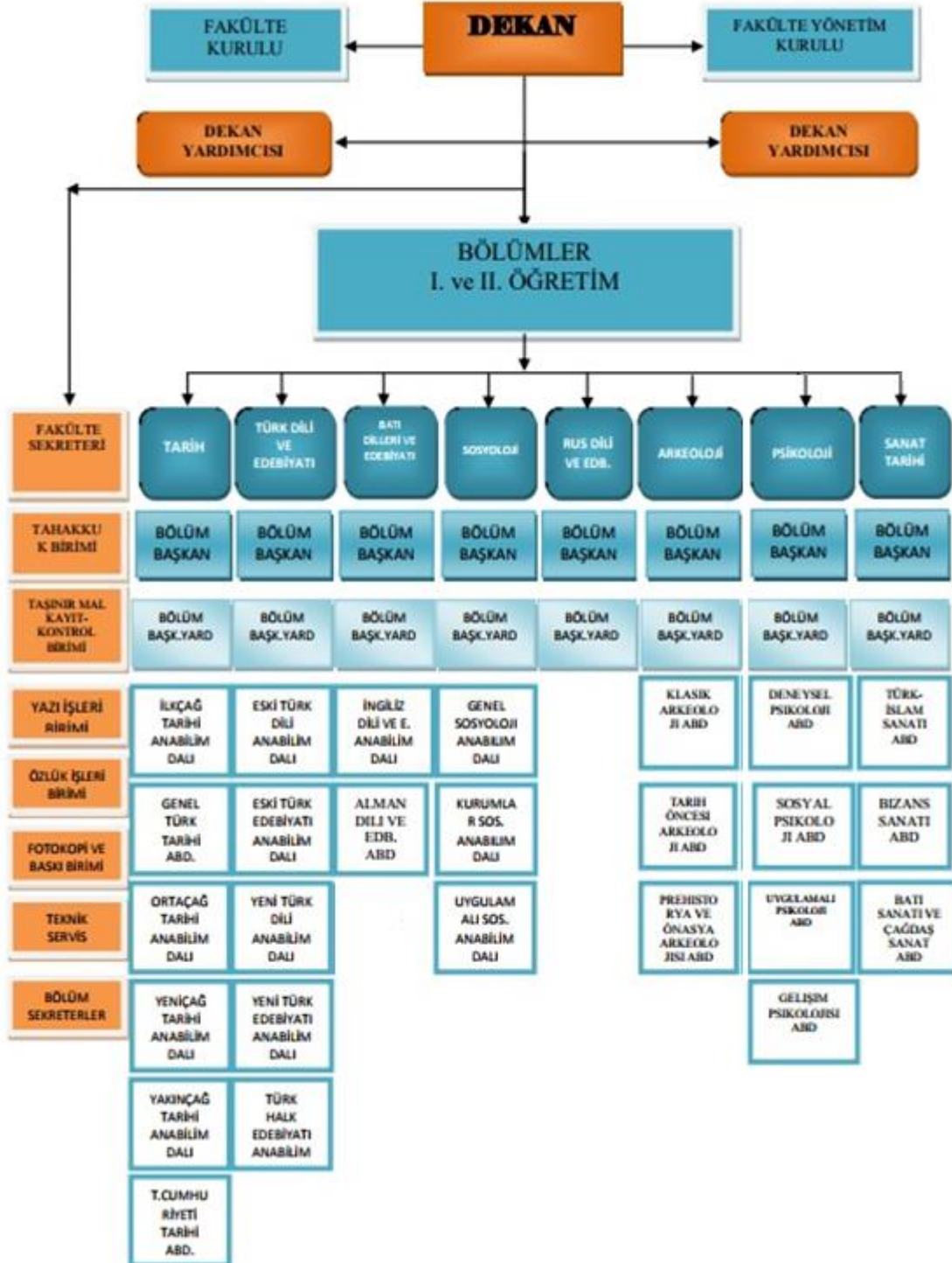
*Kütüphane ve Dokümantasyon Daire Başkanlığınca MEKSİS 'te yeralan bilgiler de dikkate alınarak doldurulacaktır.

1.7 Hastane Alanları (*)

*Farabi Hastanesi ve Diş Hekimliği Fakültesinin mevcut alan bilgileriyle doldurulacaktır.

2- Örgüt Yapısı

Fakültemizin en üst yöneticisi Dekanımız Prof. Dr. Temel ÖZTÜRK'tür. Dekana bağlı akademik ve idari işlerde yardımcı Doç. Dr. Bayram SEVİNÇ ve Dr. Öğr. Üyesi Muzaffer UZUN dekan yardımcılığı görevini yürütmektedir. İdari personelden sorumlu Fakülte Sekreteri Tülay KUKUL'dur.



3 - Bilgi ve Teknolojik Kaynaklar

(Birimin bilişim sistemi, bilişim sisteminin faaliyetlere katkısı, karşılaşılan sorunlar, faaliyet raporu döneminde sisteminde yapılan değişiklikler ile e-devlet uygulamalarına yer verilir. Ayrıca birimin bilişim sisteminin diğer birimlerin bilişim sistemleri ile uyumuna ve bilgi paylaşımına ilişkin bilgilere yer verilir.)

3.1 Kullanılan Bilişim Sistemleri (*)

Birimler	Bilişim Sisteminin Adı	Kullanıcı Sayı
Mali İşler	Harcama Yönetim Sistemi (HYS)	4
	Kamu Harcama ve Muhasebe Bilişim Sistemi (KBS)	4

*Tüm Birimler tarafından doldurulacak.

3.2 Yazılımlar ve Bilgisayarlar (*)

Cinsi	Kullanımda Olan			Depoda bulunan	Toplam
	İdari Amaçlı (Adet)	Eğitim Amaçlı (Adet)	Araştırma Amaçlı (Adet)		
<u>Yazılım (Hazır program, lisans gibi)</u>					
Masaüstü Bilgisayar	27	112	8	7	154
Taşınabilir (Dizüstü) Bilgisayar	5	18	23	7	53

*Edinme şekline bakılmaksızın taşınır (aynıyat) kayıtlarında yer alan bilgisayar sayıları yazılacak.

3.3 Kütüphane Kaynakları (*)

* Tablo Kütüphane ve Dokümantasyon Daire Başkanlığınca doldurulacaktır. (Stratejik Plan Bilgi Sisteminde yer alan ilgili gösterge veriler ile çelişmemeli)

3.4 Diğer Bilgi ve Teknolojik Kaynaklar

Cinsi	İdari Amaçlı (Adet)	Eğitim Amaçlı (Adet)	Araştırma Amaçlı (Adet)	Cinsi	İdari Amaçlı (Adet)	Eğitim Amaçlı (Adet)	Araştırma Amaçlı (Adet)
Akıllı Tahta		46		Faks	1		
Projeksiyon		96		Fotoğraf mak.	1		10
Slayt makinesi				Kameralar			4
Tepegöz				Televizyonlar	2	3	
Episkop				Tarayıcılar		1	
Barkot Okuyucu		1		Müzik Setleri			
Baskı makinesi		2		Mikroskoplar			
Fotokopi makinesi	4	4		DVD'ler			
Optik Okuyucu				Güç Kaynağı			

*Tüm birimler tarafından dolduracaktır.

4- İnsan Kaynakları(*)

4.1 Akademik Personel

	Yıllar İtibarıyla		
	2017	2018	2019
Profesör	13	12	14
Doçent	8	7	9
Doktor Öğretim Üyesi	24	27	28
Öğretim Üyeleri Toplamı	45	47	51
Öğretim Görevlisi	10		7+3*** +2*
Okutman	2		
Çevirici			
Eğitim-Öğretim Planlamacısı			
Uzman			
Araştırma Görevlisi	15	23	25+8**
Öğretim Üyesi Dışındaki Akademik Personel Toplamı	27	33	45
Genel Toplam	72	80	96

NOT: *Yabancı Uyrıklı Personel ** Sosyal Bilimler Enstitüsünden Görevli *** 13/b-4 ile görevli

4.2 Öğretim Elemanına Düşen Öğrenci Sayısı

	Normal Öğretim	
Bir Öğretim Üyesine Düşen Öğrenci Sayısı	33(1642/50)	32(1642/51)
Öğretim Üyesi+Öğretim Görevlisine Düşen Öğrenci Sayısı	18(1642/91)	17(1642/96)
Öğretim Elemanına Düşen Öğrenci Sayısı	41(1642/40)	37(1642/45)
	↓	↓
NOT:	Görevlendirilen ve Yabancı Uyrıklı Personel Hariç	Tüm Akademik Personel Dahil

4.3 Yabancı Uyrıklı Akademik Personel

Yabancı Uyrıklı Öğretim Elemanları		
Unvan	Geldiği Ülke	Çalıştığı Bölüm
Doçent	Rusya	Rus Dili ve Edebiyatı
Öğretim Görevlisi	Rusya	Rus Dili ve Edebiyatı
Toplam		

*Tüm birimler tarafından dolduracaktır.

4.4 Diğer Üniversitelerde Görevlendirilen Akademik Personel

Adı ve Soyadı	Unvan	Bölümü	Görevlendirildiği Üniversite/Fakülte/Kurum	Tarihi	Kanun No
Mehmet YAVUZ	Prof.Dr.	Sanat Tarihi Bölümü	Abant İzzet Baysal Üniversitesi	25.05.2018	2547 40/a
Müslime M.ÇELİKTAŞ	Dr.Öğr.Üyesi	Tarih Bölümü	Trabzon Üniversitesi	11.09.2019	2547 40/a
İhsan ERDİNÇLİ	Öğr.Gör.Dr.	Tarih Bölümü	Trabzon Üniversitesi	11.09.2019	2547 40/a

*Tüm birimler tarafından dolduracaktır.

4.5 Birimler Düzeyinde Öğretim Elemanı Sayıları

4.6 Başka Üniversitelerden Üniversitemizde Görevlendirilen Akademik Personel

Adı ve Soyadı	Çalıştığı Fakülte Bölüm	Geldiği Üniversite	Kanun No
Muzaffer AYVAZ	İlahiyat Fakültesi	Trabzon Üniversitesi	40/a
Betül SAYLAN	İlahiyat Fakültesi	Trabzon Üniversitesi	40/a
Ali TEKİN	İlahiyat Fakültesi	Trabzon Üniversitesi	40/a

*Tüm birimler tarafından dolduracaktır.

4.7 Akademik Personelin Yaş İtibariyle Dağılımı

Akademik Personelin Yaş İtibariyle Dağılımı

	21-25 Yaş	26-30 Yaş	31-35 Yaş	36-40 Yaş	41-50 Yaş	51- Üzeri
Kişi Sayısı	1	10	21	12	30	9
Yüzde	%1	%12	%26	%15	%37	%10

Not: 13/b-4 ve Enstitüden görevliler ile yabancı uyruklu personel hariç.

4.8 İdari Personel

Hizmet Sınıfları	Birimde Kadrolu Çalışan	13/b-4 ile Gelen	13/b-4 ile Giden
Genel İdari Hizmetleri	5	11	3
Teknik Hizmetleri Sınıfı	2	1	0
Yardımcı Hizmetler Sınıfı	1	0	0
Toplam	8	12	3

*Tüm birimler tarafından dolduracaktır.

4.9 İdari Personelin Eğitim Durumu

İdari Personelin Eğitim Durumu

Kişi Sayısı	İlköğretim	Lise	Ön lisans	Lisans	Yüksek L.ve Doktora
	2	4	2	11	1
Yüzde	%10	%20	%10	%55	%5

NOT: 13/b-4 ile giden personel dahil değildir.

4.10 İdari Personelin Hizmet Süreleri

İdari Personelin Hizmet Süresi

	1 - 3 Yıl	4 - 6 Yıl	7 - 10 Yıl	11 - 15 Yıl	16 - 20 Yıl	21 - Üzeri
Kişi Sayısı	1	-	7	-	3	9
Yüzde	%5	-	%35	-	%15	%45

*Tüm birimler tarafından dolduracaktır.

4.11 İdari Personelin Yaş İtibariyle Dağılımı

İdari Personelin Yaş İtibariyle Dağılımı

Kişi Sayısı	21-25 Yaş	26-30 Yaş	31-35 Yaş	36-40 Yaş	41-50 Yaş	51- Üzeri
	1	1	4	3	7	4
Yüzde	%5	%5	%20	%15	%35	%20

4.12 Personelin Cinsiyet Dağılımı

Kadın Erkek Personel Dağılımı Sayıları

	Kadın	Erkek	Toplam	K %	E %
Akademik Personel	34	49	83	%41	%59
İdari Personel	11	9	20	%55	%45
TOPLAM	45	57	103	%44	%56

*Tüm birimler tarafından dolduracaktır.

*Üniversite genelini Personel Daire Başkanlığı dolduracak.

4.13 Sözleşmeli Personel ve İşçiler

İşçiler (Çalıştıkları Pozisyonlara Göre)

	Dolu	Boş	Toplam
Sürekli İşçiler	10	-	10
Vizeli Geçici İşçiler (adam/ay)	-	-	-
Sözleşmeli Personel	-	-	-
Toplam	10	-	10

*Üniversite genelini Personel Daire Başkanlığı dolduracak.

4.14 Yıllar İtibarı ile Personel Sayılarının Dağılımı

Personel Sınıfı	2017 Yılı	2018 Yılı	2019 Yılı
Akademik Personel	72	80	83
Yabancı Uyruklu Akademik Personel	3	3	2
İdari Personel	18	19	20
Sözleşmeli Personel	-	-	-
Sürekli İşçiler	2	2	2
Sürekli İşçiler (696 KHK)	-	8	8
TOPLAM	95	112	115

*Tüm birimler tarafından dolduracaktır.

*Üniversite genelini Personel Daire Başkanlığı dolduracak.

5-Sunulan Hizmetler

5.1 Eğitim Öğretim Hizmetleri

*Akademik Birimler tarafından bünyelerinde yer alan bölümlerinin kuruluş kabul ve kayıt şartları, eğitim kazanımları, mezunların istihdam alanları gibi konular hakkında genel bilgi yazacak

5.1.1 Eğitim Öğretim Hizmeti Sunan Birimler

Fakülte Adı	Program Adı	Süre
Edebiyat Fakültesi	Arkeoloji	4
Edebiyat Fakültesi	İngiliz Dili ve Edebiyatı (İngilizce)	5
Edebiyat Fakültesi	İngiliz Dili ve Edebiyatı (İngilizce) (İÖ)	5
Edebiyat Fakültesi	Rus Dili ve Edebiyatı (Rusça)	5

Edebiyat Fakültesi	Sosyoloji	4
Edebiyat Fakültesi	Tarih	4
Edebiyat Fakültesi	Tarih (İÖ)	4
Edebiyat Fakültesi	Türk Dili ve Edebiyatı	4
Edebiyat Fakültesi	Türk Dili ve Edebiyatı (İÖ)	4

*Tüm birimler tarafından kendi birimine ilişkin bilgiler esas alınarak güncelenecek. Tablonun diğer kısmı silinebilir.

*Öğrenci İşleri D.B. üniversitemiz genel bilgisini güncelleyerek dolduracak.

5.1.2 Öğrenci Sayıları (*)

		Fakülteler	Yüksekokullar	Enstitüler	Meslek Yüksekokulları	Toplam
I. Öğretim	Erkek	586				
	Kız	1020				
	Toplam	1606				
II. Öğretim	Erkek	344				
	Kız	581				
	Toplam	925				
Uzaktan Eğitim	Erkek					
	Kız					
	Toplam					
Toplam Erkek		930				
Toplam Kız		1601				
Genel Toplam		2531				

*Tüm birimler tarafından dolduracaktır.

*Üniversite genelini Öğrenci İşleri Daire Başkanlığı dolduracak.

5.1.3 Yabancı Dil Hazırlık Sınıfı Öğrenci Sayıları

*Yabancı dil eğitimi gören öğrenci sayısının toplam öğrenci sayısına oranı (Yabancı dil eğitimi gören I. ve II. Öğretim toplamı/Toplam öğrenci sayısı*100)

Birim Adı	Yabancı Dil Eğitimi Gören Hazırlık Sınıfı Öğrenci Sayıları ve Toplam Öğrenci Sayısına Oranı								
	I. Öğretim			II. Öğretim			I. ve II. Öğretim Toplamı	Toplam Öğrenci	Yüzde*
	E	K	Top.	E	K	Top.	Sayı	Sayı	
Edebiyat Fakültesi	47	73	120	4	5	9	129	2531	%5,09667 9968

5.1.4 Öğrenci Kontenjanları ve Doluluk Oranları

*Sadece Öğrenci İşleri Daire Başkanlığı tarafından doldurulacak.

Bölüm/Program	Genel Kontenjan	Toplam Yerleşen	Ek Kontenjan	Toplam Kayıt Olan	Doluluk Oranı
Tarih	80	82	3	82	%100
Türk Dili ve Edebiyatı	80	82	3	82	%100
Batı Dilleri ve Edebiyatı	80	82	4	82	%100

Sosyoloji	50	52	3	52	%100
Rus Dili ve Edebiyatı	20	21	4	18	%85,71429
Arkeoloji	30	31	7	30	%96,77419

*Tüm birimler tarafından dolduracaktır.

* Doluluk Oranı= Toplam Kayıt Olan/Toplam Yerleşen*100

5.1.5 Öğretim Düzeyinde Program Sayıları

*Sadece Öğrenci İşleri Daire Başkanlığı tarafından doldurulacak.

5.1.6 Yüksek Lisans ve Doktora Programları (*)

*Tüm Enstitüler tarafından dolduracaktır.

*Üniversite genelini Öğrenci İşleri Daire Başkanlığı dolduracak.

5.1.7 Yabancı Uyruklu Öğrenciler(*)

Yabancı Uyruklu Öğrencilerin Sayısı ve Bölümleri

	Kız	Erkek	Toplam
Edebiyat Fakültesi	40	41	81

*Tüm birimler tarafından bölüm/program düzeyinde dolduracaktır.

*Üniversite genelini Öğrenci İşleri Daire Başkanlığı dolduracak. **Stratejik Plan Bilgi Sisteminde yer alan ilgili gösterge verileri ile çelişmemeli**

5.1.8 Engelli Öğrenci Sayıları

Engel Türü	Erkek	Kız	Toplam
Görme Engelli	1	2	3
İşitme Engelli		2	2
Kronik Engelli			
Fiziksel Engelli	2		2
Dil ve Konuşma Engelli			
Dikkat Eksikliği			
Diğer		1	1

*Üniversite genelini Öğrenci İşleri Daire Başkanlığı dolduracak.

*Tüm birimler tarafından dolduracaktır.

5.1.9 Alanlarına göre öğrenci sayıları

*Sadece Öğrenci İşleri Daire Başkanlığı dolduracak.

5.1.10 Mezun Öğrenci Sayıları (2018-2019)

	Fakülteler	Yüksekokullar	Enstitüler		Meslek Yüksekokullar	Toplam
			Yükseklisans	Doktora		
I. Öğretim	237					237
II. Öğretim	211					211
Toplam	448					448

*Tüm birimler tarafından dolduracaktır.

*Üniversite Genelini Öğrenci İşleri Daire Başkanlığı dolduracak.

5.1.10.1 Kuruluşundan Bugüne Kadar Mezun Öğrenci Sayıları

Bölüm/Program	Kız	Erkek	Toplam
I.Öğretim	1928	1038	2966
II.Öğretim	884	490	1374
Toplam	2812	1528	4340

*Tüm birimler tarafından dolduracaktır.

5.1.11 Yatay Geçiş Sayıları

Bölüm/Program	Yatay Geçiş	Merkezi Yatay Geçiş	Merkezi Yatay Geçiş ve Yatay Geçiş	Kurum İçi
	Gelen	Gelen	Giden	Geçiş yapan
Toplam	15	19	50	6
		34	56	

*Tüm birimler tarafından dolduracaktır.

5.2 Sağlık Hizmetleri

5.3 Sosyal Hizmetler

5.3.1 Barınma Hizmetleri

*Sağlık Kültür Daire Başkanlığı tarafından doldurulacak.

5.3.2 Beslenme Hizmetleri

*Sağlık Kültür Daire Başkanlığı tarafından doldurulacak. (Stratejik Plan Bilgi Sisteminde yer alan yılsonu A6.H03.10 nolu gösterge verileri ile çelişmemeli)

5.4 Bilimsel Araştırma Faaliyetleri

5.4.1 2019 Yılı BAP Proje Bilgileri(*)

Bilimsel Araştırma Projeleri						
PROJELER	2019					
	Önceki Yıldan Devreden Proje	Yıl İçinde Eklenen Proje	Toplam	Yıl İçinde Tamamlanan Proje	Toplam Ödenek	Özel Hesaplardan yıl içerisinde yapılan harcama

						TL
BİLİMSEL ARAŞTIRMA PROJELERİ	1				100000	

*Üniversite genelini Bilimsel Araştırma Projeleri Koord. Birimi dolduracak.

5.4.2 2019 Yılında Kabul Edilen BAP Projelerinin Birimlere Göre Dağılımı(*)

BİRİMİ	PROJE SAYISI	TOPLAM BÜTÇE (TL)
Mühendislik Fakültesi		
Tıp Fakültesi		
Fen Fakültesi		
Edebiyat Fakültesi	1	100000
Eczacılık Fakültesi		
Sağlık Bilimleri Fakültesi		
Orman Fakültesi		
Sürmene Deniz Bilimleri Fakültesi		
Diş Hekimliği Fakültesi		
Mimarlık Fakültesi		
Fen Bilimleri Enstitüsü		

*Üniversite genelini Bilimsel Araştırma Projeleri Koord. Birimi dolduracak.

5.4.3 2019 Yılında Kabul Edilen BAP Projelerinin Gruplara Göre Dağılımı(*)

	Proje Sayısı	Toplam Bütçe (TL)	Toplam Harcama (TL)
Fen ve Mühendislik			
Tıp ve Sağlık			
Sosyal Bilimler	1	100000	-
Toplam			

*Sadece Bilimsel Araştırma Projeleri Koord. Birimi dolduracak.

5.4.4 2019 Yılında Kabul Edilen BAP Projelerinin Türlerine Göre Dağılımı(*)

PROJE TÜRÜ	PROJE SAYISI	TOPLAM BÜTÇE (TL)
BAP01- Temel Araştırma Projesi	1	100.000
BAP02- Hızlı Destek Projesi		
BAP03- Başlangıç Destek Projesi		

BAP04- Araştırma Altyapı Projesi		
BAP05-Yurt Dışı Araştırma Projesi		
BAP06-Lisansüstü Tez Projesi*		
BAP07-Araştırma Teşvik Projesi		
BAP08-Sanayi İş Birliği Projesi		
BAP09-Öncelikli Alanlar Araştırma Projesi		
BAP10 -Lisans Öğrenci Projesi		
BAP11-Fikri ve Sınai Mülkiyet Hakları Destek Pro.		
BAP12-Bilimsel Toplantı Desteği Projesi		
TOPLAM		

*Üniversite genelini Bilimsel Araştırma Projeleri Koord. Birimi dolduracak.

*Tüm birimler tarafından dolduracaktır.

5.4.5 2019 Yılı Kurum Dışı Proje Bilgileri

	Proje Sayısı	Projelerin Toplam Bütçesi	2019 Yılı Harcaması
2019 Yılında açılan TÜBİTAK	1	49.650.000	39.350.000
2019 Yılında kapanan TÜBİTAK	1		
2019 Yılında devam eden TÜBİTAK			
2019 yılındadiğer T.C. Kültür ve Turizm Bakanlığı	1	150.000	150.000

*Tüm birimler tarafından dolduracaktır.

5.5 Kültür Hizmetleri (*)

Tiyatro ve Oyunlar	“Do You Remember”, “Only Children Believe in Butterflies” adlı oyunlar Batı Dilleri ve Edebiyatı Bölümünce gerçekleştirildi.
Söyleşi	Türk Dili ve Edebiyatı Bölümünce Organize edilen Şair-öğretmen Mehmet KUVVET “Trabzon’da Öyküsel Portreler” konulu söyleşi.

*(İlgili Birimler yaptıkları Tiyatro-sahne sanatları,halk oyunları ve konser gibi kültürel faaliyetler hakkında bilgileri yazabilir.

*Sağlık Kültür Spor Daire B. 2019 Üniversite geneline ilişkin bilgi verecektir.]

5.6 Bilgi İşlem ve Kütüphane Hizmetleri

Kütüphane ve Dokümantasyon D.B. yıl içerisinde kütüphane hizmet anlayışı ile ilgili açıklama yapacak.

*Kütüphane ve Dokümantasyon Daire Başkanlığı dolduracak.

5.6.1 2019 Yılı WEB Ziyaretçi Sayıları ve 2019 Yılı Destek Talepleri

*Üniversite Genel Bilgisi Bilgi İşlem Dairesi Başkanlığı tarafından doldurulacak.

*Bilgi İşlem Dairesi Başkanlığı tarafından doldurulacak.

5.7 Spor Hizmetleri

*Sağlık Kültür Spor Daire Başkanlığı, Üniversite içi ve Üniversiteler arası sportif etkinlikler, organizasyonlar, başarılar hakkında bilgi verecek.

5.8 Öğrenci Kulüpleri Faaliyetleri

*Sağlık Kültür Spor Daire Başkanlığı tarafından doldurulacak.

5.9 Eğitim Öğretim ve Diğer Faaliyetler

5.9.1 Talep, Şikayet ve İhbarlar

	CİMER/DENETLEME KURULU/REKTÖRLÜK/BÖLÜM			Açıklama
	Öğrenci	Personel	Diğer	
Şikayet	6			<ul style="list-style-type: none"> -Sınav Saatleri düzenlenmesi isteği -Raporlu olan öğrencinin sınavlara girememesi -Uluslararası makale yarışmasında derece alan öğrencilerin Moskova'ya gitmek için vize ve yol masraflarının Dekanlığımız tarafından karşılanmasına dair istekleri. -Diplomada ilk üç derecenin belirlenmesine ilişkin bilgi isteği. -Sınav kâğıtlarının yeniden incelenmesi isteği. -Diploma denkliği için doküman isteği.
Talep/Öneri/Bilgi				
İhbar				
TOPLAM	6			

6- İç Kontrol ve Kalite Güvence Sistemi

6.1 Yönetim ve İç Kontrol Sistemi

İdarelerin karşı karşıya kaldığı risklere ve değişikliklere sürekli olarak uyum göstermesi gereken dinamik süreç şeklinde tanımlanan iç kontrol sistemi değişen ortama, kaynaklara ve risklere gerekli uyumu gösterip ihtiyaç duyulan faaliyetlerin düzenlenememesi, tasarlanabilmesi imkânını veren bir ortam inşa eder. Bu doğrultuda Edebiyat Fakültesi İç Kontrol Yönetiminin standartlar doğrultusunda işletilmeye çalışıldığı gerekli izleme faaliyetlerinin planlanıp sürdürüldüğü ifade edilmelidir.

6.1.1 Düzenlenen Eğitimler (Strateji Geliştirme D.B.)

6.1.2 Hazırlanan İç Kontrol Dokümanları

6.1.3 İç Kontrol Standartlarına Yönelik Yapılan Çalışmalar (*)

*(Tüm Birimler)

BİLEŞENLER	STANDARTLAR	GERÇEKLEŞTİRİLEN EYLEMLER
KONTROL ORTAMI	Standart 1: Etik Değerler ve Dürüstlük	<ul style="list-style-type: none"> • Etik Davranış İlkeleri Fakültemiz web sayfasında duyurulmuştur.
	Standart 2: Misyon, Organizasyon Yapısı ve Görevler	<ul style="list-style-type: none"> • Misyon, Organizasyon şeması Fakültemiz web sayfasında duyurulmuştur. • Tüm personelin görev tanımları web sayfasına konulmuş olup kendilerine de tebliğ edilmiştir.
	Standart 3: Personelin Yeterliliği ve Performansı	<ul style="list-style-type: none"> • Personelin yeterliliğini arttırmak amacıyla Genel Sekreterlik tarafından düzenlenen Memur Akademisi AFET BİLİNCİ, İÇ KONTROL , BÜTÇE HAZIRLIK, RESMİ YAZIŞMA USUL VE ESASLARI, DOĞRUDAN TEMİN SATIN ALMA İŞLEMLERİ, TAŞINIR MAL DÜŞÜMÜ, FAALİYET RAPORUNUN HAZIRLANMASINDA DİKKAT EDİLECEK HUSUSLAR, AYRINTILI FİNANS PROGRAMI, 2914 V3 2547 SAYILI KANUNLARIN AÇIKANMASI, İŞ AHLAKI VE MEMUR ETİĞİ eğitim programlarına personelin tamamına yakınının katılımı sağlandı.
	Standart 4: Yetki Devri (Yetki Devretme, İmza Yetkisi)	<ul style="list-style-type: none"> • Yetki Devri: • İmza Yetkisi: Dekan Yardımcısı Doç.Dr. Bayram SEVİNÇ Erasmus, Farabi ve Mevlana Değişim Programlarındaki Dönüşüm belgelerini imzalamak üzere yetkilendirilmiş ve yetki devri yapılmıştır.
RİSK DEĞERLENDİRME	Standart 5: Planlama ve Programlama	<ul style="list-style-type: none"> • 2019-2023 dönemi stratejik plan için, veri girişi düzenli olarak yapılması için uyarılar yapılmaktadır.
	Standart 6: Risklerin Belirlenmesi ve Değerlendirilmesi	<ul style="list-style-type: none"> • Risklerin Belirlenmesi için komisyon oluşturulmuştur. • Risklere karşı önlemler alınmaktadır.
KONTROL FAALİYETLERİ	Standart 7: Kontrol Stratejileri ve Yöntemleri	
	Standart 8: Prosedürlerin Belirlenmesi	Fakültemizde prosedürler hazırlanarak yazılı hale getirilmiştir.
	Standart 9: Görevler Ayrılığı	<ul style="list-style-type: none"> • 2019 yılında komisyonlar oluşturularak personele tebliğ edilmiştir.
KONTROL FAALİYETLERİ	Standart 10: Hiyerarşik Kontroller	
	Standart 11: Faaliyetlerin Sürekliliği	<ul style="list-style-type: none"> • Vekil Personel Listesi hazırlanmış olup güncellemeleri de yapılmaktadır. • Süreli yazılar takip edilerek hatırlatmalar yapılmaktadır.
	Standart 12: Bilgi Sistemleri Kontrolleri	<ul style="list-style-type: none"> • Veri girişlerini yapmak üzere alanına göre uygun personel seçilerek yetkilendirilmiştir. • Yeni uygulamaya giren bilgi sistemleri için de uygun personele yetki verildi.
BİLGİ VE İLETİŞİM	Standart 13: Bilgi ve İletişim	<ul style="list-style-type: none"> • EBYS, e-mail ve yüzyüze iletişim ile yapılmaktadır.
	Standart 14:	<ul style="list-style-type: none"> • Faaliyet raporu web sayfamızda yayınlanarak kamuoyuna

	Raporlama	duyuruldu.
	Standart 15: Kayıt ve Dosyalama Sistemi	<ul style="list-style-type: none"> ELEKTRONİK BELGE YÖNETİM SİSTEMİ (EBYS) ile 2019 yılı içerisinde Fakültede 2879 kurum içi yazışma yapıldı.
	Standart 16: Hata, Usulsüzlük ve Yolsuzlukların Bildirilmesi	<ul style="list-style-type: none"> 2019 yılı içerisinde usulsüzlük ve yolsuzluklarla ilgili yazılı yada sözlü bir ihbar olmadı. 2019 yılı içerisinde 6 talep ve öneri yapıldı. Tamamı incelendi, ilgililere yazılı bilgi verildi.
İZLEME	Standart 17: İç Kontrolün Değerlendirilmesi	<ul style="list-style-type: none"> İç Kontrol Komisyonu kurulmuş ve sürekli güncellemeleri yapılmaktadır. Uyum Eylem Planı hazırlandı.
	Standart 18: İç Denetim	<ul style="list-style-type: none"> Denetim raporuna göre gerekli düzenlemeler yapılmıştır.

6.1.4 Ön Mali Kontrol

.....

	MAAŞ	EK DERS	YOLLUK	MESAI	SATIN ALMA	ELEKTRİK	HAKEDİŞ	TELEFON	DÖNER SERMAYE	JÜRİ ÖDEMESİ	TOPLAM
İŞLEM SAYISI	30	26	16	11	23	12	-	12	-	29	159

6.1.5 Personel Memnuniyet Anketi

.....

6.2- Kalite Güvence Sistemi

Üniversitemiz tarafından yürütülmekte olan kurumsal değerlendirme ve kalite geliştirme çalışmaları kapsamında, Ünivesitemiz Kalite Komisyonu tarafından **3 Ocak 2019** tarihinde Fakülte İç Değerlendirme ziyareti gerçekleştirilmiştir. Bu kapsamda Üniversitemiz Kalite Komisyonu; Fakülte yönetim kadrosu, akademik kadro, idari kadro, tüm bölümleri temsil edecek öğrencilerle buluşmuş, verimli bir ziyaret süreci gerçekleşmiştir.

KALİTE KOMİSYONU FAKÜLTE İÇ DEĞERLENDİRME ZİYARETİ EDEBİYAT FAKÜLTESİ GERİ BİLDİRİM RAPORU VE İLİŞKİLİ İYİLEŞTİRMELER

A) KALİTE GÜVENCE SİSTEMİ:

B) EĞİTİM ÖĞRETİM:

Olumlu değerlendirmeler:	İyileştirmeler yapılarak sürekliliğinin sağlanması planlanmaktadır.
---------------------------------	--

Olumlu değerlendirmeler:	İyileştirmeler yapılarak sürekliliğinin sağlanması planlanmaktadır.
<ol style="list-style-type: none"> 1. Fakülte iç değerlendirme raporunun iç değerlendirme komisyonunca hazırlanmış olması ve fakültede kalite politikasının nispeten benimsendiğini gösteren uygulamaların bulunması. 2. Yabancı uyruklu öğretim elemanı istihdamı, uluslararası sempozyumların düzenlenmesi, Edebiyat Festivali gibi uluslararası etkinliklere destek verilmesi, Erasmus+ değişim programlarında öğrenci ve öğretim elemanı hareketliliğine önem verilmesi. 3. Birim Danışma Kurulu toplantısının yapılmış olması. 4. Mezunlarla iletişim için kendi sisteminin kurulmuş olması. 	
Geliştirilmeye açık yönler:	Plan ve uygulama:
<ol style="list-style-type: none"> 1. Fakülte bünyesinde kurulmuş olan iç değerlendirme komisyonun "Fakülte Kalite Komisyonu" olarak akademik ve idari personeller ile öğrencileri de içine alacak şekilde sürekli iyileştirme faaliyetlerine öncülük etmesi, 2. Kalite çalışmalarının vazgeçilmez unsuru olan PUKÖ (Planla-Uygula-Kontrol et-Önlem al) döngüsünün sürekli ve etkin bir şekilde uygulanması, 3. Fakültenin iç ve dış paydaş analizlerinin yapılması, iletişim ve etkileşiminin artırılması, 4. Kurum kültürünün geliştirilmesi ve aidiyet duygusunun artırılması için kurum çalışanlarının süreçlerden yeteri ölçüde bilgi sahibi olmasının sağlanması, 5. Kurumda akademik ve idari personel için ihtiyaç duyulan hizmet içi eğitimlerin belirlenmesi, planlanması ve gerçekleştirilmesi, 	<ol style="list-style-type: none"> 1. "Fakülte Kalite Komisyonu"na fakültemiz öğrenci temsilcisi ve idari personel eklenerek revize edilmiş ve böylece kapsamı güçlendirilmiştir. 2. Kalite çalışmalarının vazgeçilmez unsuru olan PUKÖ (Planla-Uygula-Kontrol et-Önlem al) döngüsünün sürekli ve etkin bir şekilde uygulanması için bütün süreçlere yayılmasına yönelik planlamaya gidilmiştir. (teknik, idari ve akademik işlemler) 3. Fakültenin ic ve dış paydaş analizlerine davanıarak, ekleme ve çıkarma işlemi yapılmış, toplantı raporuna dair değerlendirmeler istenmiştir. 4. Kurum çalışanlarının süreçlerden yeteri ölçüde bilgi sahibi etmek için sürekli bilgi akışını sağlayan yazışmalar ve düzenli toplantıların (dönem başı ve sonunda) devam ettirilmesi ve tören, kutlama ve tebrik gibi kurumsal aidiyeti güçlendiren etkinliklerin gerçekleştirilmesi kararlaştırılmıştır. 5. Akademik personel için ebys ve turnitin programı ve akıllı tahta kullanımına yönelik eğitimler verildi; idari personele ebys ve pardus programı, ve iş sağlığına ve dil ve yazım kurallarına yönelik eğitim verilmiştir. Rektörlüğümüz tarafından verilen hizmet içi eğitime tüm personelimiz gönderilmiştir.
<ol style="list-style-type: none"> 1. Fakültede bazı bölümlerin akredite olma konusunda heyecan ve yaklaşımının olması. 2. Bölüm ders bilgi paketlerinin nispeten güncel olması. 3. Fakültede öğrenci danışmanlık sisteminin uygulanması. 4. Öğrenci şikâyetlerinin alındığı mekanizmaların ve çözüm için uygulanan politikaların nispeten yeterli olması, yönetimin öğrenci temsilcileri ile zaman zaman toplantı yapması. 5. Fakültenin öğrencilere sunduğu serbest çalışma alanlarının bulunması. 6. Fakülte açık ve kapalı alanlarının engelliler için erişilebilir kılınmasına yönelik gerekli düzenlemelere büyük oranda önem verilmesi. 7. Öğrencilerin bölüm başkanlıklarına kolaylıkla ulaşabilmesi. 8. Batı dilleri bölümü öğrencilerinin bitirme tezlerini uluslararası kongrede sunmaları. 9. Öğrencilerin yürüttüğü bazı projelerin olması. 	<ol style="list-style-type: none"> 1. Akredite olma konusunda Tarih, Türk Dili ve Edebiyatı bölümleri somut adımlara yaklaşırken Batı Dilleri ve Edebiyatı ve Sosyoloji Bölümü de aynı yönde çaba göstermektedir. 2. Ders bilgi paketlerinin güncellenmesi için bölümlere yazılı talimat verilmiştir; sürekliliği sağlanması için planlama yapılmıştır. 4. Öğrenci şikâyetlerinin alındığı mekanizmaların ve çözüm için uygulanan politikaların iyileştirilerek devamlılığının sağlanması ve yönetimin (ilgili dekan yardımcısının) öğrenci temsilcileri ile periyodik toplantılarının devamlılığı için karar verildi. 5. Fakültenin öğrencilere sunduğu serbest çalışma alanlarının yanı sıra ana çalışma salonunda imkânların geliştirilmesi için (masa temini gibi) çalışmalar başlatılmıştır. 6. Söz konusu hassasiyet korunarak imkânların iyileştirilmesine yönelik çabalar sergilenmektedir. 8. Tarih bölümü öğrencilerinin öğrenci çalıştayı düzenlemesi ve öğrencilerin haska verlerde (kurum ve programlarda) kendi bitirme tezleri veya yeni çalışmalarını sunmak üzere katılımlarının sağlanmasına yönelik çalışmalar bulunmaktadır. Türk Dili ve Edebiyatı Bölümü öğrenci paneli, Batı Dilleri ve Edebiyatı Bölümü öğrenci konferansları, Arkeoloji Bölümü ders kapsamında teknik

10. Batı dilleri bölümü öğrencilerinin tiyatro etkinliği hazırlaması.	gezi yapmıştır. 9. Öğrencilerin bitirme tezleri başta olmak üzere TÜBİTAK'a proje başvurularında bulunması teşvik edilmekte ve sonuçlar alınmaktadır; öte yandan yürütülen projelerde (anket uygulaması gibi) görev almaktadırlar . 10. Batı dilleri bölümü öğrencilerinin tiyatro etkinliği hazırlaması yanı sıra Rus Dili ve Edebiyatı Bölümü de tiyatro etkinlikleri hazırlamaktadır; Türk Dili ve Edebiyatı Bölümü siir dinletisi ve drama etkinlikleri düzenlemektedir.
Geliştirilmeye açık yönler:	Plan ve uygulama:
1. Araştırma yetkinliği kazandırmak üzere öğrencilere yönelik seminer ve kursların düzenlenmesi, 2. Öğrenci merkezli eğitime önem verilmesi ve öğrencilerin yönetime katılma sıklığının yükseltilmesi, 3. Eğitimcilerin eğitimi ile ilgili faaliyetlerin artırılması, 4. Ders bilgi paketlerinde özellikle derslerin İngilizce isimleri ve ders içeriklerindeki eksiklikler giderilmesi,	1. Araştırma yetkinliği kazandırmak üzere öğrencilere yönelik Osmanlı Türkçesi kursu ve Araştırma Teknikleri ve Sosyal teori seminerleri (Fakülte öğrencilerinin katılımına açık) planlanmıştır. 2. Fakülte kurullarına öğrenci temsilcisi eğitim-öğretimle ilgili konularda ve gereklilik durumlarında çağrılacaktır. (Bu yıl öğrenci temsilcisi seçilmedi) Rus Dili ve Edebiyatı Bölümü Konsoloslukla birlikte festival düzenledi. (Yurt dışından öğretim üyeleri getirildi. Konsolosluk bütçe katkısı sağladı.) 3. İç paydaş olarak Batı Dilleri ve Edebiyatı Bölümü öğrencileri ile Rus Dili ve Edebiyatı Bölümü öğrencileri birlikte konferans düzenlediler. Dil Laboratuvarı kurulması Drama için sınıf düzenlemesi 4. Ders bilgi paketlerinin güncellenmesi için bölümlere yazılı talimat verilmiştir; sürekliliği sağlanması için planlama yapılmıştır .

C) ARAŞTIRMA, GELİŞTİRME VE TOPLUMSAL KATKI:

Olumlu değerlendirmeler:	İyileştirmeler yapılarak sürekliliğinin sağlanması planlanmaktadır.
1. Fakültenin araştırma alt yapısı, araştırma stratejisi ve hedefleri ile izlediği araştırma politikasının nispeten yeterli olması. 2. Fakülte bünyesinde TÜBİTAK projelerinin yürütülüyor olması. (4 adet biten, 2 adet devam eden TÜBİTAK projesi bulunmaktadır) 3. Fakülte bünyesinde uluslararası arkeoloji laboratuvarının bulunması.	
Geliştirilmeye açık yönler:	Plan ve uygulama:
1. Fakülte öğretim elemanlarının toplumsal katılımı belirgin hale getirecek önlemlerin alınması, bu konuda birime ait stratejinin geliştirilmesi, 2. Web sayfasının kamuoyu bilgilendirme düzeyini artıracak şekilde güncelliğinin sağlanması.	1. Şehrin sosyal ve kültürel faaliyetlerini gerçekleştiren Valilik, Belediye(ler), Kültür ve Turizm il müdürlüğü gibi kurum ve birimlerle iletişim ve işbirliği süreçleri yürütülmektedir. Bu bağlamda <i>Trabzon Okuyor</i> programının Fakültemizin öğretim üyelerince yürütülmesi gibi programlar söz konusudur. Sosyal Bilimler Kongresinde Fakültemiz öğretim elemanları oturum başkanı olarak görev aldılar. Arkeoloji Bölümünün yüzey araştırmaları. 2. Web sayfasının güncelliğinin sağlanması için yapılan etkinliklerin ivedi eklenmesi ve Fakülte bülteninin çıkarılarak dijital alanda paylaşılması kararlaştırılmıştır.

D) YÖNETİM SİSTEMİ:

Olumlu değerlendirmeler:	İyileştirmeler yapılarak sürekliliğinin sağlanması planlanmaktadır.
1. Fakültede insan kaynaklarının yönetiminin etkin olarak gerçekleştiriliyor olması. 2. Fakültede kurumsal hafızayı korumak ve sürdürülebilirliğini güvence altına almak üzere gerçekleştirilen uygulamaların mevcut olması. 3. Fakülte iç kontrol çalışmalarını yeterince benimsemiştir. 4. Bölüm sekreterlerinin öğrencilerle hızlı iletişim için teknolojinin sağladığı imkânları kullanıyor olması.	
Geliştirilmeye açık yönler:	Plan ve uygulama:

<p>1. Fakültenin, topluma karşı sorumluluk, hesap verebilirlik ve şeffaflık gereği olarak eğitim-öğretim, araştırma-geliştirme faaliyetlerini de içerecek şekilde tüm faaliyetleri ile ilgili güncel verileri kamuoyuyla yeterli düzeyde paylaşması,</p> <p>2. Fakültenin her yıl için hazırlanan faaliyet raporunu web sayfasından kamuoyuna duyurması,</p> <p>3. Fakülte ve bölüm web sayfalarının daha güncel ve bilgiye kolay ulaşılır hale getirilmesi,</p>	<p>1. Fakülte faaliyetleri ile ilgili güncel verileri kamuoyuyla yeterli düzeyde paylaşmasına yönelik olarak hem web sayfası güncel tutulmakta hem de yılsonu faaliyet raporu paylaşılmıştır.</p> <p>2. Fakültenin her yıl için hazırlanan faaliyet raporunu web sayfasından kamuoyuna duyurulmuştur.</p> <p>3. Fakülte ve bölüm web sayfalarının güncellenmesi için bölümlere yazılı talimat verilmiştir; sürekliliği sağlanması için planlama yapılmıştır.</p>
--	---

E) DİĞER DEĞERLENDİRMELER:

Sorun tespitleri:	Çözüm önerileri:
<p>1. Bölümlerdeki öğrenci sayısının fazla olmasının eğitimin kalitesini etkilediği,</p> <p>2. Ders yapma açısından yoldan gelen gürültünün olumsuz etki yaptığı,</p> <p>3. Yurt dışı toplantılara katılım için yeterince mali destek sağlanması,</p> <p>4. Merkezi kütüphanede sosyal bölümlere ait yayın sayısının desteklenmesi gerektiği,</p> <p>5. Disiplinler arası ortak çalışmaların eksikliği,</p> <p>6. Öğretim üyesi atanma kriterlerinin sosyal bölümler açısından tekrar gözden geçirilmesi,</p> <p>7. Lisansüstü eğitim esnasında yayın yapma koşulunun gündeme getirilmesi,</p> <p>8. Yabancı uyruklu öğrenciler ile yerli öğrencilerin daha sıklıkla bir araya getirilmesinin yollarının aranması,</p> <p>9. İdari personel için görevde yükselme sınavının yapılması,</p> <p>10. İdari personel hizmet içi eğitim eksikliği,</p> <p>11. Öğrenci sosyal faaliyetlerinin yetersizliği,</p> <p>12. Öğrencilerin pedagojik formasyon talepleri,</p>	<p>1. Bölümlerdeki öğrenci sayısının fazla olmasının eğitimin kalitesini etkilediği için bölümlerin talep ettiği kontenjanların verilmesi.</p> <p>2. Ders yapma açısından yoldan gelen gürültünün olumsuz etki yaptığı için bir süredir planlaması yapılan ses perdesinin inşa edilmesi.</p> <p>3. Yurt dışı toplantılara katılım için veterince mali destek sağlanması.</p> <p>4. Merkezi kütüphanede sosyal bölümlere ait yayın sayısının desteklenmesi gerektiği için klasik, temel ve son dönem eserlerinin temin edilmesi. (özellikle Trabzon üniversitesine bırakılan eserlerden dolayı oluşan eksikğin giderilmesi).</p> <p>5. Disiplinler arası ortak çalışmaların eksikliğinin giderilmesi için istatistik gibi bölümlerle birlikte projeler düzenlenmektedir.</p> <p>6. Öğretim üyesi atanma kriterlerinin sosyal bölümler açısından kitaba verilen puanın 50 ve üstü sayılması, uluslararası endeksli (SSCI dışındaki) dergilerdeki makalelere 15 puan verilmesi, çevirilerin puanlanması, doktora tezini sunmadan önce konusu ile ilgili bir yayın şartı getirilmesi.</p> <p>7. Lisansüstü eğitim esnasında yayın yapma koşulunun gündeme getirilmesi,</p> <p>8. Yabancı uyruklu öğrenciler ile Nevruz ve şiir dinletisi, film gösterisi ve yaratıcı drama programları ile bir araya gelinmektedir. Konferanslar yapılmaktadır.</p> <p>9. İdari personel için görevde yükselme sınavının yapılması, personel motivasyonu için olumlu katkı sağlayacaktır.</p> <p>10. İdari personel hizmet içi eğitimi için birime destek verilmesi</p> <p>11. Öğrenci sosyal faaliyetleri bağlamında şunlar yapılmaktadır: Spor müsabakalarına alanların çoğuna katılım, film gösterimi, şiir dinletisi, Nevruz kutlamaları, tiyatro gösterileri, bölüm kahvaltı programları, Kitap okuma ve değerlendirme programları, farklı konularda söyleşiler, bölüm bahar gezileri, mezun öğrencilerle buluşmalar, iftar programı, şehir dışı geziler, Öte yandan Fakülte tiyatro topluluğunun kurulmasına yönelik çabalar devam etmektedir. Ayrıca Fakülte korosunun kurulması önerisi de değerlendirme aşamasındadır.</p> <p>12. Öğrencilerin pedagojik formasyon taleplerine dair Fakültenin herhangi bir tasarruf alanı bulunmamaktadır.</p>

II- STRATEJİK PLAN AMAÇ ve HEDEFLER

A- KTÜ 2019-2023 Stratejik Planı Amaç ve Hedefler

AMAÇ VE HEDEFLER	Amaç 1- Eğitim-öğretimde kaliteyi geliştirerek değişime ve gelişime açık öğrenciler yetiştirmek ve mezun etmek.	
	Hedef 1. 1	Eğitim programlarının niteliği geliştirilecektir.
	Hedef 1. 2	Eğitim-öğretim altyapısı iyileştirilecektir.
	Hedef 1. 3	Öğretim elemanı niteliği artırılabacaktır.
	Hedef 1. 4	Öğrenci niteliği artırılabacaktır.
	Amaç 2- Yenilikçi üretim için araştırma kapasitesini geliştirmek.	
	Hedef 2. 1	Girişimcilik ve yenilikçilik kültürü ile sanayi iş birliği geliştirilecektir.
	Hedef 2. 2	Araştırmacı insan kaynağı geliştirilecektir.
	Hedef 2. 3	Araştırma altyapısı geliştirilecektir.
	Hedef 2. 4	Uygulama ve Araştırma Merkezleri daha etkin hâle getirilecektir.
	Amaç 3- Kurumsal kapasiteyi artırmak ve kurumsal kültürü yaygınlaştırmak.	
	Hedef 3. 1	Kurumsal memnuniyet ve aidiyet duygusu geliştirilecektir.
	Hedef 3. 2	Mezunlarla iletişim ve iş birliği güçlendirilecektir.
	Hedef 3. 3	Kalite kültürü yaygınlaştırılacaktır.
	Amaç 4- Toplumsal sorunlara duyarlı ve çözüm odaklı üniversite olmak.	
	Hedef 4. 1	Toplumsal sorunlara yönelik faaliyetler artırılabacaktır.
	Hedef 4. 2	Bilginin topluma yayılması artırılabacaktır.
	Hedef 4. 3	Sağlık alanında tanı, tedavi ve bakım süreçlerinde hizmet kalitesi artırılabacaktır.
	Amaç 5- Uluslararasılaşmak	
	Hedef 5. 1	Değişim programları etkin hale getirilecektir.
	Hedef 5. 2	Uluslararası iş birliği süreçleri geliştirilecektir.
	Hedef 5. 3	Yabancı dilde eğitim veren programların sayısı artırılabacaktır.
	Hedef 5. 4	Uluslararası görünürlülük daha da artırılabacaktır.

B. 2019-2023 Stratejik Plan 2019 Yılı İzleme ve Değerlendirmesi

Hedef Adı	Gösterge adı	Faaliyet sayısı	Faaliyet Özet Bilgi
Hedef 1. 1 Eğitim programlarının niteliği geliştirilecektir.			
Hedef 1. 2 Eğitim-öğretim altyapısı iyileştirilecektir.			
Hedef 1. 3 Öğretim elemanı niteliği artırılabacaktır.			
Hedef 1. 4 Öğrenci niteliği artırılabacaktır.			
Hedef 2. 1 Girişimcilik ve yenilikçilik kültürü ile sanayi iş birliği geliştirilecektir.			
Hedef 2. 2 Araştırmacı insan kaynağı geliştirilecektir.			
Hedef 2. 3 Araştırma altyapısı geliştirilecektir.	Araştırma altyapısı geliştirilmesi.		Arkeoloji Laboratuvarı açılarak bu sahada yapılacak çalışmaların geliştirilmesine katkı sağlandı.
Hedef 2. 4 Uygulama ve Araştırma Merkezleri daha etkin hâle getirilecektir.			
Hedef 3. 1 Kurumsal memnuniyet ve aidiyet duygusu geliştirilecektir.			
Hedef 3. 2 Mezunlarla iletişim ve iş birliği güçlendirilecektir.			
Hedef 3. 3 Kalite kültürü yaygınlaştırılacaktır.			
Hedef 4. 1 Toplumsal sorunlara yönelik faaliyetler artırılabacaktır.	Toplumsal sorunlara yönelik faaliyetlerin planlanması.		09.12.2019 tarihinde yapılan Birim Danışman Kurulu ile iç ve dış Paydaşlar ile buluşmuş, yapılacak faaliyetlerle ilgili görüş alış verişinde bulunulmuştur.
Hedef 4. 2 Bilginin topluma yayılması artırılabacaktır.			
Hedef 4. 3 Sağlık alanında tanı, tedavi ve bakım süreçlerinde hizmet kalitesi artırılabacaktır.			
Hedef 5. 1 Değişim programları etkin hale getirilecektir.			2019 yılı hareketlilik sayıları şu şekildedir:
Hedef 5. 2 Uluslararası iş birliği süreçleri geliştirilecektir.			Erasmus+ Öğrenci öğrenim hareketliliği (Giden Öğrenci) : 59 öğrenci
Hedef 5. 3 Yabancı dilde eğitim veren programların sayısı artırılabacaktır.			Erasmus+ Öğrenci staj hareketliliği: 15 öğrenci
Hedef 5. 4 Uluslararası görünürlülük daha da artırılabacaktır.			Erasmus+ gelen öğrenci : 1 öğrenci Erasmus + Personel Hareketliliği (giden personel) : 0

III- FAALİYETLERE İLİŞKİN BİLGİ VE DEĞERLENDİRMELER

A-Mali Bilgiler

1- Bütçe Uygulama Sonuçları

1.1.Bütçe Giderleri

EKONOMİK DÜZEYDE 2019 ÖDENEK KULLANIM DURUMU				
	BAŞLANGIÇ ÖDENEĞİ	TOPLAM ÖDENEK	TOPLAM HARCAMA	GERÇEK. ORANI %
BÜTÇE GİDERLERİ TOPLAMI				
PERSONEL GİDERLERİ	7.805.000,00	8.925.693,00	8.924.987,86	99,99
SGK DEVLET PRİMİ GİDERLERİ	1.125.000,00	1.276.966,00	1.276.964,38	100
MAL VE HİZMET ALIM GİDERLERİ	266.900,00	370.300,00	368.748,74	99,58
CARİ TRANSFERLER				
SERMAYE GİDERLERİ				

* E-Bütçe sistemi- Birim düzeyinde -Kurum İşlemleri-Ödenek durum bilgisi- menüsünden ekonomik kod yazılarak sorgulanabilir.

*% Oranı (Toplam Harcama/Toplam ödenek) X 100 olarak hesaplanacaktır.

1.2. Bütçe Giderlerine İlişkin Açıklamalar

Mali tablolar için başlangıç ödenekler ve harcamalar I. Öğretim ve II. Öğretim baz alınarak hazırlanmıştır. Birimimize 2019 yılında tahsis edilen **10.572.959,00 TL'nin 10.570.700,98 TL' lirası** harcanmıştır.

Kurumumuzun amaçlarına, belirlenmiş politikalara ve mevzuata uygun olarak faaliyetlerin etkili, ekonomik ve verimli bir şekilde yürütülmesini, varlık ve kaynakların korunmasını, muhasebe kayıtlarının doğru ve tam olarak tutulmasını, malî bilgi ve yönetim bilgisinin zamanında ve güvenilir olarak üretilmesini sağlamak üzere oluşturulan organizasyon, yöntem, süreç ile iç denetimi kapsayan malî ve diğer kontroller yapmıştır.

a)Personel Giderleri :

Personel giderleri için başlangıçta ayrılan **7.805.000,00 TL** miktarlık ödeneye **1.120.693,00 TL** eklenerek toplam **8.925.693,00** liralık bir ödenek tahsis edilmiştir. Bu ödenenin, **8.924.987,86 TL'si** Fakülte/MYO personelinin maaş, ek ders, jüri ücretleri, sosyal haklar vb. giderler için yapılan ödemelerde kullanılmıştır.

b)Sosyal Güvenlik Kurumlarına Devlet Primi Giderleri :

Birimimizin işveren sıfatıyla, çalışanları için ödenecek sigorta ve sağlık primi ödemeleri ile ilgili ekonomik gider **kodunda 1.125.000,00 TL** bütçe başlangıç ödenegi öngörülmüş, yıl içinde Sosyal Güvenlik Kurumlarına Devlet Primi giderleri ekonomik kodundan yapılan ekleme/düşme işlemleri sonucunda **oluşan 1.276.966,00 TL** toplam ödenekten **1.276.964,38 TL** harcama yapılmıştır.

c)Mal ve Hizmet Alımı Giderleri:

Birimimizin cari nitelikli giderlerinden olan büro ve kırtasiye malzemesi, su ve temizlik malzemeleri, yakıt, elektrik alımları, laboratuvar malzemeleri, büro ve işyeri demirbaş onarımları, rutin bakım onarım giderleri, telefon ve haberleşme giderleri, personelimize mevzuatları çerçevesinde ödenen yurtiçi ve yurtdışı geçici ve sürekli görev yolluğu giderleri ile ilgili ekonomik kodunda 266.900,00 TL bütçe başlangıç ödeneği öngörülmüştür.

Bütçe yılı içerisinde ihtiyaç duyulan tertiplere toplam 103.400 TL ekleme işlemi yapılmış; Toplam 370.300,00 TL ödenekten 368.748,74 TL harcanmıştır.

d)Cari Transferler:**e)Sermaye Giderleri****2- Mali Denetim Sonuçları****2.1. İç Denetim Birimi**

İç Denetim Birimince hazırlanıp Rektörlük Makamınca onaylanan 2019 - 2021 İç Denetim Planı ve 2019 yılı iç denetim programında Birimizde denetim, danışmanlık ve izleme yapılan alan olmamıştır.

*2019 yılında denetim programı kapsamında denetlenen birimlerce doldurulacak.

2.2. Dış Denetim

.....

B- Performans Bilgileri**1- Faaliyet ve Proje Bilgileri****1.1. Faaliyet Bilgileri****1.1.1. Kurum ve Diğer Kuruluşlar/ Üniversiteler Tarafından Düzenlenen Ulusal ve Uluslararası Bilimsel Toplantı Sayısı/Katılan sayısı**

	Birimiz tarafından düzenlenen				Diğer Üniversiteler ve diğer kuruluşlar tarafından düzenlenen			
	Ulusal		Uluslararası		Ulusal		Uluslararası	
	Faaliyet Adı	Sayı	Faaliyet Adı	Sayı	Faaliyet Adı	Sayı	Faaliyet Adı	Sayı
Kongre						1		26
Sempozyum						4		28
Konferans						3		7
Panel	1-Sosyoloji Söyleşileri 2-Doğu Karadenizde Kadınlık Halleri	2						1
Eğitim Semineri		7						
Açık Oturum								
Söyleşi		1				2		
Tiyatro		2						
Konser								
Sergi								1
Toplam		12				10		63

1.2.Yayınlarla İlgili Faaliyet Bilgileri

YAYIN TÜRÜ

DERGİLERDE EDİTÖRLÜK VE EDİTÖRLER KURULU ÜYELİĞİ		2019 sayısı	
SCI, SCI-Expanded, SSCI ve AHCI kapsamındaki dergilerde editörlük ve editör kurulu üyeliği		2	
Alan endeksleri (ÜAK tarafından tanımlanan alanlar için) kapsamındaki dergilerde editörlük veya editör kurulu		7	
Diğer uluslararası hakemli dergilerde editörlük ve editör kurulu üyeliği		2	
ULAKBİM TR Dizin tarafından taranan ulusal hakemli dergilerde editörlük ve editör kurulu üyeliği		1	
MAKALE		2019 sayısı	
SCI, SC1-Expanded, SSCI ve AHCI kapsamındaki dergilerde yayınlanmış araştırma makalesi		1	
SCI, SCI-Expanded, SSCI ve AHCI kapsamındaki dergilerde yayınlanmış derleme veya kısa makale (editöre mektup, yorum, vaka takdimi, teknik not, araştırma notu, özet ve kitap kritiği)		-	
Alan endeksleri (ÜAK tarafından tanımlanan alanlar için) kapsamındaki dergilerde yayınlanmış araştırma makalesi		28	
Diğer uluslararası hakemli dergilerde yayınlanmış araştırma makalesi		9	
ULAKBİM TR Dizin tarafından taranan ulusal hakemli dergilerde yayınlanmış makale		16	
KİTAP		2019 sayısı	
Tanınmış uluslararası yayınevleri tarafından yayımlanmış özgün bilimsel kitap yazarlığı, kitap editörlüğü, kitaplarda bölüm yazarlığı		35	
Tanınmış ulusal yayınevleri tarafından yayımlanmış özgün bilimsel kitap yazarlığı, bölüm yazarlığı		15	
PATENT		Patent adı	2019 yılı sayısı
(Alanında ulusal veya uluslararası kurumlar tarafından tescillenmiş patentleri ifade eder.)		ULUSAL	1- 2-
		ULUSLARARASI	1- 2-
		TOPLAM	
		2019	

TEBLİĞ (Hakemli uluslararası bilimsel konferansta, sempozyumda veya kongrede sözlü olarak sunulan ve bunların kitabında yayımlanan tam bildiri)	ULUSLARARASI	41
	ULUSAL	9
BİLDİRİ (Ulusal veya uluslararası bilimsel konferansta, sempozyumda veya kongrede sözlü olarak sunulan bildiri)	ULUSLARARASI	59

1.3 Ödüller

Bu gösterge Stratejik plan sisteminde A6.01.05 kodu ile bulunmaktadır.		Ödül Adı ve Derecesi	2019 (Kaç Akademisyen)
AKADEMİK PERSONELİN ALDIĞI ÖDÜL SAYISI (Öğretim elemanının, kadrosunun bulunduğu kurum tarafından verilenler hariç.)	ULUSAL	1- 2-	
	ULUSLARARASI	1- "Gramota" En İyi Bildiri Ödülü 2-	1
	TOPLAM		
Bu gösterge Stratejik plan sisteminde A1.04.1 kodu ile bulunmaktadır		Ödül Adı ve Derecesi	2019 (Kaç Öğrenci)
KURUM DIŞI ÖDÜLENDİRİLEN ÖĞRENCİ SAYISI	ULUSAL	1- 2- 3-	
	ULUSLARARASI		
	TOPLAM	1- 2- 3-	

IV- KURUMSAL KABİLİYET ve KAPASİTENİN DEĞERLENDİRİLMESİ

Üstünlükler

Mevcut binaların ve hizmet alanlarının artan öğrenci ve personel sayısına rahatça cevap verebilecek düzeyde olması, eğitim öğretim ortamlarının, teknoloji sınıfları, derslikler ve amfilerin çağın gereklerine uygun bir şekilde tanzim edilmiş olması fakültemizin üstünlükleri arasındadır. Ayrıca huzurlu bir eğitim-öğretim ortamı, tanınırlığı olan bir üniversitede olmak da öğrencilere, idari ve akademik kadroya rahat bir çalışma ortamı sunmaktadır.

Deneyimli idari ve teknik personel bulunması, yenilik ve çeşitliliğe açık, iyi yetişmiş akademik bir kadronun yanında genç akademisyen sayısının çokluğu, farklı alanlarda lisansüstü eğitim programlarının olması ve başarılı bir lisansüstü eğitiminin sürdürülmesi, diğer üniversiteler için öğretim üyesi yetiştirme potansiyeline sahip olunması, disiplinler arası bakış açısının kurumsal hâle getirilmesi, AKTS sisteminin uygulanması ve mezunlarımızın bu uygulamalardan yararlanması Fakültemizin güçlü yönleridir.

Öğrenci danışmanlık sisteminin uygulanıyor olması, öğrenci ve öğretim üyeleri arasındaki diyalogun gücü, akademik alanda çok sayıda yayın yapılmış ve yapıyor olması, iyileştirilmeye müsait ve gelişen araştırma olanakları, kurum içi ve dışı iletişim ve sosyal etkileşimin ileri düzeyde ve seviyeli olması ve şehirdeki idari, siyasi ve sivil yapılarla sürekli iletişim hâlinde bulunulması, paydaşları ile birlikte organizasyon gerçekleştirme yeteneği ve kapasitesine sahip olunması Edebiyat Fakültesinin üstün yanları arasında sıralanabilir.

Fakülteye ulaşımın kolay olması, Fakülte hakkında genel ve iletişim bilgilerinin yer aldığı aktif web sayfasının olması, öğrencilerimiz ve Trabzon'da yaşayanlar için erişilebilir, etkileşime geçilebilir şartlar sunmaktadır.

Öğrenci olarak lisans düzeyinde faaliyetlerine başlamış Arkeoloji Bölümümüzün dünyanın en eski şehirlerinden biri olan mazisiyle çağlara tanıklık etmiş Trabzon şehrinin Türk ve dünya tarihindeki önemini yeni arkeolojik bulgularla ortaya koyacak tecrübeli akademik personele sahip olması ve bunu projeleriyle ortaya koymaları Fakültemizin bu dönemdeki kazançları arasında sayılabilir.

Öğrenci merkezli eğitim sisteminin benimsenmesi, öğrenci sorunlarına duyarlı bir yönetim anlayışı; şeffaf, çoğulcu, demokratik eğitim ortamı; öğrencilerin öğretim elemanlarına kolayca ulaşabilme hakkı, sosyal kültürel öğrenci kuluplerinin oluşturulmuş olması, dinamik akademik kadro akademik ve idari personelin uyum içerisinde çalışıyor olması, Fakültemizin güçlü olduğu diğer alanlardır.

Zayıflıklar

Fakültemizin zamanla giderilebilecek zayıflıkları şu şekilde sıralanabilir:

Sanat Tarihi ve Psikoloji Bölümlerinin henüz öğrenci almaya başlayamamış olmaları, akademik oluşumlarının henüz tamamlanmamış olması dolayısıyla lisans düzeyinde eğitim öğretime başlanamamış olması,

Araştırma alanında yeterli kadronun bulunmaması, araştırma görevlisi teminindeki zorluklar, lisansüstü programlarda ihtiyaç duyulan yeni derslerin öğrenci taleplerindeki yetersizlikten dolayı açılmaması,

Sempozyum ve bilimsel-kültürel etkinliklerde dışa bağımlılığın devam etmesi. Öz kaynak yaratma konusunda imkanların sınırlı olması. Fakültenin eğitim-öğretim ve araştırma faaliyetleri açısından gerekli malî imkânlarının yetersiz olması, döner sermaye desteği alınmaması,

Tercih eden öğrencilerin yeterliliklerinin, hazır bulunuşluluklarının her geçen sene daha da azalması bununla birlikte öğrenci sayısının artması, bu paralelede iş yükünün artması, mevcut kaynakların yetmemesi; akademik personelin yurtdışı bilimsel toplantı ve kongrelere katılım için yeterli mali desteğin sunulmaması,

Mevcut akıllı tahtaların kullanılabilir durumda olmamaları, teknik sorunlarının giderilememesi dolayısıyla onlardan gerekli şekilde istifade edilememesi,

Fakültenin bütün bölümlerinin aktif olmaması; her programda lisansüstü eğitimin yapılamaması, Psikoloji Bölümünün henüz akademik kadrosunun tamamlanmamış olması, Felsefe Bölümünün kapanması; Sosyoloji Bölümünün bu didiplinlerden alacağı destekten mahrum bırakmıştır,

Bölümlerdeki akademik kadro sayılarının dengeli olmaması, kısmen eksikliklerin olması, bölümlerin akreditasyon çalışmalarının tamamlanmamış olması, yurt içindeki ve yurt dışındaki üniversitelerle kurumsal işbirliğinin istenilen seviyede olmaması. ulusal ve uluslararası projelere katılımın az olması, Üniversite Merkez Kütüphanesinin -bilhassa süreli yayın açısından- sosyal alanlarda istenilen seviyede olmaması, öğrenci psikolojik rehberlik ve danışmanlık hizmetlerinin profesyonel biçimde yürütülemediği, mezunlarla yeterli düzeyde iletişim kurulmaması, mezuniyet sonrası iş imkânlarının kısıtlı olması, temizlik personeline duyulan ihtiyaç.

Fırsatlar

II. öğretim programlarının kapatılması ile azalan öğrenci sayısı akademik personel başına düşen öğrenci sayısının azalmasını sağlayacak bu da daha öğrencilerle daha etkin bir öğretim faaliyetini temin edecektir.

Psikoloji Bölümüne atanan akademik personelle birlikte ülke genelinde öğrencilerin tercih ettiği bir bölümün Edebiyat Fakültesine kazandırılması bir kazanç olarak değerlendirilmektedir.

Fakültemizin fizikî imkânlarının yeterliliği akademik, idari personel ve öğrencilerimiz için ideal bir çalışma ortamı sunması çalışmaların verimliliğini artıracak en önemli fırsatlardan biri olarak değerlendirilmelidir.

Tehditler

Öğretim elemanlarının haftalık ders yüklerinin fazla olması nedeniyle akademik çalışmalara ayrılan zamanın azalması, araştırma ve üretim gücünün düşmesine neden olacaktır.

Gittikçe düşen öğrenci profiline karşı öğrenci kontenjanlarının değişmemesi; hedefleri olan öğrencilerin Fakültemizi nasıl seçeceği argümanının geliştirilmesi gereğini doğurmuştur.

V- ÖNERİ VE TEDBİRLER

Karadeniz Teknik Üniversitesi gibi köklü bir üniversitenin bünyesinde yer alan Edebiyat Fakültesi; tecrübeli, dinamik akademik ve idari kadrosuyla 2019 yılını başarılı bir şekilde tamamlamış durumdadır. Bununla birlikte Psikoloji, Sanat Tarihi, Rus Dili ve Edebiyatı Bölümlerinde hedeflenen akademik kadroya ulaşamaması, Psikoloji, Sanat Tarihi bölümlerinde lisans düzeyinde eğitim öğretime geçilememesi, çözülmesi gereken hâller olarak gündemdeki yerini korumaktadır.

2011 yılında resmî anlamda kurulan Sanat Tarihi ve Psikoloji Bölümlerinin 2019 yılına gelindiğinde yeterli akademik kadroya sahip olamaması, henüz lisans düzeyinde öğretime geçememesi sonucunu doğurmuştur. Bu üniversitemiz ve bölümlerimizin geleceği adına üzüntü verici bir eksiklik olarak gözükmektedir. Sanat Tarihi ve Psikoloji Bölümlerinin eğitim-öğretim anlamında faaliyete geçebilmeleri için YÖK'ün öngördüğü gerekli akademik kadronun zenginleştirilmesi beklenmektedir.

Kurumun birim çalışan başına yayın, kaabiliyet ve kapasitesi yüksektir. Bununla beraber, Üniversitemizin belirlediği performans ölçütleri sosyal bilimcilerin performansını ölçmekten uzak gözükmektedir. Yayınlarda SCI, SSCI ve AHCI indekslerinde yayınlanan makaleler ile ilgili bilgi istenirken hakemli ve hakemsiz itibarlı ulusal dergilerde yer alan yayınlar performans tablosuna girememektedir. Bu itibarla mevcut yayın performans ölçütleri, sosyal bilimlerin performans derecesini net olarak göstermekten uzak olup kriterlerin yeniden bu durumu dikkate alarak yeniden dizayn edilmesi gerekmektedir.

Fakültemiz dersliklerinde bulunan teknolojik imkânlardan biri de dersliklerin pek çoğunda yer alan akıllı tahtalardır. Birtakım teknik sorunlardan dolayı bu imkânlardan gerektiği gibi faydalanılamamıştır. Maliyeti oldukça yüksek bu teknolojik araçların çoğunda görülen ve daha kullanılmadan ortaya çıkan arızalar üniversitemize mali bir yük getirmiştir. Yapılan tetkikler neticesinde akıllı tahtaların düzgün çalışır hâle getirilmesi önemli bir mali yükü de beraberinde getireceğinden akıllı tahtaların onarılması ile ilgili istenilen ilerleme sağlanamamıştır.

Uluslararası bilimsel toplantılara katılım desteğinin artırılması akademik verimliliği artıracaktır. Çok genç bir bölüm olmasına rağmen uyum içinde bir kadroya sahip Sosyoloji Bölümü'ne ait akademik kadronun sayıca desteklenmesi verimliliği, akademik faaliyetleri daha da güçlendirecektir. Psikoloji Bölümünde yeterli akademik personelin olmayışı ve Felsefe Bölümünün kapanması bu alanlara ait derslerin verilmesinde de problem oluşturmaktadır.

Trabzon'un bulunduğu coğrafya itibarıyla Soçi, Batum, Tiflis gibi Rusça konuşulan şehirlere yakınlığı; Rusya'dan göç edip şehre yerleşmiş ya da Bakü, Batum gibi şehirlerden çalışmak için Trabzon'a gelmiş Rusça konuşan insanların varlığı, Karadeniz Teknik Üniversitesi gibi köklü bir üniversitenin bünyesinde yeni kurulmuş ve büyümekte olan Rus Dili ve Edebiyatı Bölümü için bir avantaj olarak değerlendirilmektedir. Yabancı akademik kadro sayısının artması, bölümün yurt içi ve dışında tanınmasını hızlandıracak, eğitim kalitesi ile Türkiye'nin ilk sırada gösterilen Rus Dili ve Edebiyatı Bölümleri arasına girecektir.

“Kalite Süreçlerini Benimsemiş Bir Yönetim Anlayışı Doğrultusunda İnsan Kaynaklarının Geliştirilmesi” içerisinde yer alan hedefler doğrultusunda binalarının temizlik sorununu gidermek için mevcut personelle çalışmalar sürdürülmekle birlikte personel yetersizliği

zaman zaman bazı aksamalara da yol açmaktadır. Bu itibarla personel ihtiyacının giderilmesi gerekmektedir.

Sempozyum ve bilimsel-kültürel etkinliklerde dışa bağımlılığın devam etmesinin önüne geçilmesi amacıyla Fakültenin eğitim-öğretim ve araştırma faaliyetleri açısından gerekli mali imkânlarla desteklenmesi bir beklenti olarak gündemdeki yerini muhafaza etmektedir.

İÇ KONTROL GÜVENCE BEYANI

Harcama yetkilisi olarak yetkim dâhilinde;

Bu raporda yer alan bilgilerin güvenilir, tam ve doğru olduğunu beyan ederim.

Bu raporda açıklanan faaliyetler için idare bütçesinden harcama birimimize tahsis edilmiş kaynakların etkili, ekonomik ve verimli bir şekilde kullanıldığını, görev ve yetki alanım çerçevesinde iç kontrol sisteminin idari ve mali kararlar ile bunlara ilişkin işlemlerin yasallık ve düzenliliği hususunda yeterli güvenceyi sağladığını ve harcama birimizde süreç kontrolünün etkin olarak uygulandığını bildiririm.

Bu güvence, harcama yetkilisi olarak sahip olduğum bilgi ve değerlendirmeler, iç kontroller, iç denetçi raporları ile Sayıştay raporları gibi bilgim dâhilindeki hususlara dayanmaktadır.

Burada raporlanmayan, idarenin menfaatlerine zarar veren herhangi bir husus hakkında bilgim olmadığını beyan ederim. (Yer-Tarih)

Prof. Dr. Temel ÖZTÜRK