



**KARADENİZ TEKNİK ÜNİVERSİTESİ
İDARİ VE MALİ İŞLER DAİRE BAŞKANLIĞI**

**2014 YILI
BİRİM FAALİYET RAPORU**

**2015
TRABZON**

İÇİNDEKİLER

BİRİM/ÜST YÖNETİCİ SUNUŞU	
I- GENEL BİLGİLER.....	
A- Misyon ve Vizyon.....	
B- Yetki, Görev ve Sorumluluklar	
C- İdareye İlişkin Bilgiler.....	
1- Fiziksel Yapı.....	
2- Örgüt Yapısı.....	
3- Bilgi ve Teknolojik Kaynaklar	
4- İnsan Kaynakları	
5- Sunulan Hizmetler	
6- Yönetim ve İç Kontrol Sistemi	
D- Diğer Hususlar	
II- AMAÇ ve HEDEFLER	
A- İdarenin Amaç ve Hedefleri	
B- Temel Politikalar ve Öncelikler	
C- Diğer Hususlar	
III- FAALİYETLERE İLİŞKİN BİLGİ VE DEĞERLENDİRMELER	
A- Mali Bilgiler	
1- Bütçe Uygulama Sonuçları	
2- Temel Mali Tablolara İlişkin Açıklamalar	
3- Mali Denetim Sonuçları	
4- Diğer Hususlar	
B- Performans Bilgileri	
1- Faaliyet ve Proje Bilgileri	
2- Performans Sonuçları Tablosu	
3- Performans Sonuçlarının Değerlendirilmesi	
4- Performans Bilgi Sisteminin Değerlendirilmesi	
IV- KURUMSAL KABİLİYET ve KAPASİTENİN DEĞERLENDİRİLMESİ	
A- Üstünlükler	
B- Zayıflıklar	
C- Değerlendirme	
V- ÖNERİ VE TEDBİRLER	

BİRİM YÖNETİCİ SUNUŞU

5018 Sayılı Kamu Mali Yönetimi ve Kontrol Kanunu, 4734 Sayılı Kamu İhale Kanunu, 4735 Sayılı Kamu İhale Sözleşmeleri Kanunu ve bu kanunlara bağlı genel tebliğler, 2886 sayılı Devlet İhale Kanunu ve yürürlükteki diğer kanunlara bağlı yönetmelik ve mevzuatları kapsamında 2014 yılında Başkanlığımıza tahsis olunan bütçe imkanları içinde ülkemizin ekonomik ve sosyal boyutları, üniversitemizin gereksinimleri, Rektörlük ve bağlı birimlerin zorunlu ihtiyaçları gibi unsurlar her zaman olduğu gibi 2014 mali yılı içerisinde de hep bir arada değerlendirilmiş, israfı önleyici, tasarrufa yöneltici, birimler arası paylaşımcı bir gider politikası Başkanlığımızın ana ilkelerini oluşturmuştur.

KTÜ İdari ve Mali İşler Daire Başkanlığı, görevin bilinci ve sorumluluğu doğrultusunda tüm personeli ile her işlemi kamuoyu ve üst yönetimi ile paylaşan birimdir. Her geçen gün büyüyen ve gelişen üniversitemizin ihtiyaçları kat kat artmakta, buna paralel talep edilen bütçe olanakları kısıtlanmaktadır.

İdari ve Mali İşler Daire Başkanlığımız sorunları öteleyici değil çözümleyici, bir yaklaşımla talep edilen birimlerin mal ve hizmet ihtiyaçlarının karşılanmasında Kamunun ve üniversitemizin menfaatlerini ön planda tutmuş, kaynakların ihtiyaca göre yerinde kullanılmasına tüm personeliyle ödünsüz özen göstermiş, teminlerde açık, şeffaf ve rekabeti sağlayıcı, en iyisini en uygun fiyatla temin ederek 2014 mali yılında %99'a yakın bir gider gerçekleştirmesiyle mali yılı kapatmıştır. Bununla ilgili istatistiki bilgiler raporumuzda mevcuttur.

17/03/2006 tarih 26111 sayılı Resmi Gazetede yayınlanarak yürürlüğe giren 10/12/2003 tarihli 5018 sayılı Kamu Mali Yönetimi ve Kontrol Kanununun 41. maddesine istinaden hazırlanan Başkanlığımız 2014 yılı faaliyet raporu, Üniversitemiz Stratejik Planında belirlenmiş olan misyon ve vizyonumuz göz önünde bulundurularak, bütçeyle kendisine tahsis edilen ödeneklerin, kamu kaynaklarının etkili, verimli ve ekonomik kullanılması ve hesap verme sorumluluğu gözetilerek, mevcut yasal mevzuat çerçevesinde; ilkeli, açık, tarafsız ve anlaşılır bir şekilde hazırlanmaya çalışılmıştır.

Naci İSKENDER
Daire Başkanı V.

I- GENEL BİLGİLER

Üniversite yönetim örgütü 2547 sayılı Yükseköğretim Kanunu, 2809 sayılı Yükseköğretim Kurumları Teşkilat Kanunu ve 124 sayılı Yükseköğretim Üst Kuruluşları ile Yükseköğretim Kurumlarının İdari Teşkilatları Hakkında Kanun Hükmünde Kararname esaslarına göre teşkilatlanmıştır.

Üniversitemizin kuruluşuyla hizmet vermeye başlayan Başkanlığımız 124 sayılı Kanun Hükmünde Kararnamede yer alan Komptrolörlük Daire Başkanlığı ile Destek Hizmetleri Daire Başkanlığı'nın 190 sayılı Kanun Hükmünde Kararname uyarınca birleştirilmesiyle oluşmuştur.

A. Misyon ve Vizyon

Misyon

Karadeniz Teknik Üniversitesinin strateji ve politikaları doğrultusunda, eğitim-öğretim ve bilim faaliyetleri ile görev alanımızdaki hizmet ve faaliyetlerin yerine getirilmesinde insan, para ve malzeme gibi kaynakları mevcut yasal düzenlemeler çerçevesinde şeffaf, etkin ve en verimli şekilde kullanarak, idari hizmetlerin sağlıklı ve aksamadan sürdürülmesini sağlamak üzere ihtiyaç duyulan makine ve malzemeleri kesinleşen (kanunlaşan) bütçe ödenekleri dahilinde satın almak, güvenlik, temizlik hizmetlerini yürüterek iç ve dış paydaşlarımıza kesintisiz destek sunmaktır.

Vizyon

Teknolojik imkanlarla donanmış, çağdaş ve bilimsel tüm gelişmeleri çalışmalarına yansıtan, uzman, yaratıcı, yenilikçi personeliyle temin ettiği kaynakları ihtiyaca göre yerinde her zaman kamunun ve kurumun menfaatini ön planda tutarak, gerek mali işlerde ve gerekse idari işlemlerdeki kayıtlardan her zaman hesap vermeyi , sorumluluğu, gerçekçiliği ve katılımcılığı adil ve ilkeli olarak vereceği hizmet ile Üniversitemizde herkesin çalışmak istediği, diğer üniversiteler içinde örnek alınan lider bir İdari ve Mali İşler Dairesi Başkanlığı olmak.

B. Yetki, Görev ve Sorumluluklar

1. Yetki

Kuruluşu 124 Sayılı Yükseköğretim Üst kuruluşları ile Yüksek Öğretim Kurumlarının idari teşkilat hakkında kanun hükmünde kararnamenin 26. maddesinde tanımlanan Üniversite İdari Teşkilatına dayanır.

2. Görev

124 Sayılı Yükseköğretim Üst kurulları ile Yüksek Öğretim Kurumlarının idari teşkilat hakkında kanun hükmünde kararnamenin 30 ve 36 maddelerinde İdari ve Mali İşler Daire Başkanlığının görevleri belirtilmiştir. Bunlar;

1- Hizmet ve faaliyetlerin ekonomik ve etkin bir şekilde yerine getirilmesi için insan, para ve malzeme gibi mevcut kaynakların en uygun verimli bir şekilde kullanılmasını sağlamak üzere başkanlığımıza ait bütçe tasarılarını plan ve program esasına göre hazırlamak ve uygulamasını izlemek,

2- Yatırım Programlarının finansman kaynakları ile ilgili ve gerekli bilgi belge ve istatistikleri toplamak ve değerlendirmek

3- Uygulama sırasındaki birimimize ait nakit ödenek durumunu izlemek,

4- Üniversitenin ayniyat işleri ile her türlü ödeme ve tahsil işlerini yürütmek,

5- Araç gereç ve malzemenin temini ile ilgili hizmetleri yürütmek,

6- Temizlik, aydınlatma, ısıtma, bakım, onarım vb. hizmetleri yapmak,

7- Basım ve grafik ile evrak fotokopi yazı teksir hizmetlerini yerine getirmek,

8- Sivil savunma, güvenlik ve çevre kontrolü işlerini yürütmek,

9- Verilecek benzeri görevleri yapmak.

3. Sorumluluklar

Harcama Yetkilisi

5018 Sayılı Kamu Mali Yönetim ve Kontrol Kanununun 31. maddesinde tanımlanan yetkiler doğrultusunda Başkanlığımıza tahsis edilen ödeneğin kullanılmasında Sayıştay'a, Maliye Bakanlığı'na ve üst yöneticiye karşı sorumluluğu olan yetkilidir.

Harcama yetkilileri, harcama talimatlarının bütçe ilke ve esaslarına, kanun, tüzük ve yönetmelikler ile diğer mevzuata uygun olmasından, ödeneklerin etkili, ekonomik ve verimli kullanılmasından ve bu Kanun çerçevesinde yapmaları gereken diğer işlemlerden sorumludur

Üniversitemiz bütçesi içerisinde yer alan Makine teçhizat ve bilgi teknolojileri, bilgisayar program alımları ile yakacak, temizlik hizmet alımı, koruma ve güvenlik hizmet alımı ödenekleri de, Başkanlığımız bütçesi içerisinde yer almaktadır.

Gerçekleştirme Görevlisi

5018 Sayılı Kamu Mali Yönetim ve Kontrol Kanununun 33 üncü maddesinde de tanımlandığı üzere harcama yetkilisi tarafından giderlerin gerçekleştirilmesi işlemlerini yapan kişi olarak tanımlanmıştır.

Gerçekleştirme görevlileri, harcama talimatı üzerine; işin yaptırılması, mal veya hizmetin alınması, teslim almaya ilişkin işlemlerin yapılması belgelendirilmesi ve ödeme için gerekli belgelerin hazırlanması görevlerini yürütürler. Gerçekleştirme görevlileri bu Kanun çerçevesinde yapmaları gereken iş ve işlemlerden sorumludurlar. Başkanlığımız alt birimleri aşağıdaki şekilde yapılandırılmıştır.

- * Yazı İşleri ve Bütçe Planlama Birimi
- * Satınalma Birimi
- * Tahakkuk Birimi
- * Sivil İşletmeler Birimi
- * Taşınır Kayıt ve Kontrol Birimi
- * Sivil Savunma Birimi
- * Güvenlik Birimi
- * Destek Hizmetler Birimi

YAZI İŞLERİ ve BÜTÇE PLANLAMA BİRİMİ

Yazı İşleri :

- İdari ve Mali İşler Daire Başkanlığına gelen ve giden tüm evrakların “Evrak Kayıt Defterine ve Bilgisayara” kayıt edilmesi işlemlerinin kontrol ve takibinin yapılması, gerekli görülen evrak, sevk ve tutanakların mühür işlemlerinin yapılarak ilgiliye teslim etmek, Posta ile gidecek evrakların ilgili deftere (posta, iadeli taahhütlü defteri) kaydı yapıldıktan sonra gönderilmesini sağlamak, önem arz eden Rektörlük yazışmaları, İdari ve Mali İşler Daire Başkanlığı yazışmaları, dilekçeler ve tutanakların dosyalanmasını sağlamak, İdari ve Mali İşler Daire Başkanlığı personelinin Yıllık izinleri ve Rapor işlemlerinin takip edilmesi, İdari ve Mali İşler Daire Başkanlığı personel dosyalarının tutulması ve takibi, İdari ve Mali İşler Daire Başkanlığı haftalık ve yıllık faaliyet raporunun hazırlanması işlemleri,
- Düzenlenen İş Görmezlik Belgeleri'nin SGK İl Müdürlükleri'ne gönderilmek üzere üst yazılarının yazılarak Personel Dairesi Başkanlığı'na teslim edilmesini sağlamak.
- Sağlık Kurulundan çıkan Özürlü Raporları'nın ilgili yere gönderilmek üzere üst yazılarının yazılarak Personel Dairesi Başkanlığı'na teslim edilmesini sağlamak.
- Bağlı olduğu üst yönetici/yöneticileri tarafından verilen diğer işlerin ve işlemlerin yapılması,

Bütçe Planlama :

- Üniversitemiz Rektörlük ve bağlı birimlerinin mal ve hizmet alımı giderleri, Sermaye giderleri ile makine teçhizat ve bilgi teknoloji alımları olarak yatırım programındaki ödenekler Bütçe Kanununun ekinde yer alan (E) işaretli cetvelde belirtilen limitler dahilinde 4734 sayılı Kamu İhale Kanununun da belirtilen ihale usullerine göre satın alma işlemleri, ihale ilan bedelleri ve elektrik, su ödemelerinin ödeme evraklarını hazırlamak, üniversitemiz adına açılan davalara katılan Hukuk Müşavirliğinin mahkeme harç ve avans giderlerinin ödeme işlemlerinin yapılması,

- İdari ve Mali İşler Daire Başkanlığının tahmini harcamaları kalem kalem tespit edildikten sonra mali yılı bütçe teklifi hazırlamak, hazırlanan bu bütçe Strateji Daire Başkanlığı ile mutabakat sağlandıktan sonra e-bütçe sistemine giriş yapmak,
- Yıl içinde ihtiyaç duyulan tertiplere ek ödenek talep etmek,
- Mali takvim çerçevesinde yayınlanacak olan Ayrıntılı Harcama ve Finansman Programı uygulanmasına ilişkin bütçe uygulama tebliği kapsamında İdari ve Mali İşler Daire Başkanlığı'nın aylar itibarıyla tertip bazında Harcama ve Finansman Programı hazırlanır.

SATINALMA BİRİMİ

Açık ihale, pazarlık usulü ve doğrudan temin usulü ile;

- Üniversitemiz mal ve hizmet alımı giderleri ve Sermaye giderleri ile Fakülte, Yüksekokul, Enstitü ve diğer birimlerin makine teçhizat ve bilgi teknoloji alımları olarak yatırım programındaki ödenekler Bütçe Kanununun ekinde yer alan (E) işaretli cetvelde belirtilen limitler dahilinde 4734 sayılı Kamu İhale Kanunu da belirtilen ihale usullerine göre satın alma işlemlerinin yapılması
- Üniversitemize bağlı birimlerin katma bütçe ve yurt dışından temin edilen kredilerden satın alınması düşünülen makine ve teçhizat alımlarının satın alınması ile ithalat, kambiyo ve gümrükleme işlemlerini yerine getirmek, yurt dışından bağış ve hibe (bedelsiz) olarak gelen malzemelerin gümrük işlemlerinin yapılması
- Rektörlüğümüz bünyesinde bulunan Genel Sekreterlik, Personel dairesi Başkanlığı, Bilgi İşlem Daire Başkanlığı, Öğrenci İşleri Daire Başkanlığı, Kütüphane ve Dokümantasyon Daire Başkanlığı, Hukuk Müşavirliği ve sivil Savunma uzmanlığının bütçelerinden bu birimlerin ihtiyaçları doğrultusunda satın alma işlemlerini yürütmek.
- Muayene ve kabul komisyonlarının kurulması, muayene ve kabul işlemlerinin takibinin yapılması
- Hurda satış işlemleri ve yazışmalarının yapılması

TAHAKKUK BİRİMİ

- Rektörlüğe bağlı akademik personel, Genel sekreterlik, Özel Kalem, Öğrenci İşleri Daire Başkanlığı, Personel Daire Başkanlığı, Kütüphane ve Dokümantasyon Daire Başkanlığı, Bilgi İşlem Daire Başkanlığı, Hukuk Müşavirliği, İç Denetim Birimi ve İdari Mali İşler Daire Başkanlığı kadrolarındaki personelin maaş, özlük, emekli keseneği ile ilgili işleri takip ve ödenmesi
 - Emekli keseneklerinin SGK sistemine girişi işlemlerinin yapılması
 - Üniversitemiz tüm personelinden emekliye ayrılanların emekli ikramiyeleri, makam temsil tazminatlarının ödenek takibinin yapılması
 - Maaş yaptığımız birimlerin icra işlemlerinin takibinin yapılması
 - Rektör, Rektör Yardımcıları ve Hukuk Müşavirinin İdari görev ödeneklerinin ödenmesi

- Başkanlığımız telefon ücretlerinin ödenmesi
- 2547 Sayılı Kanununun 33. ve 39. maddesi uyarınca yurtdışında eğitim amaçlı görevli bulunan öğretim elemanlarının aylık maaşları, sağlık sigortası ücretleri, eğitim giderleri ve uçak bileti ücretiyle ilgili işlemlerin takip ve tahakkuku.
 - 2547 Sayılı yasanın 35.maddesi uyarınca yurtdışında eğitim için giden ancak süresi içinde eğitimini tamamlamayan ya da tamamladığı halde göreve dönmeyen, istifa eden, müstafi sayılan araştırma görevlilerinin borç işlemlerinin tahakkuk ve takip işlemleri
 - Geçici görevlendirilen veya naklen gelen akademik ve idari personel için yurt içi ve yurt dışı sürekli ve geçici görev yollukları, emeklilerin yolluklarının ödenmesi işlemleri
 - Personelin Banka anlaşması ve promosyon ödemelerinin takibinin yapılması

SİVİL İŞLETMELER BİRİMİ

- Üniversitemizde bulunan işyerlerinin Milli Emlak Müdürlüğünce kiraya verilip, kira kontratlarının takibini ayrıca Üniversitemiz adına tapulu işyerlerinin kiraya vermek ve kira gelirlerinin takibini yapmak.
 - Mülkiyeti Üniversitemize ait; kantin kafeterya, büfe, fotokopi odası, ATM yerleri vb. gibi yerlerin üçüncü şahıslara kiraya verilme işlemleri,
 - Mülkiyeti Hazineye ait olup Üniversitemize tahsisli olan yerlerden; kafeterya, büfe, fotokopi odası, ATM yerleri vb. gibi yerlerin kiralama işlemleri
 - Bunların 2886 sayılı Devlet İhale Kanununun 51/g maddesine göre ihale yolu ile yapılma işlemlerinin takibi
 - Telefon faturalarının toplanmasını sağlayarak, imzaya gönderilip tahakkuk birimine teslim edilmesi

TAŞINIR KAYIT KONTROL BİRİMİ

- Taşınır mal yönetmeliği gereğince harcama birimince edinilen ve Satın alma Şube Müdürlüğü tarafından satın alma işlemleri gerçekleşen taşınırları cins ve niteliklerine göre sayarak, tartarak, ölçerek teslim almak. Hemen tüketimi yapılmayacak ve kullanıma verilmeyecek taşınırları sorumluluğundaki ambarlarda muhafaza etmek.
 - Taşınırların giriş-çıkışına ilişkin kayıtları bilgisayarda tutmak, bunlara ilişkin belgeleri düzenlemek ve taşınır yönetim hesap cetvelleri konsolide görevlisine göndermek, Üniversitemiz birimlerine satın alınan her türlü demirbaşın bölüm zimmetlerinin tutulması, eskiyen kırılan, bozulan, ekonomik ömrünü yitiren malzemelerin kayıtlarının silinmesi için gerekli işlemlerin yapılması. Kaydı silinen malzemelerin teslim alınarak hurda deposunda muhafaza edilmesi, bölümlere ait demirbaş listelerinin oluşturulmasını sağlamak.
 - Mal Alımları Denetim, Muayene ve Kabul İşlemlerine Dair Yönetmelikte belirlenen usuller çerçevesince gelen taşınırlar için muayene ve kabul komisyonu oluşturmak.
 - Üniversitemiz yerleşke alanında yer alan hizmet binaları ve lojmanların ısıtılmasında kullanılmak üzere gelen yakıtın teslim alınması ile hizmet araçlarının

ihtiyaçlarında kullanılmak üzere gelen akaryakıtın da teslim alınması ve idarece verilen diğer görevlerin yapılmasını kapsar.

- Üniversitemizin yayın komisyonunca basımına uygun görülüp, basımevimizde eğitim öğretim amacıyla basılan kitap ve yayınlar öğrencilerimiz ve talep halinde diğer Üniversitelerimizin ihtiyaçları karşılanmakta olup, ayrıca ülkemizin çeşitli kütüphane ve okullarını ihtiyaçlarını gidermek için yayınlar hibe olarak verilmektedir.

SİVİL SAVUNMA BİRİMİ

Sivil savunma planlarını hazırlamak, bağlı veya denetlemelerine tabi daire ve birimlerin sivil savunma planlarını hazırlatmak, ilgililerle de işbirliği halinde planlanan işlerin gerçekleştirilmesini, değişiklik ve yeniliklerinin işlenmesini, icabında uygulanmasını takip ve tedvirini sağlamak, gerekli sivil savunma tesis, malzeme ve teçhizatının tedarik ve teminini, mevcutların bakım ve korunmalarını takip etmek, sivil savunma ekiplerinin kuruluş ve eğitimlerini yaptırmak, sivil savunma hizmetleri için lüzumlu ödeneklerin bütçeye konulmasını; konuların sarf yerlerini teklif, tespit ve takip etmek, çalışma raporlarını hazırlamak sivil savunma mevzuat, yayın ve emirlerini devamlı surette izlemek, incelemek ve bunların gereklerinin buldukları birimlerde uygulanmasını teklif, tavsiye ve takip etmek.

GÜVENLİK BİRİMİ

Başkanlığa bağlı iç güvenlik birimi aracılığıyla, iç güvenliği ve asayişini sağlamak ve geliştirmek.

DESTEK HİZMETLERİ BİRİMİ

- Rektörlük ve Rektörlüğe bağlı birimlerin temizlik işlerinin yapılmasını sağlamak.

C. İdareye İlişkin Bilgiler

1- Fiziksel Yapı

Daire Başkanlığımız Üniversitemizin Merkez Kampüsünde bulunan Rektörlük ek binasının 1. ve zemin katında hizmet vermektedir.

1.1.Karadeniz Teknik Üniversitesi Taşınmazlarının Dağılımı (*)

Yerleşke Adı	Mülkiyet Durumuna Göre Taşınmaz Alanı (m ²)			Toplam (m ²)
	Üniversite	Maliye Haz.	Diğer	
Kanuni Kampüsü	62.534,70	998.584,065	-	1.061.118,76
Fatih Kampüsü	198.020,99	57.204,33	1.024,47	256.249,79
Araklı	-	73.154,89	-	73.154,89
Arsin	-	68.399,24	-	68.399,24
Sahil Tesisleri	-	67.683,00	-	67.683,00
Sürmene Kampüsü	25.861,00	14.370,00	-	40.231,00
İlahiyat Fakültesi	36.857,05	-	-	36.857,05
Of Teknik Eğitim Fakültesi	4.573,00	26.986,52	-	31.559,52
Beşikdüzü Meslek Yüksekokulu	-	18.482,00	-	18.482,00
Akçaabat Kampüsü	5.730,00	-	-	5.730,00
Vakıfkebir Meslek Yüksekokulu	-	4.485,00	-	4.485,00
Maçka Meslek Yüksekokulu	-	-	2.293,00	2.293,00
Tonya Meslek Yüksekokulu	1.536,68			

*Merkez kampüsü dışında olan bütün birimler dolduracaktır.

*İdari ve Mali İşler Daire Başkanlığı Üniversite genelinin bilgisini de verecektir.

1.2.Karadeniz Teknik Üniversitesi Kapalı Alanların Dağılımı (*)

BİRİM	MEVCUT FİZİKİ KAPALI ALANLAR m ²							TOPLAM m ²	
	İDARİ ALANLAR (Akademik ve İdari Personel alanları)		EĞİTİM ALANLARI		SOSYAL ALANLAR m ²	SİRKÜLASYON ALANI m ²	SPOR ALANLARI		
	(Akademik)	(İdari)	DERSLİK m ²	LABORA. m ²			AÇIK SPOR TESİS. m ²		KAPALI SPOR TES. m ²
İMİD		317,85m ²							

*Tüm birimler kendi alanlarını Mekan Yönetim Sistemindeki bilgiler doğrultusunda dolduracaktır.

*Üniversite geneline ait bilgiyi Yapı İşleri ve Teknik Daire Başkanlığı verecektir.

1.3. Taşıtlar ve Taşınır Malzeme Listesi

1.3.1.Taşınır Malzeme Listesi

Hesap Kodu	I. Düzey Kodu	II. Düzey Kodu	DAYANIKLI TAŞINIRLAR	Ölçü Birimi	Miktar
253			Tesis, Makine ve Cihazlar		
253	1		Tesisler Grubu		
253	1		Taşınmaz olarak değerlendirildiğinden Taşınır Kod Listesine alınmamıştır. Sadece muhasebe detay hesap planlarında yer alacaktır.		
253	2		Makineler ve Aletler Grubu	Adet	1813
253	2	1	Tarım ve Ormancılık Makineleri ve Aletleri	Adet	66
253	2	2	İnşaat Makineleri ve Aletleri	Adet	227
253	2	3	Atölye Makineleri ve Aletleri	Adet	856
253	2	4	İş Makineleri ve Aletleri	Adet	60

253	2	5	Güç Elektroniği ve Basınçlı Makineler ile Aletleri	Adet	492
253	2	6	Posta Makineleri	Adet	6
253	2	7	Paketleme Makineleri	Adet	1
253	2	8	Etiketleme ve Numaralandırma Makineleri	Adet	2
253	2	9	Ayırma, Sınıflandırma Makineleri	Adet	4
253	2	10	Matbaacılıkta Kullanılan Makine ve Aletler	Adet	99
253	3		Cihazlar ve Aletler Grubu	Adet	22422
253	3	1	Yıkama, Temizleme ve Ütüleme Cihaz ve Araçları	Adet	430
253	3	2	Beslenme/Gıda ve Mutfak Cihaz ve Aletleri	Adet	1488
253	3	3	Kurtarma Amaçlı Cihaz ve Aletler	Adet	25
253	3	4	Ölçüm, Tartı, Çizim Cihazları ve Aletleri	Adet	1635
253	3	5	Tıbbi ve Biyolojik Amaçlı Kullanılan Cihazlar ve Aletler	Adet	13515
253	3	6	Araştırma ve Üretim Amaçlı Cihazları ve Aletleri	Adet	4953
253	3	7	Müzik Aletleri ve Aksesuarları	Adet	344
253	3	8	Spor Amaçlı Kullanılan Cihaz ve Aletler	Adet	32
254	1		Karayolu Taşıtları Grubu	Adet	67
254	1	1	Otomobiller	Adet	7
254	1	2	Yolcu Taşıma Araçları	Adet	24
254	1	3	Yük Taşıma Araçları	Adet	10
254	1	4	Arazi Taşıtları	Adet	14
254	1	5	Özel Amaçlı Taşıtlar	Adet	10
254	1	7	Motorsuz Kara Taşıtları	Adet	2
254	2		Su ve Deniz Taşıtları Grubu	Adet	8
254	2	1	Gemiler	Adet	1
254	2	6	Tekneler	Adet	2
254	2	7	Botlar	Adet	1
254	2	11	Sandallar ve Sallar	Adet	4
255			Demirbaşlar Grubu	Adet	
255	1		Döşeme ve Mefruşat Grubu	Adet	8394
255	1	1	Döşeme Demirbaşları	Adet	2848
255	1	2	Temsil ve Tören Demirbaşları	Adet	978
255	1	3	Koruyucu Giysi ve Malzemeler	Adet	172
255	1	4	Seyahat, Muhafaza ve Taşıma Amaçlı Demirbaş Niteliğindeki Taşınırlar	Adet	116
255	1	5	Hastanede Kullanılan Demirbaş Niteliğindeki Taşınırlar	Adet	4280
255	2		Büro Makineleri Grubu	Adet	24038
255	2	1	Bilgisayarlar ve Sunucular	Adet	11654
255	2	2	Bilgisayar Çevre Birimleri	Adet	2961
255	2	3	Teksir ve Çoğaltma Makineleri	Adet	214
255	2	4	Haberleşme Cihazları	Adet	4012
255	2	5	Ses, Görüntü ve Sunum Cihazları	Adet	3919
255	2	6	Aydınlatma Cihazları	Adet	75
255	2	99	Diğer Büro Makineleri ve Aletleri Grubu	Adet	1203
255	3		Mobilyalar Grubu	Adet	83576
255	3	1	Büro Mobilyaları	Adet	77104
255	3	2	Misafirhane, Konaklama ve Barınma Amaçlı Mobilyalar	Adet	4249
255	3	3	Kafeterya ve Yemekhane Mobilyaları	Adet	1021
255	3	5	Seminer ve Sunum Amaçlı Ürünler	Adet	1202
255	4		Beslenme/Gıda ve Mutfak Demirbaşları Grubu	Adet	246
255	4	1	Yemek Hazırlama	Adet	246
255	6		Tarihi ve Sanat Değeri Olan Demirbaşlar Grubu	Adet	27
255	6	4	Güzel Sanat Eserleri	Adet	26
255	6	8	Mühür ve Mühür Baskıları	Adet	1
255	7		Kütüphane ve Demirbaşlar Grubu	Adet	111285
255	7	1	Kütüphane Mobilyaları	Adet	518
255	7	2	Basılı Yayınlar	Adet	110502
255	7	3	Görsel ve İşitsel Kaynaklar	Adet	265

255	8		Eđitim Demirbařları Grubu	Adet	25239
255	8	1	Eđitim Mobilyaları ve Donanımları	Adet	14050
255	8	2	Öđrenmeyi Kolaylařtırıcı Ekipmanlar	Adet	11189
255	9		Spor Amaçlı Kullanılan Demirbařlar Grubu	Adet	706
255	9	1	Dođa Sporlarında Kullanılan Demirbařlar	Adet	171
255	9	2	Salon Sporlarında Kullanılan Demirbařlar	Adet	501
255	9	3	Saha Sporlarında Kullanılan Demirbařlar	Adet	16
255	9	99	Diđer Spor Amaçlı Kullanılan Dmirbařlar	Adet	18
255	10		Güvenlik Kontrol ve Tedbir Amaçlı Demirbařlar Grubu	Adet	1645
255	10	1	Güvenlik ve Koruma Amaçlı Araçlar	Adet	7
255	10	2	Kontrol ve Güvenlik Sistemleri	Adet	351
255	10	3	Yangın Söndürme ve tedbir cihaz Araçları	Adet	1287
255	11		Demirbař Niteliđindeki Süs Eřyaları	Adet	384
255	11	2	Duvarda sergilenen süs eřyaları	Adet	348
255	11	3	Masa, Sehba ve Zeminde Sergilenen Süs Eřyaları	Adet	36
255	12		Kullanımda Olan Demirbař Niteliđindeki Deđerli Eřyalar	Adet	28
255	12	1	Yemek, Servis ve Çatal Bıçak Takımları	Adet	12
255	12	2	Büro Malzemeleri	Adet	16
255	99		Diđer Demirbařlar Grubu	Adet	64
255	99	1	Seyyar Kulübe , Kabin, Büfe, Sandık ve Kafesler	Adet	39
255	99	2	Seyyar Tanklar ve Tüpler	Adet	24
255	99	3	Sergileme ve Tanıtım Amaçlı Tařınırlar	Adet	1

*İdari ve Mali İşler Daire Başkanlığı Üniversite geneli bilgilerini dolduracak.

*İlgili birimler kendi bilgilerini girerken kendi mevcutlarına göre tabloya satır ekleyip-çıkarak dolduracaklar.

1.4- Sosyal Alanlar

1.4.1. Yemekhaneler, Kantinler ve Kafeteryalar

Yemekhaneler, Kantinler ve Kafeteryalar			
Bölümler	Sayısı (Adet)	Kapalı Alanı (m ²)	Kapasitesi (Kiři)
Öđrenci Yemekhanesi	-	-	-
Personel Yemekhanesi	-	-	-
Kantin	21	5.336,93	2.669
Kafeterya	2	798,38	400
TOPLAM			

*Üniversite geneline ait bilgiyi Sađlık Kültür ve Spor Daire Başkanlığı ile İdari ve Mali İşler Daire Başkanlığı verecektir.

1.4.2. Lojmanlar (*)

Lojmanlar						
	1 Odalı	2 Odalı	3 Odalı	Diđerleri	Kapalı Alan m ²	TOPLAM
Boř	1	1	-	-	206	2
Dolu	119	85	310	35	55.687	549
TOPLAM	120	86	310	35	55.893	551

*Merkez kampüsü dışında olan birimler dolduracaktır.

*İdari ve Mali İşler Daire Başkanlığı Üniversite genelinin bilgisini de verecektir.

1.5. Hizmet Alanları

1.5.1. Akademik/İdari Personel Hizmet Alanları

	Sayısı(Adet)	Alanı(m ²)	Kullanan Sayısı (Kişi)
Akademik Çalışma Odası	-	-	-
İdari Çalışma Odası	17	317,85	36
Toplam	17	317,85	36

*1.2 Kapalı alanların Dağılımı ile ilgili tablodaki verilerle çelişmemeli.

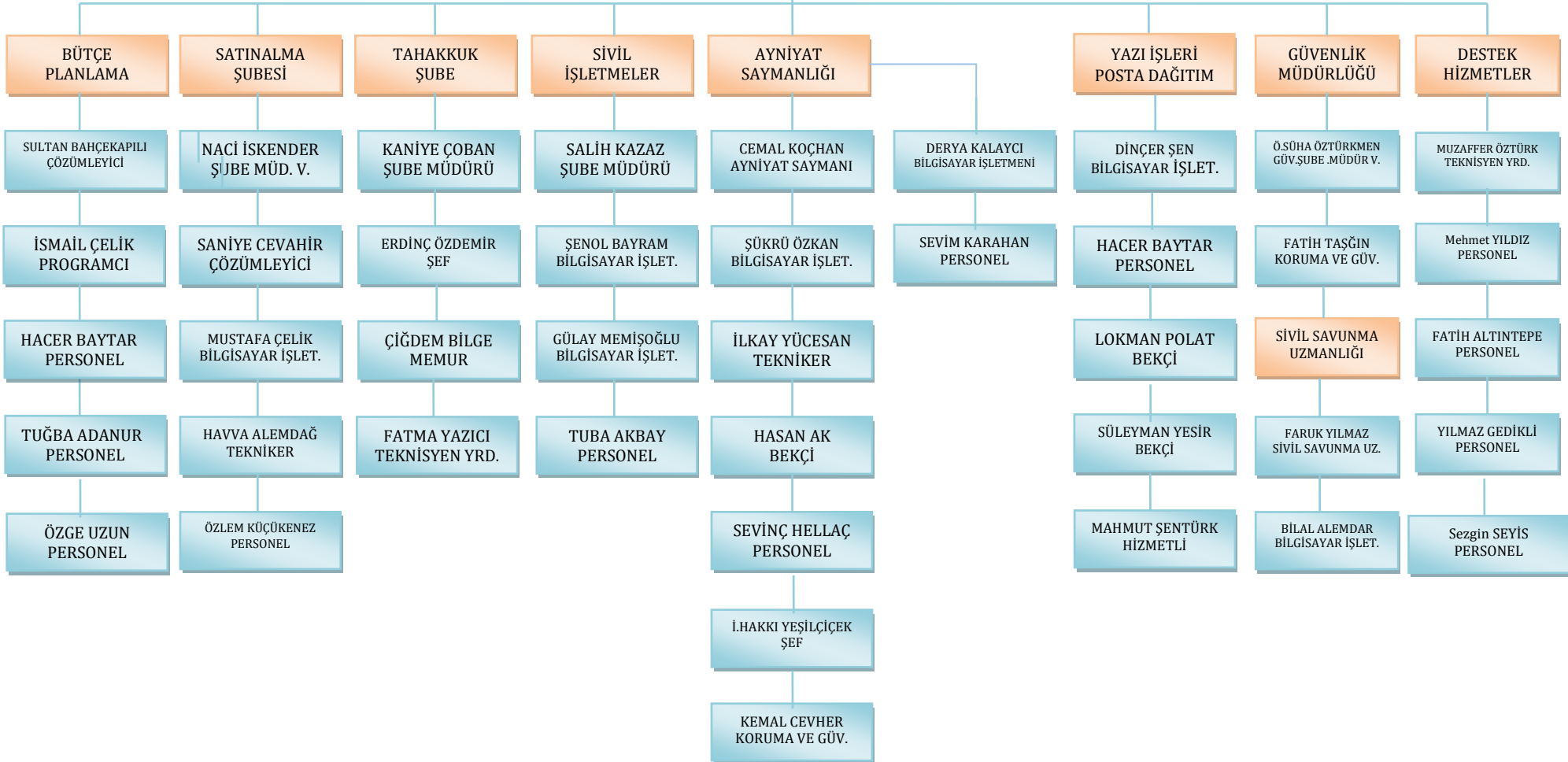
2- Örgüt Yapısı



İDARİ VE MALİ İŞLER DAİRE BAŞKANLIĞI TESKİLAT SEMASI



**HALİL İBRAHİM BABUL
DAİRE BAŞKANI**



3- Bilgi ve Teknolojik Kaynaklar

Başkanlığımız bünyesinde yürütülmekte olan işlemler bilgisayar ortamında yürütülmekte olup, yapılan işlerin niteliğine göre yerel ağ ve internet ortamında bilgi paylaşımı sağlanmaktadır. Başkanlığımız günümüz teknolojilerine uygun teknik donanımına sahiptir. Bilgisayar kullanıcılarımız internet ağına bağlıdır. Başkanlığımızın kullandığı donanım listesi tablo olarak gösterilmiştir.

3.1- Yazılımlar ve Bilgisayarlar

Cinsi	İdari Amaçlı (Adet)	Eğitim Amaçlı (Adet)	Araştırma Amaçlı (Adet)	Toplam
Yazılım	-	-	-	
Masa Üstü Bilgisayar	57	-	-	57
Taşınabilir Bilgisayar	12	-	-	12

*Verilecek sayılar edinme şekline bakılmaksızın taşınır kayıtları altında yer alan sayılar yazılacak.

3.2- Diğer Bilgi ve Teknolojik Kaynaklar

Cinsi	İdari Amaçlı (Adet)	Eğitim Amaçlı (Adet)	Araştırma Amaçlı (Adet)
Akıllı Tahta			
Projeksiyon			
Slayt makinesi			
Tepegöz			
Episkop			
Barkot Okuyucu			
Baskı makinesi			
Fotokopi makinesi	3		
Faks	3		
Fotoğraf makinesi	1		
Kameralar	16		
Televizyonlar	6		
Tarayıcılar	1		
Müzik Setleri			
Mikroskoplar			
DVD ler			

4- İnsan Kaynakları(*)

Karadeniz Teknik Üniversitesi İdari ve Mali İşler Daire Başkanlığı 124 ve 190 Sayılı Kanun Hükmünde Kararname'lerin öngördüğü şekilde idari ve mali hizmetleri yürütmek üzere ;

- * 1 Daire başkanı
- * 2 Şube Müdürü
- * 1 Ayniyat Saymanı
- * 1 Sivil Savunma Uzman V.
- * 1 Güvenlik Müdürü V.
- * 2 Şef
- * 3 Çözümleyici
- * 1 Programcı

- * 7 Bilgisayar İşletmeni
- * 2 Memur
- * 2 Tekniker
- * 1 Koruma ve güvenlik görevlisi
- * 3 Bekçi
- * 3 Yardımcı hizmetli

30 İdari personel 12 temizlik şirketi elemanı olmak üzere toplam 42 personel görev yapmaktadır.

4.1- İdari Personel

İdari Personel (Kadroların Doluluk Oranına Göre)			
	Dolu	Boş	Toplam
Genel İdari Hizmetleri	154	58	212
Sağlık Hizmetleri Sınıfı	0	0	0
Teknik Hizmetleri Sınıfı	44	6	50
Eğitim ve Öğretim Hizmetleri sınıfı	0	0	0
Avukatlık Hizmetleri Sınıfı	0	0	0
Din Hizmetleri Sınıfı	0	0	0
Yardımcı Hizmetler Sınıfı	49	15	64
Toplam	247	79	326

4.2- İdari Personelin Eğitim Durumu

İdari Personelin Eğitim Durumu					
	İlköğretim	Lise	Ön lisans	Lisans	Yüksek L.ve Doktora
Kişi Sayısı	2	15	7	7	-
Yüzde	7	52	24	18	-

Başkanlığımız kadrosunda fiili olarak çalışan personel ile diğer birim kadrosunda olup başkanlığımızda fiili olarak çalışan personel dikkate alınmıştır.

4.3- İdari Personelin Hizmet Süreleri

İdari Personelin Hizmet Süresi						
	1 - 3 Yıl	4 - 6 Yıl	7 - 10 Yıl	11 - 15 Yıl	16 - 20 Yıl	21 - Üzeri
Kişi Sayısı	-	1	2	7	7	14
Yüzde	-	3	7	24	24	45

Başkanlığımız kadrosunda fiili olarak çalışan personel ile diğer birim kadrosunda olup başkanlığımızda fiili olarak çalışan personel dikkate alınmıştır.

4.4- İdari Personelin Yaş İtibariyle Dağılımı

İdari Personelin Yaş İtibariyle Dağılımı						
	21-25 Yaş	26-30 Yaş	31-35 Yaş	36-40 Yaş	41-50 Yaş	51- Üzeri
Kişi Sayısı	-	1	2	8	7	13
Yüzde	-	3	7	24	24	45

4.5- Personelin Cinsiyet Dağılımı

Kadın Erkek Personel Dağılımı Sayıları *					
	Kadın	Erkek	Toplam	K %	E %
Akademik Personel	-	-	-	-	-
İdari Personel	10	21	30	29	71
TOPLAM	10	21	30	29	71

4.6- İşçiler

İşçiler (Çalıştıkları Pozisyonlara Göre)			
	Dolu	Boş	Toplam
Sürekli İşçiler	11	-	11
Vizeli Geçici İşçiler (adam/ay)	1	-	1
Toplam	12	-	12

4.7- Sürekli İşçilerin Hizmet Süreleri

Sürekli İşçilerin Hizmet Süresi						
	1 – 3 Yıl	4 – 6 Yıl	7 – 10 Yıl	11 – 15 Yıl	16 – 20 Yıl	21 - Üzeri
Kişi Sayısı					2	9
Yüzde					18	82

4.8- Sürekli İşçilerin Yaş İtibariyle Dağılımı

Sürekli İşçilerin Yaş İtibariyle Dağılımı						
	21-25 Yaş	26-30 Yaş	31-35 Yaş	36-40 Yaş	41-50 Yaş	51- Üzeri
Kişi Sayısı					6	5
Yüzde					45	55

5- Sunulan Hizmetler

5.1- İdari hizmetler

Yetki, görev ve sorumluluklarımızın bilinciyle, başkanlığımıza ait yıllık Bütçe ödenekleri ve harcama durumlarını izlemek, ihale ve satın alma işlemlerini gerçekleştirmek, alınan her türlü malzemenin giriş-çıkış kaydı, depolama, tasnif, koruma, zimmet, terkin, devir ve sayım işlemlerini yapmak, arşivlik malzemenin tasnif ve imhası, lojman hizmetlerinin takip ve kontrolü, koruma ve güvenlik ile sivil savunma hizmetlerinin yürütülmesi, Üniversitemiz Rektörlük bağlı birimler ile fakültelerin yıllık yakıt ihtiyacının belirlenmesinden sonra ihale işlemlerini tamamlayarak ihtiyaçları karşılamak, öğrencilerimize yönelik sosyal amaçlı kullanılan işyerlerine (kantin, kafeterya Lokanta, Market, Berber, ATM v.b.) ait kiralari ve her türlü işlemleri takip etmek gibi görevleri ilgili mevzuatlar çerçevesinde zamanında yerine getirmektedir.

Üniversitemiz Yerleşkelerine ait bina ve çevre temizlik hizmetlerinin kontrol teşkilatı aracılığıyla periyodik kontrollerinin teknik şartnameye uygun olarak yapılması, Üniversitemiz Konut Tahsis Komisyonunca alınan kararların uygulanmasının sağlanması ve sekretarya işlerinin yürütülmesini sağlar.

5.2- Mali hizmetler

Başkanlığımız bütçe taslağının hazırlanması, 5018 Sayılı Kamu Mali Yönetim ve Kontrol Kanunu ve 2886 sayılı Devlet İhale Kanunu (Taşınmaz malların kiraya verilmesi ile ilgili), yılı bütçe kanunu ve uygulama tebliğleri doğrultusunda bütçe ödeneklerinin kullanılması, gelir ve giderlere ait kayıtların tutulması, Rektörlüğümüz bünyesinde bulunan Genel Sekreterlik, Bilgi İşlem Dairesi Başkanlığı, Personel Dairesi Başkanlığı, Hukuk Müşavirliği, Öğrenci İşleri Dairesi Başkanlığı, Kütüphane ve Dokümantasyon Dairesi Başkanlığı ve kendi Başkanlığımızda görev yapan Akademik, İdari ve İşçi personelin her türlü maaş ve özlük hakları ile ilgili tahakkuk evraklarını düzenlenmesi, başkanlığımızın harcama yetkisi alanında olan tüm tüketime yönelik sarf malzemeleri, dayanıklı tüketim malzemeleri ve makine teçhizatlarının (var olan satın alınan ve bağış yapılan) (Döner Sermaye hariç) ayniyatlarının kayıt altına alınması, izlenmesi, merkez ambar stoklarının takibi, bütçemizin büyük bir kısmını oluşturan cari giderlerin (elektrik, su, telefon, yurtiçi ve yurtdışı yolluklar, sağlık giderleri vs. gibi) koordinesini sağlamak, 2886 Sayılı Devlet İhaleleri Kanunu çerçevesinde kiraların, sözleşme süreçlerinin takibi gibi işleri yürütür.

5.3- Satın alma hizmetleri

Üniversitemizin mal ve hizmet alımları ile ilgili ihale işlemlerinin 4734 sayılı Kamu İhale Kanunu, 4735 sayılı Kamu İhaleleri Sözleşmesi kapsamında ve ilgili hükümler çerçevesinde hazırlanması, yapılması, sözleşmeye bağlanması ve yürütülmesi işlemlerini yürütmek.

5.4- Sivil savunma alanındaki hizmetler

Sivil savunma planlarını hazırlamak, bağlı veya denetlemelerine tabi daire ve birimlerin sivil savunma planlarını hazırlatmak, ilgililerle de işbirliği halinde planlanan işlerin gerçekleştirilmesini, değişiklik ve yeniliklerinin işlenmesini, icabında uygulanmasını takip ve tedvirini sağlamak, gerekli sivil savunma tesis, malzeme ve teçhizatının tedarik ve teminini, mevcutların bakım ve korunmalarını takip etmek, sivil savunma ekiplerinin kuruluş ve eğitimlerini yaptırmak, sivil savunma hizmetleri için lüzumlu ödeneklerin bütçeye konulmasını; konuların sarf yerlerini teklif, tespit ve takip etmek, çalışma raporlarını hazırlamak sivil savunma mevzuat, yayın ve emirlerini devamlı surette izlemek, incelemek ve bunların gereklerinin buldukları birimlerde uygulanmasını teklif, tavsiye ve takip etmek.

5.5- Kurumsal güvenlik alanındaki hizmetler

Başkanlığa bağlı iç güvenlik birimi aracılığıyla, iç güvenliği ve asayişini sağlamak ve geliştirmek.

6- Yönetim ve İç Kontrol Sistemi

5018 sayılı Kamu Mali Yönetimi ve Kontrol Kanunu 01/01/2006 tarihinde tüm hükümleri ile yürürlüğe girdiğinden, yönetim ve iç kontrol sistemi ilgili Kanun çerçevesinde yürütülmektedir.

Harcama öncesi, ilgili birimin talebi üzerine harcama yetkilisinin talimatıyla Bütçe Şubesinde ödeneğin olup olmadığına ve Maliye Bakanlığınca yayınlanan ayrıntılı harcama programının uygunluğuna bakılır.

İhtiyaçlar, ilgili birimin talebi üzerine harcama yetkilisi (Daire Başkanı) talimatı (havalesi) ile Satınalma Şubesine gönderilir. İlgili kanun ve yönetmeliklere (4734 Sayılı Kamu İhale Kanunu, 4735 Sayılı Kamu İhale Sözleşme Kanunu, 5018 Sayılı Kamu Mali Yönetim ve Kontrol Kanunu ve 2886 Sayılı Devlet İhale Kanunu) uygun olan mal ve hizmetin temini aşamasındaki tüm işlemler gerçekleştirme görevlileri tarafından kontrol edilerek harcama yetkilisi onayına sunulur. Onaylanan evraklar ödenmesi için Strateji Geliştirme Daire Başkanlığına gönderilir.

Mali işlemler sürecinde harcama evraklarının ön mali kontrolleri Başkanlığımızca yapılmaktadır. Aynı şekilde bütçe işlemleri sırasında Strateji Geliştirme Dairesi Başkanlığı tarafından da tahakkuk evrakları gerekli ön mali kontrollere tabi tutulmaktadır.

6.1- İç Kontrol Revize Eylem Planı çerçevesinde yapılan Faaliyetler

BİLEŞENLER	GERÇEKLEŞTİRİLEN EYLEMLER
KONTRO ORTAMI	<ul style="list-style-type: none">• Etik değerler ve dürüstlük ilkeleri belirlendi• Başkanlığımızın misyonu, vizyonu ve organizasyon yapısı oluşturuldu.• Görevler , görev tanımları ve iş akış şemaları oluşturuldu.• Personel yeterliliği konusunda personel profili çıkarıldı.
RİSK DEĞERLENDİRME	<ul style="list-style-type: none">• Planlama ve programlama konusunda; faaliyetlerin plan ve programlara uygunluğu sağlanması kapsamında Başkanlığımız 2014-2018 stratejik planı hazırlandı.
KONTROL FAALİYETLERİ	<ul style="list-style-type: none">• Kontrol stratejileri ve yöntemleri konusunda ; Hassas görevler ve bu hassas görevlerdeki görevli personeller belirlenmiştir.• Başkanlığımız faaliyetlerinin süreçleri belirlenmiştir.• Hiyerarşik kontroller tablosu oluşturuldu.• Faaliyetlerin sürekliliğini sağlamak amacıyla görevinden ayrılan personelin yerine vekalet edecek personel

	<p>görevlendirilmektedir.</p> <ul style="list-style-type: none"> • Bilgi sistemleri konusunda Başkanlığımızda elektronik ortamda bilgilere erişim, bilgileri güncelleme ve güvenliğini sağlama gibi çalışmaları yapmak üzere yetkilendirilen personel listesi oluşturuldu.
BİLGİ VE İLETİŞİM	<ul style="list-style-type: none"> • Bilgi ve iletişim konusunda Başkanlığımızda günümüz teknolojilerine uygun teknik donanıma sahiptir. Bu nedenle personelin görevlerini yerine getirirken gerekli olabilecek bilgilere kolaylıkla ulaşabilmeleri sağlanmış bulunmaktadır. • Raporlama kapsamında idarenin amaç, hedef, gösterge ve faaliyetleri ile sonuçları, saydamlık ve hesap verebilirlik ilkeleri doğrultusunda raporlanmalıdır. Başkanlığımız bu ilke gereğince ilgili yıla ait faaliyet raporunu hazırlamaktadır. • Kayıt ve dosyalama sistemi kapsamında; Yükseköğretim Üst Kuruluşları ve Yükseköğretim Kurumları saklama süreli "Standart Dosya Planı" oluşturulmuş ve Başkanlığımız yazışmaları ve kayıt ve dosyalama sistemi bu Standart Dosya Planına göre yapılmaktadır.
İZLEME	<ul style="list-style-type: none"> • Yönetim sorumluluğu ilkesini vurgulayan iç kontrol sistemi; faaliyetlerin etkin ve verimli olması, mali raporların güvenilirliği, yürürlükteki mevzuata uyum, varlıkların korunması amaçları için makul bir güvence sağlamak üzere kullanılan "iyi bir yönetim"aracıdır. Mali işlemler sürecinde harcama evraklarının ön mali kontrolleri Başkanlığımızca yapılmaktadır. Aynı şekilde bütçe işlemleri sırasında Strateji Geliştirme Dairesi Başkanlığı tarafından da tahakkuk evrakları gerekli ön mali kontrollere tabi tutulmaktadır. • 5018 sayılı Kamu Mali Yönetimi ve Kontrol Kanununun 63. maddesi gereği kamu idareleri bağımsız bir iç denetim faaliyetini sağlamalıdır. İç denetim faaliyetleri İç Denetim Koordinasyon Kurulu tarafından belirlenen standartlara uygun bir şekilde Üniversitemiz İç Denetçileri tarafından sağlanmaktadır.

II- AMAÇ ve HEDEFLER

A-Birimin Amaç ve Hedefleri

STRATEJİK AMAÇLAR	STRATEJİK HEDEFLER
STRATEJİK AMAÇ 1- İş Verimi Değerlendirmesi Yapararak Personelin Performansını Artırmak ve Araştırmaya Teşvik Etmek	Hedef 1.1- Hizmet içi eğitim sürekliliği sağlanarak çalışanların gelişmelerini ve performans artışlarının sağlanması Hedef 1.2- Yetki ve sorumluluk devralabilen, alanında çağdaş gelişmeleri izleyebilen, kendisini yenileyebilen personel yetiştirilmesi Hedef 1.3- Çalışanların takım bilinci içinde bilgi ve becerilerinin katılım ve motivasyonlarını artıracakları imkanların oluşturulması
STRATEJİK AMAÇ 2- Kalite Süreçlerini Benimsemiş Bir Yönetim Anlayışı Doğrultusunda İnsan Kaynaklarının Geliştirilmesi	Hedef 2.1- Personel envanteri çıkarılarak, personelin bilgi, beceri, sorumluluk, iletişim, vb. konulardaki yetkinliklerinin geliştirilmesi Hedef 2.2- İnsan kaynaklarının kullanımına ayrılmış bilişim altyapısının tamamlanması Hedef 2.3- İnsan Kaynakları Yönetimi Performans Değerlendirme Sisteminin hayata geçirilmesi
STRATEJİK AMAÇ 3- Finansal Kaynakların Geliştirilmesi	Hedef 3.1- Kaynakların kullanılmasında israfın önlenmesi ve verimliliğin artırılmasını Sağlamak Hedef 3.2- Üniversitemizin yıllık mal ve hizmet alımına ilişkin, Üniversitemiz birimlerinin demirbaş ile tüketime yönelik mal ve malzeme alımlarının yıllık ayniyat kayıtlarının çıkartılması

B-Temel Politikalar ve Öncelikler

Esas alınacak politika belgeleri kamu idaresinin faaliyet alanı ve içinde bulunduğu sektöre göre değişmektedir. Ancak örnek olması açısından aşağıdaki politika belgeleri sayılabilir.

—Yükseköğretim Kurulu Başkanlığı Tarafından Hazırlanan “Türkiye’nin Yükseköğretim Stratejisi”

- Kalkınma Planları ve Yılı Programı,
- Orta Vadeli Program,
- Orta Vadeli Mali Plan,
- Bilgi Toplumu Stratejisi ve Eki Eylem Planı,

Başkanlığımız; belirtilen bu politika ve programlar çerçevesinde kendisine tahsis edilen bütçe ödeneklerini ilgili mevzuatlar çerçevesinde gerekli planlamaları yaparak hesap verilebilirliği, faaliyetlerin etkili, ekonomik ve verimli kullanılmasını sağlamak temel öncelik olarak benimsemektedir.

Temel Politikalar

- ✓ İşbirliği, dayanışma ve paylaşma,
- ✓ Şeffaf, adil ve hoşgörülü,
- ✓ Yenilikçilik ve yaratıcılık,
- ✓ Hesap verebilirlik,
- ✓ Güvenilirlik,
- ✓ Sürekli gelişim,
- ✓ Katılımcılık,
- ✓ Çağdaşlık,
- ✓ Etik davranış.

Öncelikler

- ✓ Kurallar ve süreçlerle ilgili olarak kuşkuyla yer bırakmayacak şeffaflıkta olmak,
- ✓ Yürürlükte olan anayasaya, yasalara, kanun ve yönetmeliklere, tüzüklere riayet etmek,
- ✓ İdari çalışmaların liyakat ve başarısına önem vermek,
- ✓ Evrensel değerlere ve insan haklarına saygılı olmak,
- ✓ Etik anlayışa sahip olmak,
- ✓ Gelişim ve değişime açık bir yönetim politikası izlemek,
- ✓ Kaynakları etkin kullanmak,
- ✓ Özgürlük ile disiplini birlikte gözetmek,
- ✓ Kurumsal iletişime açık ve uzlaşmacı olmak,
- ✓ Teknolojik gelişmelere açık olmak,
- ✓ Yaptığı iş ve işlemlerin tümüyle ilgili olarak, her zaman topluma ve paydaşlarına hesap vermeye hazır olmak,
- ✓ Çalışanların memnuniyetinin en önemli başarı göstergesi olduğuna inanmak.

C. Diğer Hususlar

İdari ve Mali İşler Daire Başkanlığı görevlerini yerine getirirken daima, şeffaflığı, hesap verebilirliği, katılımcılığı, adil ve ilkeli olmayı gözeterek, Üniversitemizde örnek bir başkanlık olmayı hedeflemektedir.

Personelimizin memnuniyetini ve performansını yükseltecek, fiziki ve sosyal koşulların sağlanması, hizmet içi eğitim ve yönlendirme ile personelin iş bilgisi ve becerisinin artırılması Başkanlığımızın öncelikli hedeflerindedir.

Görev alanımıza giren lojman, temizlik vb. konularda, Üniversitemiz personelinin talep ve önerileri doğrultusunda, adil, ulaşılabilir, nitelikli kamusal hizmet vermek en önemli hedefimiz olarak sürecektir.

III- FAALİYETLERE İLİŞKİN BİLGİ VE DEĞERLENDİRMELER

A-Mali Bilgiler

1- Bütçe Uygulama Sonuçları

1.1.Bütçe Giderleri

FONKSİYONEL DÜZEYDE 2014 ÖDENEK KULLANIM DURUMU				
Fonksiyonel Kodu	BÜTÇE GİDERİNİN TÜRÜ	BAŞLANGIÇ ÖDENEĞİ	HARCAMA	H/Ö Oranı %
01	Genel Kamu Hizmetleri	10.049.900	8.894.824	88,51
02	Savunma Hizmetleri	47.000	33.805	71,93
03	Kamu Düzeni ve Güvenlik Hizmetleri	5.701.000	5.411.599	94,92
07	Sağlık Hizmetleri	-	-	
08	Dinlenme, Kültür ve Din Hizmetleri	-	-	
09.4.1	Eğitim Hizmetleri	12.847.400	20.050.486	156,07
	GENEL TOPLAM	28.645.300	34.390.714	120,06

*% Oranı (Harcama/Bütçe Başlangıç ödeneği) X 100 olarak hesaplanacaktır

EKONOMİK DÜZEYDE 2014 ÖDENEK KULLANIM DURUMU				
	BAŞLANGIÇ ÖDENEĞİ	TOPLAM ÖDENEK	GİDER TOPLAMI	GERÇEK. ORANI %
BÜTÇE GİDERLERİ TOPLAMI				
PERSONEL GİDERLERİ	8.824.000	8.345.000	8.342.823	99,97
SGK DEVLET PRİMİ GİDERLERİ	1.667.000	1.631.000	1.627.927	99,81
MAL VE HİZMET ALIMI GİDERLERİ	15.093.300	18.033.900	17.706.418	98,18
CARİ TRANSFERLER	1.161.000	1.161.000	239.672	20,64
SERMAYE GİDERLERİ	1.900.000	7.060.220	6.476.873	91,74

Bütçe hedef ve gerçekleştirmeleri ile meydana gelen sapmaların nedenleri

FONKSİYONEL KODU	AÇIKLAMA	EKONOMİK KODU											
		1		2		3		5		6		TOPLAM	
		PERSONEL GİDERLERİ		SOSYAL GÜVENLİK KURUMLARINA DEVLET PRİMİ GİDERLERİ		MAL VE HİZMET ALIM GİDERLERİ		CARİ TRANSFERLER		SERMAYE GİDERLERİ			
		TOPLAM ÖDENEK	BÜTÇE GİDERİ	TOPLAM ÖDENEK	BÜTÇE GİDERİ	TOPLAM ÖDENEK	BÜTÇE GİDERİ	TOPLAM ÖDENEK	BÜTÇE GİDERİ	TOPLAM ÖDENEK	BÜTÇE GİDERİ	ÖDENEK	BÜTÇE GİDERİ
1	GENEL KAMU HİZMETLERİ	6.061.000,00	6.059.476,00	1.177.500,00	1.175.025,00	1.429.500,00	1.423.651,00	1.161.000,00	239.672,00			9.829.000,00	8.897.824,00
2	SAVUNMA HİZMETLERİ	4.500,00	4.389,00			32.100,00	29.416,00					36.600,00	33.805,00
3	KAMU DÜZENİ VE GÜVENLİK HİZMETLERİ	2.258.000,00	2.257.908,00	449.000,00	448.761,00	2.717.000,00	2.704.930,00					5.424.000,00	5.411.599,00
4	EKONOMİK İŞLER VE HİZMETLER												
7	SAĞLIK HİZMETLERİ												
9	EĞİTİM HİZMETLERİ	21.500,00	21.050,00	4.500,00	4.142,00	13.855.300,00	13.548.421,00			7.060.220,00	6.476.873,00	20.941.520,00	20.050.486,00
	GENEL TOPLAM	8.345.000,00	8.342.823,00	1.631.000,00	1.627.928,00	18.033.900,00	17.706.418,00	1.161.000,00	239.672,00	7.060.220,00	6.476.873,00	36.231.120,00	34.393.714,00

EKONOMİK SINIFLANDIRMAYA GÖRE BÜTÇE GİDERLERİ İÇMALI

BİRİMİ : İDARI VE MALİ İŞLER DAİRE BAŞKANLIĞI

YILI : 2014

EKONOMİK KODU	AÇIKLAMA		BAŞLANGIÇ ÖDENEK	EKLENEN ÖDENEK	DÜŞÜLEN ÖDENEK	TOPLAM ÖDENEK	HARCAMA	İPTAL EDİLEN ÖDENEK
	I	II						
01		PERSONEL GİDERLERİ	8.824.000,00	28.000,00	507.000,00	8.345.000,00	8.342.822,00	
	1	MEMURLAR	8.284.000,00	4.000,00	302.500,00	7.985.500,00	7.985.056,00	444,00
	2	SÖZLEŞMELİ PERSONEL						
	3	İŞÇİLER	540.000,00		202.000,00	338.000,00	336.716,00	1.284,00
	4	GEÇİCİ PERSONEL		24.000,00	2.500,00	21.500,00	21.050,00	450,00
	5	DİĞER PERSONEL						
02		SOSYAL GÜVENLİK KURUMLARINA DEVLET PRİMİ GİDERLERİ	1.667.000,00	42.000,00	78.000,00	1.631.000,00	1.627.927,00	
	1	MEMURLAR	1.543.000,00	37.500,00	14.000,00	1.566.500,00	1.565.532,00	968,00
	2	SÖZLEŞMELİ PERSONEL						
	3	İŞÇİLER	124.000,00		64.000,00	60.000,00	58.253,00	803,00
	4	GEÇİCİ PERSONEL		4.500,00		4.500,00	4.142,00	358,00
	5	DİĞER PERSONEL						
03		MAL VE HİZMET ALIM GİDERLERİ	15.093.300,00	3.007.100,00	66.500,00	18.033.900,00	17.706.419,00	
	1	ÜRETİME YÖNELİK MAL VE MALZEME ALIMLARI						
	2	TÜKETİME YÖNELİK MAL VE MALZEME ALIMLARI	8.609.800,00	2.952.400,00	16.000,00	11.546.200,00	11.234.333,00	311.867,00
	3	YOLLUKLAR	9.700,00	10.100,00		19.800,00	13.633,00	6.167,00
	4	GÖREV GİDERLERİ						
	5	HİZMET ALIMLARI	6.428.800,00	44.600,00	38.500,00	6.434.900,00	6.427.392,00	7.508,00
	7	MENKUL MAL,GAYRIMADDİ HAK ALIM,BAKIM VE ONARIM GİDERLERİ	45.000,00		12.000,00	33.000,00	31.061,00	1.939,00

	8	GAYRİMENKUL MAL BAKIM VE ONARIM GİDERLERİ						
	9	TEDAVİ VE CENAZE GİDERLERİ						
05		CARİ TRANSFERLER	1.151.000,00			1.161.000,00	239.672,00	921.328,00
	1	GÖREV ZARARLARI						
	2	HAZİNE YARDIMLARI						
	3	KAR AMACI GÜTMİYEN KURULUŞLARA YAPILAN TRANSFERLER	1.161.000,00			1.161.000,00	239.672,00	921.328,00
	4	HANE HALKINA YAPILAN TRANSFERLER						
	5	DEVLET SOSYAL GÜVENLİK KURUMLARINDAN HANE HALKINA YAPILAN						
	6	YURT DIŞINA YAPILAN TRANSFERLER						
06		SERMAYE GİDERLERİ	1.900.000,00	5.160.220,00		7.060.220,00	6.476.873,00	583.347,00
	1	MAMUL MAL ALIMLARI	1.800.000,00	3.950.000,00		5.750.000,00	5.182.947,00	567.053,00
	2	MENKUL SERMAYE ÜRETİM GİDERLERİ						
	3	GAYRİ MADDİ HAK ALIMLARI	100.000,00	550.000,00		650.000,00	634.009,00	15.991,00
	4	GAYRİMENKUL ALIMLARI VE KAMULAŞTIRMA		626.000,00		626.000,00	625.697,00	303,00
	5	GAYRİMENKUL SERMAYE ÜRETİM GİDERLERİ						
	6	MENKUL MALLARIN BÜYÜK ONARIM GİDERLERİ		34.220,00		34.220,00	34.220,00	
	7	GAYRİMENKUL BÜYÜK ONARIM GİDERLERİ						
		GENEL TOPLAM	28.645.300,00	8.237.320,00	651.500,00	36.231.120,00	34.393.713,00	1.504.675,00

2- Temel Mali Tablolara İlişkin Açıklamalar

Üniversitemiz Özel Bütçeli bir kuruluştur. Başkanlığımızın 2014 yılı bütçesi başlangıç ödeneği 28.645.300.-TL. dir. Bu ödeneğin 8.824.000.- TL.,sı Personel Giderleri, 1.667.000.-TL.sı Sosyal Güvenlik kurumlarına devlet pirim giderleri, 15.093.300.-TL.sı Mal ve Hizmet Alım giderleri, 1.161.000.-TL sı Cari transferler ve 1.900.000.-TL. sı Sermaye Giderleri olarak tahsis edilmiştir.

2014 yılı bütçemizde Personel Giderlerine 8.824.000.-TL. ödenek verilmiştir. Verilen mevcut ödenek personel giderlerini karşılamadığından, yıl içinde bu ödeneye 28.000.- TL ek ödenek verilmiş olup, toplam ödenek: 8.852.000.- TL. olmuştur. Yıl içinde bu mevcut ödenekten 507.000.-TL düşüş yapılmıştır. Yılsonu toplam ödenek 8.345.000.-TL ye ulaşmıştır. Yılsonu itibariyle bu ödeneğin 8.342.822.- TL. si harcanmış ve harcama oranı % 99,97 olarak gerçekleşmiştir.

Mal ve Hizmet Alım giderleri başlangıç ödeneğimiz 15.093.300.- TL. ödenek verilmiştir. Verilen mevcut ödenek Mal ve Hizmet Alımları giderini karşılamadığından, yıl içinde bu ödeneye 3.007.100.- TL ek ödenek verilmiş olup, toplam ödenek: 18.100.400.- TL. olmuştur. Yıl içinde bu mevcut ödenekten 66.500.- TL düşüş yapılmıştır. Yıl sonu toplam ödenek 18.033.900.- TL. ye ulaşmıştır. Yılsonu itibariyle bu ödeneğin 17.706.419.- TL. si harcanmış ve harcama oranı %98,18 olarak gerçekleşmiştir.

Cari transferler bütçemizde 1.161.000.-TL tahsis edilmiştir. Bu ödeneğin 239.672 TL si harcanmıştır.

Sermaye Giderlerine 2014 yılı için başlangıç ödeneğimiz 1.900.000.- TL olarak verilmiştir. Verilen bu mevcut ödeneye, yıl içinde 5.160.220.-TL. ek ödenek verilmiş olup, yıl sonu toplam ödenek 7.060.220.- TL.ye ulaşmıştır. Yıl sonu itibariyle bu ödeneğin 6.476.873.-TL.si harcanmış ve harcama oranı % 91,74 olarak gerçekleşmiştir.

3- Mali Denetim Sonuçları

(Birim iç ve dış mali denetim raporlarında yapılan tespit ve değerlendirmeler ile bunlara karşı alınan veya alınacak önlemler ve yapılacak işlemlere bu başlık altında yer verilir.)

Daire Başkanlığımızın iç ve dış mali denetimlerinde, ön mali kontrol incelenmesinden geçen herhangi bir hatalı işlem tespit edilmemiştir.

B- Performans Bilgileri

1- Faaliyet ve Proje Bilgileri

1.1. Faaliyet Bilgileri

Satınalma Hizmetleri:

Üniversitemiz Rektörlüğü ve bağlı birimlerin talepleri doğrultusunda her türlü mal ve hizmet alımı işlemleri Başkanlığımız satınalma birimi tarafından gerçekleştirilmektedir.

Birimimizde yapılan bu işlemlerde; saydamlığı, rekabeti, eşit muameleyi, güvenilirliği, gizliliği, kamuoyu denetimini, ihtiyaçların uygun şartlarla ve zamanında karşılanması ve kaynakların verimli kullanılması ilkeleri doğrultusunda hareket etmektedir.

Bu kapsamda 2014 Mali Yılı içerisinde: Başta temizlik, özel güvenlik ile akaryakıt, kalorifer yakıtı, makine, cihaz ve demirbaş alımı ihaleleri olmak üzere toplam **15.356.719,09 TL** tutarında **15** adet mal ve hizmet alımı ihalesi gerçekleştirilmiştir.

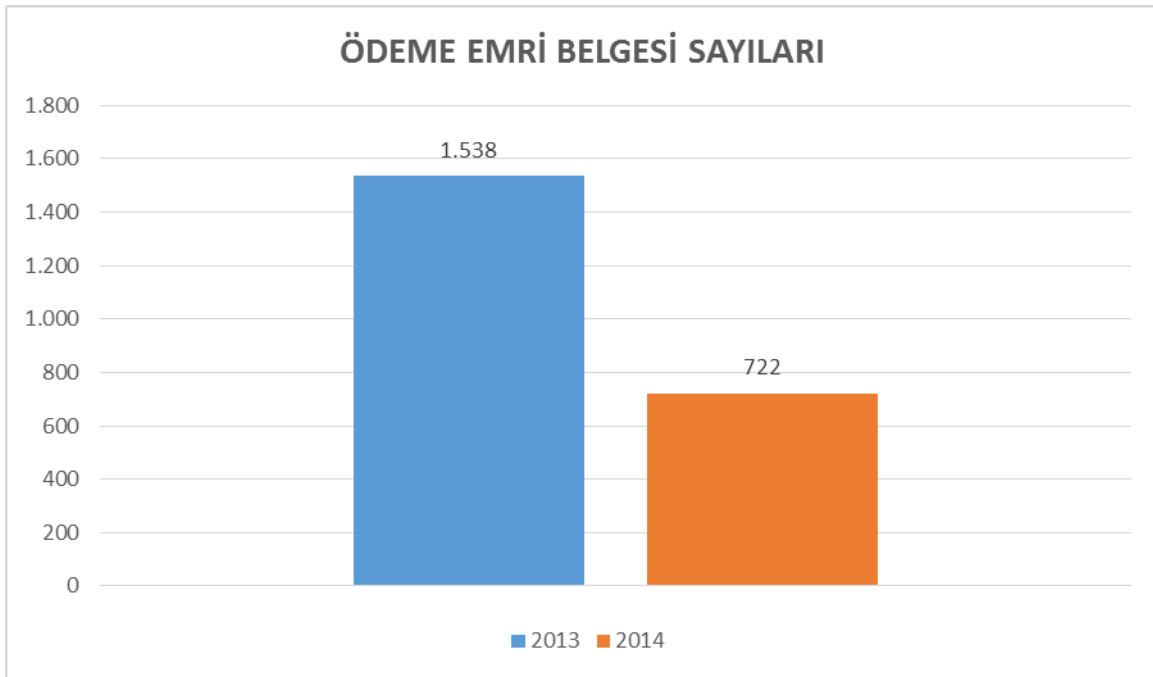
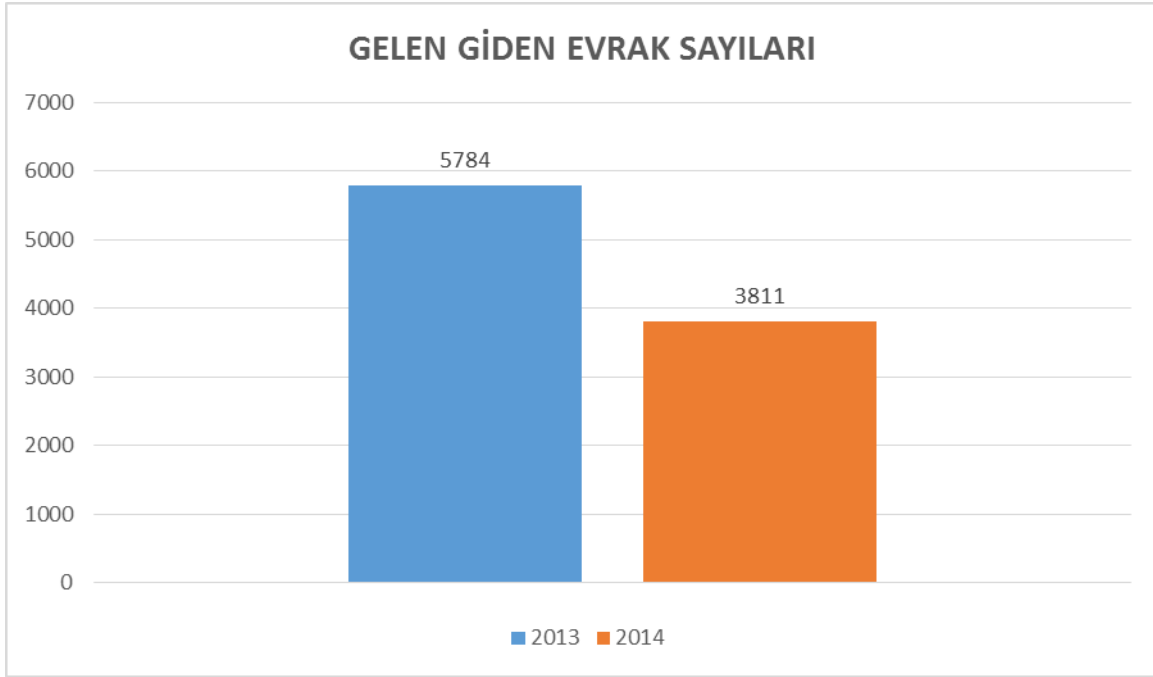
Doğrudan temin usulüyle, **1.251.399,12 TL** tutarında mal ve hizmet satın alınmıştır.

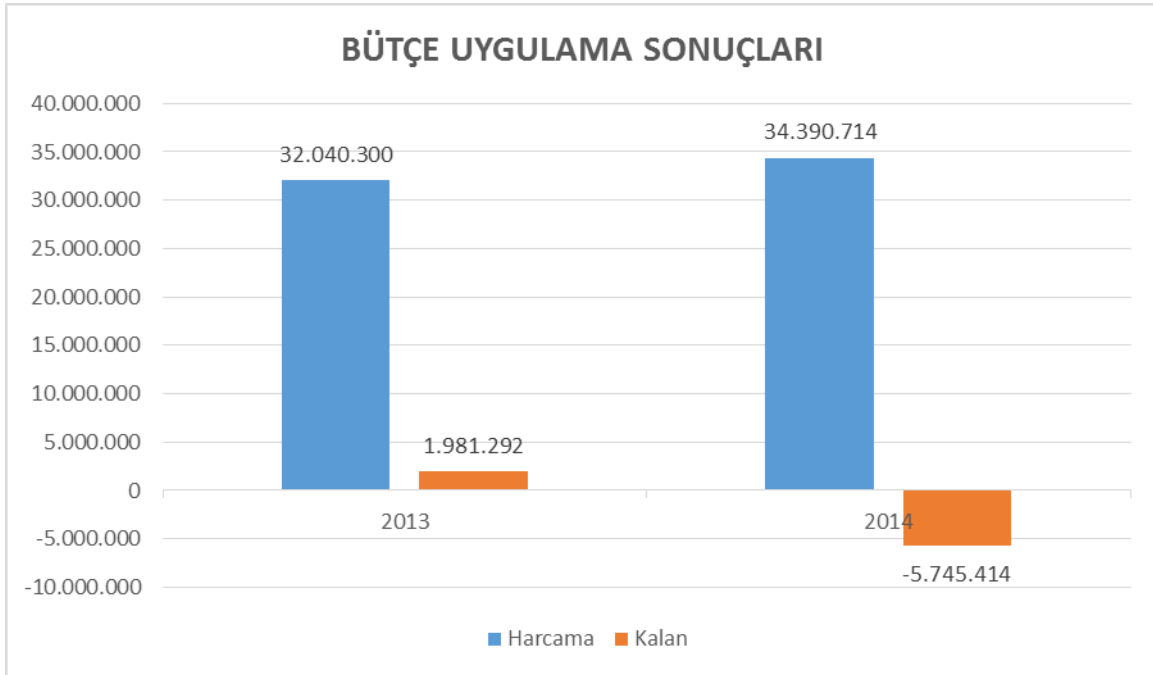
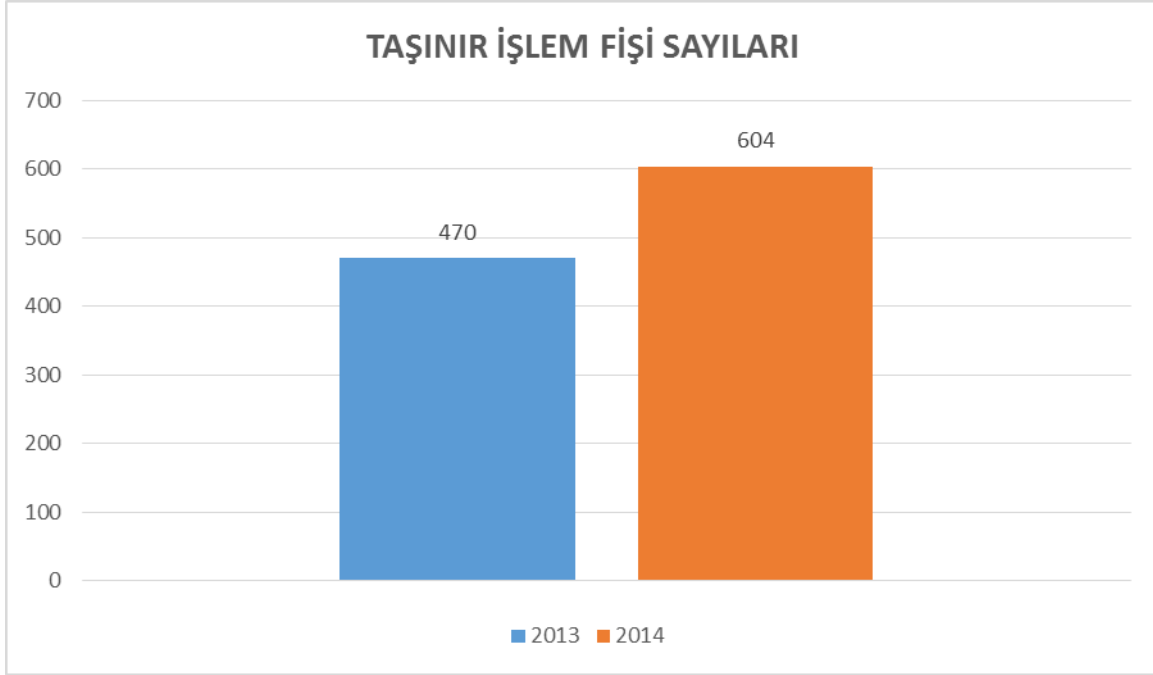
Taşınır Kayıt ve Kontrol İşlemleri

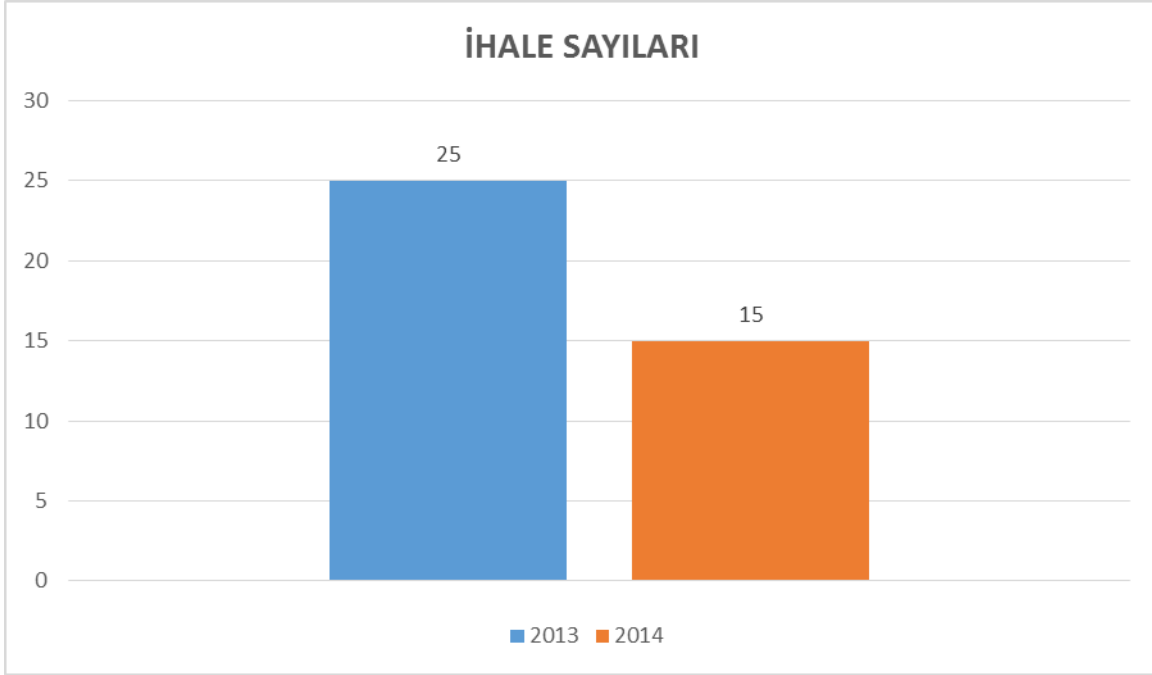
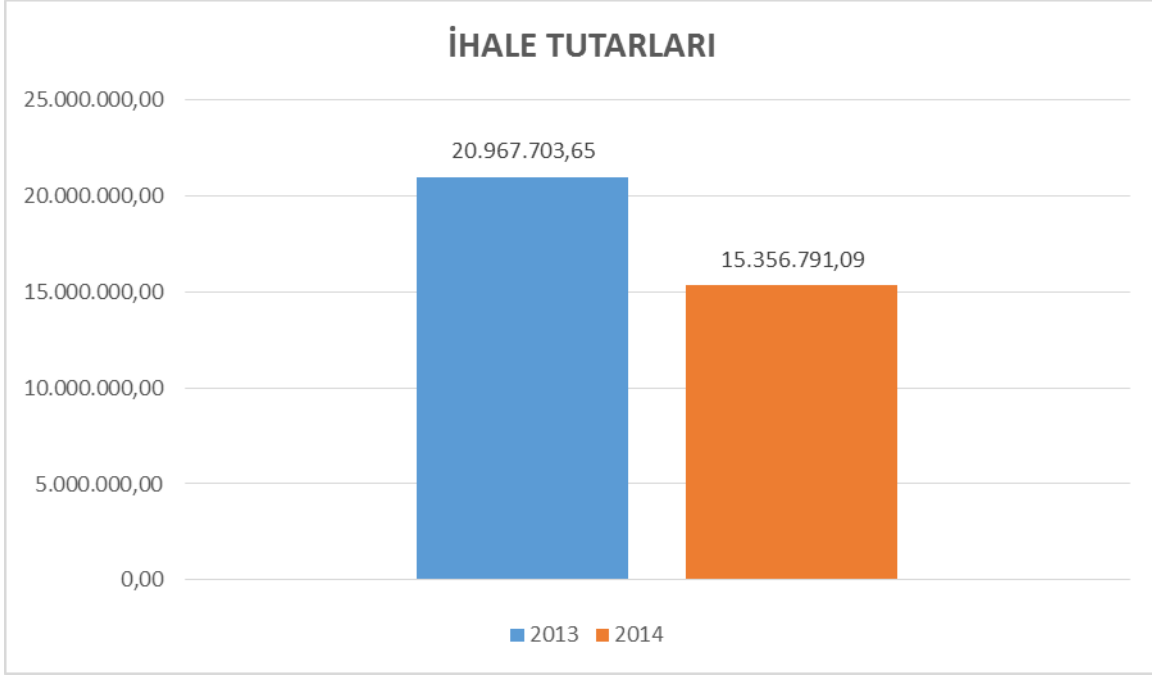
Başkanlığımız satınalma birimi tarafından alımı gerçekleştirilen her türlü mal ve malzemeler muayene kabul komisyonları tarafından kontrol edilerek ve Taşınır İşlem Fişi düzenlenerek, mevzuata uygun olarak teslim alınır.

Birimimiz tarafından teslim alınan taşınırlar eğitim ve öğretime yönelik hizmetlere öncelik verilerek tüm birimlerimizin ihtiyaçlarını karşılamak üzere mevcut stok durumu göz önünde bulundurularak yerlerine teslim edilir. Teslim edilen malzemeler taşınır işlem fişi düzenlenerek, kontrolleri yapılarak teslim edilmektedir.

2- Performans Sonuçları Tablosu







IV- KURUMSAL KABİLİYET ve KAPASİTENİN DEĞERLENDİRİLMESİ

Bu bölümde idarelerin, teşkilat yapısı, organizasyon yeteneği, teknolojik kapasite unsurları açısından içsel durum değerlendirmesi sonuçlarına ve yıl içinde tespit edilen üstün ve zayıf yönlere yer verilir.

Stratejik planı olan idareler, stratejik plan çalışmalarında kuruluş içi analiz çerçevesinde tespit ettikleri güçlü- zayıf yönleri hakkında faaliyet yılı içerisinde kaydedilen ilerlemelere ve alınan önlemlere yer verirler.

A- Üstünlükler

- Bölgenin referans merkezi konumunda, güncel teknolojik alt yapısı olan ve deneyimli kadrolara sahip bir kurumun mensubu olmak,
- Başkanlığımız ve birimlerinin hiyerarşik bir yapı içinde çalışması,
- Tüm birimlerde yeterli teknik donanım ve alt yapı olanaklarına sahip olunması,
- Güçlü ve yaygın bir internet ağına sahip olunması,
- Yürütülen faaliyetler ilişkin bilgisayar yazılımlarının olması,
- Personelin şikâyet ve sorunlarını yöneticilere rahat ulaştırabilmesi,
- Demokratik yönetim ve çalışma ortamı,
- Tüm Bütçe kayıtlarının elektronik ortamda saklanması,
- Üst Yönetimle iletişimin güçlü olması,
- Üniversitemizce elde edilen kira gelirlerinden, ödenek ihtiyacı bulunan diğer kalemlere aktarma yapılarak mal ve hizmetin devamının sağlanması.

B- Zayıflıklar

- Nitelikli personel sayısının yetersizliği
- Bütçe/mali kaynak yetersizliği
- Mevzuatın yoğun ve değişken olması
- Hizmet verilen birim sayısının fazla olması
- Harcama birimlerinin ödenek yetersizliği nedeniyle plansız ve yoğun talepleri

C- Değerlendirme

Başkanlığımız, kendi yetki ve sorumluluğundaki görevleri yasalara uygun ve eksiksiz bir şekilde yerine getiren, teknolojik imkânlarla donanmış ve bu gelişmeleri çalışmalarına yansıtan, Üniversite içerisinde; işinde uzman, yaratıcı, yenilikçi ve katılımcı elemanlarının vereceği hizmet ile örnek gösterilen bir Başkanlık olmayı hedeflemektedir.

Bu kapsamda, üstün yönlerimizin geliştirilmesi ve zayıf yönlerimizin iyileştirilmesi Başkanlığımız tarafından üretilen hizmet kalitesini, hizmet alan ve çalışan memnuniyetini olumlu yönde etkileyecek ve Başkanlığımızın hedeflerine ulaşmasına katkı sağlayacaktır.

V- ÖNERİ VE TEDBİRLER

İdari ve Mali İşler Daire Başkanlığı 2014 yılı faaliyet raporu, Başkanlığımızın misyon, vizyon amaç ve hedeflerinin yanı sıra faaliyetlerine ilişkin bilgi ve değerlendirmelerini, performans bilgilerinin, Başkanlık kabiliyet ve kapasitesinin değerlendirmesini içermektedir. Raporda ayrıca, Başkanlığımızın temel politikaları ve öncelikleri, üstün ve zayıf yönleri, amaç ve hedefleri ortaya

konularak bu hedeflere ulaşılması doğrultusunda uygulanması gereken stratejiler de belirtilmiştir.

- Kamu zararına hiçbir şekilde meydan vermeden titizlikle çalışan Başkanlığımızın mali bir birim olması nedeni ile çalışanlarımızca yapılacak ufak hatanın bile büyük bir risk doğuracağı düşünülerek, kadrolu ve nitelikli personel eksliğimizin öncelikli olarak giderilmesi gerekmektedir.
- Başkanlığımız personelinin günün değişen şartlarına uyumunun sağlanması, daima değişime açık olan kendini yenileyen esnek bir yapıya kavuşturulması zorunludur.
- Başkanlığımız tarafından verilen hizmet alanlarının her geçen gün büyümesi ve üniversitemizde ilave tesisler açılması nedeniyle, yetersiz kalan bütçe ödenekler artırılmalı,
- Bütçe harcamalarında önceden hedeflenen stratejik plan ve programlarda sapmalar minimum seviyeye indirilmeli,
- Her bir harcama biriminin yılı bütçesini gerçek ihtiyaçlarına göre düzenlemesi,
- Öz gelirler daha rasyonelce kullanılabilirliktir.

İÇ KONTROL GÜVENCE BEYANI

Harcama yetkilisi olarak yetkim dâhilinde;

Bu raporda yer alan bilgilerin güvenilir, tam ve doğru olduğunu beyan ederim.

Bu raporda açıklanan faaliyetler için idare bütçesinden harcama birimimize tahsis edilmiş kaynakların etkili, ekonomik ve verimli bir şekilde kullanıldığını, görev ve yetki alanım çerçevesinde iç kontrol sisteminin idari ve mali kararlar ile bunlara ilişkin işlemlerin yasallık ve düzenliliği hususunda yeterli güvenceyi sağladığını ve harcama birimimizde süreç kontrolünün etkin olarak uygulandığını bildiririm.

Bu güvence, harcama yetkilisi olarak sahip olduğum bilgi ve değerlendirmeler, iç kontroller, iç denetçi raporları ile Sayıştay raporları gibi bilgim dâhilindeki hususlara dayanmaktadır.

Burada raporlanmayan, idarenin menfaatlerine zarar veren herhangi bir husus hakkında bilgim olmadığını beyan ederim. (Yer-Tarih)

Naci İSKENDER
Daire Başkanı V.