

KARADENİZ TEKNİK ÜNİVERSİTESİ
Karadeniz Araştırmaları Enstitüsü
Müdürlüğü
2020 Birim Faaliyet Raporu



İÇİNDEKİLER

ÜST YÖNETİCİ SUNUŞU	4
I- GENEL BİLGİLER	5
A- Mısyon ve Vizyon	5
B- Yetki, Görev ve Sorumluluklar	5
C- İdareye İlişkin Bilgiler	6
1- Fiziksel Yapı	6
1.1 Karadeniz Teknik Üniversitesi Taşınmazlarının Dağılımı	6
1.2 Karadeniz Teknik Üniversitesi Kapalı Alanlar	6
1.3 Eğitim Alanlarının Teknolojik Donanımı	6
1.4 Taşıtlar	6
1.5 Sosyal Alanlar	6
1.6 Hizmet Alanları	7
1.7 Hastane Alanları	7
2- Örgüt Yapısı.....	7
3- Bilgi ve Teknolojik Kaynaklar	7
3.1 Kullanılan Bilişim Sistemleri	8
3.2 Yazılımlar ve Bilgisayarlar	8
3.3 Kütüphane Kaynakları	8
3.4 Diğer Bilgi ve Teknolojik Kaynaklar	8
4- İnsan Kaynakları	8
4.1 Akademik Personel	8
4.2 Öğretim Elemanına Düşen Öğrenci Sayısı	8
4.3 Yabancı Uyrıklı Akademik Personel	8
4.4 Diğer Üniversitelerde Görevlendirilen Akademik Personel	8
4.5 Birimler Düzeyinde Öğretim Elemanı Sayıları	8
4.6 Başka Üniversitelerden Üniversitemizde Görevlendirilen A.Personel	9
4.7 Akademik Personelin Yaş İtibariyle Dağılımı	9
4.8 İdari Personel	9
4.9 İdari Personelin Eğitim Durumu	9
4.10 İdari Personelin Hizmet Süresi	9
4.11 İdari Personelin Yaş İtibarı ile Dağılımı	9
4.12 Personelin Cinsiyet Dağılımı	9
4.13 Sözleşmeli Personel ve İşçiler	9
4.14 Yıllar İtibarı ile Personel Sayılarının Dağılımı	9
5- Sunulan Hizmetler	10
5.1 Eğitim Öğretim Hizmetleri	10
5.2 Sağlık Hizmetleri	10
5.3 Sosyal Hizmetler	10
5.4 Araştırma Hizmetleri	10
5.5 Kültür Hizmetleri	11
5.6 Bilgi İşlem ve Kütüphane Hizmetleri	11
	11
	11
	11
	11
	11
	12
	13

5.7 Spor Hizmetleri	13
5.8 Öğrenci Kulüpleri Faaliyetleri	13
5.9 Eğitim Öğretimle İlgili Diğer İdari Faaliyetler	13
5.10 Talep, Şikayet ve İhbarlar	13
6- İç Kontrol ve Kalite Güvence Sistemi	14
6.1 Yönetim ve İç Kontrol Sistemi	14
6.2 Kalite Güvence Sistemi	16
II- AMAÇ ve HEDEFLER	
A- İdarenin Amaç ve Hedefleri	17
B- 2019-2023 Stratejik Plan 2019 Yılı İzleme ve Deęerlendirmesi	17
	18
III- FAALİYETLERE İLİŐKİN BİLGİ VE DEęERLENDİRMELER	
A- Mali Bilgiler	20
1- Bütçe Uygulama Sonuçları	20
1.1 Bütçe Giderleri	20
1.2 Bütçe Giderlerine İliŐkin Açıklamalar	20
2- Mali Denetim Sonuçları	20
2.1 İç Denetim	21
2.2 DıŐ Denetim	21
B- Performans Bilgileri	21
1- Faaliyet ve Proje Bilgileri	21
1.1 Faaliyet Bilgileri	22
1.2 Yayınlarla İlgili Faaliyet Bilgileri	22
1.3 Ödüller	22
	23
IV- KURUMSAL KABİLİYET ve KAPASİTENİN DEęERLENDİRİLMESİ	
	25
A- Üstünlükler	26
B- Zayıflıklar	26
C- Fırsatlar	26
D- Tehditler.....	26
	26
	27
V- ÖNERİ VE TEDBİRLER	27
	27
	27

¼ST Y¼NETİCİ SUNUŐU

Karadeniz Teknik Üniversitesi Karadeniz Arařtırmaları Enstitüsü 25/02/2009 tarihinde Resmi Gazete'nin 2009/14724 karar sayısı ile kurulmuş olup belirtilen tarihten itibaren Enstitünün akademik, idari ve altyapı y¼nden güçlendirme faaliyetleri devam etmektedir.

Bilindięi üzere arařtırma enstitülerinin kuruluşundaki en önemli amaç kendi misyon ve vizyonları doęrultusunda arařtırma faaliyetlerinde bulunmak, bu faaliyetleri kongre, sempozyum, çalıřtay ve konferans gibi bilimsel etkinliklerle bilim dünyası ve kamuoyu ile paylaşmak, ilgilendięi alanda lisansüstü eğitim-öęretim yapmak, gerektięinde karar alıcı mercilere raporlar sunmaktır. Bu bağlamda enstitülerin özellikle akademik alanda olmak üzere güçlü bir kadroya kavuřturulması, ihtisas k¼t¼phanelerinin ve veri bankalarının oluřturulması hayati öneme sahiptir. Bu anlamda geçtięimiz yıllarda Enstitümüze bölgenin yakın dönemi üzerine arařtırma yapan akademik personel alınmaya başlanmış, bölge açısından önemli sayılabilecek arřiv kaynakları ve basılı dok¼manlar birimimiz aracılıęı ile üniversite k¼t¼phanesine aktarılmıřtır. Bu husuta yeni girişimlerde bulunmaya devam edilmektedir.

Enstitümüzün bundan sonraki süreç içerisinde akademik ve idari kadro olanaklarının ve bütçe kaleminin güçlendirilmesi Karadeniz Bölgesinin tarihi, kültür¼, sosyal yapısı, iktisad¼ durumu ve bölgeye yönelik uluslararası gelişmeler hakkında kapsamlı çalıřmalar yapabilme imkânlarının genişletilmesi, belirlenen arařtırma alanları çerçevesinde projeler hazırlanması, yayın faaliyetlerine devam edilmesi, sempozyum, panel, çalıřtay ve konferanslar düzenlenmesi planlanmaktadır.

5018 sayılı Kamu Mali Y¼netimi ve Kontrol Kanununun hesap verme sorumluluęu çerçevesinde Enstitümüz birimlerinin katılımı ile hazırlanan 2020 Yılı Faaliyet Raporumuzu kamuoyunun bilgisine sunar, Enstitümüzün gelişmesine ve faaliyetlerin gerçekteşmesine katkı veren her bir kurum, kuruluş ve meslektaşlarımıza teřekkürlerimi ve minnettarlıęımı sunarım.

Saygılarımla,

Prof. Dr. Mehmet OKUR
M¼d¼r

I- GENEL BİLGİLER

A- Misyon ve Vizyon

Misyon

Karadeniz Teknik Üniversitesi Karadeniz Arařtırmaları Enstitüsü öğretim, arařtırma ve toplum hizmetleri etkinliklerini evrensel standartlarda yürüterek Karadeniz Bölgesinin tarihi, kültürü, sosyal yapısı, iktisadî durumu ve bölgeye yönelik uluslararası gelişmeler hakkında kapsamlı çalışmalar yapmayı, bu anlamda yerel ve ulusal karar alıcı mercilerin politikalarına bilimsel alanda katkıda bulunmayı ve bölgeye yönelik olmak üzere lisansüstü eğitim öğretim faaliyetleri yürütmeyi amaç edinmiştir.

Vizyon

Vizyonumuz; nitelikli bilimsel arařtırma ve yayın yapabilen, uluslararası düzeyde saygın bir kuruluş olarak tanınmak, Karadeniz havzası ekseninde yapılacak bilimsel ve kültürel etkinliklere öncülük eden ve evrensel değerler çerçevesinde, yüksek düzeyde kaliteli eğitim verebilen bir kurum olmaktır.

B- Yetki, Görev ve Sorumluluklar

Enstitü Organları

2547 sayılı Yükseköğretim Kanununun 19. maddesi ile enstitü organları; enstitü müdürü, enstitü kurulu ve enstitü yönetim kurulu olmak üzere oluşturulmuştur.

Enstitü Müdürü

Rektörlüğe baęlı enstitülerde atama doğrudan rektör tarafından yapılır. Süresi biten müdür tekrar atanabilir. Enstitü müdürünün, enstitüde görevli aylıklı öğretim elemanları arasından üç yıl için atayacağı en çok iki yardımcısı bulunur.

Görevleri;

- Enstitü Kurullarına başkanlık etmek, enstitü kurullarının kararlarını uygulamak ve enstitü birimleri arasında düzenli çalışmayı sağlamak,
- Her öğretim yılı sonunda ve istediğinde enstitünün genel durumu ve işleyişi hakkında rektöre rapor vermek,
- Enstitünün ödenek ve kadro ihtiyaçlarını gerekçesi ile birlikte rektörlüğe bildirmek, enstitü bütçesi ile ilgili öneriyi enstitü yönetim kurulunun da görüşünü aldıktan sonra rektörlüğe sunmak,

- Enstit¼n¼n birimleri ve her d¼zeyindeki personeli ¼zerinde genel g¼zetim ve denetim g¼revini yapmak,
- 2547 sayılı Kanun ile kendisine verilen dięer g¼revleri yapmaktır.

Enstit¼ Kurulu

M¼d¼r¼n başkanlıęında m¼d¼r yardımcıları ve enstit¼y¼ oluřturan ana bilim dalı başkanlarından oluřur.

G¼revleri;

- Enstit¼n¼n, eęitim-¼ęretim, bilimsel arařtırma ve yayın faaliyetleri ve bu faaliyetlerle ilgili esasları plan, program ve eęitim-¼ęretim takvimini kararlařtırmak,
- Enstit¼ y¼netim kuruluna ¼ye seęmek,
- 2547 sayılı Kanunla verilen dięer g¼revleri yapmaktır.

Enstit¼ Y¼netim Kurulu

M¼d¼r¼n başkanlıęında m¼d¼r yardımcıları, m¼d¼r¼ce g¼sterilecek altı aday arasından enstit¼ kurulu tarafından ¼ç yıl ięin seęilecek ¼ç ¼ęretim ¼yesinden oluřur.

G¼revleri;

- Enstit¼ kurulunun kararları ile tespit ettięi esasların uygulamasında m¼d¼re yardım etmek,
- Enstit¼n¼n eęitim-¼ęretim, plan ve programları ile takvim uygulamasını saęlamak,
- Enstit¼n¼n yatırım, program ve b¼t¼ce tasarısını hazırlamak,
- Enstit¼ m¼d¼r¼n¼n enstit¼ y¼netimi ile ilgili getireceęi b¼t¼n iřlerde karar almak,
- ¼ęrencilerin kabul¼, ders intibakları ve ¼ıkarılmaları ile eęitim-¼ęretim ve sınavlara ait iřlemleri hakkında karar vermek,
- 2547 Sayılı Kanunla verilen dięer g¼revleri yapmaktır.

C- İdareye İliřkin Bilgiler

1- Fiziksel Yapı

1.1 Karadeniz Teknik ¼niversitesi Tařınmazlarının Daęılımı (*)

(Edebiyat Fak¼ltesi Raporunda G¼sterilmiřtir.)

1.2 Karadeniz Teknik ¼niversitesi Kapalı Alanların Daęılımı (*)

1.3 Eęitim Alanlarının Teknolojik Donanımı

1.4. Tařıtlar

1.5- Sosyal Alanlar

1.5.1 Yemekhaneler, Kantinler ve Kafeteryalar(*)

1.5.2 Eęitim ve Dinlenme Tesisleri / Misafirhaneler (*)

1.5.3 Öğrenci Yurtları (*)

1.5.4 Lojmanlar (*)

1.5.5 Spor Tesisleri

1.5.6 Kongre ve K¼lt¼r Merkezleri/Çok Amaçlı Salonlar (*)

1.6- Hizmet Alanları

1.6.1 Akademik/İdari Personel Hizmet Alanları (*)

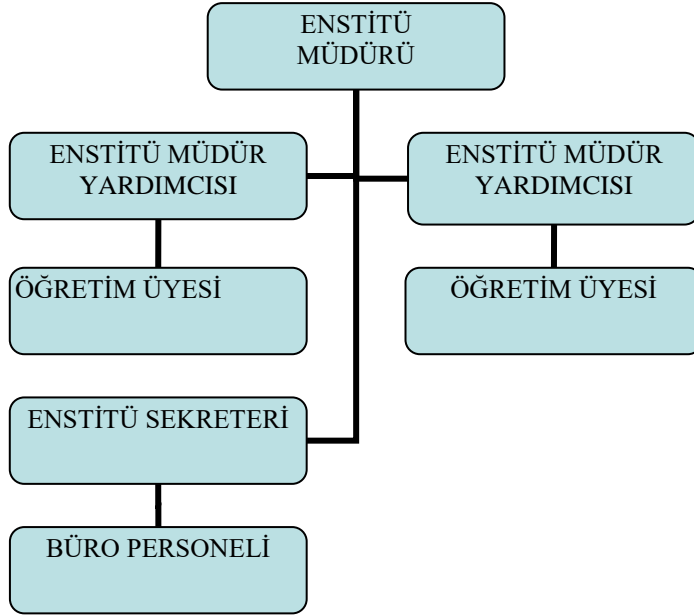
	Sayısı(Adet)	Alanı(m ²)	Kullanan Sayısı (Kiři)
Akademik Personel Çalıřma Odası	4	75	4
İdari Personel Çalıřma Odası	3	41	1
Toplam	7	116	5

1.6.2 K¼t¼phane Hizmet Alanları (*)

1.7 Hastane Alanları (*)

2- Örg¼t Yapısı

Karadeniz Arařtırmaları Enstit¼s¼, mevcut durumda m¼d¼r ve m¼d¼r yardımcıları koordinasyonunda idare edilmekte, kararlar oluřturulan akademik kurul tarafından alınmakta, gerçekteřirilen faaliyetler, Enstit¼ M¼d¼r¼ koordinasyonunda m¼d¼r yardımcıları, öğretim üyeleri ve idari personelin eřit görev daęılımı çerçevesinde y¼r¼t¼lmektedir.



3 - Bilgi ve Teknolojik Kaynaklar

3.1 Kullanılan Biliřim Sistemleri (*)

Birimler	Biliřim Sisteminin Adı	Kullanıcı Sayı
Mali İřler	Harcama Yönetim Sistemi (HYS)	1
	Kamu Harcama ve Muhasebe Biliřim Sistemi (KBS)	1
Yönetim İřleri	Elektronik Belge Yönetim Sistemi (EBYS)	3
Eęitim İřleri		

3.2 Yazılımlar ve Bilgisayarlar (*)

Cinsi	Kullanımda Olan			Depoda bulunan	Toplam
	İdari Amaçlı (Adet)	Eęitim Amaçlı (Adet)	Arařtırma Amaçlı (Adet)		
<i>Yazılım (Hazır program, lisans gibi)</i>					
Masa Üstü Bilgisayar	2		6	5	13
Tařınabilir (Dizüstü) Bilgisayar					

3.3 Kütüphane Kaynakları (*)

3.4 Dięer Bilgi ve Teknolojik Kaynaklar

Cinsi	İdari Amaçlı (Adet)	Eęitim Amaçlı (Adet)	Arařtırma Amaçlı (Adet)	Cinsi	İdari Amaçlı (Adet)	Eęitim Amaçlı (Adet)	Arařtırma Amaçlı (Adet)
Akıllı Tahta				Faks			
Projeksiyon			1	Fotoęraf mak.			
Slayt makinesi				Kameralar			

Tepeg¼z				Televizyonlar			
Episkop				Tarayıcılar	2		
Barkot Okuyucu				M¼zik Setleri			
Baskı makinesi				Mikroskoplar			
Fotokopi makinesi			1	DVD'ler			
Optik Okuyucu				G¼c Kaynaęı			

4- İnsan Kaynakları(*)

4.1 Akademik Personel

	Yıllar İtibarıyla		
	2018	2019	2020
Profes¼r			
Doçent			
Doktor Öğretim Üyesi	3	3	3
Öğretim Üyeleri Toplamı	3	3	3
Öğretim Görevlisi			
Okutman			
Çevirici			
Eęitim-Öğretim Planlamacısı			
Uzman			
Arařtırma Görevlisi			
Öğretim Üyesi Dıřındaki Akademik Personel Toplamı			
Genel Toplam			

4.2 Öğretim Elemanına Düşen Öğrenci Sayısı

4.3 Yabancı Uyruklu Akademik Personel

4.4 Dięer Üniversitelerde Görevlendirilen Akademik Personel

4.5 Birimler Düzeyinde Öğretim Elemanı Sayıları

4.6 Başka Üniversitelerden Üniversitemizde Görevlendirilen Akademik Personel

4.7 Akademik Personelin Yaş İtibarıyla Daęılımı

Akademik Personelin Yaş İtibarıyla Daęılımı

	21-25 Yaş	26-30 Yaş	31-35 Yaş	36-40 Yaş	41-50 Yaş	51- Üzeri
Kiři Sayısı				1	2	
Yüzde				%33	%67	

4.8 İdari Personel

Hizmet Sınıfları	Kadrosu Biriminizde Bulunup aynı zamanda Biriminizde Çalıřan Personel Sayısı	13/b-4 ile Biriminizde Görevlendirilen Personel Sayısı
Genel İdari Hizmetleri	1	
Teknik Hizmetleri Sınıfı		
Saęlık Hizmetleri Sınıfı		
Yardıma Hizmetler Sınıfı		
...		
	1	

*T¼m birimler tarafından dolduracaktır.

4.9 İdari Personelin Eęitim Durumu

Kadrosu Biriminizde Bulunan İdari Personelin Eęitim Durumu

Kiři Sayısı	İlköęretim	Lise	Ön lisans	Lisans	Y¼ksek L. ve Doktora
	Y¼zde			1	
			%100		

4.10 İdari Personelin Hizmet S¼releri

Kadrosu Biriminizde Bulunan İdari Personelin Hizmet S¼resi

	1 - 3 Yıl	4 - 6 Yıl	7 - 10 Yıl	11 - 15 Yıl	16 - 20 Yıl	21 - Üzeri
Kiři Sayısı						1
Y¼zde						%100

4.11 İdari Personelin Yař İtibariyle Daęılımı

Kadrosu Biriminizde Bulunan İdari Personelin Yař İtibariyle Daęılımı

Kiři Sayısı	21-25 Yař	26-30 Yař	31-35 Yař	36-40 Yař	41-50 Yař	51- Üzeri
	Y¼zde					
						%100

4.12 Personelin Cinsiyet Daęılımı

Kadrosu Biriminizde Bulunan Kadın Erkek Personel Daęılımı Sayıları

	Kadın	Erkek	Toplam	K %	E %
Akademik Personel	1	2	3	%33	%67
İdari Personel		1	1		%100
TOPLAM	1	3	4		

4.13 S¼zleřmeli Personel ve İřçiler

4.14 Yıllar İtibarı ile Personel Sayılarının Daęılımı

Personel Sınıfı	2018 Yılı	2019 Yılı	2020 Yılı
Akademik Personel	3	3	3
Yabancı Uyruklu Akademik Personel			
İdari Personel	1	1	1
S¼zleřmeli Personel			
S¼rekli İřçiler			
S¼rekli İřçiler (696 KHK)			
TOPLAM	4	4	4

5-Sunulan Hizmetler

5.1 Eęitim Öğretim Hizmetleri

5.1.1 Eęitim Öğretim Hizmeti Sunan Birimler

5.1.2 Öğrenci Sayıları (*)

5.1.3 Yabancı Dil Hazırlık Sınıfı Öğrenci Sayıları

5.1.4 Öğrenci Kontenjanları ve Doluluk Oranları

5.1.5 Öğrenim D¼zeyinde Program Sayıları

Program Sayıları	Ön Lisans	Lisans Program	Y¼ksek lisans	Doktora

5.1.6 Y¼ksek Lisans ve Doktora Programları (*)

5.1.7 Yabancı Uyruklu Öğrenciler(*)

5.1.8 Engelli Öğrenci Sayıları

5.1.9 Alanlarına göre öğrenci sayıları

5.1.10 Mezun Öğrenci Sayıları (2019-2020)

5.1.10.1 Kuruluşundan Bugüne Kadar Mezun Öğrenci Sayıları

5.1.11 Yatay Geçiş Sayıları

5.2 Sağlık Hizmetleri

5.3 Sosyal Hizmetler

5.3.1 Barınma Hizmetleri

5.3.2 Beslenme Hizmetleri

5.4 Bilimsel Arařtırma Faaliyetleri

5.4.1 2020 Yılı BAP Proje Bilgileri(*)

Bilimsel Arařtırma Projeleri						
PROJELER	2020					
	Önceki Yıllardan Devreden Proje	Yıl İçinde Eklenen Proje	Toplam Proje Sayısı	Yıl İçinde Tamamlanan Proje	Toplam BAP Projelerinin Ödenek Toplamı	Özel Hesaplardan yıl içerisinde yapılan harcama TL
BİLİMSEL ARAřTIRMA PROJELERİ						

5.4.2 2020 Yılında Kabul Edilen ve Önceki Yıllardan Devreden BAP Projelerinin Birimlere Göre Dağılımı(*)

5.4.3 2020 Yılında Kabul Edilen BAP Projelerinin Türlerine Göre Dağılımı(*)

PROJE TÜRÜ	PROJE SAYISI	TOPLAM BÜTÇE (TL)
BAP01- Temel Arařtırma Projesi		
BAP02- Hızlı Destek Projesi		
BAP03- Bařlangıç Destek Projesi		
BAP04- Arařtırma Altyapı Projesi		
BAP05-Yurt Dıřı Arařtırma Projesi		
BAP06-Lisansüstü Tez Projesi		

BAP07-Arařtırma Teřvik Projesi		
BAP08-Sanayi İř Birlięi Projesi		
BAP09-Öncelikli Alanlar Arařtırma Projesi		
BAP10 -Lisans Öğrenci Projesi		
TOPLAM		

5.4.4 2020 Yılı Kurum Dıřı Proje Bilgileri

	Proje Sayısı	Projelerin Toplam Bütçesi
2020 Yılında açılan TÜBİTAK Projesi		
2020 yılında Açılan Dięer (TAGEM, Gençlik Spor, DOKA, DOKAP,BOREN vb.		

5.5 K¼lt¼r Hizmetleri (*)

Tiyatro ve Oyunlar	.
Konser ve Müzikal	
Gösteri	
Söyleři	

5.6 Bilgi İřlem ve K¼t¼phane Hizmetleri

5.6.1 2020 Yılı WEB Ziyaretçi Sayıları ve 2020 Yılı Destek Talepleri

2020 Web Ziyaretçi Sayıları				
T¼rkçe	İngilizce	Arapça	Rusça	Toplam
2020 Dięer Web Hizmetleri				
Toplumsal Hizmetlere Ait Web Sitesi Ziyaretçi Sayısı				

Mezun Sistemine Kayıtlı Mezun Sayısı	
UYGAR' ların Web Ziyaretçi Sayısı	

* Üniversite Genel Bilgi İşlem Dairesi Başkanlığı tarafından dolduracaktır.

2020 Destek Talepleri	
Kategori	Sayısı
KTÜ Personeli E-posta Talebi	
Teknik Servis	
...	

5.7 Spor Hizmetleri

5.8 Öğrenci Kulüpleri Faaliyetleri

5.9 Eğitim Öğretim ve Diğer İdari Faaliyetler

5.10 Talep, Şikayet ve İhbarlar

	CİMER/DENETLEME KURULU/REKTÖRLÜK/BÖLÜM			Açıklama
	Öğrenci	Personel	Diğer	
Şikayet				
Talep/Öneri/Bilgi				
İhbar				
TOPLAM				

6- İ Kontrol ve Kalite G¼vence Sistemi

6.1 Y¼netim ve İ Kontrol Sistemi

Birimimizde kamu i kontrol standartları, i kontrol sisteminin iřleyiři ve etik davranıř ilkeleri hakkında periyodik toplantılar yapılmakta; ilgili personel bilgilendirilmektedir. Akademiye ve kamuoyuna sunulan hizmetlerle ilgili olmak üzere kadro oluřturma s¼reci devam etmekte olup mevcut personel aracılıęıyla birimizin arařtırma alanı iine giren konularda bilimsel etkinlikler (kongre, alıřtay, panel, konferans) yapılmaktadır. Kurumumuzun misyonu ve belirlenen etkinliklerle ilgili olarak birimizdeki g¼rev daęılımı ve organizasyonu hesap vermeye uygun bir řekilde d¼zenlenmiřtir. Birim misyonu ile idari birimlerin misyonu ¼rt¼řmekte ve gerekli durumlarda bu konuyla ilgili revizyon yapılmaktadır. Birimdeki hassas g¼revler, ilgili prosed¼r ve eęitim ihtiyacına y¼nelik iyileřtirme alıřmaları devam etmektedir. Haftalık olarak yapılan toplantılarla ilgili personele verilen g¼revlerin takibi saęlanmaktadır. Personel performansının yukarıya ıkarılabilmesi iin teřvik edici teorik bilgiler verilip uygulamalar yapılmaktadır. Birimizde insan kaynaklarına y¼nelik řartlar ve prosed¼rlere mevcuttur. Birimizdeki iř akıř s¼releri birim y¼neticileriyle saęlanmaktadır.

Birimimizde her bir faaliyet iin etkin kontrol ve stratejisi belirlenmekte, birimin iř kaydı, faaliyetlerin belli bir sistem esasında dosyalanıp depolanmasıyla saęlanmaktadır.

Birimimizde i kontrol¼n etkin bir řekilde saęlanabilmesi, s¼rekli izleme faaliyetlerinin gerekleřebilmesi iin periyodik toplantılar aracılıęıyla fikir alıř veriři ekseninde deęerlendirme yapılmakta; birim y¼netimi ile personel arasında iř b¼l¼m¼ yapılarak s¼recin saęlıklı ve ivedi olarak iřlemesi saęlanmaktadır.

6.1.1 D¼zenlenen Eęitimler (Strateji Geliřtirme D.B)

6.1.2 Hazırlanan İ Kontrol Dok¼manları

6.1.3 İ Kontrol Standartlarına Y¼nelik Yapılan alıřmalar (*)

BİLEŐENLER	STANDARTLAR	GEREKLEŐTİRİLEN EYLEMLER
KONTROL ORTAMI	Standart 1: Etik Deęerler ve Duruřluk	
	Standart 2: Misyon, Organizasyon Yapısı ve G¼revler	<ul style="list-style-type: none"> Unvan bazlı (B¼lum bařkanı, Daire Bařkanı, Őube Muduru, Memur vb) "g¼rev tanımı" teblię edildi

	Standart 3: Personelin Yeterlilięi ve Performansı	<ul style="list-style-type: none"> Personelin yeterlilięi ve performansını arttırmak amacıyla Genel Sekreterlik tarafından düzenlenen Memur Akademisi eęitim programlarına personelin katılımı saęlandı.
	Standart 4: Yetki Devri (Yetki Devretme, İmza Yetkisi)	
RİSK DEęERLENDİRME	Standart 5: Planlama ve Programlama	<ul style="list-style-type: none"> 2019-2023 donemi stratejik plan için, veri giriři düzenli olarak yapılmıřtır.
	Standart 6: Risklerin Belirlenmesi ve Deęerlendirilmesi	
KONTROL FAALİYETLERİ	Standart 7: Kontrol Stratejileri ve Yontemleri	<ul style="list-style-type: none"> Butçe hazırlandı.
	Standart 8: Prosed¼rlerin Belirlenmesi	
	Standart 9: G¼revler Ayrılıęı	<ul style="list-style-type: none"> 2020 yılında mali karar ve iřlemlerin onaylanması, uygulanması, kaydedilmesi ve kontrol edilmesi g¼revleri mevcut personel arasında paylařtırılarak, yeni Piyasa Fiyat Arařtırma Komisyonu, Demirbař ve Sarf Malzemesi Muayene ve Kabul Komisyonu ile Tařınır Sayım Kurulu oluřturuldu.
KONTROL FAALİYETLERİ	Standart 10: Hiyerarřik Kontroller	
	Standart 11: Faaliyetlerin S¼reklięi	
	Standart 12: Bilgi Sistemleri Kontrolleri	
BİLGİ VE İLETİŐİM	Standart 13: Bilgi ve İletifim	
	Standart 14: Raporlama	<ul style="list-style-type: none"> Stratejik plan, faaliyet raporu web sayfasından yayımlanarak kamuoyu ile paylařıldı.
	Standart 15: Kayıt ve Dosyalama Sistemi	<ul style="list-style-type: none"> ELEKTRONİK BELGE YONETİM SİSTEMİ (EBYS) ile 2020 yılı ięerisinde Enstitude ■ kurum ięi yazıřma yapıldı.
	Standart 16: Hata, Usuls¼zl¼k ve Yolsuzlukların Bildirilmesi	<ul style="list-style-type: none"> Mali konularla ilgili olarak ■ iřlem geręekleřtirildi.
İZLEME	Standart 17: İę Kontrol¼n Deęerlendirilmesi	<ul style="list-style-type: none"> Uyum eylem planı kapsamında y¼rut¼len faaliyetler bu raporla paylařıldı.

Standart 18 İ Denetim	<ul style="list-style-type: none"> İ DENETİM 2020 yılı ierisinde Enstitumuzde herhangi bir denetim veya izleme faaliyeti yapılmadı Yapıldı ise, bulgular ve izleme sonuçları özetlenecek DIŐ DENETİM 2020 yılında gerekleřtirilen [] mali iŐlemlerle ilgili SayıŐtay Denetileri tarafından herhangi bir sorgu alınmadı
------------------------	--

6.1.4 Ön Mali Kontrol

Birimimizde 2020 yılı ierisinde gerekleřtirilen mali iŐlemlerin t¼r ve sayılarına ait bilgiler aŐağıdaki tabloda g¼sterilmiŐtir.

İŐLEM	SAYI	İŐLEM	SAYI	İŐLEM	SAYI
MaaŐ	16	Mesai		Telefon	8
Ek Ders		Satın Alma	2	J¼ri Ödemesi	
Yolluk		HakediŐ Dosyası		Döner Sermaye Ödemesi	

*B¼t¼n Harcama Birimleri tarafından KBS, MYS, DMIS gibi sistemlerden oluŐturdukları belge sayısı esas alınarak doldurulacaktır.

6.2- Kalite Güvence Sistemi

KT¼ Kalite Güvence Sistemi Yönergesi kapsamında ve Biriminizde Kalite s¼relerinin iyileŐtirilmesi (Eęitim-Öęretim, AraŐtırma GeliŐtirme, Toplumsal Katkı ve Yönetim Sistemi) kapsamında, 2020 yılı alıŐmaları hakkında özet bilgi verilecektir.

GeliŐmeye Aık Yönler	Deęerlendirme
Mezunlarla İletişim Kurulması kapsamında yapılan faaliyet varsa özet.	
Birim Kalite Komisyonu'nun 2020 yılı ierisindeki toplantılarında alınan kararlar kapsamında yapılan iyileŐtirmeler kısaca belirtilecektir.	
2020 yılı ierisinde yapılan Birim DanıŐma Kurulu toplantısında alınan kararlar kapsamında yapılan iyileŐtirmeler varsa özet	
Öęrenci Kalite Komisyonu için Biriminizi temsilen öęrenci seildi mi?	

Biriminiz "Bize Yazın" mod¼l¼ne gelen geri bildirimlere ve cevaplara ait sayı

2020 yılı ierisinde Biriminiz tarafından (akademik, idari, ¼ęrenci, paydař vb.) anket yapıldı mı ? Anket sonularına istinaden faaliyetleriniz ¼zet

*Akademik Birimler tarafından doldurulacaktır

II- STRATEJİK PLAN AMA VE HEDEFLER

A- KT¼ 2019-2023 Stratejik Planı Ama ve Hedefler

AMA VE HEDEFLER	Ama 1- Enstit¼n¼n kuruluşunu tamamlamak.	
	Hedef 1. 1	Anabilim dalları oluřturmak.
	Hedef 1. 2	Yeterli akademik ve idari personel temini.
	Hedef 1. 3	Enstit¼n¼n fiziki ihtiyalarını gidermek.
	Hedef 1. 4	
	Ama 2- Karadeniz havzası ile ilgili bilimsel etkinlikler d¼zenlemek.	
	Hedef 2. 1	Panel, konferans, seminer vs. d¼zenlemek.
	Hedef 2. 2	İhtisas k¼t¼phanesi oluřturmak.
	Hedef 2. 3	Akademik dergi ıkarmak.
	Hedef 2. 4	Akademik alıřmaları kitap olarak yayımlamak.
	Ama 3- Kurumsal kapasiteyi artırmak ve kurumsal k¼lt¼r¼ yaygınlařtırmak.	
	Hedef 3. 1	Kurumsal memnuniyet ve aidiyet duygusu geliřtirilecektir.
	Hedef 3. 2	Kalite k¼lt¼r¼ yaygınlařtırılacaktır.
	Hedef 3. 3	
	Ama 4- Toplumsal sorunlara duyarlı ve öz¼m odaklı üniversite olmak.	
	Hedef 4. 1	Toplumsal sorunlara y¼nelik faaliyetler artırılacaktır.
	Hedef 4. 2	Bilginin topluma yayılması artırılacaktır.
	Hedef 4. 3	
	Ama 5- Uluslararasılaşmak	
	Hedef 5. 1	Uluslararası iř birlięi s¼releri geliřtirilecektir.
Hedef 5. 2	Uluslararası g¼r¼n¼rl¼l¼k daha da artırılacaktır.	

Hedef 5.3	
Hedef 5.4	

Stratejik Plan Veri Giriři sisteminde Birim Karneleri ve Deęerlendirme bolumunde oluřan veriler esas alınarak sorumlu olduęunuz gořtergelere iliřkin veriler girilecektir.

B. 2019-2023 Stratejik Plan 2020 Yılı İzleme ve Deęerlendirmesi

¼niversitemizin 2019-2023 Stratejik Planının ikinci uygulama yılı taahhütleri kapsamında biriminin sorumlu olduęu hedefler (gořtergelerle izlenen) ile ilgili faaliyetlere iliřkin bilgiler ařaęıdaki tabloda verilmiřtir.

Amaç1-Eđitim-öęretimde kaliteyi geliřtirerek deęiřime ve geliřime aęıköęrencileriyetiřtirmek ve mezun etmek.	2019	2020
Eđitim programlarının nitelięi geliřtirilecektir.		
Akredite olan lisans programlarının toplam lisans program içindeki oranı (Akreditasyon)		
Disiplinlerarası lisansüstü program sayısı		
M¼fredatları konu alan dıř paydařlarla yapılan toplantı sayısı		
Eđitim-öęretim altyapısı iyileřtirilecektir.		
K¼t¼phanedeki basılı kitap sayısı		
Öęrenci serbest çalıřma alanı (m ²)		
Öęretim elemanı nitelięi artırılabacaktır.		
Öęretim üyesi bařına d¼řen yayın (SCI, SSCI-exp, AHCI) sayısı		
Eđiticilerin eđitimine katılan öęretim üyesi sayısı		
Yurtdıřı bilimsel etkinlikler için yapılan akademisyen görevlendirme sayısı		
Öęrenci nitelięi artırılabacaktır.		
Kurum dıřı öd¼llendirilen öęrenci sayısı		
Öęrencilerin kiřisel ve mesleki geliřimlerine yönelik d¼zenlenen etkinlik sayısı		
Öęrenciler tarafından (On lisans, lisans, lisansüstü) bařvuru yapılan kurum dıřı proje sayısı		
Amaç 2- Yenilikçi üretim için arařtırma kapasitesini geliřtirmek.		
Giriřimcilik ve yenilikçilik k¼lt¼r¼ ile sanayi iřbirlięi geliřtirilecektir.		
¼niversite-Sanayi iř birlięi kapsamında yapılan proje sayısı (içerisinde bir sanayi kuruluřunun yer aldıęı TÜBİTAK, AB, Bakanlıklar, kontratlı ve benzeri projeler)		
¼niversite-Sanayi iř birlięi kapsamında y¼r¼t¼len lisansüstü tez sayısı		
Arařtırmacı insan kaynaęı geliřtirilecektir.		
Kamu kurumları veya özel sektör tarafından fonlanan toplam kurum dıřı proje sayısı (TÜBİTAK, AB, DOKA, DOKAP, TAGEM, Sektör Kontratlı, Bakanlık, BAP 08 ve benzeri)		
Lisansüstü (tezli yüksek lisans +doktora) öęrenci sayısının toplam öęrenci (ön lisans, lisans, tezli ve tezsiz yüksek lisans ile doktora) sayısına oranı		
Yıllık (ulusal + uluslararası) patent belge sayısı		
YOK 100/2000 doktora burs programına kayıtlı öęrenci sayısı		

Arařtırma altyapısı geliřtirilecektir.		
Akredite olan altyapı (laboratuvar vb.) sayısı		
Kurum dıřı destek, baęıř vb. katkı alan altyapı (UYGAR, laboratuvar vb.) sayısı		
K¼t¼phane veri tabanı sayısı		
Kurum ii (BAP) desteklenen altyapı proje sayısı		
Uygulama ve Arařtırma Merkezleri (UYGAR) daha etkin h¼le getirilecektir.		
UYGAR'lar tarafından yapılan etkinlik (eęitim, seminer, konferans) sayısı		
UYGAR'lar tarafından y¼r¼t¼len (kurum ii veya kurum dıřı) proje sayısı		
Akredite olan veya Kalite Belgesi alan UYGAR sayısı		
UYGAR'lar tarafından dıř paydařlarla yapılan toplantı/ziyaret sayısı		
Kurumsal kapasiteyi artırmak ve kurumsal k¼lt¼r¼ yaygınlařtırmak.		
Kurumsal memnuniyet ve aidiyet duygusu geliřtirilecektir.		
Personeli bir araya getiren sosyal etkinlik sayısı		
Mezunlarla iletiřim ve iřbirlięi g¼c¼lendirilecektir.		
Mezunlarla yapılan toplantı sayısı		
Toplumsal sorunlara duyarlı ve öz¼m odaklı üniversite olmak.		
Toplumsal sorunlara yönelik faaliyetler artırılabilecektir.		
Belirli g¼n ve haftalara yönelik yapılan etkinlik sayısı		
Dezavantajlı gruplara yönelik y¼r¼t¼len faaliyet sayısı		
Bilginin topluma yayılması artırılabilecektir.		
S¼rekli Eęitim Uygulama ve Arařtırma Merkezi tarafından topluma yönelik y¼r¼t¼len eęitim sayısı		
Uzaktan Eęitim Uygulama ve Arařtırma Merkezi tarafından topluma yönelik y¼r¼t¼len eęitim sayısı		
Toplumsal hizmetlere ait web sitelerinin ziyareti sayısı		
Saęlık alanında tanı, tedavi ve bakım s¼relerinde hizmet kalitesi artırılabilecektir.		
Acile bařvuran hastaların memnuniyet oranı		
Ayaktan bakım alan/yatan hasta memnuniyet oranı		
Saęlık hizmeti alıřanı memnuniyeti oranı		
ocuk Hastanesi ve Dıř Hekimlięi Fak¼ltesi binasının hizmete aılması		
Kalite alıřmaları kapsamında saęlık alıřanlarına yönelik d¼zenlenen eęitim sayısı		
Uluslararası iřbirlięi s¼releri geliřtirilecektir.		
Dięer üniversitelerle aılan uluslararası ortak program sayısı		
Yurt dıřı üniversiteler, kurum ve kuruluşlar ile y¼r¼t¼len faaliyet sayısı		
Yabancı dilde eęitim veren programların sayısı artırılabilecektir.		
Eęitimini % 100 yabancı dilde y¼r¼ten program sayısı		
Yabancı dilde verilen ders sayısı		
Uluslararası g¼r¼n¼rl¼k daha da artırılabilecektir.		

Tanıtım amaçlı katılım saęlanan uluslararası fuar vb. etkinlik sayısı		
Yabancı uyruklu öğretim elemanı sayısı		
Yabancı uyruklu öğrenci sayısı		
Birimlerimiz tarafından düzenlenen uluslararası sempozyum vb. etkinlik sayısı		

III- FAALİYETLERE İLİŐKİN BİLGİ VE DEęERLENDİRMELER

A-Mali Bilgiler

1- B¼tçe Uygulama Sonuçları

1.1. B¼tçe Giderleri

EKONOMİK D¼ZEYDE 2020 ÖDENEK KULLANIM DURUMU				
	BAŐLANGIÇ ÖDENEęİ	TOPLAM ÖDENEK	TOPLAM HARCAMA	GERÇEK ORANI %
B¼TÇE GİDERLERİ TOPLAMI				
PERSONEL GİDERLERİ	373.500,00	404.912,85	404.912,85	100
SGK DEVLET PRİMİ GİDERLERİ	71.000,00	75.839,49	75.839,49	100
MAL VE HİZMET ALIM İ GİDERLERİ	6.600,00	5.899,60	5.861,85	99,36
CARI TRANSFERLER				
SERMAYE GİDERLERİ				

* E-B¼tçe sistemi- Birim d¼zeyinde -Kurum İŐlemleri-Ödenek durum bilgisi- men¼s¼nden ekonomik kod yazılarak sorgulanabilir

*% Oranı (Toplam Harcama/Toplam ödenek) X 100 olarak hesaplanacaktır

1.2. B¼tçe Giderlerine İliŐkin Açıklamalar

Mali tablolar için baŐlangıç ödenekler ve harcamalar I. Öęretim ve II. Öęretim baz alınarak hazırlanmıŐtır. Birimimize 2020 yılında tahsis edilen 486.651,94 TL'nin 486.614,19TL' lirası harcanmıŐtır.

Kurumumuzun amaçlarına, belirlenmiŐ politikalara ve mevzuata uygun olarak faaliyetlerin etkili, ekonomik ve verimli bir Őekilde y¼r¼t¼lmesini, varlık ve kaynakların korunmasını, muhasebe kayıtlarının doęru ve tam olarak tutulmasını, mali bilgi ve yönetim bilgisinin zamanında ve g¼venilir olarak üretilmesini saęlamak üzere oluŐturulan organizasyon, yöntem, s¼reç ile iç denetimi kapsayan mali ve dięer kontroller yapılmıŐtır.

a)Personel Giderleri :

Personel giderleri için baŐlangıçta ayrılan 373.500,00 TL miktarlık ödeneye 31.412,85 TL eklenerek toplam 404.912,85 liralık bir ödenek tahsis edilmiŐtir. Bu ödenegin, 404.912,85 TL'si Fak¼lte/MYO personelinin maaŐ, ek ders, j¼ri ücretleri, sosyal haklar vb. giderler için yapılan ödemelerde kullanılmıŐtır.

b)Sosyal G¼venlik Kurumlarına Devlet Primi Giderleri :

Birimimizin iŐveren s¼fatiyla, çalıŐanları için ödenecek sigorta ve saęlık primi ödemeleri ile ilgili ekonomik gider kodunda 71.000,00 TL b¼tçe baŐlangıç ödenegi öngör¼lm¼Ő, yıl içinde Sosyal G¼venlik Kurumlarına Devlet Primi giderleri ekonomik kodundan

yapılan ekleme/d¼řme iřlemleri sonucunda oluřan 75.839,49 TL toplam ¼denekten 75.839,49 TL harcama yapılmıř,

c)Mal ve Hizmet Alımı Giderleri:

Birimimizin cari nitelikli giderlerinden olan b¼ro ve kırtasiye malzemesi, su ve temizlik malzemeleri, yakıt, elektrik alımları, laboratuvar malzemeleri, b¼ro ve iřyeri demirbař onarımları, rutin bakım onarım giderleri, telefon ve haberleřme giderleri, personelimize mevzuatları erevesinde ¼denen yurtii ve yurtdıřı geici ve s¼rekli g¼rev yolluęu giderleri ile ilgili ekonomik kodunda 6.600,00 TL b¼te bařlangı ¼deneęi ¼ng¼r¼lm¼řt¼r.

B¼te yılı ierisinde ihtiya duyulan tertiplere toplam ekleme/d¼řme iřlemleri sonucunda oluřan Toplam ¼denekten 6.600,00 TL toplam ¼denekten 5.861,85 TL harcanmıřtır.

d)Cari Transferler:

e)Sermaye Giderleri

2- Mali Denetim Sonuları

2.1. İ Denetim

İ Denetim Birimince hazırlanıp Rekt¼rl¼k Makamınca onaylanan 2020 - 2022 İ Denetim Planı ve 2020 yılı i denetim programında Birimizde denetim, danıřmanlık ve izleme yapılan alan ařaęıdaki gibidir.

DENETİM VE DANIřMANLIK YAPILAN BİRİM	S¼RE	G¼REVLİ İ DENETİ
..... Fak¼ltesi/MYO/Bařkanlıęı	Hangi s¼reler hakkında denetim yapıldıęı bilgisi ¼zetlenecek.	
.....		
.....		

*2020 yılında denetim programı kapsamında denetlenen birimlerce doldurulacaktır.

2.2. Dıř Denetim

Sayıřtay Bařkanlıęı tarafından Üniversitemizde gerekleřtirilen denetimleri sonucunda hazırlanan denetim raporları ile sorgu/İlamlarda birimizin adına yapılan, bulgu cevabı, sorguya karřılık savunma cevabı vb. bilgiler yazılacaktır.

B- Performans Bilgileri

1- Bilimsel Faaliyet, Bilimsel Yayın ve Fikri Sınai M¼lkiyet Hakları Bilgileri

1.1. Faaliyet Bilgileri

Kurum ve Dięer Kuruluřlar/ niversiteler Tarafından D¼zenlenen Ulusal ve Uluslararası Bilimsel Toplantı Sayısı/Katılan sayısı

	Biriminiz tarafından d¼zenlenen				Dięer niversiteler ve dięer kuruluřlar tarafından d¼zenlenen			
	Ulusal		Uluslararası		Ulusal		Uluslararası	
	Faaliyet/Etkinlięin Adı	Etkinlięe katılan yabancı akademisyen /arařtırmaçı sayısı	Faaliyet/Etkinlięin Adı	Etkinlięe katılan yabancı akademisyen/arařtırmaçı sayısı	Faaliyet/Etkinlięin Adı	Katılan Öğretim Elemanı Sayısı	Faaliyet/Etkinlięin Adı	Katılan Öğretim Elemanı Sayısı
Kongre								
Sempozyum								
Konferans								
Panel								
Eęitim Semineri								
Açık Oturum								
Söyleři								

Tiyatro								
Konser								
Sergi								
Dergi	Karadeniz Arařtırmaları Enstitüsü Dergisi	3						
Kitap	1-Geçmişten Günümüze Karadeniz'de Ulaşım 2-Doęu Karadeniz Bölgesinin Kalkınmasında Turizm Sorunlar-Fırsatlar-Oneriler	2						
Toplam								

1.2. Bilimsel Yayınlar ve Fikri Sınai M¼lkiyet Haklarına İliřkin Bilgiler

	2018	2019	2020
SCI, SSCI, AHCI indexlerinde yer alan KTU adresli yayınların			
Öęretim Elemanı Bařına Yayın Sayısı			

BELGE T¼R¼	2020 Yılı İerisinde Tescillenen Sayı (Bařvuru tarihi ¼nceki yıllarda olup tescili 2020 yılında olanlar da dahil)		BAřVURU T¼R¼	Sadece 2020 Yılında Yapılan Bařvurular	
PATENT BELGE SAYISI	ULUSAL		PATENT BAřVURUSU	ULUSAL	
	ULUSLARARASI			ULUSLARARASI	
FAYDALI MODEL	ULUSAL		FAYDALI MODEL BAřVURUSU	ULUSAL	
	ULUSLARARASI			ULUSLARARASI	

TASARIM	ULUSAL		TASARIM BAřVURUSU	ULUSAL	
	ULUSLARARASI			ULUSLARARASI	

*Tabloda istenen bilgiler Teknoloji Transferi Uygulama Arařtırma Merkezinden Biriminiz itibari ile alınabilir.

DERGİLERDE EDİTÖRL¼K VE EDİTÖRLER KURULU ÜYELİęİ		2020 sayısı	
SCI, SCI-Expanded, SSCI ve AHCI kapsamındaki dergilerde editörl¼k ve editör kurulu üyelięi			
Alan endeksleri (ÜAK tarafından tanımlanan alanlar için) kapsamındaki dergilerde editörl¼k veya editör kurulu			
Dięer uluslararası hakemli dergilerde editörl¼k ve editör kurulu üyelięi			3
ULAKBİM TR Dizin tarafından taranan ulusal hakemli dergilerde editörl¼k ve editör kurulu üyelięi			3
MAKALE		2020 sayısı	
SCI, SC1-Expanded, SSCI ve AHCI kapsamındaki dergilerde yayınlanmış arařtırma makalesi			
SCI, SCI-Expanded, SSCI ve AHCI kapsamındaki dergilerde yayınlanmış derleme veya kısa makale (editöre mektup, yorum, vaka takdimi, teknik not, arařtırma notu, özet ve kitap kritięi)			
Alan endeksleri (ÜAK tarafından tanımlanan alanlar için) kapsamındaki dergilerde yayınlanmış arařtırma makalesi			1
Dięer uluslararası hakemli dergilerde yayınlanmış arařtırma makalesi			2
ULAKBİM TR Dizin tarafından taranan ulusal hakemli dergilerde yayınlanmış makale			1
KİTAP		2020 sayısı	
Tanınmış uluslararası yayınevleri tarafından yayımlanmış özg¼n bilimsel kitap yazarlıęı, kitap editörl¼ę¼, kitaplarda bölüm yazarlıęı			
Tanınmış ulusal yayınevleri tarafından yayımlanmış özg¼n bilimsel kitap yazarlıęı, bölüm yazarlıęı			3
Tanınmış ulusal yayınevleri tarafından yayımlanmış özg¼n bilimsel kitap editörl¼ę¼			1
		Patent adı	2019 yılı sayısı
PATENT (Alanında ulusal veya uluslararası kurumlar tarafından tescillenmiş patentleri ifade eder.)	ULUSAL	1- 2-	
	ULUSLARARASI	1- 2-	
	TOPLAM		

		2020
TEBLİę (Hakemli uluslararası bilimsel konferansta, sempozyumda veya kongrede sözl¼ olarak sunulan ve bunların kitabında yayımlanan tam bildiri BİLDİRİ (Ulusal veya uluslararası bilimsel konferansta, sempozyumda veya kongrede sözl¼ olarak sunulan bildiri)	ULUSLARARASI	1
	ULUSAL	

1.3 Ödüller

Bu gösterge Stratejik plan sisteminde A6.01.05 kodu ile bulunmaktadır.		Öd¼l Adı ve Derecesi	Öd¼lü Veren Kurum/Kuruluř
AKADEMİK PERSONELİN ALDIęI ÖD¼L SAYISI (Öęretim elemanının, kadrosunun bulunduęu kurum tarafından verilenler hariç)	ULUSAL	1-	
		2-	
		3-	
	ULUSLARARASI	1-	
		2-	
Bu gösterge Stratejik plan sisteminde A1.04.1 kodu ile bulunmaktadır		Öd¼l Adı ve Derecesi	Öd¼lü Veren Kurum/Kuruluř
KURUM DIŐI ÖD¼LENDİRİLEN ÖęRENCİ SAYISI	ULUSAL	1-	
		2-	
	ULUSLARARASI	1-	
		2-	

IV- KURUMSAL KABİLİYET ve KAPASİTENİN DEęERLENDİRİLMESİ

¼st¼nl¼kler

- Anabilim dalı kurulmasıyla birlikte akademisyen alımına başlanması,
- Bölgeye üzerinde araştırma yapma altyapısına ve donanımına sahip dinamik bir akademik kadroya sahip olması,
- Öğretim elemanlarının her türlü deęişimi kavrayıp uygulayabilecek kapasitede olması,
- Karadeniz Arařtırmaları Enstitüsü'n¼n istedięi her zaman ulusal ve uluslararası panel, söyleři, konferans, sempozyum vb. akademik programları d¼zenleyebilecek kapasitede olması,
- Karadeniz teknik Üniversitesi'ndeki Yüksek Lisans ve Doktora programlarındaki eğitim ve öğretimin kalitesi,
- Şehirdeki idari, siyasi ve sivil yapılarla sürekli iletişim hâlinde bulunulması,
- Öğretim üyelerinin dięer üniversitelerin Karadeniz Havzası ile ilgilenen birimleri ile sürekli iletişim hâlinde olmaları,
- Üniversite yönetiminin Enstitü'n¼n misyonuna ve bölge için önemine vâkıf olup, faaliyetlere destek vermesi,
- Enstitü içinde var olan huzur ve yakın arkadaşlık ilişkisi,

Zayıflıklar

- Anabilim dalının 2016 yılında kurulmuş olması dolayısıyla akademisyen alımına yeni başlanması ve bu nedenle lisansüstü yetiştirme programlarının henüz başlatılamaması,
- Akademik ve idari personel yetersizlięi,
- Bölge ülkelerinin dillerine vakıf, araştırma inceleme yapıp yayın üretebilecek öğretim elemanlarını bulma zorluęu,
- Yurt içi ve dışındaki üniversitelerle kurumsal işbirlięinin yetersizlięi,
- Ulusal ve uluslararası projelere katılım imkânlarının sınırlılıęı,
- Araştırma sonuçlarının toplumsallaşamaması ve sadece ilgili akademisyenlerle sınırlı kalması.
- Bütçe imkânlarının son derece yetersiz oluşu,
- Fiziki olanaklarının henüz yeterli olmaması,

Fırsatlar

- Anabilim dalının arařtırma alanının geniřlięine binaen ileriye d¼n¼k personel ihtiyaçlarını karřılayabilme imkânının bulunması.
- Bölgenin jeopolitik ve jeostratejik önemi, tarih, k¼lt¼r, uluslararası iliřkiler, ulařım, g¼venlik, turizm, ticaret, balıkçılık ve çevre gibi sosyal ve beřerî bilimlerden fen, matematik ve su ürünlerine kadar oldukça kapsamlı bir arařtırma- inceleme alanına sahip olması ve bu alanlarda iř birlięi yapılabilecek çok sayıda kurum ve kuruluşlar bulunması.
- Kurumun bulunduęu mevkiin ulařım imkanları yön¼nden çeřitlilięe sahip olması ve řehrin merkezi bir noktasında bulunması

Tehditler

- B¼tçe ve kaynak sıkıntısı sebebiyle öngör¼len faaliyetlerin yapılmasında yařanan zorluklar
- Enstit¼ merkezinin bulunduęu yerin ileriye d¼n¼k geniřlemeye fiziki anlamda cevap verebilecek nitelikte olmaması
- Personel alımlarının zorluęu sebebiyle faaliyet alanını geniřletme ve Lisans¼st¼ eęitim programı açma konusunda yařanan güçlükler

V- ÖNERİ VE TEDBİRLER

Karadeniz Arařtırmaları Enstitüsü'n¼n hedeflenen çerçevede faaliyetlerini sürdürebilmesinin, ařaęıdaki eksikliklerin giderilmesine baęlı olduęu söylenebilir:

1. Enstit¼n¼n akademik yayın ve faaliyetlerine malî kaynak saęlanması,
2. Yeterli sayıda akademik ve idari personel saęlanması,
3. Arařtırmaya yönelik proje vs. tür¼ çalıřmaların desteklenmesi.
4. Fiziki ortamların iyileřtirilmesi,

İÇ KONTROL G¼VENCE BEYANI

Harcama yetkilisi olarak yetkim d¼hlinde; Bu raporda yer alan bilgilerin g¼venilir, tam ve doęru olduęunu beyan ederim.

Bu raporda aıklanan faaliyetler iin idare b¼tesinden harcama birimimize tahsis edilmiř kaynakların etkili, ekonomik ve verimli bir řekilde kullanıldıęını, g¼rev ve yetki alanım erevesinde i kontrol sisteminin idari ve mali kararlar ile bunlara iliřkin iřlemlerin yasallık ve d¼zenlilięi hususunda yeterli g¼venceyi saęladıęını ve harcama birimimizde s¼re kontrol¼n¼n etkin olarak uygulandıęını bildiririm.

Bu g¼vence, harcama yetkilisi olarak sahip olduęum bilgi ve deęerlendirmeler, i kontroller, i deneti raporları ile Sayıřtay raporları gibi bilgim d¼hlindeki hususlara dayanmaktadır.

Burada raporlanmayan, idarenin menfaatlerine zarar veren herhangi bir husus hakkında bilgim olmadıęını beyan ederim. (Trabzon-29/01/2021)

İmza
Prof. Dr. Mehmet OKUR
M¼d¼r