

T.C.
KARADENİZ TEKNİK ÜNİVERSİTESİ
TIP FAKÜLTESİ



EK ÖZDEĞERLENDİRME RAPORU

ŞUBAT 2019 - TRABZON

**KARADENİZ TEKNİK ÜNİVERSİTESİ TIP FAKÜLTESİ'NİN ZİYARETLE
DEĞERLENDİRMESİ İÇİN YENİDEN HAZIRLANACAK ÖDR'DE YER ALMASI
GEREKEN DÜZELTME, EK AÇIKLAMA, BELGE VE BİLGİLER**

STANDARTLAR İLE İLGİLİ EK BİLGİLER

TS.7.1.6. Öğrenciler, akademik ve idari kadro, hastalar ve hasta yakınları için ortamların güvenliğini sağlamış,

TS.7.1.7. Engelli öğrencilerin gereksinimleri doğrultusunda ve erişimlerini sağlayacak şekilde düzenlemeler yapmış olmalıdır.

ÖDR'de güvenlik kameraları ve birimleri tarafından öğrenciler, akademik ve idari kadro, hastalar ve hasta yakınları için ortamların güvenliği sağlandığı ifade edilmektedir. Anca bu bilgilere ilişkin belgeye ulaşılamamıştır.

Engelli öğrencilerin gereksinimleri doğrultusunda ve erişimlerini sağlayacak şekilde merdiven üzeri engelli asansörü ve engelli rampası gibi düzenlemelerin yapıldığı ifade edilmektedir. Ancak eklenen belgelerin asansör bakım belgeleri olduğu görülmektedir. “Engelli Öğrenci Birimi” biriminin kurulduğu ve “Engelsiz Üniversite Yönergesi” çerçevesinde Tıp Fakültesi içerisinde de çalıştığı ifade edilmiştir. Bu birimin nasıl çalıştığına ilişkin ve veriye ulaşılamamıştır.

Ziyaretin başlangıcında ekibe iletilmesi gereken bilgi ve belgeler

- Öğrenciler, akademik ve idari kadro, hastalar ve hasta yakınları için öğrenme ortamlarının güvenliğini sağlamaya yönelik çalışmalara ilişkin belgeler
- Engelli öğrencilerin gereksinimleri doğrultusunda düzenlemelere ilişkin belgeler

TS.7.1.6. Öğrenciler, akademik ve idari kadro, hastalar ve hasta yakınları için ortamların güvenliğini sağlamış olmalıdır

Üniversitemiz bünyesinde bulunan “Karadeniz Teknik Üniversitesi Koruma ve Güvenlik Şube Müdürlüğü” 7 gün - 24 saat boyunca toplamda 80 güvenlik personeli, 18 güvenlik noktası ve 170 kamera ile merkez kampüsümüzün tüm iç ve dış mekanlarında kesintisiz hizmet vermektedir. Bu birimin amaçları, çalışma esasları, görev yetki ve sorumlulukları KTÜ web sitesinde yayınlanarak duyurulmuştur ([Ek.7.1.6.1. KTÜ web sitesi görüntüleri http://www.ktu.edu.tr/guvenlik](http://www.ktu.edu.tr/guvenlik)).

KTÜ Tıp Fakültesi Farabi Hastanesi ve Eğitim Bloklarında KTÜ Koruma ve Güvenlik Şube Müdürlüğü'ne bağlı görev yapan toplam 66 güvenlik personeli bulunmaktadır.

Eğitim binamız ve çevresinin güvenliğini sağlamak amacıyla mesai saatleri içinde bir güvenlik personeli ve çalışma salonlarımızın 24.00'a kadar açık olması nedeni ile hafta içi 16.00-24.00 saatleri arasında çalışan bir bekçi Dekanlığımıza bağlı olarak görev yapmaktadır. Ayrıca, KTÜ Koruma ve Güvenlik Şube Müdürlüğüne bağlı olarak çalışan ve Dekanlığımız binasının önünde bulunan güvenlik kabininde 7 gün – 24 saat boyunca güvenlik görevlisi mevcut olup, güvenlik ile ilgili olaylara doğrudan müdahale edilebilmektedir.

KTÜ Tıp Fakültesi Farabi Hastanesi ve Eğitim Bloklarında güvenlik noktası sayısı 16, güvenlik bürosu sayısı 1 ve güvenlik kamera sayısı 259 olup, bu kameraların 213 tanesi KTÜ Farabi Hastanesi, 46 tanesi Eğitim Blokları ve Dekanlık Binasında yer almaktadır. Dekanlık kontrolünde bulunan güvenlik kameraları 7 gün - 24 saat boyunca kayıt almaktadır. Görüntüler gerek KTÜ Koruma ve Güvenlik Şube Müdürlüğü gerekse Fakülte Sekreteri tarafından izlenmekte, görüntü kayıtları alınmakta ve gerekli durumlarda müdahale edilmektedir ([Ek.7.1.6.2. Güvenlik kamera görüntüleri](#)).

Sağlıkta Kalite Standartları (SKS) gereği çalışanların, hastaların ve hasta yakınlarının güvenliğinin sağlanabilmesi amacıyla “Çalışan Sağlığı ve Güvenliği Komitesi”, “Hasta Güvenliği Komitesi”, “Tesis Güvenliği Komitesi”, “Eğitim Komitesi”, “Bilgi Güvenliği Ekibi”, “Bina Tur Ekibi” gibi çok sayıda komite ve ekip oluşturulmuştur. Bu komite ve ekiplerin çalışma esasları KTÜ Sağlık Uygulama ve Araştırma Merkezi Farabi Hastanesi Başhekimliği Uyum Rehberinde tanımlanmıştır (http://www.ktu.edu.tr/dosyalar/farabi_12aae.pdf s.67). SKS toplantı tutanak ve rapor örnekleri ekte sunulmuştur ([Ek.7.1.6.3. Risk Değerlendirme Raporu](#), [Ek.7.1.6.4. 2018 Kalite Yıllık Plan](#), [Ek.7.1.6.5. 2019 Yılı Kalite Hedefler](#), [Ek.7.1.6.6. Çalışan Güvenliği Komite Faaliyet Raporu](#)).

Öğrencilerimize, Dönem VI eğitimine başlamadan önce Üniversitemiz “İş Sağlığı ve Güvenliği Birimi” (<http://www.ktu.edu.tr/isgb>) tarafından iş sağlığı ve güvenliği eğitimi verilmektedir ([Ek.7.1.6.7. 2019 Yılı Eğitim Planı](#)). Ayrıca tüm akademik ve idari personelimiz bu konuda eğitim almaktadır. İş Sağlığı ve Güvenliği Birimi konu ile ilgili eğitimler vermenin yanı sıra risk değerlendirme analizleri yapmakta, raporlamakta ([Ek.7.1.6.3. Risk Değerlendirme Raporu](#)) ve acil eylem planları oluşturmaktadır (<http://www.ktu.edu.tr/isgb-dokumanlar>).

Öğrenci geri bildirimlerine istinaden yapılan toplantılarda bazı güvenlik konuları ile ilgili bilgiler de verilmektedir. Örneğin 18 Ocak 2018 tarihinde intörn hekimler ile yapılan

toplantıda başhekimlik kalite koordinatörü tarafından “beyaz kod verme” ile ilgili eğitim verilmiştir ([Ek.7.1.6.8. İntörn doktor toplantı tutanağı](#)).

TS.7.1.7. Engelli öğrencilerin gereksinimleri doğrultusunda ve erişimlerini sağlayacak şekilde düzenlemeler yapmış olmalıdır

Üniversitemiz Sağlık, Kültür ve Spor Dairesi Başkanlığı bünyesinde “Engelli Öğrenci Birimi” kurulmuştur ([Ek.7.1.11. “Engelli Öğrenci Birimi” kuruluş duyurusu](#), [Ek.7.1.12. Engelsiz Üniversite Yönergesi](#) http://www.ktu.edu.tr/dosyalar/10_00_00_340d5.pdf). Bu birim Yükseköğretim Kurumları Engelliler Danışma ve Koordinasyon Yönetmeliği’ne uygun olarak faaliyetlerini sürdürmektedir. <http://www.mevzuat.gov.tr/Metin.Asp?MevzuatKod=7.5.14214&MevzuatIliski=0&sourceXmlSearch=engelliler>).

Fakültemizde engelli öğrenciler için gerekli düzenlemeler yapılmıştır. Eğitim Bloğu ile hastane bağlantısı olan, ancak asansör erişimi olmayan merdivenlere engelli asansörü yapılmıştır. Bu asansör gerekli durumlarda öğrencilerimiz, personelimiz, hasta ve hasta yakınları için kullanılabilir durumdadır. Bu asansörün kullanım talimatı da asansörün bulunduğu alanda, görülebilecek şekilde asılmıştır. Ayrıca Eğitim Bloğu 2. katında bulunan amfilere ulaşım için asansörler yapılmıştır ([Ek.7.1.7.1. Asansörlere ait fotoğraflar](#)).

Tıp Fakültesi Eğitim bloğu girişinde ve kaldırımlarda da gerekli olan rampalar yapılmıştır ([Ek.7.1.7.2. Engelli rampası fotoğrafları](#)).

Engelli öğrencilerimizin kullanımını için gerekli olan erkek ve kız tuvaletlerinde engelli kullanımına uygun klozetler bulunmaktadır ([Ek.7.1.7.3. Tuvalet fotoğrafları](#)).

KTÜ Engelli Öğrenci Birimi tarafından “Benimle Birlikte Engelsiz Üniversite (Engelliler ile ilgili kısa film yarışması)” (http://www.ktu.edu.tr/dosyalar/engelli_bd315.pdf), Engellere Karşı Birlikte Yürüyelim – Arkadaşlık Engel tanımaz (Gönüllü Akran Danışmanlığı)” (<http://www.ktu.edu.tr/engelli-duyuru5035>) gibi sosyal sorumluluk projeleri de düzenlenmektedir.

Üniversitemizdeki engelli öğrenci sayılarına http://www.ktu.edu.tr/dosyalar/oidb_df07e.pdf adresinden ulaşılabilmektedir. Bu liste üniversite sınavına başvuru esnasında bildirilen engel durumuna göre belirlenmektedir. Bu listede engelli Tıp Fakültesi öğrencisi görülmemesine rağmen, Dönem I’e başlayan bir öğrencimizin fiziksel engelli olduğu uyum programı esnasında tespit edilmiştir.

TS.8.1.3. Eğitim yönetimi ve örgütlenmesine idari, teknik ve sekreterlik desteği veren kurumsal yapılar oluşturulmuş ve işlerliği sağlanmış,

TS.8.3.2. Eğitimle ilgili karar ve süreçleri belgelemiş, düzenli bir kayıt ve arşiv sistemi kurmuş olmalıdır.

Eğitim yönetimi ve örgütlenmesine idari, teknik ve sekreterlik desteği sağlayan kişilerin ve/veya birimlerin görev/yetki/sorumluluklarına ilişkin bir veriye ulaşılamamıştır.

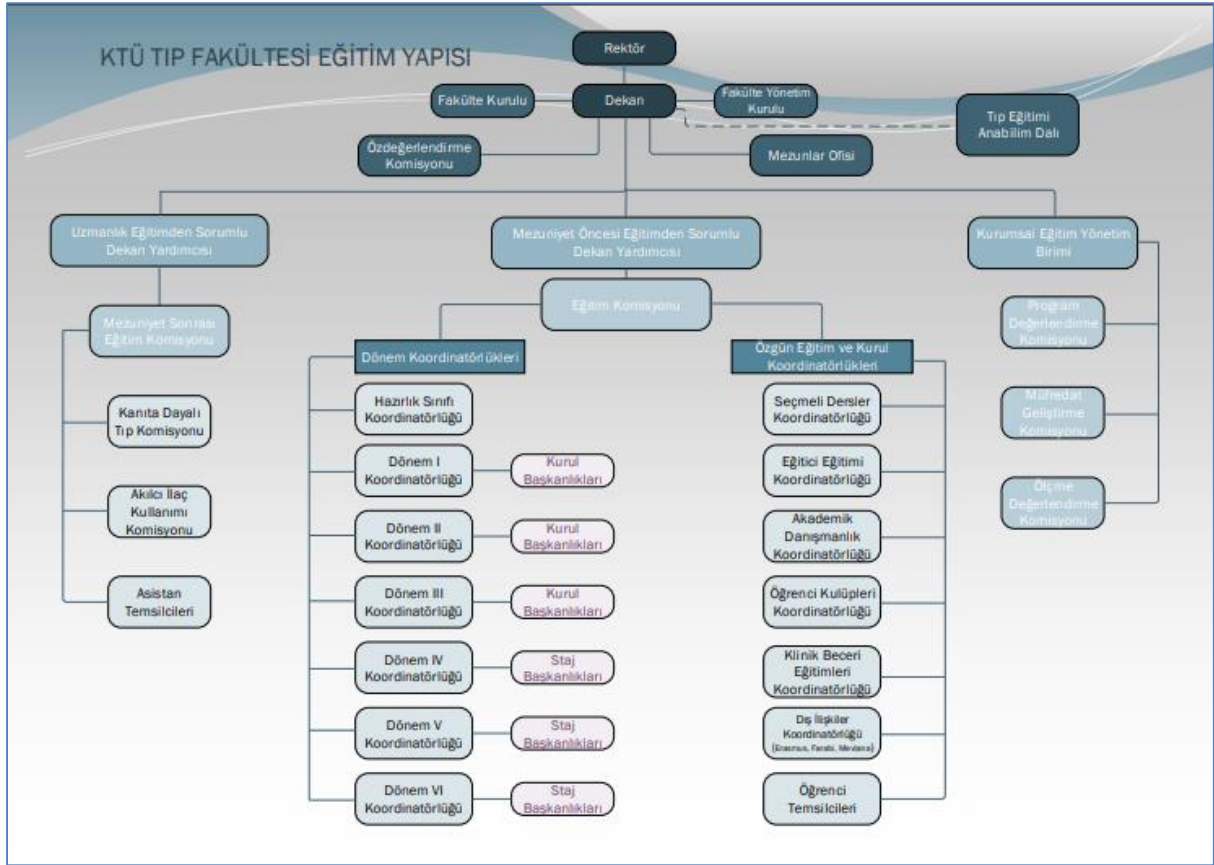
Eğitimle ilgili kararları örgütlenme şemasına uygun bir şekilde paylaşıldığı ve toplantı tutanaklarının görevlendirilen sekreterler tarafından komisyon başkanının onayından sonra dijital ve yazılı olarak arşivlendiği ve toplantı kararları dekanlık makamına iletildiği ÖDR'de belirtilmiştir. Belge üzerinden yapılandırılmış arşiv sisteminin olmaması sebebiyle geriye dönük arşiv taramasında yaşanan zorlukların çözümü için digital bir altyapı geliştirilmesi planlandığı ifade edilmiştir. Bu sorunun çözümü için ayrıntılı plana ÖDR ve eklerinde ulaşılamamıştır.

Ziyaretin başlangıcında ekibe iletilmesi gereken bilgi ve belgeler

- *Eğitim yönetimi ve örgütlenmesine idari, teknik ve sekreterlik desteği veren birimlerin görev tanımları, yetkileri ve sorumluluklarını gösterir belgeler*
- *Eğitime ilişkin arşiv ve dökümantasyon sistemi belgeleri*
- *Dijital arşiv oluşturulmasına yönelik plan*

TS.8.1.3. Eğitim yönetimi ve örgütlenmesine idari, teknik ve sekreterlik desteği veren kurumsal yapılar oluşturulmuş ve işlerliği sağlanmış,

KTÜ Tıp Fakültesinde eğitim örgütlenmesi kapsamında eğitimin planlama ve yürütülmesinden sorumlu olan idari yapılar ve bu yapıların yönetim altındaki yerleşimi Eğitim Yapısı Şemasında gösterilmiştir (http://www.ktu.edu.tr/dosyalar/med_c4c7c.pdf).



Şekil 8.1.3.1. KTÜ Tıp Fakültesi Eğitim Yapısı Şeması

Eğitim Komisyonu yapısı ve çalışma ilkeleri, Dönem Koordinatörü, Koordinatör Yardımcıları, Kurul Başkanı, Kurul Başkan Yardımcıları, Staj Başkanı, Staj Başkan Yardımcıları, Öğrenci Temsilcisi ve Eğitim Komisyonu Sekreterinin görev, yetki ve çalışma esasları “KTÜ Tıp Fakültesi Mezuniyet Öncesi Eğitim ve Öğretim Faaliyetlerine Katılan Birimlerin Görev, Yetki ve Sorumluluklarını Tanımlayan Yönerge” ile belirlenmiş ve web sitesinde yayımlanmıştır ([Ek.8.1.9. KTÜ Tıp Fakültesi Mezuniyet Öncesi Eğitim ve Öğretim Faaliyetlerine Katılan Birimlerin Görev, Yetki ve Sorumluluklarını Tanımlayan Yönerge](#) http://www.ktu.edu.tr/dosyalar/17_00_00_5f119.pdf).

2017-2018 Eğitim Öğretim Yılı itibari ile Eğitim Komisyonu çatısı altında altı adet “Özgün Eğitim Kurul ve Koordinatörlükleri” (Seçmeli Dersler Koordinatörlüğü, Eğitici Eğitimi Koordinatörlüğü, Akademik Danışmanlık Koordinatörlüğü, Öğrenci Kulüpleri Koordinatörlüğü, Klinik Beceri Eğitimleri Koordinatörlüğü ve Dış İlişkiler Koordinatörlüğü) kurulmuştur. Öğrencilerden oluşan Dönem Temsilcileri Grubu da Özgün Eğitim Kurul ve Komisyonları arasında yerini almıştır. Ayrıca Mezunlar Ofisi Koordinatörlüğü kurularak çalışmalarına başlamıştır ([Ek.8.1.3.1. Mezunlar Ofisi Yönergesi](#), [Ek.8.1.3.2. Mezunlar Ofisi Toplantı Tutanağı](#)). Özgün Eğitim Kurul ve Komisyonları koordinatörlükleri ile ilgili

konularda çalışmalar yaparak önerilerini Eğitim Komisyonuna sunarlar, konu Eğitim Komisyonunda görüşülerek karara bağlanır ([Ek.8.1.3.3. \[Ek.2.1.4.\] KTÜ Tıp Fakültesi Seçmeli Dersler Yapılandırma Raporu](#)).

Fakültenin üst düzey karar organları Fakülte Kurulu ve Fakülte Yönetim Kurulu'dur. Fakülte Kurulu, fakültenin eğitim ve araştırma faaliyetleri ile ilgili esasları belirlemekte ve bu konular ile ilgili kararlar almaktadır. Fakülte Yönetim Kurulu ise Fakültenin işleyişi ile ilgili kararlar almak ve Fakülte Kurulu tarafından alınan kararların uygulanmasını sağlamak amacıyla haftada bir kez toplantı yapmaktadır. Fakülte Kurulu ve Fakülte Yönetim Kurulu yetki, görev ve sorumlulukları 2547 Sayılı Yüksek Öğretim Kanunu çerçevesinde belirlenmiştir. Fakülte Kurulu kararları Üniversite Senatosu tarafından değerlendirilerek karara bağlanır.

Eğitim örgütlenmesinde görev alan "Kurumsal Eğitim Yönetim Birimi (KEYB)" Dekanlığa bağlı bir birim olup, Ölçme Değerlendirme, Müfredat Geliştirme ve Program Değerlendirme Kurullarından oluşmuştur ([Ek.8.1.3.4. KEYB Kuruluş ve Çalışma Yönergesi](#)).

Mezuniyet Öncesi Ölçme Değerlendirme Komisyonunun amacı; Fakülte'deki mezuniyet öncesi dönemde uygulanan ölçme değerlendirme yöntemlerini izlemek, düzenlemek ve yöntemler konusunda danışmanlık yapmak, geçerli ve güvenilir ölçme değerlendirme uygulamalarının objektif olarak yürütülmesini ve güncel farklı değerlendirme sistemlerinin kullanılmasını sağlamaktır.

Mezuniyet Öncesi Program Değerlendirme Komisyonunun amacı; mezuniyet öncesi tıp eğitimi programlarının değerlendirilmesi için gerekli ön koşulların oluşturulmasına danışmanlık hizmeti sunmak, alınan kararların takibini yapmak, bu konuda yapılan çalışmaların sonuçlarını raporlamak ve gerekli hallerde eğitim aktivitelerinde bulunmaktır.

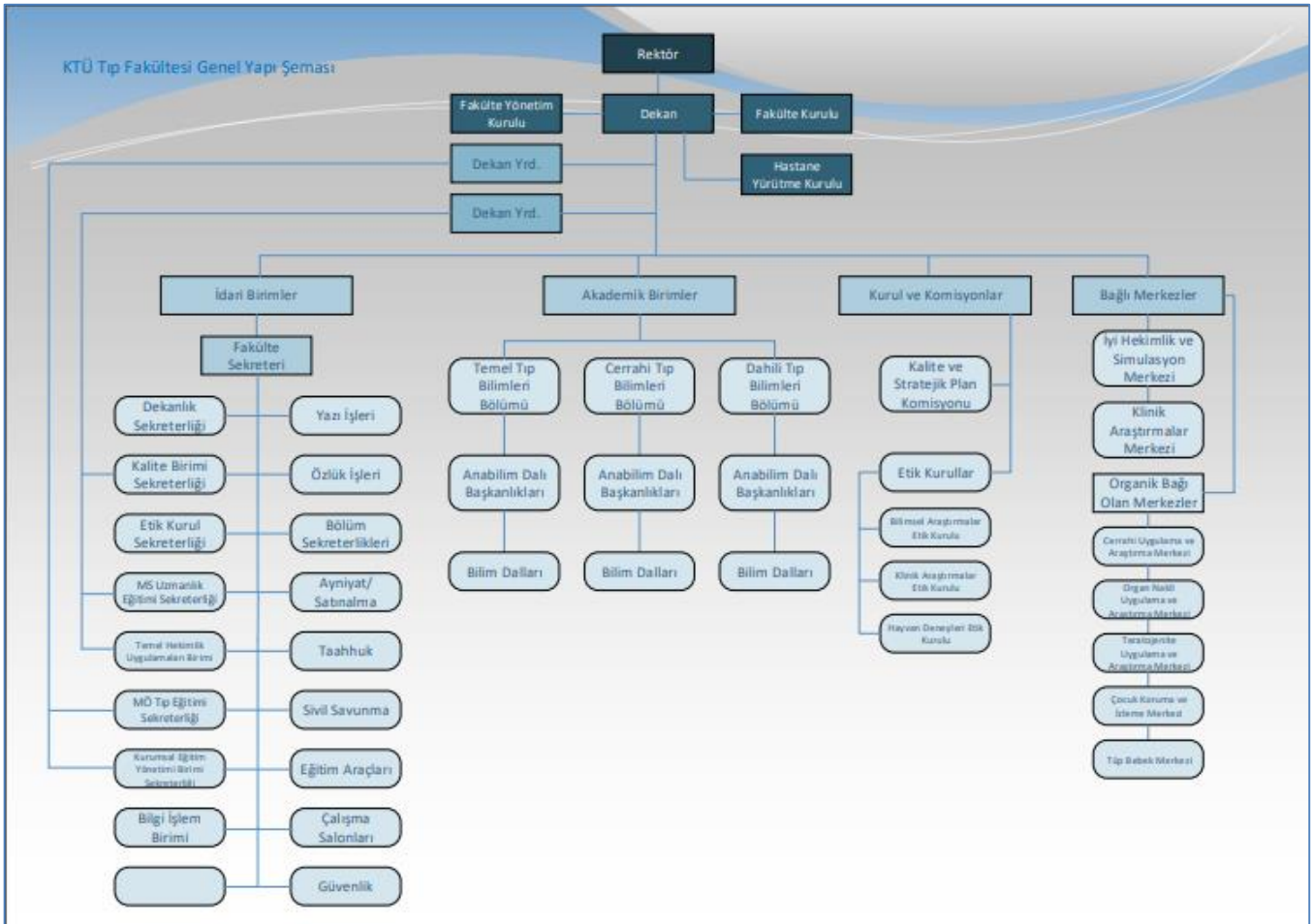
Mezuniyet Öncesi Müfredat Geliştirme Komisyonunun amacı; KTÜ Tıp Fakültesi misyon ve vizyonu doğrultusunda, fakültenin amaç ve hedefleri ile ulusal ve uluslararası kriterleri göz önüne alarak mezuniyet öncesi tıp eğitimi programının geliştirilmesini sağlamak, danışmanlık hizmeti sunmak, uygulamak, bu konularda eğitim ve araştırma yapmaktır.

Kurumsal Eğitim Yönetim Biriminde yer alan yukarıda belirtilen kurullar birbirleri ile koordinasyon içinde çalışmakta ve belirli aralıklar ile biraraya gelerek yıl içinde yaptıkları çalışmalarını paylaşmaktadırlar ([Ek.8.1.3.5. KEYB Toplantı Tutanağı-13.04.2017](#), [Ek.8.1.3.6. KEYB Toplantı İmza Listesi-13.04.2017](#), [Ek.8.1.3.7. KEYB Toplantı Tutanağı-07.06.2018](#), [Ek.8.1.3.8. KEYB Toplantı İmza Listesi - 07.06.2018](#), [Ek.8.1.3.9. KEYB Toplantı Tutanağı-](#)

[18.01.2019, Ek.8.1.3.10. KEYB Toplantı İmza Listesi-18.01.2019, Ek.8.1.3.11. KEYB Toplantı Tutanağı-30.01.2019, Ek.8.1.3.12. KEYB Toplantı İmza Listesi-30.01.2019](#)).

Fakültemiz bünyesinde bulunan Tıp Eğitimi Anabilim Dalı 26.09.2000 tarihinde kurulmuştur. Doğrudan dekanlığa bağlı, diğer anabilim dallarından öğretim üyelerinin görevlendirilmesiyle, Dekan başkanlığında yürütülen multidisipliner bir birim olarak yapılandırılmıştır. 2018 yılı itibari ile Tıp Eğitimi alanında doktora eğitimi yapmakta olan iki akademisyen Tıp Eğitimi Anabilim Dalına kazandırılmıştır. Tıp Eğitimi Anabilim Dalı Öğretim Üyeleri eğitim ile ilgili tüm kurul ve komisyonlara danışmanlık yapmakta, eğitimin, ölçme ve değerlendirme yöntemlerinin yeniden yapılandırılması aşamalarında destek vermekte, yeni ve güncel eğitim öğretim metodları ve ölçme değerlendirme yöntemlerinin yaygınlaştırılması amacıyla eğitimler vermektedirler ([Ek.8.1.3.13. Misyon, Vizyon, Hedeflerin Güncelleme Çalıştay yazışmaları, Ek.8.1.3.14. Dönem 3-4 Amaç ve Hedef Toplantıları tutanakları, Ek.8.1.3.15. Eğitim Formasyon Kursları](#)).

Fakültemizde eğitimin düzenli yürütülmesine katkı sağlayan çok sayıda birim ve bu birimlerde yeterli donanıma sahip idari teknik eleman ve sekreter bulunmaktadır.



Şekil 8.1.3.2. KTÜ Tıp Fakültesi İdari Yapılanma Şeması

Mezuniyet Öncesi Eğitim Komisyonu (Koordinatörlük) Biriminde her biri en az bir dönemden sorumlu olan toplam 4 sekreter bulunmaktadır. Bu birimde çalışan sekreterlerin görev, yetki ve sorumlulukları belirlenmiş ve web sitesinde yayınlanmıştır (http://www.ktu.edu.tr/dosyalar/med_2c3b3.pdf).

Fakültemizde ayrıca üç ders araçları görevlisi, iki Tıbbi Beceri Laboratuvarı Görevlisi, bir Kurumsal Eğitim Yönetimi Birimi Sekreteri, bir Bilgi İşlem Birimi Görevlisi, bir Okuma Salonları Görevlisi personelimiz görev yapmaktadır. Bu personellerin görev, yetki ve sorumlulukları tanımlanarak web sitemizde yayınlanmıştır (Ders Araçları Görevlisi: http://www.ktu.edu.tr/dosyalar/med_b6c18.pdf, Tıbbi Beceri Laboratuvarı Görevlisi: http://www.ktu.edu.tr/dosyalar/med_3a4ce.pdf, Kurumsal Eğitim Yönetim Birimi Sekreteri: http://www.ktu.edu.tr/dosyalar/med_55c2f.pdf, Bilgi İşlem Birimi Görevlisi: http://www.ktu.edu.tr/dosyalar/med_02832.pdf, Okuma Salonu Görevlisi: http://www.ktu.edu.tr/dosyalar/med_d322c.pdf).

Fakültemizde yürütülen değerlendirme etkinliklerinin veri girişi ve istatistiksel analizleri Bilgi İşlem Birimi tarafından yapılmaktadır.

Fakültemizde eğitim ile ilgili kararlar örgütlenme şemasına uygun bir şekilde paylaşılmaktadır. Tüm Toplantı Tutanakları, kararları ve imza listeleri gerek ebys, gerek dijital ortam gerekse çıktı alınarak saklanması yolu ile titizlikle arşivlenmektedir. Örneğin Mezuniyet Öncesi Eğitim Komisyonu Toplantı Tutanakları, Kurul Sonu ve Staj Sonu Toplantı Tutanakları, Öğrenci Temsilcileri Toplantı Tutanakları, vb. tüm tutanaklar ve imza listeleri Eğitim Komisyonu Sekreteri tarafından kaleme alındıktan sonra bilgisayar ortamında hazırlanarak, Eğitim Komisyonu Başkanlığına ebys yolu ile sunulmakta, Eğitim Komisyonu Başkanı imzasından sonra hem ebys'de, hem Eğitim Komisyonu Sekreterliği Bilgisayarlarında konulara göre oluşturulan klasörlerde (dijital ortamda), hem de basılı birer kopyasının bulunduğu dosyalarda saklanmaktadır ([Ek.8.1.3.16. Eğitim Komisyonu Arşiv dosyaları ekran görüntüleri](#)).

Benzer şekilde Kurumsal Eğitim Yönetim Biriminde de kurulduğundan bu yana oluşturulmuş güçlü bir arşiv sistemi bulunmaktadır. Mezuniyet Öncesi Ölçme Değerlendirme, Mezuniyet Öncesi Program Değerlendirme ve Mezuniyet Öncesi Müfredat Geliştirme Toplantı Tutanakları ve imza listeleri de ilgili birimin sekreterliği tarafından kaleme alınmakta, bilgisayar ortamında hazırlanarak Kurumsal Eğitim Yönetim Birimi Başkanlığına ebys yolu ile imza için sunulmaktadır. İmzalanan belgeler ebys'de depolanmakta, ayrıca tüm belgelerden birer çıktı alınarak dosyalarda özenle saklanmaktadır. Eğitim ile ilgili tüm Fakülte Yönetim Kurulu ve Fakülte Kurulu kararları da Mezuniyet Öncesi Eğitim Komisyonu

Sekreterliđi tarafından arşivlenmektedir ([Ek.8.1.3.17. KEYB Arşiv dosyaları ekran görüntüleri](#)).

İlgili birimlerin arşivlenen belgelere daha kolay erişiminin sağlanabilmesi, eğitimle ilgili tüm kurul ve komisyon kararlarının aynı sistem üzerinde bulunması, anahtar kelimeler kullanarak içeriklerinde arama yapılabilmesi için bir “karar yazma programı” oluşturma çalışmaları devam etmektedir.

TS.9.1.2.Süreklilik gösteren kurumsal ve işlevsel bir yapı olarak kurgulanmış olmalıdır.

TS.9.2.2. Eğitim ve ölçme-değerlendirme yöntem ve uygulamalarının,

Süreklilik gösteren kurumsal ve işlevsel bir yapısı ODR’de 2014-2018 Stratejik Planı üzerinde açıklamıştır. Fakültenin güncel eğitim-öğretim, araştırma, insan kaynakları, finansal kaynaklar, toplumsal hizmet ve uluslararası tanınırlık konularında belirlenen hedeflerine ulaşamamıştır.

Fakültede yapılan değerlendirmeler sonunda yeni ve güncel ölçme değerlendirme yöntemlerinin kullanımının artırılması ve standardize edilmesi ile ilgili kararlar alınmış dair kararlar alınmış olduğu ifade edilmektedir. Ancak uygulama ve uygulama planına ulaşamamıştır.

Ziyaretin başlangıcında ekibe iletilmesi gereken bilgi ve belgeler

- *Eğitimle ilgili yenilenme ve gelişme çalışmalarının sürekliliğini gösteren güncel açıklama ve belgeler*
- *Eğitim ve ölçme-değerlendirme yöntem ve uygulamalarının güncelleme ve gelişim çalışmalarının bulunduğunu gösteren belgeler*

9.1. Sürekli yenilenme ve gelişim düzeneği

TS.9.1.1.Fakültenin amaçları ve planlarıyla ilişkilendirilmiş

Fakültemizin mezuniyet öncesi tıp eğitimi, “Eğitimin Amaç ve Hedefleri” doğrultusunda hazırlanmış olan “Mezun Yetkinlikleri”ne ulaşılabilmesi amacıyla değerlendirilmekte ve geliştirilmektedir (Eğitimin Amaç ve Hedefleri: <https://www.ktu.edu.tr/med-karadenizteknikuniversitesitipfakultesiamacvehedefleri> , Mezun Yetkinlikleri: <https://www.ktu.edu.tr/med-mezunyetkinlikleri>).

Mezun yetkinliklerine ulaşılabilmesi amacıyla yapılan müfredat geliştirme çalışmaları örnekleri aşağıda sunulmuştur.

Hekimlik Uygulamalarına yönelik yetkinliklere ulaşılabilmesi amacıyla;

1. Eğitim Programı UÇEP-2014 çerçevesinde belirlenmiş eğitim çıktılarına (yeterliliklere) ve “task”a (septomaya / duruma, çekirdek hastalığa / klinik probleme) dayalı yaklaşımlarla geliştirilmektedir ([Ek.9.1.1.1. Genel Cerrahi AD Eğitim Programı](#), [Ek.9.1.1.2. Üroloji Anabilim Dalı Eğitim Programı](#),

[Ek.9.1.1.3. Yenidoğan Yoğun Bakım Bilim Dalı Ders dağılımı](#)).

2. UÇEP-2014 kapsamında yer alan Temel Hekimlik Uygulamaları kılavuzları hazırlanmış ve uygulama eğitimlerinin bu kılavuzlar eşliğinde yapılabilmesi amacıyla web sitemizde yayınlanmıştır (http://www.ktu.edu.tr/dosyalar/med_ba3be.pdf). Klinik öncesi dönemde verilen ve klinik dönemde verilen/verilmesi planlanan temel hekimlik uygulamaları listesi ekte sunulmuştur ([Ek.9.1.1.4. KTÜ Tıp Fakültesi Temel Hekimlik Uygulamaları Listesi](#)) .

Profesyonellik ile ilgili yetkinliklere ulaşılabilmesi amacıyla;

1. “İletişim becerilerine sahip olma” yetkinliği ile ilgili olarak “İletişim ve Davranış Bilimleri Dikey Koridoru” oluşturulmuş ve Dönem I programında “Temel İletişim Becerileri” dersleri yeniden düzenlenmiş, bu konunun beceri uygulamaları da yapılandırılarak programa eklenmiştir. Ayrıca eğitim programında var olan iletişim becerileri derslerinin her dönemi içerecek şekilde genişletilme çalışmaları devam etmektedir ([Ek.9.1.1.5. Dikey Koridor Dersleri](#), [Ek.9.1.1.6. İletişim ve Davranış Dikey Koridoru Ders Örnekleri](#))
2. “Ekip çalışmasının gerekliliklerini yerine getiren ekip üyesi olma”, “Yönetici - Yönetişimci olma” yetkinlikleri doğrultusunda küçük grup çalışmaları sayısı artırılmıştır. Örneğin Dönem I’de “Tıp Tarihi, Deontoloji, Tıbbi Etik Dikey Koridoru Poster Hazırlama Çalışması” ve “Danışmanımınla Derleme Okuyorum” etkinliği küçük grup çalışması şeklinde gerçekleştirilmiş, ikinci yarıyılta Probleme Dayalı Öğrenme Etkinliği yapılması planlanmıştır. ([Ek.9.1.1.7. Ekip çalışmasına dayalı öğrenme etkinlikleri örnekleri](#)).
3. “Mesleki etik değerlere sahip olma” yetkinliği doğrultusunda Tıp Tarihi, Deontoloji ve Tıbbi Etik Dikey Koridoru dersleri belirlenmiş ve müfredatta yerini almıştır ([Ek. 9.1.1.8. Tıp Tarihi, Deontoloji ve Tıbbi Etik Dikey Koridoru Ders Örnekleri](#)).

Tıbbi Bilgi ve Kanıta Dayalı Tıp ile ilgili yetkinliklere ulaşılabilmesi amacıyla;

1. “Araştıran ve yaşam boyu öğrenen”, “bilim insanı” ve “ulusal ve uluslararası başarı odaklı” olma yetkinlikleri doğrultusunda Bilimsel Araştırma Dikey Koridor Dersleri hazırlanmış ve müfredatta bu derslerin uygulamalarına da yer verilmiştir. Örneğin Dönem I’de Biyoistatistik Derslerini takiben “Danışmanımınla Derleme

Okuyorum” çalışması yapılmış, Dönem II’de yine danışman öğretim üyeleri eşliğinde “Klinik Makale Okuma” çalışması başlatılmıştır. Dönem II’de öğrenciler tarafından küçük grup çalışması şeklinde hazırlanan “Kanıtı Dayalı Mikrobiyoloji Olgu Sunumları”, farklı dönemlerde makale ve olgu sunumları bunlara örnek olarak verilebilir ([Ek. 9.1.1.9. Çocuk Sağlığı ve hastalıkları AD tarafından uygulanan Olgu Temelli Öğrenme örneği,](#) [Ek. 9.1.1.10. Bilimsel Araştırma Dikey Koridoru Ders örnekleri](#)).

Eğitimle ilgili sürekli yenilenme ve gelişim düzeneği mezun yetkinliklerinin yanı sıra Fakültenin amaçlarıyla ilişkilendirilmiş stratejik planı ile de ilişkili şekilde yapılandırılmaktadır ([Ek.9.1.1. KTÜ Tıp Fakültesi 2014-2018 Stratejik Planı](#) http://www.ktu.edu.tr/dosyalar/med_12049.pdf). Bu plan içerisinde yer alan Eğitim-Öğretim, Araştırma, İnsan Kaynakları, Finansal Kaynaklar, Toplumsal Hizmet ve Uluslararası Tanınırlık konularında belirlenen hedefler ve hedeflere ulaşma durumu KTÜ Tıp Fakültesi 2018 Birim Faaliyet Raporunda sunulmuştur.

TS.9.1.2.Süreklilik gösteren kurumsal ve işlevsel bir yapı olarak kurgulanmış olmalıdır

Fakültemizde tıp eğitimi Ulusal ÇEP 2014 çerçevesinde belirlenmiş eğitim çıktılarına (yeterliliklere) ve “task”a (semptom / duruma, çekirdek hastalığa / klinik probleme dayalı) dayalı yaklaşımlarla geliştirilmiştir. Fakültemizin müfredat programını geliştirmeye yönelik çalışmalar Mezuniyet Öncesi Tıp Eğitimi Komisyonu ve Tıp Eğitimi Anabilim Dalı tarafından koordine edilmektedir. Mezuniyet Öncesi Müfredat Geliştirme Komisyonu, Program Değerlendirme Komisyonu ve Ölçme ve Değerlendirme Komisyonu yaptıkları çalışmalar ve öneriler ile eğitimin yapılandırılmasına destek vermektedir.

Fakültemizin kurumsal stratejik planına yönelik faaliyetler üç farklı dönemde değerlendirilebilir (<http://www.ktu.edu.tr/med-stratejikplan>):

1) 2009-2013 dönemi:

Dekanlık Makamı tarafından program geliştirmeye yönelik süreçlerin izlenmesi, analizi ve raporlanması için Stratejik Plan Hazırlama Komisyonunu oluşturulmuştur. Bu komisyon kendi içinde;

- a. Eğitim alanında- Eğitim Koordinasyon Grubu (EKG)
- b. Araştırma alanında- Atılğan
- c. Hizmet alanında- Hizmet Geliştirme Grubu

olmak üzere 3 alt çalışma grubuna bölünmüştür. Misyon ve vizyonumuz doğrultusunda amaç ve hedeflerini tanımladı ve hedef sorumlularını belirlenmiştir. Belirlenen hedefler ve sorumluları posterler aracılığıyla fakülte içinde öğretim üyesi ve öğrenciler ile paylaşılmıştır. Bu çalışma grupları ne yaptı, kaç kez toplantı, vb. bilgileri içeren birkaç belge paylaşılabilir.

2) 2014-2018 dönemi:

KTÜ Rektörlük bünyesinde oluşturulan Stratejik Plan Komisyonu tarafından alınan karar doğrultusunda tüm fakültelerin üniversitenin ortak stratejik planı ([Ek.9.1.2. KTÜ 2014-2018 Stratejik Planı](#)) çerçevesinde faaliyetlerde bulunması kararlaştırılmıştır. Bu karar doğrultusunda Tıp Fakültesi Stratejik Plan Hazırlama Komisyonu'nun belirlediği hedefler Rektörlük bünyesinde oluşturulan stratejik plan komisyonunun hedefleri ile ilişkilendirilerek çalışmalara devam edilmiş ve 9.1.1.'de amaçları, hedefleri ve durum analizleri belirtilen Stratejik Plan hazırlanarak yayınlanmıştır.

3) 2019-2023 dönemi:

Karadeniz Teknik Üniversitesi bünyesindeki tüm fakültelerden gelen temsilcilerin ortak katılımıyla Rektörlük bünyesinde Stratejik Plan Komisyonu oluşturulmuş, tüm fakültelerin bu stratejik plan kapsamında veri toplaması ve değerlendirmesi sağlanmıştır (<http://www.ktu.edu.tr/stratejikplan20192023>).

Fakültemizde mezuniyet öncesi tıp eğitimini, eğitimin birçok faktörle (eğitici, öğrenci, altyapı olanakları, dış paydaşlar, finansal kaynaklar, vb.) etkileşiminin sonucunda karmaşık ilişkilerinin ve yapısının olduğu kabulüyle “Karmaşık Sistem” teorisi bağlamında geliştirdiğimiz “CIPP Program Değerlendirme Modeli” ile süreklilik arz eden bir program değerlendirme, geliştirme sisteminin oluşturulması amaçlanmıştır ([Ek.9.1.1.11. KTÜ Tıp Fakültesi Program Değerlendirme Yaklaşımı Modeli](#)).

Fakültemizde yeni ve güncel ölçme değerlendirme yöntemlerinin kullanımının artırılması ve standardize edilmesi ile ilgili Eğitici Eğitimleri ve Sürekli Mesleki Gelişim Aktiviteleri düzenlenmektedir ve web sayfasında duyurulmaktadır ([Ek. 9.1.1.12. 2018-2019 Eğitim Öğretim Yılı SMG Aktiviteleri Programı](#) <http://www.ktu.edu.tr/med-sureklimeslekigelisimaktiviteleri20182019>).

Yetkinlikleri ölçmeye yönelik farklı yöntemlerin kullanılması için alt yapı çalışmaları doğrultusunda 6 NYKS Odası, 4 Ekip Çalışmasına dayalı derslik, bir klinik beceri laboratuvarı yeniden yapılandırılarak öğretim üyeleri ve öğrencilerin kullanımına sunulmuştur.

**Gelişim
Standartları**

Eğitimle ilgili sürekli yenilenme ve gelişim düzeneği;

GS. 9.1.1. Dış değerlendirme süreçlerini içeriyor olmalıdır.

Karadeniz Teknik Üniversitesi Aralık 2016'da Yükseköğretim Kalite Kurulu tarafından değerlendirilmiş ve olumlu geri bildirimler alınmıştır. Karadeniz Teknik Üniversitesi Kurumsal Geri Bildirim Raporu ekte sunulmuştur. Bu raporda Fakültemizin akreditasyon çalışmalarının tamamlanmış olmasının önemi vurgulanmış, diğer akademik birimlere örnek olmasının yanında kalite süreçlerindeki bilincin artırılması açısından da olumlu bir aşama olarak belirlenmiştir (http://www.ktu.edu.tr/dosyalar/kalite_d7f8f.pdf).

08.01.2019 tarihinde Rektörlük Kalite Birimi tarafından Fakültemiz ziyaret edilmiş, çıkış bildiriminde sözel olarak olumlu geribildirimler sunulmuş, hazırlanan rapor henüz kurumumuza ulaşmamıştır.

Ayrıca Uzmanlık Eğitimi yeterliliklerinin belirlenebilmesi amacıyla TUKMOS ziyaretleri de gerçekleştirilmektedir.

9.2. Sürekli yenilenme ve gelişim alanları

**Temel
Standartlar**

Toplumun gereksinimleri, eğitim öğretim alanındaki gelişmeler ve öğrencilerinin özellikleri, program değerlendirme çalışmaları bağlamında tıp fakültesinin sürekli yenilenme ve gelişim çalışmaları mutlaka;

TS.9.2.1. Eğitim programlarının amaç ve hedeflerinin,

TS.9.2.2. Eğitim ve ölçme-değerlendirme yöntem ve uygulamalarının,

TS.9.2.3. Fiziksel alt yapı ve olanakların,

TS.9.2.4. Akademik ve idari kadronun yenilenme ve gelişimini kapsamalıdır.

Fakültemiz stratejik planı ve amaç ve hedefleri doğrultusunda sürekli yenilenme ve gelişim çalışmaları sürdürülmektedir.

TS.9.2.1. Eğitim programlarının amaç ve hedeflerini kapsamalıdır.

Fakültemizde eğitimin geliştirilmesi çalışmaları kapsamında öncelikle Fakültemizin misyonu, vizyonu gözden geçirilmiş, amaç ve hedefleri yeniden belirlenmiş, eğitimin amaç ve hedefleri doğrultusunda ulaşılması hedeflenen mezun yetkinlikleri (eğitim çıktıları) tespit edilmiştir. Belirlenen yetkinliklere ulaşılabilmesi amacıyla, iç ve dış paydaşlardan alınan geribildirimler doğrultusunda ve UÇEP 2014 kaynak alınarak eğitimin geliştirilmesi çalışmaları yürütülmektedir (Tablo 9.2.1.1. KTÜ Tıp Fakültesi Mezuniyet Öncesi Tıp Eğitimi'nin Yapısı ve Eğitim Çıktıları Matrisi).

Eğitim modeli olarak spiral eğitim modeli benimsenmiş, klinik öncesi dönem (Faz 1); Sarmal 1 (Temel Bilgiler) (bir yarıyıl) , Sarmal 2 (Normaller Sarmalı) (iki yarıyıl), Sarmal 3 (Anormaller Sarmalı) (üç yarıyıl) olacak şekilde yapılandırılmıştır. 2018-2019 Eğitim Öğretim Yılı itibari ile Dönem I müfredat programı bu kapsamda yapılandırılmış ve uygulanmaya başlanmıştır. Klinik eğitim dönemi ise daha çok, yeterlik/yetkinlik kazandırmaya ve geliştirmeye yönelik öğrenim stratejileri ve yöntemleri kullanılmaktadır. 2019-2020 Eğitim Öğretim Dönemi itibari ile Dönem IV'ün staj blokları şeklinde yapılandırılması çalışmaları başlamıştır. 2020-2021 Eğitim Öğretim Döneminde ise Dönem III programının yapılandırılması ve Dönem V staj bloklarının oluşturulması planlanmıştır.

Eğitimin her evresinde küçük grup çalışmaları, probleme dayalı öğrenim, olgu temelli öğrenim, bağımsız çalışma saatleri hasta başı eğitimleri, olgu temelli öğrenme, poliklinikte hasta değerlendirme, öğrenci sunumları, multidisipliner vaka konseyleri ve beceri eğitimleri gibi öğrenen merkezli uygulamalarına, seçmeli programlar ve bağımsız çalışma saatlerine yer verilmiş, öğrencilere Toplum Sağlığı Merkezleri, Kanuni Eğitim Araştırma Hastanesi Kadın Sağlığı ve Hastalıkları Kliniği, Adli Tıp Kurumu gibi üçüncü basamak dışı sağlık kuruluşlarında da eğitim alma imkanları sunulmuştur. Eğitim programı amaç ve hedefler doğrultusunda düzenlenmiş, Ulusal Çekirdek Eğitim Programı'na (UÇEP) uygunluğu sistematik bir analiz ile değerlendirilmiş, “Bilimsel araştırma”, “İletişim ve Davranış” dikey koridorlarının yanı sıra “Tıp Tarihi, Deontoloji ve Tıbbi Etik” dikey koridorları oluşturularak bu alanlarla ilgili öğrenme fırsatları sunulmuş, ekip çalışması ve mezuniyet sonrası eğitim ve çalışma koşullarına hazırlama amaçlı aktiviteler eklenmiştir. Bilimsel araştırma dikey koridorunda kanıta dayalı uygulamalara yer verilmiştir. KTÜ Tıp Fakültesi mezuniyet öncesi tıp eğitiminin yapısı ve eğitim çıktıları matrisi aşağıda sunulmuştur.

KTÜ TIP FAKÜLTESİ MEZUNİYET ÖNCESİ TIP EĞİTİMİ'NİN YAPISI ve EĞİTİM ÇIKTILARI MATRİSİ

FAZ1	BİLGİ-BECERİ-TUTUM			DÖNEM	DERS KURULLARI/ STAJLAR	Hekim	KV	SE	SK	TYH	Bi	UBO	AYBÖ	SS	EÜ	YY	TYV	MEDS	i. Beceri	DİKEY KORİDORLAR					
	BİRİNCİ SARMAL	İKİNCİ SARMAL	ÜÇÜNCÜ SARMAL			Dönem 1	Hekimlik Uygulamaları			Tıbbi Bilgi ve Kanıta Dayalı Tıp			Profesyonellik												
							Dönem 2	Dönem 3	Dönem 4	Dönem 5	Dönem 1	Dönem 2	Dönem 3	Dönem 4	Dönem 5	Dönem 1	Dönem 2	Dönem 3	Dönem 4		Dönem 5				
FAZ2	YETERLİK	DÖNEM 4	İÇ HASTALIKLARI ÇOCUK SAĞLIĞI ve HASTALIKLARI GENEL CERRAHİ KADIN HAST. ve DOĞUM	DÖNEM 5	ANES. ve REAN. Çocuk C. DERMATOLOJİ ORTOPEDİ ÜROLOJİ PSİKİYATRİ FİZİK T. ve R.	PLAST. ve Rekons. C. KBB NÖROLOJİ GÖZ HAST. BEYİN C. ENF. ve K. Mik. ÇOCUK P.	✓	✓	✓	✓	✓	✓	✓	✓	✓	✓	✓	✓	✓	✓	Bilimsel Araştırma ve Etik Davranış Bilimleri ve İletişim Tıp Tarihi, Deontoloji, Tıbbi Toplumda Dayalı Tıp				
							✓	✓	✓	✓	✓	✓	✓	✓	✓	✓	✓	✓	✓	✓		✓	✓		
							✓	✓	✓	✓	✓	✓	✓	✓	✓	✓	✓	✓	✓	✓		✓	✓	✓	
							✓	✓	✓	✓	✓	✓	✓	✓	✓	✓	✓	✓	✓	✓		✓	✓	✓	✓
							✓	✓	✓	✓	✓	✓	✓	✓	✓	✓	✓	✓	✓	✓		✓	✓	✓	✓
							✓	✓	✓	✓	✓	✓	✓	✓	✓	✓	✓	✓	✓	✓		✓	✓	✓	✓
							✓	✓	✓	✓	✓	✓	✓	✓	✓	✓	✓	✓	✓	✓		✓	✓	✓	✓
							✓	✓	✓	✓	✓	✓	✓	✓	✓	✓	✓	✓	✓	✓		✓	✓	✓	✓
							✓	✓	✓	✓	✓	✓	✓	✓	✓	✓	✓	✓	✓	✓		✓	✓	✓	✓
							✓	✓	✓	✓	✓	✓	✓	✓	✓	✓	✓	✓	✓	✓		✓	✓	✓	✓
							✓	✓	✓	✓	✓	✓	✓	✓	✓	✓	✓	✓	✓	✓		✓	✓	✓	✓
							FAZ3	PERFORMANS	AİLE HEKİMLİĞİ DÖNEMİ(İNTÖRNLÜK)	ACİL TIP ÇOCUK SAĞLIĞI VE HASTALIKLARI HALK SAĞLIĞI İÇ HASTALIKLARI KADIN H. VE D. H.+ GENEL C. SEÇMELİ STAJLAR	DÖNEM 1	TIBBA GİRİŞ, HÜCRENİN TEMEL YAPISI VE BİLEŞENLERİ HÜCRE METABOLİZMASI VE GENETİK DOKU VE KAS-İSKELET SİSTEMİ MERKEZİ SİNİR SİSTEMİ İSKELET ve DOKU SİSTEMLERİ KAS ve SİNİR DOKULARI DOLAŞIM ve SOLUNUM SİSTEMLERİ SİNDİRİM ve METABOLİZMA SİSTEMLERİ NÖROLOJİK BİLİMLER ENDOKRİN ve ÜROGENİTAL SİSTEMLER HASTALIKLARIN BİYOLOJİK TEMELİ-I HASTALIKLARIN BİYOLOJİK TEMELİ-II NEOPLAZİ VE HEMATOPOETİK SİSTEM HASTALIKLARIN BİYOLOJİK TEMELİ-III, İNFEKSİYON MEKANİZMASI DOLAŞIM VE SOLUNUM SİSTEMİ GASTROİNTESTİNAL SİSTEM ENDOKRİN SİSTEM ÜROGENİTAL SİSTEM NÖROLOJİK BİLİMLER VE PSİKİYATRİ KAS İSKELET SİSTEMİ HALK SAĞLIĞI-ADLI TIP	✓	✓	✓	✓	✓	✓	✓	✓		✓	✓	✓	✓
✓	✓	✓	✓	✓	✓	✓							✓	✓	✓	✓	✓	✓	✓	✓	✓	✓			
✓	✓	✓	✓	✓	✓	✓							✓	✓	✓	✓	✓	✓	✓	✓	✓	✓	✓		
✓	✓	✓	✓	✓	✓	✓							✓	✓	✓	✓	✓	✓	✓	✓	✓	✓	✓		
✓	✓	✓	✓	✓	✓	✓							✓	✓	✓	✓	✓	✓	✓	✓	✓	✓	✓		
✓	✓	✓	✓	✓	✓	✓							✓	✓	✓	✓	✓	✓	✓	✓	✓	✓			
✓	✓	✓	✓	✓	✓	✓							✓	✓	✓	✓	✓	✓	✓	✓	✓	✓			
✓	✓	✓	✓	✓	✓	✓							✓	✓	✓	✓	✓	✓	✓	✓	✓	✓			
✓	✓	✓	✓	✓	✓	✓							✓	✓	✓	✓	✓	✓	✓	✓	✓	✓			
✓	✓	✓	✓	✓	✓	✓							✓	✓	✓	✓	✓	✓	✓	✓	✓	✓			
✓	✓	✓	✓	✓	✓	✓							✓	✓	✓	✓	✓	✓	✓	✓	✓	✓			
✓	✓	✓	✓	✓	✓	✓							✓	✓	✓	✓	✓	✓	✓	✓	✓	✓			

Hekim: Sağlık hizmeti sunucusu Hekim KV: Karar Verici SE: Sağlık Eğiticisi SK: Sağlık Koruyucusu	TYV: Topluma Yönelimli Hekimlik Bİ: Bilim İnsanı UBO: Ulusal ve Uluslararası Başarılar Odaklı	AYBÖ: Araştıran ve Yaşam Boyu Öğrenen SS: Sağlık Savunucusu EÜ : Ekip üyesi	YY: Yönetici-Yönetişimci TYV: Topluma Yön Veren MEDS: Mesleki ve Etik Değerlere Sahip İ.BECERİ: İletişim Becerilerine Sahip
---	--	--	--

TS.9.2.2. Eğitim ve ölçme-değerlendirme yöntem ve uygulamalarını kapsamalıdır.

Fakültenin amaç ve hedefleri doğrultusunda ölçme ve değerlendirme yöntemleri de güncellenmektedir. Eğitim çıktıları ve yeterlikler doğrultusunda değerlendirilmesi gereken üç temel alan aşağıda sıralanmıştır. Ayrıca her bir alanı değerlendirmek için kullanılacak ölçme-değerlendirme yöntemleri de belirtilmiştir.

A. Hekimlik uygulamalarına yönelik değerlendirme: Pratisyen hekimliğe yönelik temel klinik becerilerin ve teknik / girişimsel becerilerin değerlendirilmesi

Hekimlik uygulamalarına yönelik ölçme- değerlendirme yöntemleri
Klinik beceri laboratuvarları ve simule ortamlarda gözlem ve değerlendirme: Nesnel yapılandırılmış klinik / pratik sınav (NYKS/NYPS [OSCE/OSPE]) vb
İş başında değerlendirme: Uygulamaya yönelik / girişimsel becerilerin doğrudan gözlenmesi ve değerlendirilmesi (DOPS), olgu temelli öğrenme-tartışma (OTÖ) vb
Stajyer / intörn gelişim izlem dosyası

B. Bilgiye yönelik değerlendirme: Bilgiye yönelik değerlendirmede, sınavlarda aşağıda belirtilen her üç düzeyle soruların yer alması beklenmektedir:

- bilmeye ve kavramaya (olguları, kavramları ve ilkeleri anlama, kavrama) yönelik **birinci düzey** sorular
- uygulamaya ve analize (bilgiyi bir klinik durumun çözümünde kullanma, klinik nedenselleştirme, problem çözme) yönelik ikinci düzey sorular ve
- senteze ve değerlendirmeye (klinik karar verme, klinik değerlendirme, problem çözme)'ye yönelik üçüncü düzey sorular.

Bilgiye yönelik ölçme- değerlendirme yöntemleri
Çoktan seçmeli sorular, olguya dayalı çoktan seçmeli sorulardan oluşan sınavlar,
Yapılandırılmış sözlü sınavlar
Olgu temelli öğrenme-tartışma (OTÖ) vb

C. Profesyonelliğin (bireysel ve mesleki tutum ve davranışların) değerlendirilmesi:

Bu değerlendirme daha çok iş başında ölçme değerlendirme yöntemleri kullanılarak yapılır.

Profesyonelliğin değerlendirilmesine yönelik ölçme- değerlendirme yöntemleri
Olguya dayalı yapılandırılmış sözlü sınavı, standardize hasta, OSCE
İş başında değerlendirme: Profesyonellik mini değerlendirme sınavı (P-MiniKS), miniakran değerlendirmesi, program sonu genel değerlendirme (Global evaluation, rating) vb.
DOPS, OTÖ gibi değerlendirme araçları da profesyonelliği değerlendirmede kullanılabilir.

EĞİTİM ÇIKTILARI/YETERLİLİKLER	DEĞERLENDİRME ALANLARI					
	BİLGİ			HEKİMLİK UYGULAMALARI		PROFESYONEL TUTUM ve DAVRANIŞLAR
				Temel Klinik beceriler	Teknik/Girişimsel beceriler	
A. Hekimlik Uygulamaları: Nitelikli hasta bakımı ve toplum yönelimli sağlık hizmeti sunma						
1.Hekim (sağlık hizmeti subucusu)	ÇSS	ÇSS-O, YSS-O,	ÇSS-O, YSS-O,	OSCE,SH		YSS-O,
2.Karar verici	ÇSS	ÇSS-O, YSS-O,	ÇSS-O, YSS-O, OTD	GD	OSPE,SH, DOPS,GD,GİD	YSS-O, AD
3. Sağlık Eğitici	ÇSS	ÇSS-O, YSS-O,	ÇSS-O, YSS-O, OTD	GD	DOPS, GD	YSS-O, AD
4. Sağlık Koruyucusu	ÇSS	ÇSS-O, YSS-O,	ÇSS-O, YSS-O, OTD			YSS-O,
5. Toplum Yönelimli	ÇSS	ÇSS-O, YSS-O,	ÇSS-O, YSS-O, OTD	GD	DOPS, GD	YSS-O, AD
B. TIBBİ BİLGİ VE KANITA DAYALI TIP						
5.Araştıran ve yaşam boyu öğrenen		ÇSS-O, YSS-O,	ÇSS-O, YSS-O,		GİD	GS, AD, GİD
6.Bilim İnsanı	ÇSS	ÇSS-O, YSS-O,	ÇSS-O, YSS-O,	Mini KS, GD	DOPS,GD	YSS-O, Mini KS, AD
7.Ulusal ve Uluslararası başarılar odaklı	ÇSS	ÇSS-O, YSS-O,	ÇSS-O, YSS-O,			GD
C.PROFESYONELLİĞE YÖNELİK DAVRANIŞLAR						
İletişimci	ÇSS	ÇSS-O, YSS-O,	ÇSS-O, YSS-O,	OSCE, SH, GD	DOPS,GD	YSS-O, AD, GİD
Mesleki ve Etik değerlere sahip	ÇSS	ÇSS-O, YSS-O,	ÇSS-O, YSS-O, OTD	OSCE, SH, GD	DOPS,GD	YSS-O, AD, GİD, GD
Toplum Lideri		ÇSS-O, YSS-O,	ÇSS-O, YSS-O,	GD	GD	GİD, GD
Yönetici-Yönetişimci	ÇSS	ÇSS-O, YSS-O,	ÇSS-O, YSS-O,	GD	DOPS	YSS-O, AD, GİD, GD
Ekip üyesi		ÇSS-O, YSS-O,	ÇSS-O, YSS-O,	GD	DOPS, GD	YSS-O, Mini KS, AD, GİD, GD
Sağlık Savunucusu	ÇSS	ÇSS-O, YSS-O,	OTD, SH			AD, GD, GİD

ÇSS : Çoktan Seçmeli Sınav

YSS: Yapılandırılmış Sözlü Sınav

ÇSS-O: Çoktan Seçmeli Sınav- Olguya dayalı

YSS-O: Yapılandırılmış Sözlü Sınav- Olguya dayalı

SH: Standardize Hasta

OTD: Olgu Temelli Değerlendirme-Tartışma

GİD: Stajyer/İntörn Genel İzlem Defteri

DOPS: Girişimsel Becerilerin Doğrudan Değerlendirilmesi

OSCE: Objektif Yapılandırılmış Klinik Sınav

OSPE: Objektif Yapılandırılmış Pratik Sınav

GD: Genel Değerlendirme

AD: Akran Değerlendirmesi

TS.9.2.3. Fiziksel alt yapı ve olanakları kapsamalıdır.

Fakültemizde hem mezuniyet öncesi, hem de mezuniyet sonrası eğitimde, araştırma ve hizmet faaliyetlerinde sürekli yenilenme ve gelişim amacıyla alt yapı olanaklarının geliştirilmesi hedeflenmektedir.

Fiziksel alt yapı geliştirme çalışmaları arasında eğitim aktivitelerindeki öğrenci merkezli uygulamaların artırılması nedeni ile küçük grup küçük grup çalışması yapılabilecek “Ekip Çalışmasına Dayalı Öğrenim Etkinlikleri Derslikleri” oluşturulmuş, NYKS ortamları, beceri laboratuvarları yeniden yapılandırılmıştır. Simülasyon Merkezi kurulmuş, inşaatı tamamlanmış, malzeme alımları yapılmıştır. Ayrıca inşaatı sürmekte olan 250 yataklı Çocuk Hastanesi de hizmetin yanı sıra eğitim alanı olarak da kullanılacaktır.

TS.9.2.4. Akademik ve idari kadronun yenilenme ve gelişimini kapsamalıdır.

Akademik ve idari kadronun yenilenmesi ve gelişimi için Dekanlık tarafından girişimlerde bulunmaktadır. Resmi Gazetede yayımlanan “Devlet Yükseköğretim Kurumlarında Öğretim Elemanı Norm Kadrolarının Belirlenmesine ve Kullanılmasına İlişkin Yönetmelik” gereği Karadeniz Teknik Üniversitesi Dekanlığı 09.11.2018 tarihli yazısıyla Fakültemizde norm kadro yapısını oluşturma/belirleme çalışmalarını başlatmıştır. Tıp Fakültesindeki tüm birimler tarafından mezuniyet öncesi eğitim, verilen klinik/laboratuvar hizmetleri ve asistan eğitimi göz önüne alınarak norm kadro çalışmaları yapılmakta, Dekanlık ve YÖK tarafından bunun sağlanmasına çalışılmaktadır. Bu kapsamda Tıp Eğitimi Anabilim Dalı öğretim üyesi kadrosunun güçlendirilmesi amacıyla Tıp Eğitimi alanında doktora yapmakta olan, alanında yurt dışı deneyimi olan iki öğretim üyesi Fakültemize kazandırılmıştır.