

**KARADENİZ TEKNİK ÜNİVERSİTESİ**  
**Sağlık Hizmetleri Meslek Yüksekokulu**  
**2021 Birim Faaliyet Raporu**



\* Rapor tamamlandıktan sonra sayfa numaralarının gncellenmesi.

## İÇİNDEKİLER

ÜST YÖNETİCİ SUNUŞU.....4

### I- GENEL BİLGİLER

A- Misyon ve Vizyon.....5

B- Yetki, Görev ve Sorumluluklar.....5

C- Birime İlişkin Bilgiler.....5

1- Fiziksel Yapı.....6

1.1 Birimin Taşınmazlarının Dağılımı.....6

1.2 Birimin Kapalı Alanlarının Dağılımı.....7

1.3 Eğitim Alanlarının Teknolojik Donanımı.....8

1.4 Sosyal Alanlar.....8

1.5 Hizmet Alanları.....8

1.6 Hastane Alanları.....9

2- Örgüt Yapısı.....10

3- Bilgi ve Teknolojik Kaynaklar.....11

3.1 Kullanılan Bilişim Sistemleri.....11

3.2 Yazılımlar ve Bilgisayarlar.....11

3.3 Diğer Bilgi ve Teknolojik Kaynaklar.....12

4- İnsan Kaynakları.....12

4.1 Akademik Personel.....12

4.2 Öğretim Elemanına Düşen Öğrenci Sayısı.....13

4.3 Yabancı Uyruklu Akademik Personel.....13

4.4Diğer Üniversitelerde Görevlendirilen Akademik Personel.....13

4.5 Başka Üniversitelerden Üniversitemizde Görevlendirilen A.Personel.....13

4.6 Akademik Personelin Yaş İtibariyle Dağılımı.....13

4.7 İdari Personel.....14

4.8 İdari Personelin Eğitim Durumu.....14

4.9 İdari Personelin Hizmet Süresi.....14

4.10 İdari Personelin Yaş İtibarı ile Dağılımı.....15

4.11 Personelin Cinsiyet Dağılımı.....15

4.12 Sözleşmeli Personel ve İşçiler.....16

4.13 Yıllar İtibarı ile Personel Sayılarının Dağılımı.....16

5- Sunulan Hizmetler.....16

5.1 Eğitim Öğretim Hizmetleri.....16

5.2 Sağlık Hizmetleri.....19

5.3 Araştırma Hizmetleri.....19

5.4 Kültür Hizmetleri.....20

5.5 Spor Hizmetleri.....21

5.6 Öğrenci Kulüpleri Faaliyetleri.....21

5.7 Eğitim Öğretimle İlgili Diğer İdari Faaliyetler.....21

5.8 Talep, Şikayet ve İhbarlar.....21

6- İç Kontrol ve Kalite Güvence Sistemi.....21

6.1 Ynetim ve İ Kontrol Sistemi.....	21
6.2 Kalite Gvence Sistemi.....	26

## II- AMA ve HEDEFLER

A- İdarenin Ama ve Hedefleri.....	26
B- 2019-2023 Stratejik Plan 2021 Yılı İzleme ve Deęerlendirmesi.....	28

## III- FAALİYETLERE İLİŐKİN BİLGİ VE DEęERLENDİRMELER

A- Mali Bilgiler.....	30
1- Bte Uygulama Sonuları.....	30
1.1 Bte Giderleri.....	30
1.2 Bte Giderlerine İliŐkin Aıklamalar.....	31
2- Mali Denetim Sonuları.....	32
2.1 İ Denetim.....	32
2.2 DıŐ Denetim.....	32
B- Performans Bilgileri.....	33
1- Bilimsel Faaliyet, Bilimsel Yayın ve Fikri Sinai Mlkiyet Hakları Bilgileri.....	33
1.1 Faaliyet Bilgileri.....	33
1.2 Bilimsel Yayınlar ve Fikri Sinai Mlkiyet Haklarına İliŐkin Bilgiler.....	34
1.3 dller.....	34

## IV- KURUMSAL KABİLİYET ve KAPASİTENİN DEęERLENDİRİLMESİ

A- stnlkler.....	35
B- Zayıflıklar.....	35
C- Fırsatlar.....	35
D-Tehditler.....	35

## V- NERİ VE TEDBİRLER.....

37

## BİRİM YÖNETİCİSİ SUNUŞU

K.T.. Sađlık Hizmetleri Meslek Yksekokulu Yksekğretim Kurulu Başkanlıđının 13.12.1988 tarih ve B./706002/3648-266143 sayılı yazısı ve Yksekğretim Kurulu'nun 25.11.1988 toplantısında Karadeniz Teknik niversitesi Rektrlđine bađlı olarak 2547 sayılı kanunun 2589 sayılı kanunla deđişik 7/b-2 maddesi uyarınca kurulmuştur.

Sađlık alanındaki eđitimin amacı, ihtiyaç duyulan yetiştirmiş teknik elemanın sađlık sektörnde srekli istihdamını ve lke ihtiyacını gidermede etkin rol oynamalarını sađlamaktır. Sađlık Hizmetleri Meslek Yksekokulu olarak en temel amacımız kaliteli bir eđitim sunmak, bunun iin gerekli olan altyapı, imkân ve eđitim ortamını sađlamak ve daha ileriye tařımaktır. Sorumluluđunun bilincinde nitelikli mezunlar yetiřtirerek bu alanda lkemizin ihtiyaç duyduđu nitelikli eleman ihtiyacına katkıda bulunmayı amaçlamaktayız.

2021 yılı itibariyle K.T.. Sađlık Hizmetleri Meslek Yksekokulu bnyesinde Tıbbi Hizmetler ve Teknikler Blmnde Tıbbi Laboratuvar Teknikleri, Tıbbi Dokmantasyon ve Sekreterlik, Tıbbi Grntleme Teknikleri ile İlk ve Acil Yardım Programları bulunmakta olup 666 đrenci ile eđitim-ğretim faaliyetleri devam etmektedir.

2021 yılında yksekokulumuzda 2 Profesr Doktor, 2 Doktor ğretim yesi, 8 ğretim Grevlisi olmak zere 12 ğretim elemanı ile eđitim-ğretime devam edilmektedir. đr. Gr. Zeynep DEMİR KSZ 01.10.2021 tarihinden itibaren 2547 sayılı kanunun 13/b-4 maddesi uyarınca İlaç ve Farmastik Teknoloji Uygulama ve Arařtırma Merkezinde grevlendirilmiřtir. Prof. Dr. Ahmet Menteře 20.06.2020 tarihinden itibaren 2547 sayılı kanunun 13/b-4 maddesi uyarınca Tıp Fakltesi emrinde grevlendirilmiřtir. Doktor ğretim yesi Fulya Balaban Ycesan K.T.. Tıp Fakltesinde, đr. Gr. Hasan Mazlum ise K.T.. Tıp Fakltesi Farabi Hastanesi Bařhekimliđinde 2014 yılından nce grevlendirilmiřlerdir. đr. Gr. Murat Karatař, 2547 sayılı kanunun 13/b-4 maddesine gre 2014 yılından itibaren yksekokulumuzda grevlendirilmiřtir.

Yksekokulumuzun stratejik hedeflerini, faaliyetlerimizi ve projelerimizi, tm alıřanlarımızla birlikte gerekleřtirmeyi amaçlamaktayız. Bu stratejik plan, zayıf ve gl ynlerimizin farkında olmamıza, nmze ıkan fırsatları deđerlendirmemize ve tehditlere karřı nlem almamıza ve amalarımıza daha sađlıklı olarak ulařmamıza imkân sađlayacaktır. Evrensel standartlarda lkemiz eđitiminde, geniř vizyona sahip, gl ve yaratıcı bireyler yařam boyu ğrenmeye nclk ederek ğrenimde arařtırma ve yenilikte kalite ve mkemmelliđe katkı sađlayacaklardır.

Prof. Dr. Sevdegül AYDIN MUNGAN  
Müdür

## I- GENEL BİLGİLER

### A- Misyon ve Vizyon

#### Misyon

Evrensel niteliklere sahip nitelikli eleman yetiştirmek, ülkenin kalkınmasını etkileyecek araştırmalar yapmak, topluma hizmeti sunarken ülke çıkarını kendi çıkarı önünde tutmak, toplumsal gelişmenin sağlanması amacıyla; düşünme, algılama ve sorun çözme yeteneği gelişmiş, Atatürk ilkelerini özümsemiş, iletişim ve etkileşim becerisine sahip, kültür, sanat ve doğaya değer veren bireyler yetiştirmektir. Toplumun sağlık statüsünü yükseltmek amacı ile sağlık sektörünün günümüzde ihtiyaç duyduğu mesleki bilgi ve beceriye sahip, mesleki alanda iyi eğitilmiş, kalifiye ve nitelikli ön lisans düzeyinde sağlık personeli yetiştirmektir.

#### Vizyon

Ulusal ve uluslararası bilim ve teknoloji dünyası ile bütünleşmiş, her ortamda aranır nitelikte eleman yetiştirmiş, özgün araştırmalar ve profesyonel hizmet anlayışı ile kabul görmüş bir kurum özelliği yaratmaktadır. Sağlık sektöründeki gelişmeler ve ihtiyaçlar doğrultusunda, kaliteli ve etkin eğitim-öğretim veren, yeni mesleki programlar açarak büyüyen ve sağlık eğitimi ön lisans programları arasında saygın konuma ulaşan bir kurum özelliği yaratmaktadır.

### B- Yetki, Görev ve Sorumluluklar

Yüksekokulumuz, Rektör tarafından atanmış olan Yüksekokul Müdürü tarafından yönetilmektedir. İki müdür yardımcısı, bölüm başkanı ve idari işlerin yürütülmesi için bir yüksekokul sekreteri bulunmaktadır. Meslek Yüksekokulu müdürü ayrıca eğitim-öğretim faaliyetlerinde istenilen hedeflerin tutturulması, öğrencilerin başarısını ya da başarısızlığını etkileyen faktörlerin irdelenmesi ve gerekli tedbirlerin alınması, güvenlik, akademik, idari ve mali denetim, iç denetim gibi konuların aksatılmadan yürütülmesinden Rektöre karşı sorumludur.

### C- Birime İlişkin Bilgiler

Sağlık Hizmetleri Meslek Yüksekokulu, YÖK Başkanlığının 13.12.1988 tarih ve BÖ/0706002/3648-266143 sayılı yazısı ve Yükseköğretim Kurulunun 25.11.1988 tarihli toplantısında Karadeniz Teknik Üniversitesi Rektörlüğüne bağlı olarak 2547 sayılı Kanun ve 2880 sayılı Kanunda yapılan değişikliğin 7/b-2 maddesi uyarınca kurulmuştur.

Sağlık Hizmetleri Meslek Yüksekokulunda ilk olarak Hemşirelik ve Tıbbi Laboratuvar ön lisans programları ile eğitim-öğretime başlanmıştır. 1996-1997 eğitim-öğretim yılında üçüncü program olarak Tıbbi Dokümantasyon ve Sekreterlik Programı açılmıştır. 1997-1998 eğitim-öğretim yılında Hemşirelik Programında lisans eğitimine geçilmesi nedeniyle Hemşirelik

Programı Meslek Yüksekokul bünyesinden ayrılmıştır. 2001-2002 eğitim-öğretim yılında Radyoloji (Tıbbi Görüntüleme Teknikleri) Programı açılmıştır. 2005-2006 eğitim-öğretim yılında Trabzon Meslek Yüksekokulunda bulunan Biyomedikal Cihaz Teknolojileri Programı Sağlık Hizmetleri Meslek Yüksekokulunun bünyesine katılmış, 2008-2009 eğitim-öğretim yılında tekrar ayrılmıştır. 2014-2015 eğitim-öğretim yılında İlk ve Acil Yardım Programı açılmıştır ve bu program ile birlikte halen 4 programla eğitim öğretime devam edilmektedir.

### **Yüksekokulumuzdaki programların amaçları ve hedefleri**

#### **1-Tıbbi Laboratuvar Teknikleri Programı**

Tıbbi Laboratuvar Teknikleri Programının amacı, hastalıkların tanı, takip ve tedavisinde, hekimlerin hastanın durumuyla ilgili gerekli gördüğü rutin tetkik ve analizleri, sağlık kurumları bünyesinde laboratuvar cihaz ve aletlerini kullanarak yapan ve bulguları istenen standartlarda raporlayan yeterli bilgi ve teknik donanıma sahip teknikerler yetiştirmektir.

#### **2-Tıbbi Görüntüleme Teknikleri Programı**

Sağlık kurum ve kuruluşlarında Radyoloji, Radyasyon Onkolojisi ve Nükleer tıp ünitelerinde hastalık tanısı ve /veya tedavisi için kullanılan konvansiyonel ve dijital röntgen, floroskopi, bilgisayarlı tomografi, manyetik rezonans görüntüleme, SPECT, PET-CT, ultrasonografi gibi cihazlar ile görüntü elde edebilme, film ve görüntüleri hazır hale getirebilme, cihaz ve ekipmanların kontrol ve bakımını yapabilme ve hastayı tetkike hazırlayabilme bilgi ve becerisine sahip nitelikli sağlık teknikeriyetiştirmektir.

#### **3- Tıbbi Dokümantasyon ve Sekreterlik Programı**

Tıbbi dokümantasyon ve sekreterlik ön lisans programının amacı, sağlık hizmetlerinin temel ilkelerine, süreçlerine ve yönetime vakıf, etkin iletişim kuran nitelikli insan kaynağı yetiştirmektir.

#### **4-İlk ve Acil Yardım Teknikleri Programı**

İlk ve Acil Yardım Programı'nın amacı, hastane öncesi acil hizmetlerde hasta ve yaralıları temel ve ileri yaşam desteği verebilen, yaşam kurtarıcı ve hastada kalıcı engelleri önlemeye yönelik tıbbi müdahaleleri yapabilen, uygun acil müdahale yaklaşımını planlayıp, uygulayabilen, hasta ya da yaralıların ambulansla güvenli bir şekilde hastanelere ulaşmasını sağlayan yardımcı sağlık personeli yetiştirmektir.

Eğitim öğretim faaliyetleri Sağlık Hizmetleri MYO bünyesinde bulunan 14 tam zamanlı öğretim elemanı ve Tıp Fakültesi bünyesindeki öğretim elemanları destekli olarak sürdürülmektedir.

Sağlık Hizmetleri Meslek Yüksekokulu fiziki olarak hizmet sunduğu müstakil binasında, 20 PC bulunan internet erişimli bir bilgisayar laboratuvarı, 1 adet 20 ve 4 adet 50 kişilik olmak üzere toplam 5 adet derslik bulunmaktadır. Tüm dersliklerde PC ve projeksiyon cihazı vardır.

Sağlık Hizmetleri Meslek Yüksekokulunda yer alan programların mesleki staj uygulamaları, Karadeniz Teknik Üniversitesi Farabi Hastanesi laboratuvar, teşhis görüntüleme birimleri ve sekreterlik bürolarında hastane yönetimi ile koordineli bir biçimde sürdürülmektedir.

Başarılı öğrenciler, staj uygulamaları süresince Karadeniz Teknik Üniversitesi Farabi Hastanesinde part time istihdam olanağına sahip olabilmektedirler.

Sağlık Hizmetleri Meslek Yüksekokulu, Karadeniz Teknik Üniversitesi merkez Kanuni Kampüsünde Tıp Fakültesi ile aynı yerleşkede bulunmaktadır. Bu durum, öğrencilerin kampüs bünyesinde yer alan yurt, yemekhane, kütüphane, spor salonu, mediko-sosyal ve diğer sosyal kültürel birimlerden ve faaliyetlerden kolayca yararlanmalarına olanak sağlamaktadır.

## **1- Fiziksel Yapı**

## 1.1 ..... Fakültesinin /Meslek Yüksekokulunun Taşınmazlarının Dağılımı (\*)

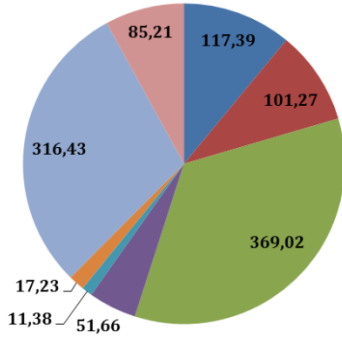
## 1.2 Kapalı Alanların Dağılımı (\*)

Birimimize ait eğitim, araştırma, idari, sosyal, sağlık ve diğer hizmet alanların dağılımı aşağıda gösterilmiştir.

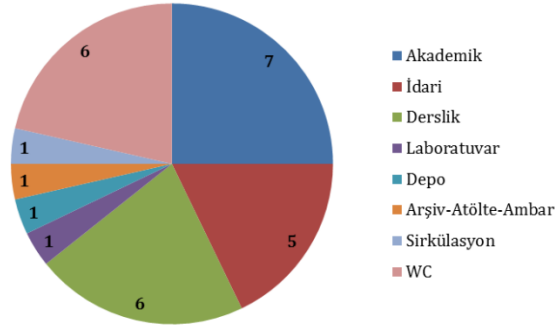
Sağlık Hizmetleri MYO	İDARİ ALANLAR				EĞİTİM ALANLARI			
	AKADEMİK		İDARİ		DERSLİK		AMFİ	
	Mekan Sayısı	m <sup>2</sup>	Mekan Sayısı	m <sup>2</sup>	Mekan Sayısı	m <sup>2</sup>	Mekan Sayısı	m <sup>2</sup>
	7	117,39	5	101,27	4	276,48		
Sağlık Hizmetleri MYO	ARAŞTIRMA ALANLARI							
	LABORATUVARLAR				KÜTÜPHANE (Okuma Salonu)			
	Eğitim Labor.		Tematik Labor.		Mekan Sayısı	m <sup>2</sup>	Mekan Sayısı	m <sup>2</sup>
	Mekan Sayısı	m <sup>2</sup>	Mekan Sayısı	m <sup>2</sup>				
1	51,66							
.....FAKÜL TESİ/MYO	SOSYAL ALANLAR							
	YEMEKHANE		ÖĞRENCİ KULÜPLERİ		KANTİN KAFETERYA		KONGRE-KONFERANS	
	Mekan Sayısı	m <sup>2</sup>	Mekan Sayısı	m <sup>2</sup>	Mekan Sayısı	m <sup>2</sup>	Mekan sayısı	m <sup>2</sup>
.....FAKÜL TESİ/MYO	SAĞLIK ALANLARI		DİĞER HİZMET ALANLARI				DİĞER ALANLARI	
	SAĞLIK		DEPO		ARŞİV-ATÖLYE-AMBAR		SİRKÜLASYON- TESİSAT -wc	
	Mekan sayısı	m <sup>2</sup>	Mekan sayısı	m <sup>2</sup>	Mekan Sayısı	m <sup>2</sup>	Mekan Sayısı	m <sup>2</sup>



Mekan alanları (m<sup>2</sup>)



Mekan alanları (adet)



	Derslik Sayısı (Anfi+Sınıf), Bilgisayar Laboratuvarı	Akıllı Tahta Olan Derslik, Bilgisayar Laboratuvarı Sayısı	Dersliklerdeki Akıllı Tahta Oranı (Akıllı Tahtası Olan Derslik, Laboratuvar Sayısı / Derslik, Laboratuvar Sayısı )*100
Derslik Sayısı (Amfi+Sınıf)			
Bilgisayar Laboratuvarı ve Ders Verilen Diğer Lab.			

### 1.3 Eğitim Alanlarının Teknolojik Donanımı

Birimimize ait eğitim alanlarının teknolojik donanımı aşağıda gösterilmiştir.

	Derslik Sayısı (Anfi+Sınıf), Bilgisayar Laboratuvarı	Projeksiyon Cihazı Olan Derslik, Bilgisayar Laboratuvarı sayısı	Dersliklerde ve Laboratuvarlarda Projeksiyon Cihazı Oranı (Projeksiyon Cihazı Olan Derslik, Laboratuvar Sayısı /Derslik, Laboratuvar Sayısı)*100
Derslik Sayısı (Amfi+Sınıf)	4	4	4/4*100=100
Bilgisayar Laboratuvarı ve Ders Verilen Diğer Lab.	1	1	1/1*100=100

### 1.4- Sosyal Alanlar

#### 1.4.1 Yemekhaneler, Kantinler ve Kafeteryalar

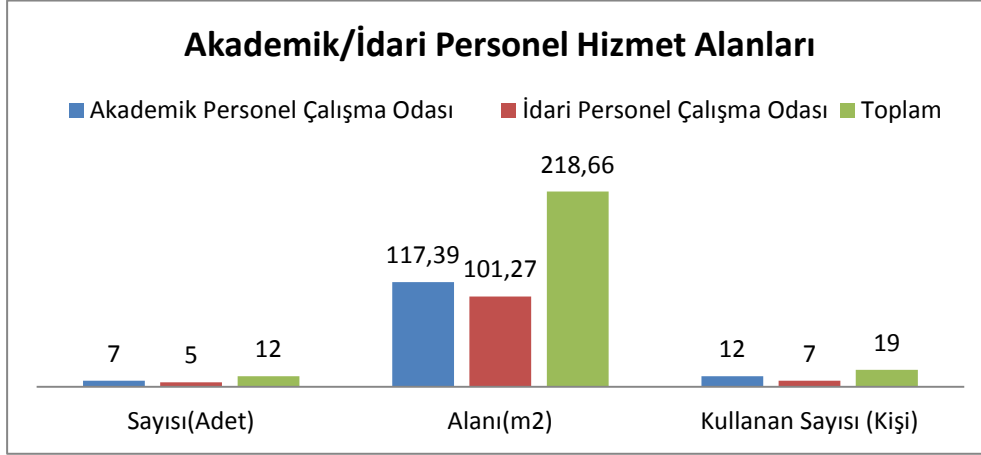
#### 1.4.2 Spor Tesisleri

#### 1.4.3 Kongre ve Kültür Merkezleri/Çok Amaçlı Salonlar

### 1.5 - Hizmet Alanları

#### 1.5.1 Akademik/İdari Personel Hizmet Alanları (\*)

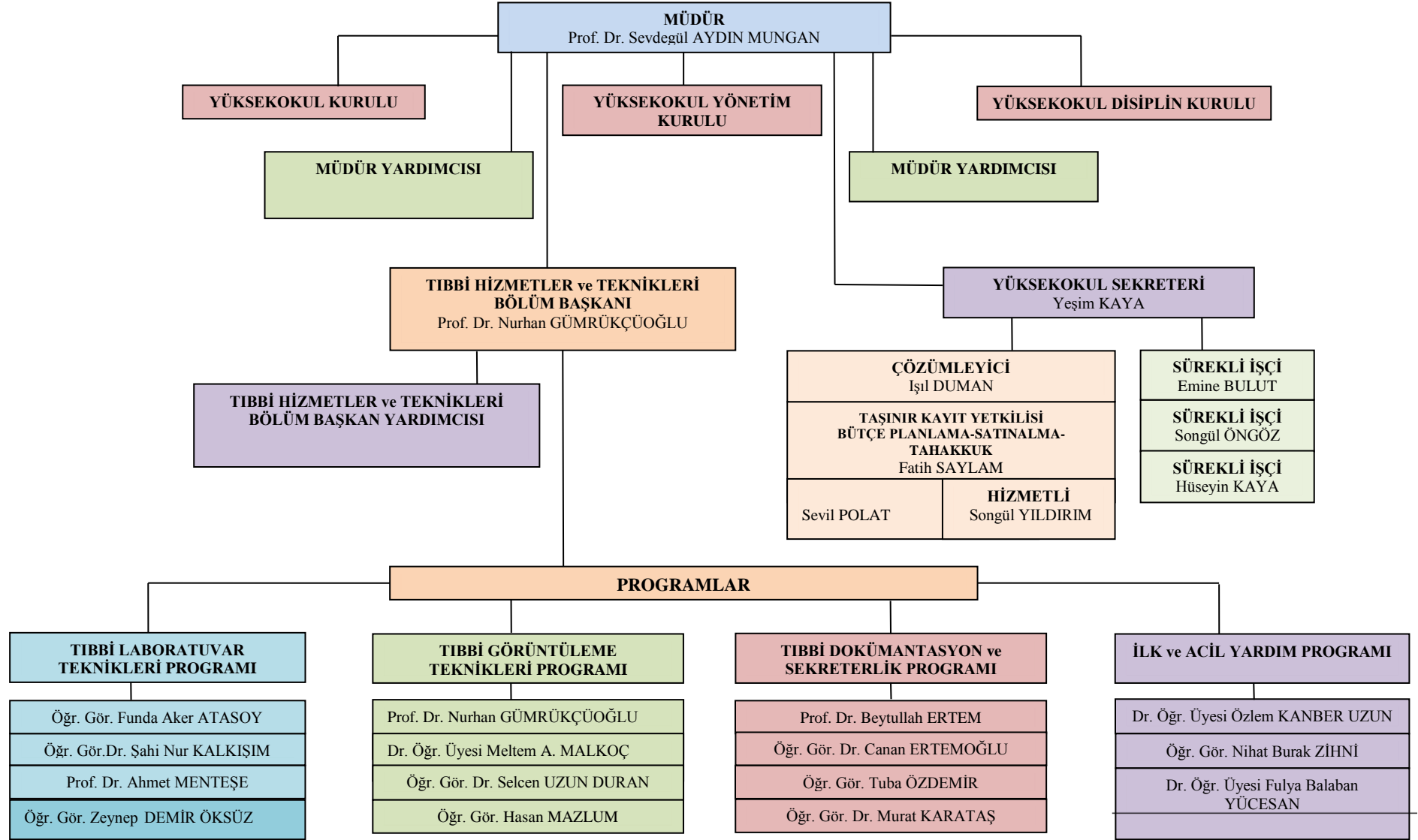
	Sayısı(Adet)	Alanı(m <sup>2</sup> )	Kullanan Sayısı (Kiři)
Akademik Personel alıřma Odası	7	117,39	12
İdari Personel alıřma Odası	5	101,27	7
<b>Toplam</b>	<b>12</b>	<b>218,66</b>	<b>19</b>



#### 1.5.2 Ktphane Hizmet Alanları (\*)

#### 1.6 Hastane Alanları (\*)

2- Örgüt Yapısı



### 3 - Bilgi ve Teknolojik Kaynaklar

Yüksekokulumuz idari birimlerinde gerek öğretim elemanlarında ve gerekse idari personelde, eğitim-öğretim hizmetlerinin yürütülmesinde kullanılan çeşitli özellikte toplam 49 adet bilgisayar, 1 adet tarayıcı, 2 adet fotokopi makinesi, 1 adet baskı makinesi ve 8 adet projeksiyon cihazı bulunmaktadır. Teknolojik cihazlarımız yetersizliklerinden dolayı tam kapasitede çalışmamaktadır.

K.T.Ü. Sağlık Hizmetleri Meslek Yüksekokulu öğrenci uygulamalarında Tıp Fakültesi Farabi Hastanesi laboratuvarlarından yararlanılmaktadır.

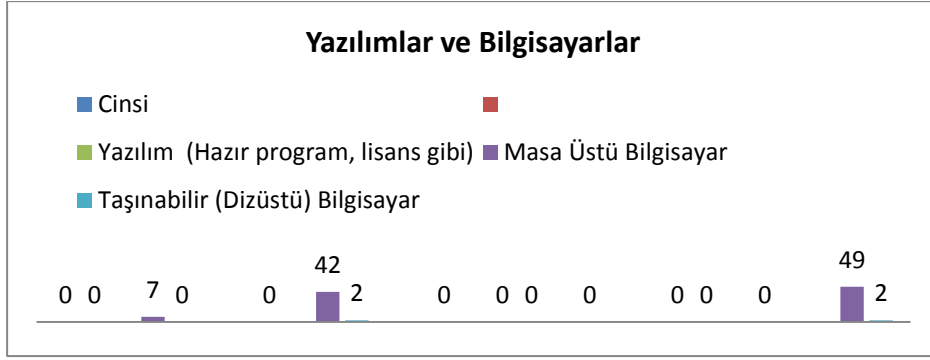
Bilgisayar Uygulama Laboratuvarı: Tüm Yüksekokul programlarının Bilgisayar Uygulamalarında kullandığı bir adet bilgisayar laboratuvarı bulunmakta olup, 20 adet bilgisayarımız mevcuttur.

#### 3.1 Kullanılan Bilişim Sistemleri (\*)

Birimler	Bilişim Sisteminin Adı	Kullanıcı Sayı
Mali İşler	Harcama Yönetim Sistemi (HYS)	3
	Kamu Harcama ve Muhasebe Bilişim Sistemi (KBS-MYS)	3
	Taşınır Kayıt ve Yönetim Sistemi (TKYS)	2
	Elektronik Kamu Alımları Platformu (EKAP)	1
	Bütçe Yönetim Enformasyon Sistemi (Program Bütçe)	2
	Sosyal Güvenlik Kurumu Borç Sorgulama İşlemleri (E-SGK)	2
	F1 ve F2 Formları Hazırlama Platformu (Tahakkuk)	1
Yönetim İşleri	Mekan Yönetimi Sistemi	2
	Elektronik Belge Yönetim Sistemi	Tüm Personel
	Elektronik Kamu Bilgi Yönetim Sistemi (KAYSİS)	1
	Stratejik Plan Bilgi Yönetim Sistemi (SPBYS)	1
Eğitim İşleri		

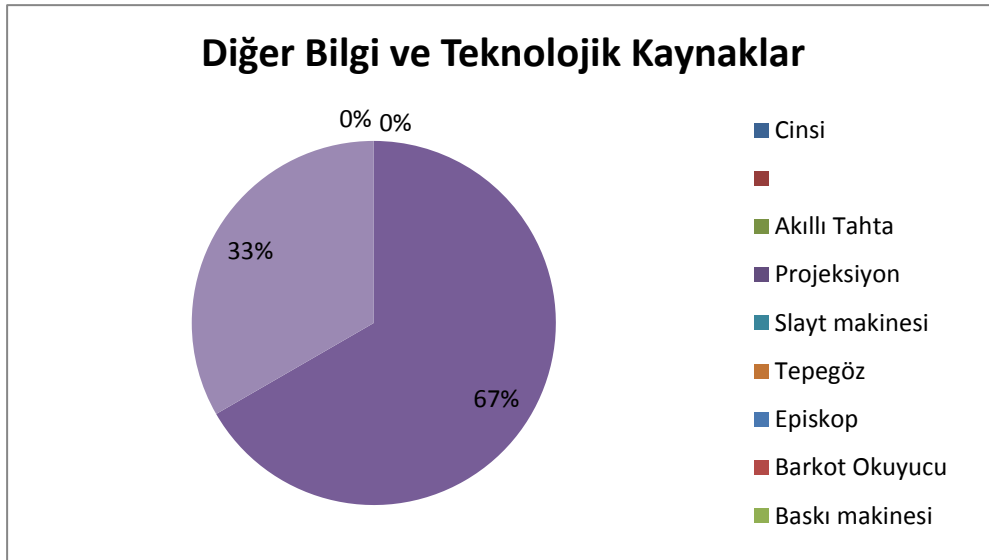
#### 3.2 Yazılımlar ve Bilgisayarlar (\*)

Cinsi	Kullanımda Olan			Depoda Bulunan	Toplam
	İdari Amaçlı (Adet)	Eğitim Amaçlı (Adet)	Araştırma Amaçlı (Adet)		
<u>Yazılım (Hazır program, lisans gibi)</u>					
Masa Üstü Bilgisayar	7	42	-	-	49
Taşınabilir (Dizüstü) Bilgisayar	-	2	-	-	2



### 3.3 Diğer Bilgi ve Teknolojik Kaynaklar

Cinsi	İdari Amaçlı (Adet)	Eğitim Amaçlı (Adet)	Araştırma Amaçlı (Adet)	Cinsi	İdari Amaçlı (Adet)	Eğitim Amaçlı (Adet)	Araştırma Amaçlı (Adet)
Akıllı Tahta				Faks			
Projeksiyon		8		Fotoğraf mak.			
Slayt makinesi				Kameralar			
Tepegöz				Televizyonlar			
Episkop				Tarayıcılar	1		
Barkot Okuyucu				Müzik Setleri			
Baskı makinesi		1		Mikroskoplar			
Fotokopi makinesi	2			DVD'ler			
Optik Okuyucu				Güç Kaynağı			



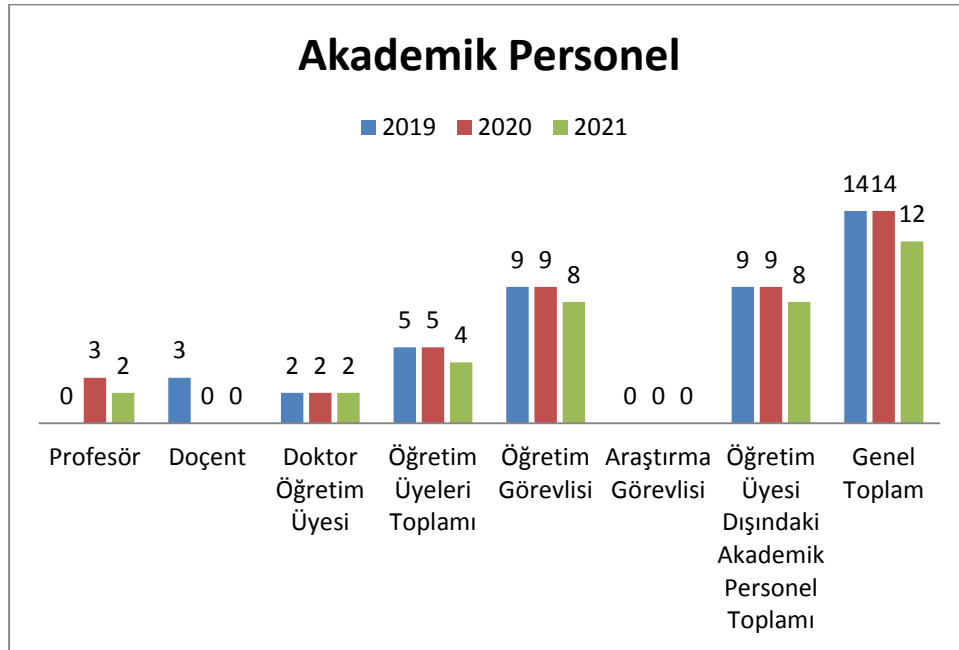
## 4- İnsan Kaynakları(\*)

### 4.1 Akademik Personel

	2019	2020	2021
Profesör	-	3	2
Doçent	3	-	-

Doktor Öğretim Üyesi	2	2	2
Öğretim Üyeleri Toplamı	5	5	4
Öğretim Görevlisi	9	9	8
Araştırma Görevlisi	-	-	-
Öğretim Üyesi Dışındaki Akademik Personel Toplamı	9	9	8
Genel Toplam	14	14	12

Öğr. Gör. Zeynep DEMİR ÖKSÜZ 01.10.2021 tarihinden itibaren 2547 sayılı kanunun 13/b-4 maddesi uyarınca İlaç ve Farmasötik Teknoloji Uygulama ve Araştırma Merkezinde görevlendirilmiştir. Prof. Dr. Ahmet Menteşe 20/12/2020 tarihinden itibaren 2547 sayılı kanunun 13/b-4 maddesi uyarınca Tıp Fakültesi emrinde görevlendirilmiştir. Doktor Öğretim Üyesi Fulya Balaban Yücesan K.T.Ü. Tıp Fakültesinde, Öğr. Gör. Hasan Mazlum ise K.T.Ü. Tıp Fakültesi Farabi Hastanesi Başhekimliğinde 2014 yılından önce görevlendirilmişlerdir. Öğr. Gör. Murat Karataş, 2547 sayılı kanunun 13/b-4 maddesine göre 2014 yılından itibaren yüksekokulumuzda görevlendirilmiştir.



#### 4.2 Öğretim Elemanına Düşen Öğrenci Sayısı

	2019	2020	2021
Bir Öğretim Üyesine Düşen Öğrenci Sayısı	140	140	166
Öğretim Elemanına Düşen Öğrenci Sayısı	50	50	83

#### 4.3 Yabancı Uyruklu Akademik Personel

#### 4.4 Diğer Üniversitelerde Görevlendirilen Akademik Personel

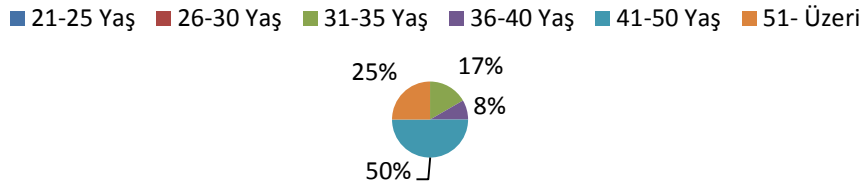
#### 4.5 Başka Üniversitelerden Biriminizde Görevlendirilen Akademik Personel

#### 4.6 Akademik Personelin Yaş İtibariyle Dağılımı

## Akademik Personelin Yaş İtibariyle Dağılımı

	21-25 Yaş	26-30 Yaş	31-35 Yaş	36-40 Yaş	41-50 Yaş	51- Üzeri
Kişi Sayısı			2	1	6	3
Yüzde			%17	%8	%50	%25

### Akademik Personelin Yaş İtibariyle Dağılımı



#### 4.7 İdari Personel

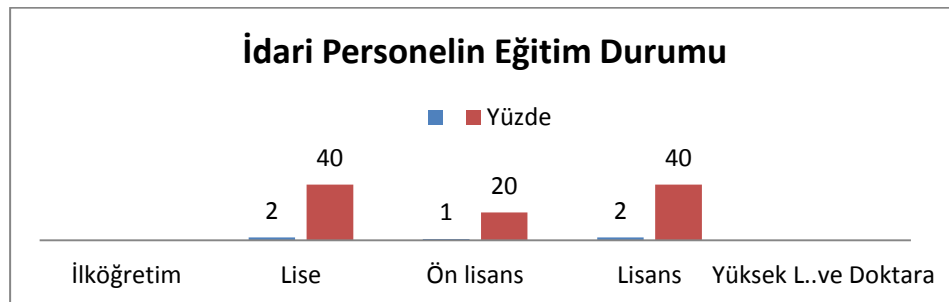
Hizmet Sınıfları	Kadrosu Biriminizde Bulunup aynı zamanda Biriminizde Çalışan Personel Sayısı	13/b-4 ile Biriminizde Görevlendirilen Personel Sayısı
Genel İdari Hizmetleri	1	3
Teknik Hizmetleri Sınıfı		
Sağlık Hizmetleri Sınıfı		
Yardımcı Hizmetler Sınıfı		1
..		
...		
	1	4

#### 4.8 İdari Personelin Eğitim Durumu

## Kadrosu Biriminizde Bulunan İdari Personelin Eğitim Durumu

Kişi Sayısı	İlköğretim	Lise	Ön lisans	Lisans	Yüksek L.ve Doktora
Yüzde		2	1	2	
		40	20	40	

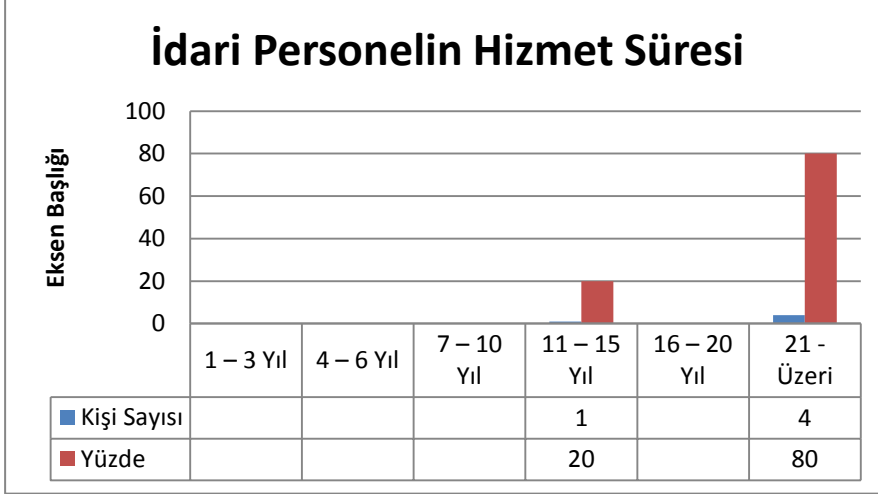
### İdari Personelin Eğitim Durumu



#### 4.9 İdari Personelin Hizmet Süreleri

Kadrosu Biriminizde Bulunan İdari Personelin Hizmet Süresi

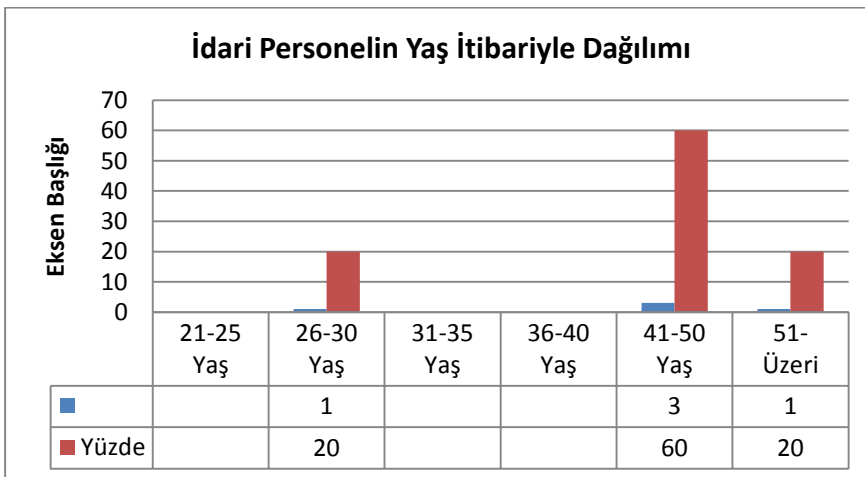
	1 - 3 Yıl	4 - 6 Yıl	7 - 10 Yıl	11 - 15 Yıl	16 - 20 Yıl	21 - Üzeri
Kişi Sayısı				1		4
Yüzde				20		80



#### 4.10 İdari Personelin Yaş İtibariyle Dağılımı

Kadrosu Biriminizde Bulunan İdari Personelin Yaş İtibariyle Dağılımı

	21-25 Yaş	26-30 Yaş	31-35 Yaş	36-40 Yaş	41-50 Yaş	51- Üzeri
Kişi Sayısı		1			3	1
Yüzde		20			60	20



#### 4.11 Personelin Cinsiyet Dağılımı

Kadrosu Biriminizde Bulunan Kadın Erkek Personel Dağılımı Sayıları

	Kadın	Erkek	Toplam	K %	E %



Akademik Personel	9	3	12		
İdari Personel	4	1	5		
<b>TOPLAM</b>	<b>13</b>	<b>4</b>	<b>17</b>		

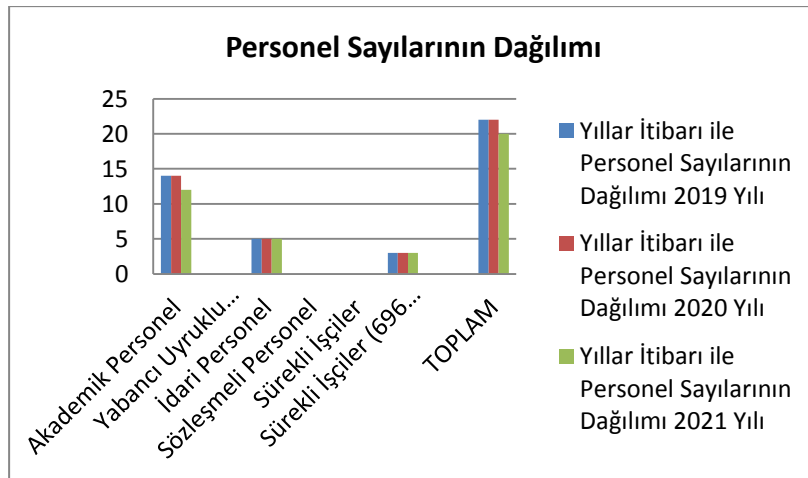
#### 4.12 Sözleşmeli Personel ve İşçiler

İşçiler (Çalıştıkları Pozisyonlara Göre)

	Dolu	Boş	Toplam
Sürekli İşçiler	3		3
Vizeli Geçici İşçiler (adam/ay)			
Sözleşmeli Personel			
<b>Toplam</b>	<b>3</b>		<b>3</b>

#### 4.13 Yıllar İtibarı ile Personel Sayılarının Dağılımı

Personel Sınıfı	2019 Yılı	2020 Yılı	2021 Yılı
Akademik Personel	14	14	12
Yabancı Uyruklu Akademik Personel			
İdari Personel	5	5	5
Sözleşmeli Personel			
Sürekli İşçiler			
Sürekli İşçiler (696 KHK)	3	3	3
<b>TOPLAM</b>	<b>22</b>	<b>22</b>	<b>20</b>



#### 5-Sunulan Hizmetler

## 5.1 Eğitim Öğretim Hizmetleri

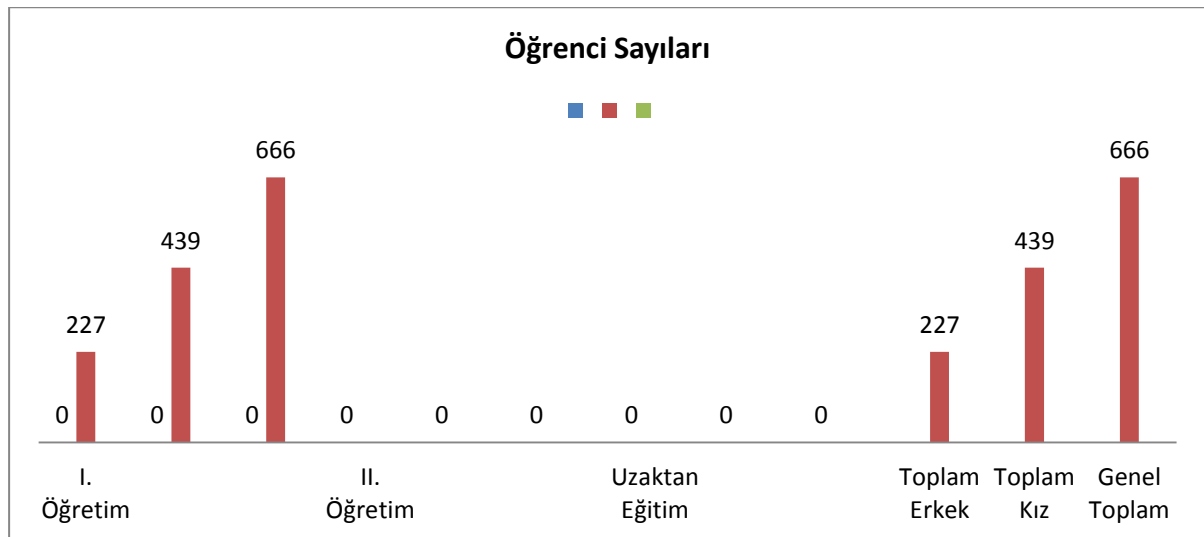
Yüksekokulumuz Yükseköğretim Kurulu'nun 25.11.1988 tarihli toplantısında KTÜ Rektörlüğüne bağlı olarak kurulmuş olup, Tıbbi Hizmetler ve Teknikleri Bölümü; Tıbbi Laboratuvar Teknikleri, Tıbbi Görüntüleme Teknikleri, Tıbbi Dökümantasyon ve Sekreterlik ile İlk ve Acil Yardım Programları olmak üzere dört (4) programdan oluşmaktadır. Kamu ve özel sağlık sektörlerinde nitelikli sağlık ara elemanı olarak çalışmak isteyen gençlere eğitim vermektedir.

### 5.1.1 Eğitim Öğretim Hizmeti Sunan Birimler

Fakülte/MYO	Program Adı	Eğitim Süresi
Sağlık Hizmetleri MYO	İlk ve Acil Yardım	2
	Tıbbi Dokümantasyon ve Sekreterlik	2
	Tıbbi Görüntüleme Teknikleri	2
	Tıbbi Laboratuvar Teknikleri	2

### 5.1.2 Öğrenci Sayıları (\*)

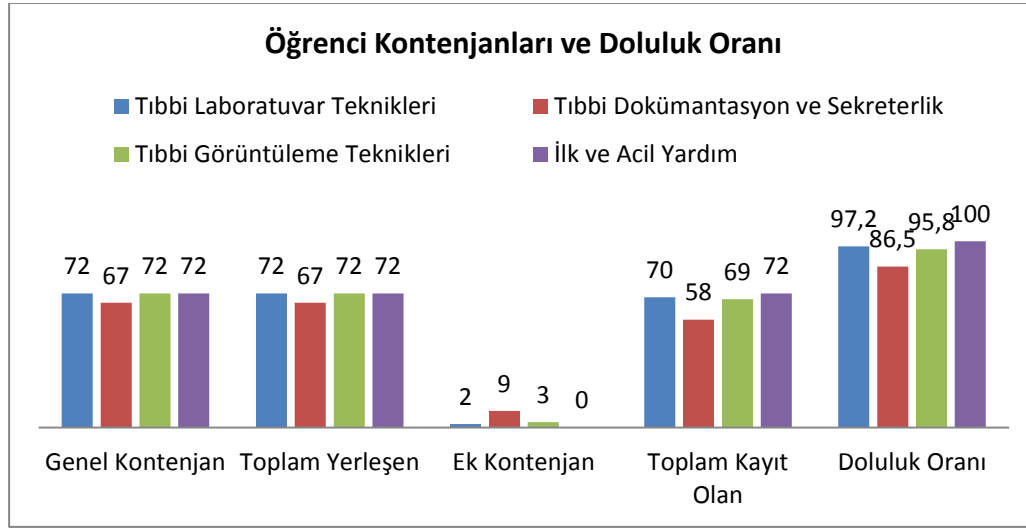
I. Öğretim	Erkek	227
	Kız	439
	Toplam	666
II. Öğretim	Erkek	
	Kız	
	Toplam	
Uzaktan Eğitim	Erkek	
	Kız	
	Toplam	
Toplam Erkek		227
Toplam Kız		439
Genel Toplam		666



### 5.1.3 Yabancı Dil Hazırlık Sınıfı Öğrenci Sayıları

### 5.1.4 Öğrenci Kontenjanları ve Doluluk Oranları

Bölüm/Program	Genel Kontenjan	Toplam Yerleşen	Ek Kontenjan	Toplam Kayıt Olan	Doluluk Oranı
Tıbbi Laboratuvar Teknikleri	72	72	2	70	97,2
Tıbbi Dokümantasyon ve Sekreterlik	67	67	9	58	86,5
Tıbbi Görüntüleme Teknikleri	72	72	3	69	95,8
İlk ve Acil Yardım	72	72	0	72	100



### 5.1.5 Yüksek Lisans ve Doktora Programları (\*)

### 5.1.6 Yabancı Uyruklu Öğrenciler(\*)

Yabancı Uyruklu Öğrencilerin Sayısı ve Bölümleri

Bölüm	Kız	Erkek	Toplam
Tıbbi Hizmetler ve Teknikler	11	5	16
<b>Toplam</b>	<b>11</b>	<b>5</b>	<b>16</b>

### 5.1.7 Engelli Öğrenci Sayıları

Engel Türü	Erkek	Kız	Toplam
Görme Engelli	1		1
İşitme Engelli			
Kronik Engelli			

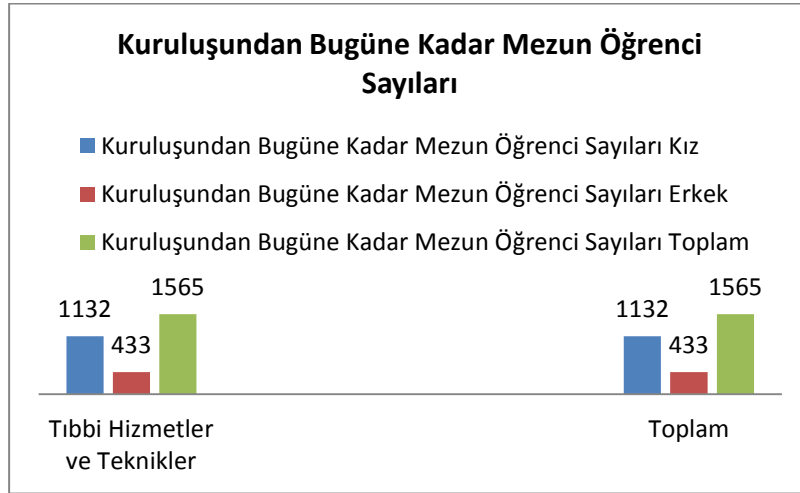
Fiziksel Engelli			
Dil ve Konuşma Engelli			
Dikkat Eksikliği			
Diğer			

### 5.1.8 Mezun Öğrenci Sayıları (2020-2021)

	Fakülteler	Yüksekokullar	Enstitüler		Meslek Yüksekkokullar	Toplam
			Yükseklisans	Doktora		
I. Öğretim					215	215
II. Öğretim						
Uzaktan Eğitim						
<b>Toplam</b>					<b>215</b>	<b>215</b>

#### 5.1.8.1 Kuruluşundan Bugüne Kadar Mezun Öğrenci Sayıları

Bölüm/Program	Kız	Erkek	Toplam
Tıbbi Hizmetler ve Teknikler	1132	433	1565
<b>Toplam</b>	<b>1132</b>	<b>433</b>	<b>1565</b>



#### 5.1.9 Yatay Geçiş Sayıları

Bölüm/Program	Yatay Geçiş	Merkezi Yatay Geçiş	Merk. Yatay Geçiş ve Yatay Geçiş	Kurum İçi
	Gelen	Gelen	Giden	Geçiş yapan
Tıbbi Hizmetler ve Teknikler	12	4	1	3
<b>Toplam</b>	<b>12</b>	<b>4</b>	<b>1</b>	<b>3</b>

## 5.2 Sağlık Hizmetleri

### 5.3 Araştırma Hizmetleri

Üniversitemizin Araştırma politikası, 2019-2023 Stratejik Planında belirtilmiş olan “Yenilikçi Üretim İçin Araştırma Kapasitesini Geliştirmek” amacı doğrultusunda birimimiz akademisyenleri tarafından yürütülen kurum içi ve kurum dışı projelere ilişkin bilgiler aşağıda sunulmuştur.

Bunun dışında biriminizce yıl içerisinde gerçekleştirilen araştırma projesi hazırlama eğitimi, bilgilendirme vb. faaliyetler de yazılabilir.

#### 5.3.1 2021 Yılı BAP Proje Bilgileri (\*)

BİRİM ADI	2021 YILI İÇİNDE AÇILAN		ÖNCEKİ YILLARDAN DEVREDENLERLE BERABER TOPLAM	
	PROJE SAYISI	TOPLAM BÜTÇE (TL)	PROJE SAYISI	TOPLAM BÜTÇE (TL)
..... Fakültesi				

#### 5.3.2 2021 Yılında Kabul Edilen BAP Projelerinin Türlerine Göre Dağılımı

PROJE TÜRÜ	PROJE SAYISI	PROJELERİN TOPLAM BÜTÇESİ (TL)
BAP01- Temel Araştırma Projesi	1	64.000 TL
BAP02- Hızlı Destek Projesi		
BAP03- Başlangıç Destek Projesi		
BAP04- Araştırma Altyapı Projesi		
BAP05-Yurt Dışı Araştırma Projesi		
BAP06-Lisansüstü Tez Projesi		
BAP07-Kamu-Üniversite Sanayi İşbirliği Araştırma Projesi		
BAP08-Öncelikli Alanlar Araştırma Projesi		
BAP09-Lisans Öğrenci Projesi		
BAP10 -Eş Finansmanlı Bilimsel Araştırma Projesi		

BAP11 Disiplinler Arası İřbirliđi Projesi		
BAP12 Doktora Sonrası Arařtırma Projesi		
<b>TOPLAM</b>		

### 5.3.3 2021 Yılı Kurum Dıřı Proje Bilgileri

	Proje Sayısı	Projelerin Toplam Btesi
2021 Yılında aılan TBİTAK Projesi		
2021 yılında Aılan Diđer (TAGEM, DOKA, DOKAP,BOREN, TSEB vb.)		

\*Tm birimler tarafından dolduracaktır.

### 5.4 Kltr Hizmetleri (\*)

### 5.5 Spor Hizmetleri

### 5.6 đrenci Kulpleri Faaliyetleri

### 5.7 Eđitim đretim ve Diđer İdari Faaliyetler

### 5.8 Talep, Őikayet ve İhbarlar

	CİMER/DENETLEME KURULU/REKTRLK/BLM			Aıklama
	đrenci	Personel	Diđer	
Őikayet	2			
Talep/neri/Bilgi				
İhbar				
<b>TOPLAM</b>	<b>2</b>			

## 6-İ Kontrol ve Kalite Gvence Sistemi

### 6.1 Ynetim ve İ Kontrol Sistemi

#### 6.1.1 İ Kontrol

Üniversite İç Kontrol Eylem Planı kapsamında mevcut durum ve 2021 yılındaki yılı içerisinde gerçekleştirilen faaliyetler aşağıdaki tabloda gösterilmiştir.

	STANDARTLAR	GERÇEKLEŞTİRİLEN EYLEMLER
KONTROL ORTAMI	Standart 1: Etik Değerler ve Dürüstlük	<ul style="list-style-type: none"> <li>• Etik İlkeler okulumuzun web sayfasında mevcuttur.</li> </ul>
	Standart 2: Misyon, Organizasyon Yapısı ve Görevler	<ul style="list-style-type: none"> <li>• Misyon, vizyon ve değerlerimiz, organizasyon yapısı ve görevler, personelin yeterliliği ve performansı ile ilgili çalışmalar tamamlanmış olup Meslek Yüksekokulumuzun internet sayfasında ilan edilmiştir.</li> </ul>
	Standart 3: Personelin Yeterliliği ve Performansı	<ul style="list-style-type: none"> <li>• Personelin yeterliliği ve performansını arttırmak amacıyla Genel Sekreterlik tarafından düzenlenen Memur Akademisi eğitim programlarına personelin katılımı sağlandı. 2021 yılı içerisinde Birimimizde görevli 2 personel Görevde Yükselme ve Ünvan Değişikliği sınavına başvurmuştur.</li> </ul>
	Standart 4: Yetki Devri (Yetki Devretme, İmza Yetkisi)	<ul style="list-style-type: none"> <li>• Yetki devri konularına ilişkin kavramsal açıklamalara, mevzuat ve uygulama araçları ile ilgili çalışmalar tamamlanmış olup Meslek Yüksekokulumuzun internet sayfasında ilan edilmiştir.</li> </ul>
RISK DEĞERLENDİRME	Standart 5: Planlama ve Programlama	<ul style="list-style-type: none"> <li>• 2019-2023 dönemi stratejik plan için, veri girişi düzenli olarak yapılmaktadır.</li> </ul>
	Standart 6: Risklerin Belirlenmesi ve Değerlendirilmesi	<ul style="list-style-type: none"> <li>• Risk yönetimi ile ilgili olarak, risk yönetimi sürecinin aşamaları ve süreçte yer alan aktörlerin rol ve sorumlulukları, risk tablosu ve risk matrisi ile kullanılabilir iletişim ve raporlama araçları tamamlanmış ve Yüksekokulumuzun internet sayfasında ilan edilmiştir.</li> </ul>
KONTROL FAALİYETLERİ	Standart 7: Kontrol Stratejileri ve Yöntemleri	<ul style="list-style-type: none"> <li>• Birimimizin yılı bütçesi; birim bütçe tavanları, önceki yıl harcamaları, hizmet genişlemeleri ve personel/öğrenci sayıları varsa bütçe gelir tahminleri esas alınarak yapılmıştır.</li> <li>• Süreç ve risk değerlendirme çalışmalarını desteklemek amacıyla yeni iş akışı hazırlanarak web sayfasına konuldu.</li> <li>• Birimlerimiz Harcama Yetkililerince Taşınır Yönetim hesabı hazırlık kapsamında yıl sonu sayımı yapılmakta ve ilgili tutanaklar tutulmaktadır.</li> </ul>
	Standart 8: Prosedürlerin Belirlenmesi	
	Standart 9: Görevler Ayrılığı	<ul style="list-style-type: none"> <li>• 2021 yılında mali karar ve işlemlerin onaylanması, uygulanması, kaydedilmesi ve kontrol edilmesi görevleri daha önce oluşturulmuş olan Piyasa Fiyat Araştırma Komisyonu, Demirbaş ve Sarf Malzemesi Muayene ve Kabul Komisyonu ile Taşınır Sayım Komisyonları ile yerine getirilmiştir.</li> </ul>
KONTROL FAALİYETLERİ	Standart 10: Hiyerarşik Kontroller	<ul style="list-style-type: none"> <li>• Yıl içerisinde yapılan toplam 2 adet yazılı talep, öneri, şikayet ve ihbar incelendi, 2 tanesi sonuçlandırıldı.</li> </ul>
	Standart 11: Faaliyetlerin Sürekliliği	<ul style="list-style-type: none"> <li>• Vekil Personel Listesi güncel haldedir.</li> </ul>

	Standart 12: Bilgi Sistemleri Kontrolleri	<ul style="list-style-type: none"> <li>Veri kaybına karşı bilgileri yedekleme ve lisanslı virüs programı (ESET ENDPOINT SECURITY) kullanma gibi koruyucu tedbirler alındı. Bilgi sistemlerini kullanacak, veri girişi yapacak uygun personele görevleri resmi yazı ile bildirildi.</li> </ul>
BİLGİ VE İLETİŞİM	Standart 13: Bilgi ve İletişim	<ul style="list-style-type: none"> <li>Veri kaybına karşı bilgileri yedekleme ve lisanslı virüs programı (ESET ENDPOINT SECURITY) kullanma gibi koruyucu tedbirler alındı. Bilgi sistemlerini kullanacak, veri girişi yapacak uygun personele görevleri resmi yazı ile bildirildi.</li> </ul>
	Standart 14: Raporlama	<ul style="list-style-type: none"> <li>Stratejik plan, faaliyet raporu web sayfasından yayımlanarak, kamuoyu ile paylaşıldı.</li> </ul>
	Standart 15: Kayıt ve Dosyalama Sistemi	<ul style="list-style-type: none"> <li>ELEKTRONİK BELGE YÖNETİM SİSTEMİ (EBYS) ile 2021 yılı içerisinde MYO 416 kurum içi yazışma yapıldı.</li> <li>2021 yılında "Memur Akademisi" kapsamında yapılan EBYS ve Resmi Yazışma Esasları konulu eğitimlere personelimizin katılımı sağlanmıştır.</li> </ul>
	Standart 16: Hata, Usulsüzlük ve Yolsuzlukların Bildirilmesi	<ul style="list-style-type: none"> <li>2020 mali yılında herhangi bir hata ve usulsüzlük tespit edilmemiştir.</li> </ul>
	Standart 17: İç Kontrolün Değerlendirilmesi	<ul style="list-style-type: none"> <li>Üniversite tarafından yapılan personel/ öğrenci anketine personelin ve öğrencinin katılımını sağlamak için gerekli duyuru ve bilgilendirmeler yapılmış.</li> <li>Uyum eylem planı kapsamında yürütülen faaliyetler bu raporla paylaşıldı.</li> </ul>
İZLEME	Standart 18: İç Denetim	<ul style="list-style-type: none"> <li>İÇ DENETİM: 2021 yılı içerisinde Fakültede/ MYO da herhangi bir denetim veya izleme faaliyeti yapıldı/yapılmadı.</li> <li>Yapıldı ise, bulgular ve izleme sonuçları özetlenecek. <ul style="list-style-type: none"> <li>✓ İç Kontrol Sisteminin Bileşenlerinden İlki Olan Kontrol Ortamı Bileşeninin Gereksinimdeki Eksiklikler.</li> <li>✓ İç Kontrol Sisteminin İkinci Bileşeni Olan Risk Değerlendirmesindeki Eksiklikler.</li> <li>✓ İç Kontrol Sisteminin Bileşenlerinden Üçüncüsü Olan "Kontrol Faaliyetleri"nin Gereksinimdeki Eksiklikler.</li> <li>✓ İç Kontrol Sisteminin Dördüncü Bileşeni Olan "Bilgi ve İletişim"in Öngördüğü Standartlardaki Eksiklikler.</li> <li>✓ İç Kontrol Sisteminin "İzleme" Bileşeni Gereksinimlerinin Yerine Getirilmesindeki Eksiklikler.</li> <li>✓ Muayene ve Kabul Komisyonu Üyesi Görevlendirmelerinin Yazılı Olarak Yapılmaması, Bilgi ve Uygulama Eksiklikleri Hakkında.</li> <li>✓ Bakım Sözleşmelerinin Uygulanmasındaki Eksiklikler ve Kontrol Teşkilatı Görevlendirmesi Yapılmaması.</li> <li>✓ Bakım Sözleşmeleri ile Teknik Şartnamelerindeki Bilgi ve Uygulama Eksiklikleri.</li> <li>✓ Bazı Uygulama Derslerine Öğrencilerin Devam</li> </ul> </li> </ul>



	<p>Durumlarına ilişkin " İmza Takip Formlarında " Ders Sorumlusu Olan Öğretim Elemanlarının İmzalarının Bulunmaması ve Bazı Uygulama Derlerine Ait "İmza Takip Formlarının" İbraz Edilememesi.</p> <ul style="list-style-type: none"><li>✓ Sınav Tutanağı Düzenlememe ve Haftalık Ders Yükünün Doldurulmaması.</li><li>✓ Hizmet Binasının Yetersizliği.</li><li>✓ Dayanıklı Taşınır Üzerine Barkod Yapıştırılmaması ve Taşınır Birimi Çalışanlarının Eğitim İhtiyacı.</li><li>✓ Birimden Ayrılan Personelden Dayanıklı Taşınırların İade Alınmaması ve Ortak Alanlarda Yer Alan Dayanıklı Taşınırların Kullanımındaki Dikkatsizlik.</li><li>✓ Taşınır Kontrol Yetkilisi ve Taşınır Kayıt Yetkilisi Görevlendirmelerindeki Eksiklikler ve Yetkisiz Görev Yapma.</li><li>✓ Harcama Birimi Taşınır Mal Yönetim Hesabı Oluşturulmasındaki Eksiklikler.</li><li>✓ Hurdaya Ayırma İşlemlerindeki Eksiklikler Ve Kanuni Sorumluluk Hakkında.</li><li>✓ Ortak Kullanıma Taşınır Teslim Belgelerinin Düzenlenmemesi.</li><li>✓ Tüketim Malzemelerinin Topluca Tüketime Verilmesi ve Çok Sayıda Sarf Malzemesinin Fiilen Ambarda Mevcut Olduğu Halde Kayıtsız Olması.</li><li>✓ Taşınır Teslim Belgelerindeki Eksiklikler ve Taşınır Giriş-Çıkışlarının Muhasebe Birimine Bildirimi.</li><li>✓ Ders Yüğü Formlarında (F1) Ara Sınav Tarihlerine Yer Verilmemesi.</li><li>✓ Piyasa Fiyat Araştırmasına Yönelik Teklif Mektuplarındaki Eksiklikler ve Yasaklılık Teyidinin Süresinde Yapılmaması.</li></ul> <ul style="list-style-type: none"><li>• DIŞ DENETİM: 2020 yılında gerçekleştirilen mali işlemle ilgili Sayıştay Denetçileri tarafından herhangi bir sorgu alınmadı.</li></ul>
--	---

### 6.1.2 Düzenlenen ve Katılım Gerçekleştirilen Eğitimler

EĞİTİMİN KONUSU	YILI	KATILAN PERSONEL
İş Yerinde Psikolojik Baskı	2021	Yeşim KAYA, Emine BULUT
Faaliyet Raporu Hazırlanırken Dikkat Edilecek Hususlar	2021	Yeşim KAYA, Emine BULUT
Yükseköğretim Kanunu, Yükseköğretim Personel Kanunu	2021	Yeşim KAYA, Emine BULUT
Program Bütçe Sistemine Geçiş	2021	Yeşim KAYA, Emine BULUT

Resmi Yazışma Esasları, Taşınır Mal Yönetmeliği	2021	Yeşim KAYA, Emine BULUT
On Lisans ve Lisans Eğitim-Öğretim Yönetmeliği, Kamu Mali Yönetimi ve Kontrol Kanunu, İç Kontrol, Bilgi Edinme Hakkı Kanunu, Yükseköğretim Kurumları İdari Teşkilatı	2021	Yeşim KAYA, Emine BULUT,
Elektronik Belge Yönetim Sistemi (EBYS)	2021	Yeşim KAYA, Işıl DUMAN, Sevil POLAT, Emine BULUT
Kurum Dışından Proje Alan Öğretim Üyelerinin Tahakkuk ve Diğer İşlemleri İçin Oryantasyon Programı	2021	Yeşim KAYA, Emine BULUT
Kişisel Verileri Koruma Kurumu ve Türkiye'de Kişisel Verilerin Korunması	2021	Yeşim KAYA, Emine BULUT
Diksiyon, Güzel Konuşma ve Hitap	2021	Yeşim KAYA, Emine BULUT
Hızlı ve Doğru Karar Verme	2021	Yeşim KAYA, Emine BULUT
Word Öğreniyorum	2021	Yeşim KAYA, Emine BULUT
Sivil Savunma	2021	Yeşim KAYA, Emine BULUT
Excel Öğreniyorum	2021	Yeşim KAYA, Emine BULUT
Satın Alma İşlemlerinde Dikkat Edilecek Hususlar	2021	Yeşim KAYA, Emine BULUT
Power Point Öğreniyorum	2021	Yeşim KAYA, Emine BULUT
Soru-Cevap	2021	Yeşim KAYA, Emine BULUT
İlk Yardım	2021	Yeşim KAYA, Emine BULUT
Rektörle Sohbet	2021	Yeşim KAYA, Emine BULUT
Anlayarak ve Hızlı Okuma Teknikleri	2021	Yeşim KAYA, Emine BULUT
Anayasa, Kişisel Hak ve Hürriyetler	2021	Yeşim KAYA, Emine BULUT
Davranış Bozuklukları	2021	Yeşim KAYA, Emine BULUT
2022 Yılı Bütçe Hazırlık Eğitimi	2021	Yeşim KAYA, Emine BULUT
Türkçeyi Doğru Kullanma	2021	Yeşim KAYA, Emine BULUT
Öfke Yönetimi	2021	Yeşim KAYA, Emine BULUT
Dilekçe Hakkı ve Bu Hakkın Kullanılması, Bilgi Edinme Kanunu	2021	Yeşim KAYA, Emine BULUT
İdari Para Cezaları, Beyanname Verme Süreleri, Döner Sermaye	2021	Yeşim KAYA, Emine BULUT
Program Akreditasyonları	2021	Yeşim KAYA, Emine BULUT

Genel Sekreter ile Sohbet	2021	Yeşim KAYA, Emine BULUT
Daire Başkanlıklarında Hazırlanan Verilerin Yetki Verilen Personele Açılması	2021	Yeşim KAYA, Işıl DUMAN, Emine BULUT
2021 Yılı Sivil Savunma Servis Eğitimi ve Afete Hazır Türkiye Eğitim Seferberliği (AHATES)	2021	Yeşim KAYA, Emine BULUT
Afet Farkındalık Eğitimi	2021	Yeşim KAYA, Emine BULUT
Uzaktan Eğitimde Başarılı Bir Öğrenci Nasıl Olunur	2021	Emine BULUT
Kurumsal Akreditasyon Programı Hazırlıkları-I	2021	Yeşim KAYA, Işıl DUMAN, Fatih SAYLAM, Emine BULUT
Kurumsal Akreditasyon Programı Hazırlıkları-II	2021	Yeşim KAYA, Işıl DUMAN, Fatih SAYLAM, Emine BULUT
Bilişsel Stil ve COVID Aşılıarı	2021	Yeşim KAYA, Işıl DUMAN, Fatih SAYLAM, Emine BULUT
Kızılay HAftası (29 Ekim-4 Kasım) "Bir Kan 3 Can", "Kan Ver Can Ver"	2021	
Öğrenci Staj Yönetim Sistemi Bilgilendirme	2021	
Türkiyede Göç Hareketliliği: Mvcut Durum ve Değerlendirmeler	2021	Yeşim KAYA, Işıl DUMAN, Fatih SAYLAM, Emine BULUT
Salgın ve Biz, Yaşanan Psikolojik Sorunlar	2021	
Temel Ağız-Diş Sağlığı ve Diş Hekimliğindeki Alt Dallar	2021	Yeşim KAYA, Işıl DUMAN, Fatih SAYLAM, Emine BULUT
Satın Alma Modülü		
F1 ve F2 Formlarının Düzenlenmesi Resmi Yazışma Usuulleri, Dilekçe Hakkının Kullanılması Yükseköğretim Kanunu ve Bağlı Yönetmelikler	2021	Yeşim KAYA, Işıl DUMAN, Fatih SAYLAM, Emine BULUT
Etik Kurallar	2021	Yeşim KAYA, Işıl DUMAN, Fatih SAYLAM, Emine BULUT
Aile İçi Şiddet Farkındalık	2021	Yeşim KAYA, Işıl DUMAN, Fatih SAYLAM, Emine BULUT

### 6.1.3 Ön Mali Kontrol

Birimimizce 2021 yılı içerisinde gerçekleştirilen mali işlemlerin tür ve sayılarına ait bilgiler aşağıdaki tabloda gösterilmiştir.

İŞLEM	SAYI	İŞLEM	SAYI	İŞLEM	SAYI
Maaş	15	Mesai	-	Telefon	4
Ek Ders	16	Satın Alma	2	Jüri Ödemesi	-

Yolluk	-	Hakediş Dosyası	-	Döner Sermaye Ödemesi	-
--------	---	-----------------	---	-----------------------	---

## 6.2- Kalite Güvence Sistemi

KTÜ Kalite Güvence Sistemi Yönergesi kapsamında Birim Kalite Komisyonu teşkil edilerek çalışmalarına hemen başlamıştır. Bu bağlamda 2021 yılı içerisinde iki toplantı yapılmıştır. Bu toplantıların ilkinde okulumuz Kalite Komisyonu üyelerine yürütülmekte olan kalite süreçlerine yönelik 16.11.2021 tarihinde bilgilendirme yapılarak ilgili rapor Meslek Yüksekokulu Müdürlüğüne sunulmuştur.

Birim Kalite Komisyonunun ikinci toplantısında ise, 30.11.2021 tarihinde Karadeniz Teknik Üniversitesinin Kurumsal Akreditasyon Programı (KAP) sürecine ilişkin bilgilendirme toplantısı yapılarak süreçle ilgili bilgilendirme yapılarak farkındalık oluşturulmuş, idari ve akademik personel konuyla ilgili bilgilendirilmiştir. Bu kapsamda tespit edilen eksiklikler ve yapılması gereken güncelleme ve iyileştirmeler rapor haline dönüştürülüp ilgili komisyon ve kurullara iletilmek üzere Meslek Yüksekokulu Müdürlüğüne sunulmuştur.

KTÜ Sağlık Hizmetleri Meslek Yüksekokulu Birim Danışma Kurulu toplantısı 16.11.2021 tarihinde yapıldı. Bu toplantıda eğitim-öğretim kalitesini nasıl artırabiliriz? Dış paydaşlarla iletişimi geliştirmek için hangi adımları atmalıyız? Ve uygulama ve staj derslerinin etkinliğini artırmak için neler yapılabilir? Konuları ele alınarak hem iç hem de dış paydaşlarımızın bu gündem maddeleriyle ilgili görüş ve önerileri alınmıştır. Toplantı tutanağı ilgili komisyon ve kurullara iletilmek üzere Meslek Yüksekokulu Müdürlüğüne ve KTÜ Rektörlüğüne sunulmuştur.

## II- STRATEJİK PLAN AMAÇ ve HEDEFLER

### A- KTÜ 2019-2023 Stratejik Planı Amaç ve Hedefler

Stratejik Amaçlar	Stratejik Hedefler	2020 Yılındaki Durum
	<b>Hedef 1.1.4</b> Eczane Hizmetleri Programı açmak	Bu programın açılmasına yönelik çalışmalar devam etmektedir.
	<b>Hedef 1.1.5</b> Anestezi Teknikerliği Programını açmak	Bu programın açılmasına yönelik çalışmalar devam etmektedir.
	<b>Hedef 1.1.6</b> Diş Protez Teknolojisi Programını açmak	Bu programın açılmasına yönelik çalışmalar devam etmektedir.

<b>STRATEJİK AMAÇ 1-</b> Eğitim- Öğretimin Kalitesini Geliştirmek	<b>Hedef 1.1.7</b> Dezenfeksiyon, Sterilizasyon ve Antisepsi Programını açmak	Bu programın açılmasına yönelik çalışmalar devam etmektedir.
	<b>Hedef 1.2.1</b> Öğretim elemanlarının eğitimi ile ilgili açılacak seminerlere öğretim elemanlarının katılmaları sağlanacak	Bu amaçla öğretim elemanları gerek üniversitemizin hizmet içi eğitimlerine gerekse mesleki eğitimlere katılmaları teşvik edilmektedir.
	<b>Hedef 1.2.2</b> Akademik kadronun iyileştirilmesinde öğretim elemanlarının doktora yapmaları desteklenecek	Dört öğretim elemanından üçü doktora programlarını 2020 yılı içerisinde tamalamıştır. Bir öğretim elemanının doktora eğitimi devam etmektedir.
	<b>Hedef 1.2.3</b> Öğretim üye ve elemanlarının bilimsel toplantılara ve sempozyumlara katılmaları desteklenecek	Öğretim üye ve elemanlarımızın bilimsel toplantılara ve sempozyumlara katılmaları için maddi destek sağlanmıştır.
<b>STRATEJİK AMAÇ 2-</b> Araştırma Kapasitesini Geliştirmek ve Teşvik Etmek	<b>Hedef 2.1.1</b> Öğretim üye ve elemanlarını bilimsel araştırmaya teşvik etmek	Öğretim üye ve elemanlarımız bilimsel araştırmaya teşvik edilmektedir.
<b>STRATEJİK AMAÇ 5-</b> Toplumsal Hizmetleri Geliştirmek	<b>Hedef 5.1.1</b> Akademik ve idari personelin motivasyonuna katkıda bulunulacak	Akademik ve idari personelin organizasyonlar yapılarak (veda yemeği, yeni yıl yemeği, doğum günü kutlamaları, hasta ziyaretleri vs.) motivasyonlarına katkıda bulunmaktadır.
	<b>Hedef 5.1.5</b> Öğrenci ve personel dayanışması için organizasyonlar yapmak	Öğrenci ve personel dayanışması için spor faaliyetleri, sosyal aktiviteler (kahvaltı, yemek, tiyatro, koro, folklor, şiir ve müzik çeşitli organizasyonlar) yapılmaktadır.
<b>STRATEJİK AMAÇ 6-</b> Uluslararası Tanınırlığımızı Artırmak	<b>Hedef 6.1.1</b> Okulumuzun internet sayfasının yenilenmesi, güncellenmesi ve İngilizce sayfasının hazırlanması	2020 yılında Meslek Yüksekokulumuzun internet sayfasında içerik yönünden ekleme ve düzenlemeler yapılmıştır. Okulumuzun İngilizce sayfasının güncelleme çalışmaları yapılmaktadır.

	<b>Hedef 6.1.2</b> Yapılacak akademik çalışmalarında okulumuzun adını kullanmak	Yapılan akademik çalışmalarda Yüksekokulumuzun adı kullanılmaktadır.
--	--	--

### B. 2019-2023 Stratejik Plan 2021 Yılı İzleme ve Değerlendirmesi

Üniversitemizin 2019-2023 Stratejik Planının üçüncü uygulama yılı tamamlanmıştır. Plan içerisinde birimimizin sorumlu olduğu hedefler (göstergelerle izlenen) ile ilgili faaliyetlere ilişkin bilgiler aşağıdaki tabloda verilmiştir.

Amaç1-Eğitim-öğretimde kaliteyi geliştirerek değişime ve gelişime açık öğrenciler yetiştirmek ve mezun etmek.		
Eğitim programlarının niteliği geliştirilecektir.	2020	2021
Akredite olan lisans programlarının toplam lisans program içindeki oranı (Akreditasyon)		
Disiplinlerarası lisansüstü program sayısı		
Müfredatları konu alan dış paydaşlarla yapılan toplantı sayısı		
Eğitim-öğretim altyapısı iyileştirilecektir.		
Öğrenci serbest çalışma alanı (m <sup>2</sup> )		
Öğretim elemanı niteliği artırılabacaktır.		
Öğretim üyesi başına düşen yayın (SCI, SSCI-exp, AHCI) sayısı		
Eğiticilerin eğitimine katılan öğretim üyesi sayısı		
Yurtdışı bilimsel etkinlikler için yapılan akademisyen görevlendirme sayısı		
Öğrenci niteliği artırılabacaktır.		
Kurum dışı ödüllendirilen öğrenci sayısı		
Öğrencilerin kişisel ve mesleki gelişimlerine yönelik düzenlenen etkinlik sayısı		
Öğrenciler tarafından (Ön lisans, lisans, lisansüstü) başvuru yapılan kurum dışı proje sayısı		

<b>Amaç 2- Yenilikçi üretim için araştırma kapasitesini geliştirmek.</b>		
<b>Girişimcilik ve yenilikçilik kültürü ile sanayi işbirliği geliştirilecektir.</b>		
Üniversite-Sanayi İş birliği kapsamında yapılan proje sayısı (içerisinde bir sanayi kuruluşunun yer aldığı TÜBİTAK, AB, Bakanlıklar, kontratlı ve benzeri projeler)		
Üniversite-Sanayi İş birliği kapsamında yürütülen lisansüstü tez sayısı		
<b>Araştırmacı insan kaynağı geliştirilecektir.</b>		
Kamu kurumları veya özel sektör tarafından fonlanan toplam kurum dışı proje sayısı (TÜBİTAK, AB, DOKA, DOKAP, TAGEM, Sektör Kontratlı, Bakanlık, BAP 08 ve benzeri)		
Lisansüstü (tezli yüksek lisans +doktora) öğrenci sayısının toplam öğrenci (ön lisans, lisans, tezli ve tezsiz yüksek lisans ile doktora) sayısına oranı		
Yıllık (ulusal + uluslararası) patent belge sayısı		
YÖK 100/2000 doktora burs programına kayıtlı öğrenci sayısı		
<b>Araştırma altyapısı geliştirilecektir.</b>		
Akredite olan altyapı (laboratuvar vb.) sayısı		
Kurum dışı destek, bağış vb. katkı alan altyapı (UYGAR, laboratuvar vb.) sayısı		
Kütüphane veri tabanı sayısı		
Kurum içi (BAP) desteklenen altyapı proje sayısı		
<b>Uygulama ve Araştırma Merkezleri (UYGAR) daha etkin hâle getirilecektir.</b>		
UYGAR'lar tarafından yapılan etkinlik (eğitim, seminer, konferans) sayısı		
UYGAR'lar tarafından yürütülen (kurum içi veya kurum dışı) proje sayısı		
Akredite olan veya Kalite Belgesi alan UYGAR sayısı		
UYGAR'lar tarafından dış paydaşlarla yapılan toplantı/ziyaret sayısı		
<b>Kurumsal kapasiteyi artırmak ve kurumsal kültürü yaygınlaştırmak.</b>		
<b>Kurumsal memnuniyet ve aidiyet duygusu geliştirilecektir.</b>		
Personeli bir araya getiren sosyal etkinlik sayısı		
<b>Mezunlarla iletişim ve işbirliği güçlendirilecektir.</b>		
Mezunlarla yapılan toplantı sayısı		
<b>Toplumsal sorunlara duyarlı ve çözüm odaklı üniversite olmak.</b>		
<b>Toplumsal sorunlara yönelik faaliyetler artırılabilecektir.</b>		
Belirli gün ve haftalara yönelik yapılan etkinlik sayısı		
Dezavantajlı gruplara yönelik yürütülen faaliyet sayısı		
<b>Bilginin topluma yayılması artırılabilecektir.</b>		
Sürekli Eğitim Uygulama ve Araştırma Merkezi tarafından topluma yönelik yürütülen eğitim sayısı		

Uzaktan Eğitim Uygulama ve Araştırma Merkezi tarafından topluma yönelik yürütülen eğitim sayısı		
Toplumsal hizmetlere ait web sitelerinin ziyaretçi sayısı		
Sağlık alanında tanı, tedavi ve bakım süreçlerinde hizmet kalitesi artırılabilecektir.		
Acile başvuran hastaların memnuniyet oranı		
Ayaktan bakım alan/yatan hasta memnuniyet oranı		
Sağlık hizmeti çalışanı memnuniyeti oranı		
Çocuk Hastanesi ve Diş Hekimliği Fakültesi binasının hizmete açılması		
Kalite çalışmaları kapsamında sağlık çalışanlarına yönelik düzenlenen eğitim sayısı		
Uluslararası işbirliği süreçleri geliştirilecektir.		
Diğer üniversitelerle açılan uluslararası ortak program sayısı		
Yurt dışı üniversiteler, kurum ve kuruluşlar ile yürütülen faaliyet sayısı		
Yabancı dilde eğitim veren programların sayısı artırılabilecektir.		
Eğitimi % 100 yabancı dilde yürüten program sayısı		
Yabancı dilde verilen ders sayısı		
Uluslararası görünürlük daha da artırılabilecektir.		
Tanıtım amaçlı katılım sağlanan uluslararası fuar vb. etkinlik sayısı		
Yabancı uyruklu öğretim elemanı sayısı		
Yabancı uyruklu öğrenci sayısı	13	16
Birimlerimiz tarafından düzenlenen uluslararası sempozyum vb. etkinlik sayısı		

### III- FAALİYETLERE İLİŞKİN BİLGİ VE DEĞERLENDİRMELER

#### A-Mali Bilgiler

#### 1- Bütçe Uygulama Sonuçları

#### 1.1. Bütçe Giderleri

#### 1.1.1 Program ve Alt Program Düzeyinde 2021 Bütçe Giderleri

Program ve Alt Program Düzeyinde Harcamalar				
Program ve Alt Faaliyet Türü	Başlangıç Ödeneği (TL)	Toplam Ödenek (TL)	Harcama (TL)	H/T.Ö Oranı %
56- ARAŞTIRMA, GELİŞTİRME VE YENİLİK				
210- ARAŞTIRMA ALTYAPILARI				



178- YÜKSEKÖĞRETİMDE BİLİMSEL ARAŞTIRMA VE GELİŞTİRME				
54- TEDAVİ EDİCİ SAĞLIK				
167- TEDAVİ HİZMETLERİ				
62- YÜKSEKÖĞRETİM				
240- ÖĞRETİM ELEMANLARINA SAĞLANAN BURS VE DESTEKLER				
239- ÖN LİSANS EĞİTİMİ, LİSANS EĞİTİMİ VE LİSANSÜSTÜ EĞİTİM	2.093,400	2.284,794	2.311,646	%101
241- YÜKSEKÖĞRETİMDE ÖĞRENCİ YAŞAMI				
98- YÖNETİM VE DESTEK PROGRAMI				
901- TEFTİŞ, DENETİM VE DANIŞMANLIK HİZMETLERİ				
900- ÜST YÖNETİM, İDARİ VE MALİ HİZMETLER				
PROGRAMLAR TOPLAMI				

### 1.1.2 Ekonomik Düzeyde 2021 Bütçe Giderleri

Ekonomik Düzeyde 2021 Bütçe				
	Başlangıç Ödeneği (TL)	Toplam Ödenek (TL)	Harcama (TL)	H/T.Ö Oranı %
BÜTÇE GİDERLERİ TOPLAMI	2.093,400	2.315,747	2.311,646	%99
PERSONEL GİDERLERİ	1.776,500	1.967,894	1.967,894	%100
SGK DEVLET PRİMİ GİDERLERİ	310.000	340.953	340.153	%100
MAL VE HİZMET ALIM GİDERLERİ	6.900	6.900	2.799	%40
CARİ TRANSFERLER	-	-	-	-
SERMAYE GİDERLERİ	-	-	-	-

### 1.2. Bütçe Giderlerine İlişkin Açıklamalar

Mali tablolar için başlangıç ödenekler ve harcamalar I. Öğretim ve II. Öğretim baz alınarak hazırlanmıştır. Birimimize 2021 yılında tahsis edilen 2.315,747 TL'nin 2.311,646 TL'irası harcanmıştır.

Kurumumuzun amaçlarına, belirlenmiş politikalara ve mevzuata uygun olarak faaliyetlerin etkili, ekonomik ve verimli bir şekilde yürütülmesini, varlık ve kaynakların korunmasını, muhasebe kayıtlarının doğru ve tam olarak tutulmasını, malî bilgi ve yönetim bilgisinin zamanında ve güvenilir olarak üretilmesini sağlamak üzere

oluşturulan organizasyon, yöntem, süreç ile iç denetimi kapsayan malî ve diğer kontroller yapılmıştır.

**a)Personel Giderleri :**

Personel giderleri için başlangıçta ayrılan 1.776,500 TL miktarlıködeneğe 191.394 TL eklenerek toplam 1.967,894 liralık bir ödenek tahsis edilmiştir. Bu ödeneğin, 1.967,894 TL'si Fakülte/MYO personelinin maaş, ek ders, jüri ücretleri, sosyal haklar vb. giderler için yapılan ödemelerde kullanılmıştır.

**b)Sosyal Güvenlik Kurumlarına Devlet Primi Giderleri :**

Birimimizin işveren sıfatıyla, çalışanları için ödenecek sigorta ve sağlık primi ödemeleri ile ilgili ekonomik gider kodunda 310.000 TL bütçe başlangıç ödeneği öngörülmüş, yıl içinde Sosyal Güvenlik Kurumlarına Devlet Primi giderleri ekonomik kodundan yapılan ekleme/düşme işlemleri sonucunda oluşan 340.953 TL toplam ödenekten 340.953 TL harcama yapılmış,

**c)Mal ve Hizmet Alımı Giderleri:**

Birimimizin cari nitelikli giderlerinden olan büro ve kırtasiye malzemesi, su ve temizlik malzemeleri, yakıt, elektrik alımları, laboratuvar malzemeleri, büro ve işyeri demirbaş onarımları, rutin bakım onarım giderleri, telefon ve haberleşme giderleri, personelimize mevzuatları çerçevesinde ödenen yurtiçi ve yurtdışı geçici ve sürekli görev yolluğu giderleri ile ilgili ekonomik kodunda 6.900 TL bütçe başlangıç ödeneği öngörülmüştür.

Bütçe yılı içerisinde ihtiyaç duyulan tertiplere toplam .....ekleme işlemi yapılmış; Toplam ödenekten 2.799 TL harcanmıştır.

## 2- Mali Denetim Sonuçları

### 2.1. İç Denetim

İç Denetim Birimince hazırlanıp Rektörlük Makamınca onaylanan 2021- 2023 İç Denetim Planı ve 2021 yılı iç denetim programında Birimizde denetim, danışmanlık ve izleme yapılan alan aşağıdaki gibidir.

DENETİM VE DANIŞMANLIK YAPILAN BİRİM	SÜREÇ	GÖREVLİ İÇ DENETÇİ
Sağlık Hizmetleri MYO	İç Kontrol Sistemi Taşınır İşlemleri Doğrudan Temin İşlemleri Ek Ders ve Yolluk Ödeme İşlemleri	Muhammet ATASU
.....		
.....		

## 2.2. Dış Denetim

## B- Performans Bilgileri

## 1- Bilimsel Faaliyet, Bilimsel Yayın ve Fikri Sınai Mülkiyet Hakları Bilgileri

## 1.1. Faaliyet Bilgileri

## Kurum ve Diğer Kuruluşlar/ Üniversiteler Tarafından Düzenlenen Ulusal ve Uluslararası Bilimsel Toplantı Sayısı/Katılan sayısı

	Biriminiz tarafından düzenlenen				Diğer Üniversiteler ve diğer kuruluşlar tarafından düzenlenen			
	Ulusal		Uluslararası		Ulusal		Uluslararası	
	Faaliyet/Etkinliğin Adı	Etkinliğe katılan yabancı akademisyen/araştırmacı sayısı	Faaliyet/Etkinliğin Adı	Etkinliğe katılan yabancı akademisyen/araştırmacı sayısı	Faaliyet/Etkinliğin Adı	Katılan Öğretim Elemanı Sayısı	Faaliyet/Etkinliğin Adı	Katılan Öğretim Elemanı Sayısı
Kongre	1-13. Tıp Bilişimi	1						
Sempozyum					1-Hemşirelik Haftası Sempozyumu	1		
Konferans					1-1001 Proje Deneyimleri	1		
Eğitim Semineri					1-İstatistiksel Veri Analiti Eğitimi	1		
Açık Oturum								
Söyleşi								
<b>Toplam</b>	<b>1</b>	<b>1</b>			<b>3</b>	<b>3</b>		

## 1.2. Bilimsel Yayınlar ve Fikri Sinai Mülkiyet Haklarına İlişkin Bilgiler

Üniversitemizin Araştırma Politikası ve 2019-2023 Stratejik planında yer alan "Eğitim-öğretimde kaliteyi geliştirerek değişime ve gelişime açık öğrenciler yetiştirmek ve mezun etmek.." amacı altında yer alan "Öğretim elemanı niteliği artırılabacaktır. hedefi doğrultusunda birimiz akademisyenlerine ait yıllar itibarı ile yayın bilgileri aşağıda sunulmuştur.

	2019	2020	2021
SCI, SSCI, AHCI indexlerinde yer alan KTU adresli yayınların	4	2	6
Öğretim Elemanı Başına Yayın Sayısı	0,28	0,14	

Üniversitemizin Araştırma Politikası ve 2019-2023 Stratejik planında yer alan "Yenilikçi üretim için araştırma kapasitesini geliştirmek." amacı altında yer alan "Araştırmacı insan kaynağı geliştirilecektir. hedefi doğrultusunda birimiz akademisyenlerinin buluşçu ve başvuru/ ortak olarak bulunduğu Fikri Sinai Mülkiyet Haklarına ilişkin bilgiler aşağıda sunulmuştur.

BELGE TÜRÜ	2021 Yılı İçerisinde Tescillenen Sayı ( Başvuru tarihi önceki yıllarda olup tescili 2021 yılında olanlar da dahil)		BAŞVURU TÜRÜ	Sadece 2021 Yılında Yapılan Başvurular	
PATENT BELGE SAYISI	ULUSAL		PATENT BAŞVURUSU	ULUSAL	
	ULUSLARARASI			ULUSLARARASI	
FAYDALI MODEL	ULUSAL		FAYDALI MODEL BAŞVURUSU	ULUSAL	
	ULUSLARARASI			ULUSLARARASI	
TASARIM	ULUSAL		TASARIM BAŞVURUSU	ULUSAL	
	ULUSLARARASI			ULUSLARARASI	

## 1.3 Ödüller

*		Ödül Adı ve Derecesi		Ödülü Veren Kurum/Kuruluş
AKADEMİK PERSONELİN ALDIĞI ÖDÜL SAYISI (Öğretim elemanının, kadrosunun bulunduğu kurum tarafından verilenler hariç.)	ULUSAL	1-		
		2-		
	ULUSLARARASI	1-		
		2-		
**		Ödül Adı ve Derecesi		Ödülü Veren Kurum/Kuruluş
		ULUSAL	1-	

KURUM DIŞI ÖDÜLENDİRİLEN ÖĞRENCİ SAYISI		2-	
	ULUSLARARASI	1-	
		2-	

### IV- KURUMSAL KABİLİYET ve KAPASİTENİN DEĞERLENDİRİLMESİ

#### Üstünlükler

- Karadeniz Teknik Üniversitesinin güçlü kurum imajı, büyük ve köklü bir üniversite oluşu ve üniversite yönetiminin desteği
- Sistemli ve verimli çalışan bir idari yapının mevcut olması
- Dinamik, alanında donanımlı ve tecrübeli eğitim-öğretim kadrosunun mevcut olması
- Yüksekokulumuzun merkez kampüsünde olması
- Ulaşımın kolay olması, yurt ve barınma gibi sosyal ihtiyaçların büyük bir oranda karşılanabilmesi
- Diğer Yüksekokullar ve Fakültelerle koordineli çalışma olanağı

#### Zayıflıklar

- Yüksekokulumuzun fiziki şartlarındaki yetersizlikler
- Okulumuz bünyesinde öğrenci laboratuvarlarının mevcut olmaması
- Mesleki stajların etkin yapılamaması (öğrenci kontenjanlarının son yıllarda iki katına çıkarılması nedeniyle hastanelerde yaşanan zorluklar)
- Öğrencilerin sağlık alanındaki istihdam azlığına-zorluğuna yönelik endişelerinin motivasyon kaybına sebebiyet vermesi
- Okul-sektör ve kurumlar arası iş birliğinin yeterli düzeyde gelişmemesi
- İdari birimde teknisyen eksikliğinin olması

#### Fırsatlar

- İlimizin artan nüfusuna paralel olarak açılan yeni kamu ve özel sağlık kurum ve kuruluşlarında kalifiye ara eleman ihtiyacının artması
- Yerel ve sivil toplum örgütleriyle ortak çalışma olanaklarının olması
- Öğrencilere burs imkânının verilmesi
- Trabzon'un zengin tarihi, kültürü, ticareti ve turizmi ile bölgede büyük bir kent olması
- Uluslararası liman ve hava limanının olması nedeniyle ulaşımın kolay olması

#### Tehditler

- Öğrenci kontenjanlarının son yıllarda iki katından fazla artırılması nedeniyle eğitim-öğretim, mesleki deneyim ve uygulama derslerinde hastanelerde yaşanan zorluklar

### V- ÖNERİ VE TEDBİRLER

Ülkemizin alanında iyi yetişmiş nitelikli insan gücüne olan ihtiyacı nüfus artışına paralel olarak her geçen yıl artmaktadır. Bu ihtiyaç sağlık alanında da kendini iyice hissettirmektedir. Artan sağlık hizmet kalitesinin yanında iyi yetişmiş nitelikli sağlık personeli ihtiyacı da artış göstermektedir.

KT Sađlık Hizmetleri Meslek Yksekokulu drt programla eđitim-đretime devam etmektedir. Ayrıca KT bnyesinde Tıp Fakltesi, Eczacılık Fakltesi ve Diř Hekimliđi Fakltesinin bulunması nedeniyle “Anestezi Teknikerliđi Programı”, “Eczane Hizmetleri Programı”, “Diř Protez Teknolojisi Programı” ve “Dezenfeksiyon, Sterilizasyon ve Antisepsi Programı”nın aılması nerilir ve bu programların aılmasıyla ilgili gerekli alıřmalar yapılmaktadır.

Gelecekle ilgili programlarımızda yer alan hedeflerimizi gerekleřtirebilmek iin Sađlık Hizmetleri Meslek Yksekokulunun sađlık sektrnn ihtiya duyduđu alanlarda ara eleman yetiřtirilebilmesi iin fiziki kapasitenin arttırılması **(ek bina veya yeni bina yapılması)** ynnde alıřmalar yapılması nerilir. Yeni oluřumda đrencilerimiz iin ktphane, kantin, laboratuvar gibi alanların inřa edilmesi ok yararlı olacaktır.

## İÇ KONTROL GVENCE BEYANI

Harcama yetkilisi olarak yetkim dâhilinde;

Bu raporda yer alan bilgilerin gvenilir, tam ve dođru olduđunu beyan ederim.

Bu raporda aıklanan faaliyetler iin idare btesinden harcama birimimize tahsis edilmiř kaynakların etkili, ekonomik ve verimli bir řekilde kullanıldıđını, grev ve yetki alanım erevesinde i kontrol sisteminin idari ve mali kararlar ile bunlara iliřkin iřlemlerin yasallık ve dzenliliđi hususunda yeterli gvenceyi sađladıđını ve harcama birimimizde sre kontrolnn etkin olarak uygulandıđını bildiririm.

Bu gvence, harcama yetkilisi olarak sahip olduđum bilgi ve deđerlendirmeler, i kontroller, i deneti raporları ile Sayıřtay raporları gibi bilgim dâhilindeki hususlara dayanmaktadır.

Burada raporlanmayan, idarenin menfaatlerine zarar veren herhangi bir husus hakkında bilgim olmadıđını beyan ederim. KT Sađlık Hizmetleri Meslek Yksekokulu  
06.01.2022

Sevdegl AYDIN MUNGAN

Mdr

Prof. Dr.