



KARADENİZ  
TEKNİK ÜNİVERSİTESİ  
Teknoloji Transferi  
Uygulama ve Araştırma Merkezi

TTM

KARADENİZ TEKNİK ÜNİVERSİTESİ  
**TEKNOLOJİ TRANSFERİ**  
UYGULAMA VE ARAŞTIRMA MERKEZİ

# TEYDEB

TEKNOLOJİ ve  
YENİLİK DESTEK  
**PROGRAMLARI**  
TANITIM REHBERİ



## İçindekiler

TEKNOLOJİ ve YENİLİK DESTEK PROGRAMLARI BAŞKANLIĞI (TEYDEB) .....	4
PROJE BAŞVURUSU ÖNCESİNDE DİKKAT EDİLMESİ GEREKEN KONULAR .....	5
PROJE BAŞVURULARININ ÜÇ BOYUTLU DEĞERLENDİRİLMESİ .....	5
PROGRAMLAR KAPSAMINDA DESTEKLENEN AR-GE AŞAMALARI .....	5
1501 Ar-Ge Projeleri Destekleme Programı .....	6
1503 Proje Pazarları Destekleme Programı .....	8
1505 Üniversite Sanayi İşbirliği Programı .....	10
1507 KOBİ Ar-Ge Başlangıç Destek Programı .....	12
1509 Uluslararası Sanayi Ar-Ge Projeleri Destekleme Programı .....	14
1511 1511 Öncelikli Alanlar Araştırma Teknoloji Geliştirme ve Yenilik P. D. P.(Teknoloji Odaklı Sanayi Hamlesi Programı) .....	16
1512 Girişimcilik Destek Programı (BiGG) .....	18
1513 Teknoloji Transfer Ofisleri Destekleme Programı .....	20
1514 Girişim Sermayesi Destekleme Programı (Tech-InvesTR) .....	22
1515 Öncül Ar-Ge Laboratuvarları Destekleme Programı .....	24
2244 Sanayi Doktora Programı .....	26
1601 Yenilik Girişimcilik Alanlarında Kapasite Artırılmasına Yönelik Destek Programı .....	28
1602 TÜBİTAK Patent Destek Programı .....	30
1702 Patent Tabanlı Teknoloji Transferi Destekleme Çağrısı .....	32
1707 Siparişe Dayalı Ar-Ge Projeleri KOBİ Destekleme Çağrısı .....	34
BiGG+ KOBİ Mentor Arayüzü .....	36
1704 SAYEM Sanayi Yenilik Ağ Mekanizması .....	38

**Dikkat !!! İlgili program esaslarıyla ilgili son güncel bilgiler TÜBİTAK web sayfası üzerinden takip edilmeli ve proje başvuruları güncel değişiklikler dikkate alınarak yapılmalıdır.**

TÜBİTAK bünyesinde yer alan Teknoloji ve Yenilik Destek Programları Başkanlığı (TEYDEB), 1995 yılından beri sanayi kuruluşlarının Ar-Ge fikirlerine proje desteği sağlamak ve sanayi kuruluşlarının kendi aralarında, üniversitelerle ve araştırma kurumlarıyla ulusal/uluslararası işbirliği ve teknoloji transfer mekanizmaları oluşturmalarına çeşitli fonlar ile katkı sağlamaktadır.

2012 yılında Karadeniz Teknik Üniversitesi Rektörlüğü'ne bağlı resmi bir birim olarak kurulan ve 2018 yılı itibarıyla Uygulama ve Araştırma Merkezi olarak faaliyetlerine devam eden Karadeniz Teknik Üniversitesi Teknoloji Transferi Uygulama ve Araştırma Merkezi (KTÜ-TTM), üniversitemizin 1955 yılından bu güne devam eden stratejik hedeflerinin realize edilmesinde kilit rol oynamakta ve hedef kitlesi içinde yer alan akademisyenlerimizin ve sanayicilerimizin kuracakları işbirlikleri ile mevcut bilgi birikimini somut çıktılara dönüştürebileceği projelendirme faaliyetlerine destek olmaktadır.

KTÜ-TTM tarafından hazırlanan ve TÜBİTAK TEYDEB programlarının her birine ilişkin genel özellikleri barındıran TÜBİTAK TEYDEB Programları Tanıtım ve Çalışma Rehberinin faydalı olmasını diler, her konuda KTÜ-TTM ile iletişime geçebileceğinizi hatırlatmak isteriz.



TÜBİTAK programlarına başvuru projelerin desteklenme oranları TEYDEB için %61, ARDEB için %14, BİDEB %15'dir. Destek / Başvuru oranlarından da anlaşılacağı gibi akademisyenlerimizin proje başvurusu yaparken TEYDEB programlarındaki yüksek Destek / Başvuru oranını göz önünde bulundurmasını öneririz.



## TEKNOLOJİ ve YENİLİK DESTEK PROGRAMLARI BAŞKANLIĞI (TEYDEB)

Teknoloji ve Yenilik Destek Programları Başkanlığı (TEYDEB), ülkemiz özel sektör kuruluşlarının araştırma-teknoloji geliştirme ve yenilik faaliyetlerini desteklemek ve bu yolla Türk sanayisinin araştırma-teknoloji geliştirme yeteneğinin, yenilikçilik kültürünün ve rekabet gücünün artırılmasına katkıda bulunmak amacıyla, proje esaslı Ar-Ge faaliyetlerini desteklemektedir.

TÜBİTAK TEYDEB bünyesinde altı Teknoloji Grubu ve bir Destek Grubu bulunmaktadır.

KOD	TEYDEB ARAŞTIRMA DESTEK GRUPLARI
<b>BİLTEG</b>	Bilişim Teknolojileri Grubu
<b>BİYOTEG</b>	Biyoteknoloji, Tarım, Çevre ve Gıda Teknolojileri Grubu
<b>ELOTEG</b>	Elektrik ve Elektronik Teknolojileri Grubu
<b>METATEG</b>	Malzeme, Metalurji ve Kimya Teknolojileri Grubu
<b>MAKİTEG</b>	Makine İmalat Teknolojileri Grubu
<b>USETEG</b>	Ulaştırma, Savunma, Enerji ve Tekstil Teknolojileri Grubu
<b>TEMEG</b>	Teknoloji Transfer Mekanizmaları Destekleme Grubu

KOD	PROGRAM BAŞLIĞI
<b>1501</b>	Ar-Ge Projeleri Destekleme Programı
<b>1503</b>	Proje Pazarları Destekleme Programı
<b>1505</b>	Üniversite Sanayi İşbirliği Destek Programı
<b>1507</b>	KOBİ Ar-Ge Başlangıç Destek Programı
<b>1509</b>	Uluslararası Sanayi Ar-Ge Projeleri Destekleme Programı
<b>1511</b>	1511 Öncelikli Alanlar Araştırma Teknoloji Geliştirme ve Yenilik P. D. P. (Teknoloji Odaklı Sanayi Hamlesi Programı)
<b>1512</b>	Bireysel Girişimcilik Aşamalı Destek Programı
<b>1513</b>	Teknoloji Transfer Ofisleri Destekleme Programı
<b>1514</b>	Girişim Sermayesi Destekleme Programı
<b>1515</b>	Öncül Ar-Ge Laboratuvarları Destekleme Programı
<b>2244</b>	Sanayi Doktora Programı
<b>1601</b>	Yenilik Girişimcilik Alanlarında Kapasite Artırılmasına Yönelik Destekleme Prog.
<b>1602</b>	Tübitak Patent Destek Programı
<b>1702</b>	Patent Tabanlı Teknoloji Transferi Destekleme Çağrısı
<b>1707</b>	Siparişe Dayalı Ar-Ge Projeleri KOBİ Destekleme Çağrısı
<b>BİGG+</b>	Kobi Mentör Arayüzü
<b>1704</b>	SAYEM Sanayi Yenilik Ağ Mekanizması

## PROJE BAŞVURUSU ÖNCESİNDE DİKKAT EDİLMESİ GEREKEN KONULAR

- Projenin endüstriyel Ar-Ge içeriği ve yenilikçi yönü vurgulanmalı
- Projenin teknoloji düzeyi, bilimsel/teknik literatür ve standartlar referans verilerek açıklanmalı
- Projenin hedef ve çıktıları net ve ölçülebilir biçimde olmalı başarı kriterleri tanımlanmalı
- Projede kullanılacak yöntem ve teknikler açıklanmalı
- Proje süresi ve bütçesi gerçekçi tahmin edilmeli
- Proje iş paketlerine bölünmeli, iş paketleri arasındaki ilişkiler iyi kurgulanmalı
- Projeyi gerçekleştirmek için gerekli işbirlikleri ve hizmet alımları tanımlanmalı
- Proje ekibi projeyi gerçekleştirebilir nitelikte oluşturulmalı
- Değerlendirme sürecinde proje personelinin ve var ise teknik danışmanların, proje faaliyetlerine ilişkin hakemlere sunum yapmaları

## PROJE BAŞVURULARINDA BEKLENEN HEDEFLER

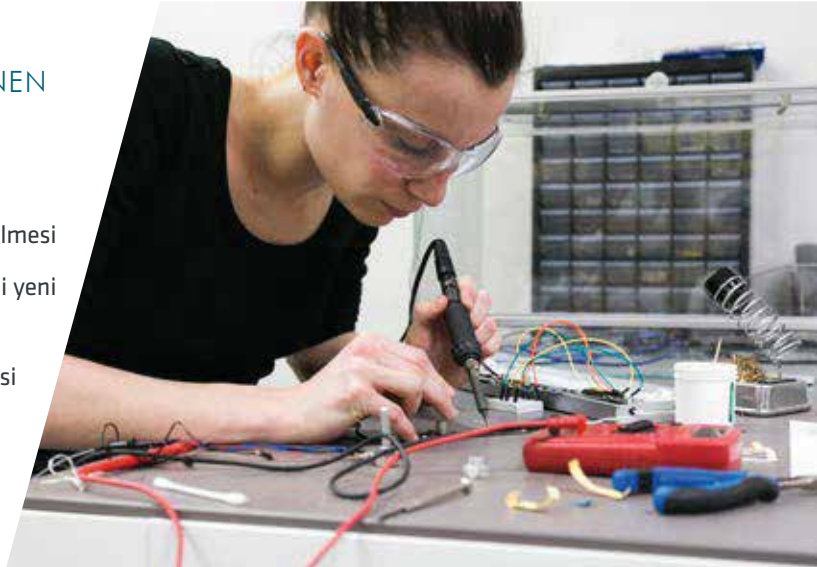
- Yeni ürün geliştirilmesi
- Ürün kalitesi veya standardının yükseltilmesi
- Maliyet düşürücü ve standart yükseltici yeni tekniklerin geliştirilmesi
- Yeni üretim teknolojilerinin geliştirilmesi

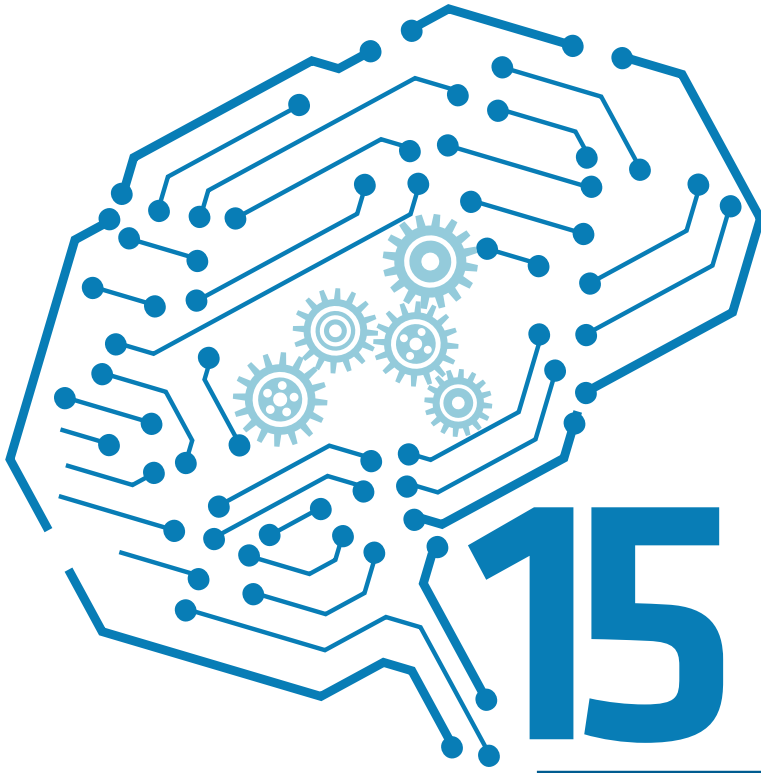
## PROJE BAŞVURULARININ ÜÇ BOYUTLU DEĞERLENDİRİLMESİ

- Projenin endüstriyel Ar-Ge içeriği, teknoloji düzeyi ve yenilikçi yönü
- Proje planı ve kuruluşun altyapısının uygunluğu
- Proje çıktılarının ekonomik yarara ve ulusal kazanıma dönüşebilirliği

## PROGRAMLAR KAPSAMINDA DESTEKLENEN AR-GE AŞAMALARI

- Kavram geliştirme
- Teknolojik/teknik ve ekonomik yapılabirlik etüdü
- Geliştirilen kavramdan tasarıma geçiş sürecinde yer alan laboratuvar ve benzeri çalışmalar
- Tasarım, tasarım geliştirme ve tasarım doğrulama çalışmaları
- Prototip üretimi
- Pilot tesisin kurulması
- Deneme üretimi ve tip testlerinin yapılması





# 1501

SANAYİ ARGE PROJELERİ  
DESTEKLEME PROGRAMI

## Amaç

Ülkemiz sanayisine kurumsal Ar-Ge yeteneği kazandırarak evrensel teknolojiye katkı sağlar hale getirmek için, Türkiye’de yerleşik katma değer yaratan kuruluşların Ar-Ge ve yenilikçi projelerini desteklemektir.

## Kimler Başvurabilir?

- 18/11/2005 tarihli ve 25997 sayılı Resmi Gazete’de yayımlanan, Küçük ve Orta Büyüklükte İşletmelerin Tanımı, Nitelikleri ve Sınıflandırması Hakkında Yönetmelik’teki KOBİ şartlarını taşıyan, sektörüne bakılmaksızın firma düzeyinde katma değer yaratan, Türkiye’de yerleşik sermaye şirketleri başvurabilmektedir.



## Destek Özellikleri

Proje süresi : En fazla 36 ay

Proje Bütçesi : Bütçe Sınırı Yoktur.

### 1501 ve 1507 Destek Programlarının Çağrılı Programa Dönüştürülmesi



Başvuru Dönemleri : Çağrılı bir destek programıdır.

PTİ :

Desteklenen KOBİ projesinde fikir sahibi araştırmacıya, projenin başarıyla tamamlanması durumunda 7.500 TL teşvik ödülü verilecektir.

### Desteklenen Gider Kalemleri

- Personel giderleri
- Seyahat giderleri
- Alet, teçhizat, yazılım ve yayın alım giderleri,
- Malzeme ve sarf giderleri,
- Yurt içi ve yurt dışı danışmanlık hizmeti ve diğer hizmet alım giderleri
- Türkiye'deki üniversiteler, TÜBİTAK'a bağlı Ar-Ge birimleri, özel sektör Ar-Ge kuruluşları ve benzeri Ar-Ge kurum ve kuruluşlarına yaptırılan Ar-Ge hizmet giderleri

### Programa Ait Özellikler:

Program kapsamında desteklenen projeler dönemsel desteklemeye esas harcama tutarına uygulanacak destek oranı ile desteklenir. Projenin her dönemi için destek oranı sabit olmak üzere %75 olarak uygulanır.





# 1503

PROJE PAZARLARI  
DESTEKLEME PROGRAMI

## Amaç

Üniversite, araştırma ve özel sektör kuruluşlarından temsilcilerin biraraya gelerek, projelerini birbirlerine tanıtmaları ve işbirlikleri kurmalarına yönelik düzenlenen ulusal veya uluslararası "Proje Pazarı" etkinliklerini desteklemektir.

## Kimler Başvurabilir?

En az bir üniversite ile sanayi odası, ticaret odası, ticaret ve sanayi odası, ihracatçı birliğinden herhangi biri veya daha fazlasının katılımcı olması zorunlu olup, bu katılımcı kuruluşlardan herhangi biri TÜBİTAK'a etkinlik için destek başvurusunda bulunabilir.



## Destek Özellikleri

Proje süresi; Yok

Proje Bütçesi; Her bir etkinlik için toplam destek tutarı en fazla 70.000 (yetmiş bin) TL, söz konusu etkinliğin uluslararası katılımlı olması durumunda toplam destek tutarı en fazla 100.000 (yüz bin) TL olarak belirlenmiştir.

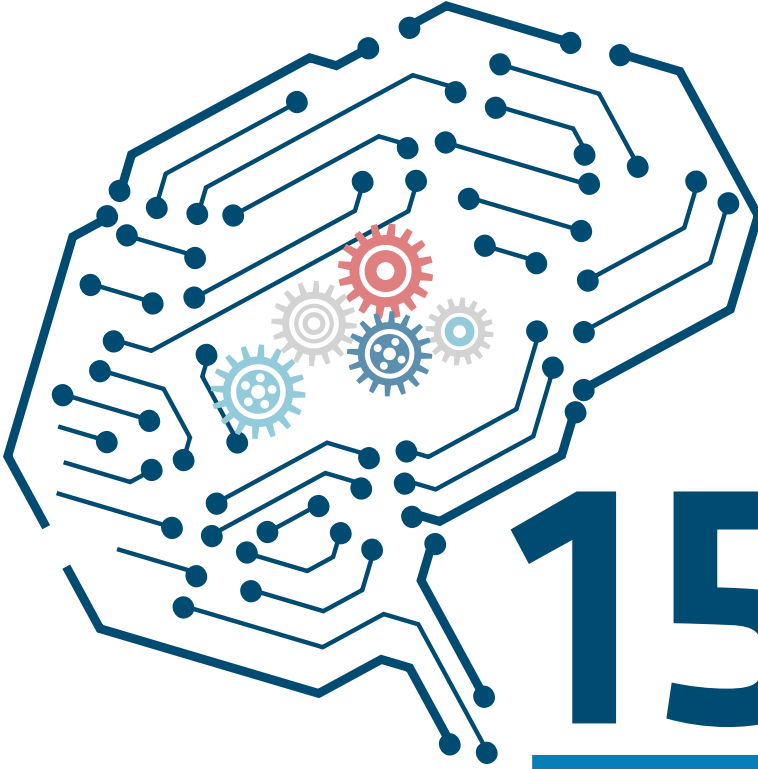
**Başvuru Dönemleri:** Başvurular sürekli açıktır

## Desteklenen Gider Kalemleri

- Toplantı, tanıtım ve organizasyon giderleri
- Ulaşım, harcırah ve konaklama giderler

## Programa Ait Özellikler:

- Basım ve kırtasiye giderleri, posta ve kurye giderleri, ulaşım ve konaklama giderleri desteklenir. (Etkinlik kapsamında proje fikriyle katılacak kişilere ait uçak, tren, otobüs, gemi ile yapılan şehirlerarası ve uluslararası ekonomi sınıfı ulaşım giderleri ile en fazla 100 (yüz) TL'ye kadar günlük konaklama giderleri).
- Her durumda, TÜBİTAK yazılı olarak bilgilendirilir. Etkinliğin ertelenmesi 3 ayı geçmediği takdirde başka bir işlem yapılmaz. 3 ayı geçtiği durumda; eğer harcama yapılmadıysa destek tutarının tamamı, harcama yapıldıysa da kalan kısmı mahsup kesim hesap formu ile TÜBİTAK'a iade edilir.



# 1505

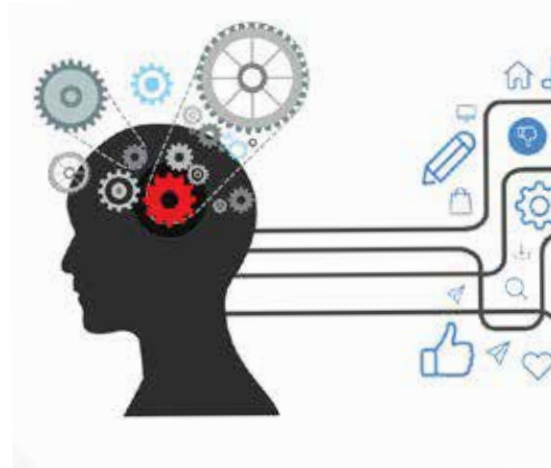
ÜNİVERSİTE-SANAYİ İŞBİRLİĞİ  
DESTEK PROGRAMI

## Amaç

Üniversite/kamu araştırma merkez ve enstitülerindeki bilgi birikimi ve teknolojinin, KOBİ veya büyük ölçekteki kuruluşların ihtiyaçları doğrultusunda, ürüne ya da sürece dönüştürülerek sanayiye aktarılması yoluyla ticarileştirilmesine katkı sağlamaktır.

## Kimler Başvurabilir?

Proje sonuçlarını Türkiye’de uygulamayı taahhüt eden KOBİ’ler veya büyük ölçekli kuruluşlar (müşteri kuruluş olarak) ile anlaşma sağlayan üniversite, eğitim ve araştırma hastaneleri ya da Ar-Ge yapmakla görevlendirilmiş kamu araştırma merkez ve enstitüleri (yürütücü kuruluş olarak) ortak başvuru yapabilmektedir.



## Destek Özellikleri

**Proje Süresi:** En fazla 24 aydır.

**Proje Bütçesi:** Proje bütçesi 1.500.000 TL'dir. TÜBİTAK'ın karşılayacağı bütçe oranı, Müşteri Kuruluş KOBİ ise proje bütçesinin %75'i, Büyük ölçekli ise %60'dır. Kalan tutar Müşteri Kuruluş tarafından karşılanacaktır.

**Başvuru Dönemleri:** Başvurular sürekli açıktır.

**Değerlendirme Süresi:** 3 aydır.



## Desteklenen Gider Kalemleri

- Bursiyer giderleri
- Sözleşmeli personel giderleri
- Seyahat giderleri
- Alet/teçhizat/yazılım/yayın alım giderleri
- Hizmet alım giderleri
- Malzeme ve sarf giderleri

Aşağıdaki tarih aralıklarında sunulan projeler konularına göre gruplandırıldıktan sonra panel yöntemi ile değerlendirilmektedir.

- 1 Ocak – 15 Şubat
- 16 Şubat – 31 Mart
- 1 Nisan – 15 Mayıs
- 16 Mayıs – 30 Haziran
- 1 Temmuz – 15 Ağustos
- 16 Ağustos – 30 Eylül
- 1 Ekim – 15 Kasım
- 16 Kasım – 31 Aralık

**PTİ:** %5 kurum hissesi vardır

3 ay süreli TÜBİTAK tarafından karşılanacak 10.000 TL'lik fizibilite desteği

## Programa Ait Özellikler:

- İlgili teknoloji grubu yürütme komitesinin aksine bir kararı olmadığı sürece, proje başvuruları hakemler tarafından sadece proje öneri formları üzerinden değerlendirilir, firma ziyareti yapılmaz.
- TÜBİTAK'a proje öneri başvurusu yapılmadan önce müşteri ve yürütücü kuruluş arasında TÜBİTAK'ın belirlediği asgari şartları içeren işbirliği sözleşmesi imzalanır.





# 1507

TÜBİTAK KOBİ AR-GE  
BAŞLANGIÇ DESTEK PROGRAMI

## Amaç

Araştırma, teknoloji geliştirme, yenilik faaliyetleri ile verimliliği artırma, katma değeri daha yüksek ürün ve hizmetlere yönelme konularında KOBİ'leri teşvik etmektir.

## Kimler Başvurabilir?

- 18/11/2005 tarihli ve 25997 sayılı Resmi Gazete'de yayımlanan, Küçük ve Orta Büyüklükte İşletmelerin Tanımı, Nitelikleri ve Sınıflandırması Hakkında Yönetmelik'teki KOBİ şartlarını taşıyan, sektörüne bakılmaksızın firma düzeyinde katma değer yaratan, Türkiye'de yerleşik sermaye şirketleri başvurabilmektedir.



## Destek Özellikleri

- Proje süresi : 18 ay  
Proje Bütçesi : 2.400.000 TL – destek oranı %75  
Başvuru Dönemleri : Çağrılı bir destek programıdır.

## PTİ :

Desteklenen KOBİ projesinde fikir sahibi araştırmacıya, projenin başarıyla tamamlanması durumunda 7.500 TL teşvik ödülü verilecektir.

## Desteklenen Gider Kalemleri

- Personel giderleri
- Seyahat giderleri
- Alet, teçhizat, yazılım ve yayın alım giderleri,
- Malzeme ve sarf giderleri,
- Yurt içi ve yurt dışı danışmanlık hizmeti ve diğer hizmet alım giderleri
- Ar-Ge kurum ve kuruluşlarına yaptırılan Ar-Ge hizmet giderleri

## 1501 ve 1507 Destek Programlarının Çağrılı Programa Dönüştürülmesi



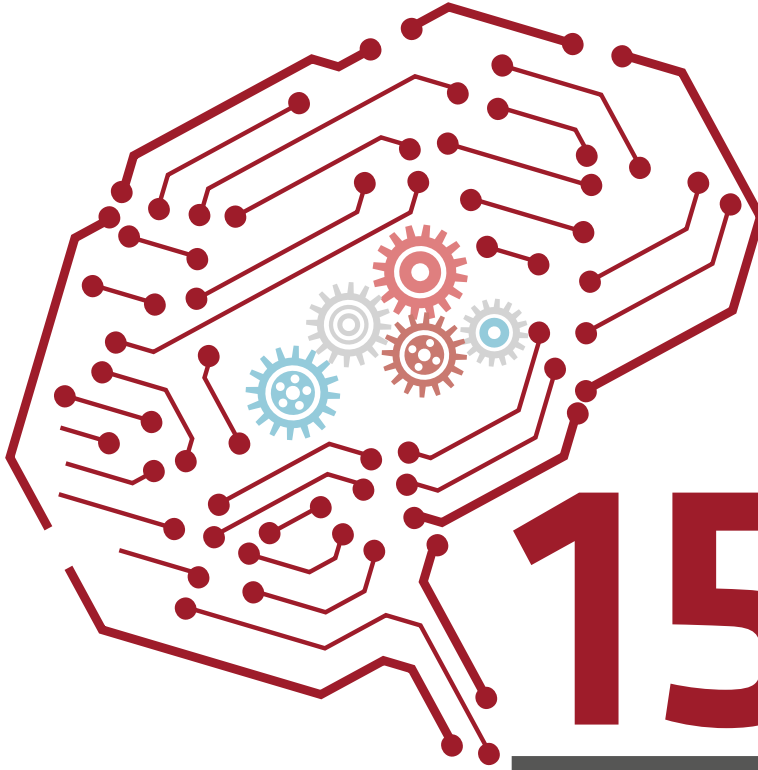
## Başvuru Dönemleri:

- Çağrılı bir destek programıdır.

## Programa Ait Özellikler:

- Ortaklı projelerde, projeye katılan kuruluşlardan biri, destek kararı sonrası imzalanacak proje sözleşmesinde muhattap kuruluş olarak belirtilir ve ödeme bildirimi ve destek yazıları hariç tüm yazışmalar bu kuruluşla yapılır.





# 1509

TÜBİTAK ULUSLARARASI SANAYİ  
AR-GE PROJELERİ

## Amaç

EUREKA, ERA-NET ve Avrupa Birliği Çerçeve Programları altında ortak proje çağrılarında çıkan programlar ve benzeri uluslararası programlara sunulan uluslararası ortaklı araştırma geliştirme projelerinin desteklenmesi için oluşturulmuştur.

## Kimler Başvurabilir?

Sektör ve büyüklüğüne bakılmaksızın firma düzeyinde katma değer yaratan, ülkemizde yerleşik tüm sermaye şirketleri proje başvurusunda bulunabilmektedir.



## Destek Özellikleri

- Programa başvuruda bulunacak projelerin destek süresinde ve proje bütçelerinde herhangi bir kısıtlama yoktur.
- Büyük firmalarda proje giderlerinin %60'ı, KOBİ'lerde proje giderlerinin %75'i oranında desteklenmektedir.

**Başvuru Dönemleri:** Başvurular sürekli açıktır.



## Desteklenen Gider Kalemleri

- Personel giderleri
- Seyahat giderleri
- Alet, teçhizat, yazılım ve yayın alım giderleri
- Malzeme ve sarf giderleri
- Yurt içi ve yurt dışı danışmanlık hizmeti ve diğer hizmet alım giderleri
- Ar-Ge kurum ve kuruluşlarına yaptırılan Ar-Ge hizmet giderleri

## Programa Ait Özellikler:

- Firma, kendi çalışmalarını (ulusal proje başvurusu) Türkçe olarak girer ancak ekindeki uluslararası proje dökümanı İngilizce olarak yüklenir
- Programının amacı uluslararası ortaklı projelerin desteklenmesi olduğundan, projedeki tek yabancı ortağın ayrılması durumunda, farklı ortak bulunsa bile proje devam edemez. Ancak birden fazla uluslararası ortağın olduğu ve birinin ayrıldığı durumda, TÜBİTAK, projenin devam etmesi konusunu değerlendirir.
- Üretim ve altyapı projeleri, desteklenmez.



# 1511

1511 ÖNCELİKLİ ALANLAR ARAŞTIRMA  
TEKNOLOJİ GELİŞTİRME VE YENİLİK  
P. D. P. (TEKNOLOJİ ODAKLI SANAYİ  
HAMLESİ PROGRAMI)

## Amaç

Ulusal stratejik hedef ve politikalar kapsamında belirlenen öncelikli alanlarda çağrıya çıkılarak Türkiye’de yerleşik katma değer oluşturan kuruluşların Ar-Ge projelerine destek sağlamaktır.

## Kimler Başvurabilir?

Sektör ve büyüklüğüne bakılmaksızın firma düzeyinde katma değer yaratan, ülkemizde yerleşik tüm sermaye şirketleri proje başvurusunda bulunabilmektedir.





## Destek Özellikleri

**Proje Süresi:** Her çağrı duyurusunda belirtilir.

**Proje Bütçesi:** Bütçe sınırsızdır. Firmaların desteklenen proje giderlerine harcama sonrası büyük ölçekli kuruluşlar için %60 , KOBİ'ler için %75 oranında geri ödemesiz (hibe) destek verilmektedir. Ayrıca, kuruluşlara %10 genel gider desteği uygulanır.

**Başvuru Dönemi:** Başvuru için, öncelikle projenin ilgili olduğu konuda açık bir çağrı bulunması gerekir. Çağrı duyurusunda proje başvuru tarih aralığı belirtilmektedir.

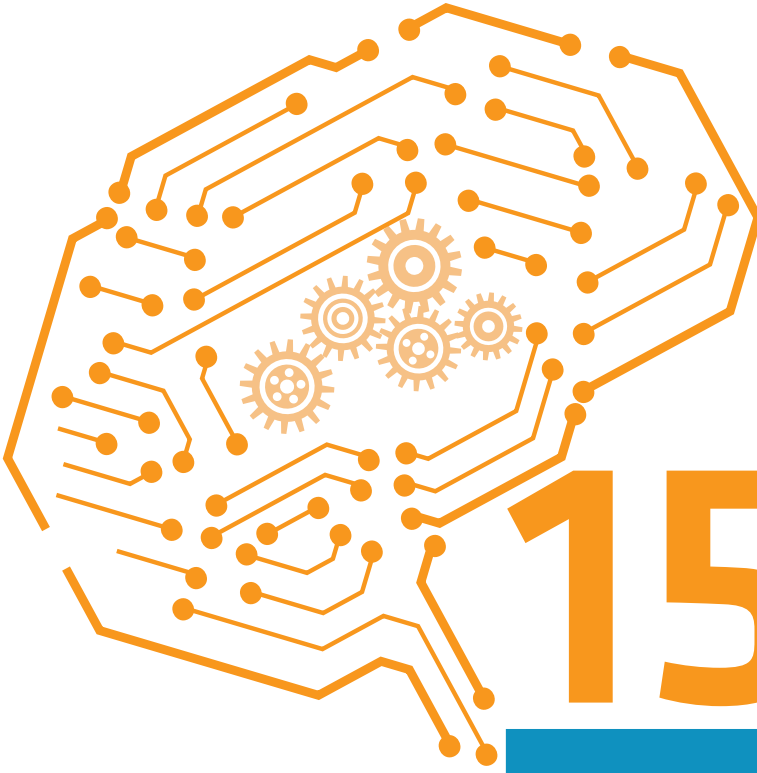


## Desteklenen Gider Kalemleri

- Personel giderleri
- Seyahat (yalnızca ulaşım) giderleri
- Alet, teçhizat, yazılım ve yayın alım giderleri
- Ülke içindeki üniversiteler, TÜBİTAK'a bağlı Ar-Ge birimleri, özel sektör Ar-Ge kuruluşları ve benzeri Ar-Ge kurum ve kuruluşlarına yaptırılan Ar-Ge hizmet giderleri
- Yurtiçi ve yurtdışı danışmanlık hizmeti ve diğer hizmet alım giderleri
- Malzeme ve sarf giderleri
- Projenin Ar-Ge faaliyetlerini yürütmek amacıyla proje kapsamında gerçekleşen; destek personeli, elektrik, su, gaz, bakım-onarım, haberleşme, vb. giderlere karşılık gelen proje genel giderleri (proje genel giderleri, projenin her bir AGY311'i için belirlenen dönemsel desteklemeye esas harcama tutarının %10'u olup, bu tutar dönemsel desteklemeye esas harcama tutarına ilave edilir.)

## Programa Ait Özellikler:

- Öncelikli alanlar; BİT, Enerji, Sağlık, Gıda, Makine İmalat, Otomotiv, Savunma, Uzay ve Su alanlarıdır. Bu alanlar BTYK (Bilim Teknoloji Yüksek Kurulu) tarafından belirlenmektedir. Bunlardan, BİT, Makine İmalat ve Otomotiv görece iyi olduğumuz ve hedef odaklı gelişimin istendiği; Enerji, Gıda, Sağlık, Uzay, Su ve Savunma alanları ise ihtiyaçların yüksek olduğu, ivme kazanılmasının istendiği alanlardır



# 1512

## GİRİŞİMCİLİK DESTEK PROGRAMI (BİGG)

### Amaç

BİGG Destek Programı ile girişimcilerin, teknoloji ve yenilik odaklı iş fikirlerini, katma değer ve nitelikli istihdam yaratma potansiyeli yüksek teşebbüslere dönüştürebilmeleri için, fikir aşamasından pazara kadar olan faaliyetlerin desteklenmesi, böylece nitelikli girişimciliğin özendirilmesi ve uluslararası rekabet gücü olan, yenilikçi, teknoloji düzeyi yüksek ürün ve hizmetleri geliştirebilen başlangıç firmalarının oluşturulması amaçlanmaktadır.

### Kimler Başvurabilir?

Programa açılan çağrı döneminin ön başvuru tarihi itibarıyla üniversitelerin;

- Herhangi bir ön lisans, lisans, yüksek lisans veya doktora programına kayıtlı öğrenci,
- Herhangi bir ön lisans, lisans, yüksek lisans veya doktora programından mezun kişi, aşağıda belirtilen şartları taşıması halinde Programa başvurabilecektir;
- Daha önce Sanayi ve Teknoloji Bakanlığı Teknogirişim Sermayesi Desteği ya da TÜBİTAK 1512 Programı 2. Aşaması kapsamında destek almamış olmak,
- Ön başvuru tarihi itibarıyla herhangi bir işletmenin ortaklık yapısında yer almamak.



## Destek Özellikleri

**Proje Süresi:** En fazla 18 aydır.

**Proje Bütçesi:** Üst limiti 900.000 TL'dir.

**Destek Şekli ve Oranı:** TÜBİTAK BİGG Fonu ile %3 hisse karşılığında yatırım olarak kuruluşa aktarılacaktır.

**Başvuru Dönemleri:** 1512 programının, her yıl en az bir çağrısı açılır ancak çağrı tarihleri için belirli bir zaman aralığı yoktur.

### Desteklenen Gider Kalemleri:

- Personel giderleri,
- İş planı faaliyetlerinde görev alacak personele ait seyahat giderleri kapsamında; uçak, tren, otobüs, gemi ile yapılan şehirlerarası ve uluslararası ekonomi sınıfı ulaşım giderleri,
- Alet, teçhizat, yazılım ve yayın alım giderleri,
- Malzeme ve sarf giderleri,
- Yurtiçi ve yurtdışı hizmet alım giderleri

### Programa Ait Özellikler:

1512 Projesi 3 aşamalı bir programdır. Bu aşamalar;

#### 1. Aşama :

Girişimcilerin iş fikirlerini uygulayıcı kuruluşlara sunduğu, uygulayıcı kuruluşun bu iş fikirlerini değerlendirdiği, başarılı bir iş planına dönüşme olasılığı yüksek olan iş fikirleri için girişimcilere hızlandırıcı hizmeti sundukları aşamadır.

#### 2. Aşama :

TÜBİTAK panel değerlendirmesi sonucunda desteklenmesi uygun bulunan iş planları için girişimciden tanımlı bir zaman aralığı içinde kuruluş tanımına uygun şirket kurması istenmektedir. TÜBİTAK ile kuruluş arasında sözleşme imzalanmasından sonra kuruluşa teminat alınmaksızın hibe olarak girişimcilik proje desteği sağlanır.

#### 3. Aşama :

Kuruluşun bir önceki aşamada elde ettiği çıktıların, Ar-Ge çalışmalarıyla performans ve işlevsellik bakımından iyileştirilmesi ile ticarileşme potansiyellerinin artırılmasını amaçlayan aşamadır. Teknogirişim Sermayesi Desteği olarak kurulmuş olan şirketler, destek bitiş tarihinden sonraki 24 ay içerisinde Aşama 3 kapsamında TÜBİTAK KOBİ Ar-Ge Başlangıç Destek Programı'na başvuruda bulunabilir.





# 1513

TEKNOLOJİ TRANSFER OFİSLERİ  
DESTEKLEME PROGRAMI

## Amaç

Yükseköğretim kurumlarında ve teknoloji geliştirme bölgelerinde üretilen bilgi ve teknolojinin, uygulamaya dönüştürülerek ticarileştirilmesine ve bu süreç sonucunda ekonomik, sosyal ve kültürel değer kazanmasına yardımcı olmak, üniversite ve özel sektör kuruluşları arasında işbirliği oluşturmak, mevcut işbirliklerini artırmak, sanayinin ihtiyaç duyduğu bilgi ve teknolojinin üniversitede ve teknoloji geliştirme bölgelerinde üretilmesine yardımcı olmak, bu işbirlikleri sonucunda üniversite ve sanayi arasında bilgi ve teknoloji aktarımına ve somut çıktılarının geliştirilmesine katkı sağlamaktır.

## Kimler Başvurabilir?

Programa başvuru yapabilecek kuruluşlar arasında üniversiteler, üniversitelerin ortak olduğu şirketler, teknopark yönetici şirketleri, teknopark yönetici şirketinin ortak olduğu şirketler bulunmaktadır. Her Çağın duyurusunda bu kuruluşlardan hangilerinin başvuru yapabileceği belirtilecektir.



## Destek Özellikleri

**Proje Süresi:** Her çağrı duyurusunda belirtilir.

**Proje Bütçesi:** Program kapsamında desteklenen projelerin Kapasite Geliştirme Aşaması'nda destek oranı %80'dir.

**Destek Süresi:**

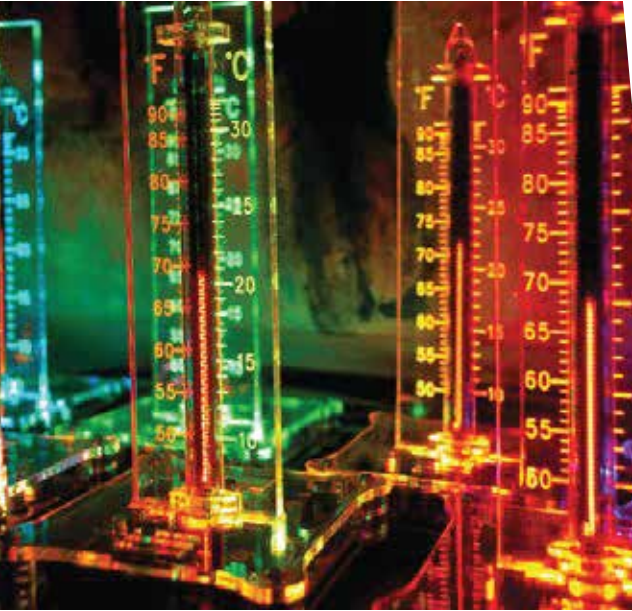
- Kurumsal Kapasite Geliştirme Aşaması'nın destek süresi en fazla beş yıl olmak üzere çağrı duyurusunda belirtilir.
- Hedef Odaklı Büyüme Aşaması'nın destek süresi en fazla beş yıl olmak üzere çağrı duyurusunda belirtilir.

**Değerlendirme Süresi;**4 aydır.

**Başvuru Dönemleri:**Programa başvurular, açılacak olan çağrı dönemlerinde proje şeklinde yapılacaktır.

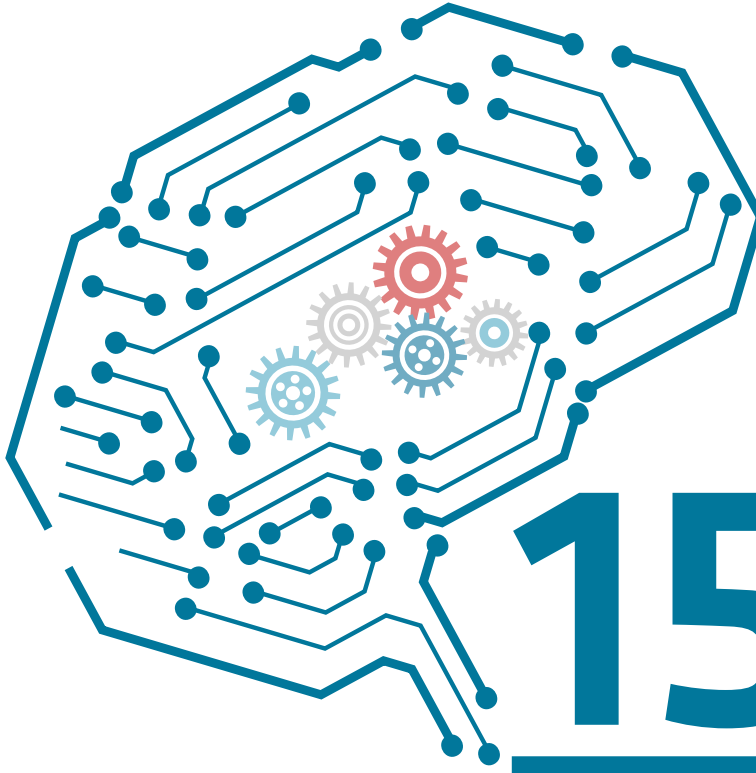
## Desteklenen Gider Kalemleri

- Personel giderleri
- Seyahat giderleri
- Alet, teçhizat, yazılım, yayın alım giderleri
- Danışmanlık ve Hizmet alımı
- Toplantı, tanıtım ve organizasyon giderleri



## Programa Ait Özellikler:

Başvuruyu yapacak Yükseköğretim Kurumu içinde tek bir TTM olması esastır. Ancak Modülleri yürütülmesi için TTO'ya bağlı farklı kurumsal yapılar oluşturulabilir. TTM yöneticisi ve proje yürütücüsü aynı kişi olabilir.



# 1514

GİRİŞİM SERMAYESİ DESTEKLEME  
PROGRAMI (TECH-INVEST)

## Amaç

Yenilikçi, KOBİ ölçeğindeki şirketlerin çekirdek ve başlangıç aşamalarındaki finansman ihtiyaçlarının, risk sermayesi fonları aracılığıyla karşılanması.

## Kimler Başvurabilir?

Teknoloji Transfer Ofisleri (TTO), Teknoloji Geliştirme Bölgeleri (TGB), Yeterlik kararı verilen Araştırma Altyapıları (AA) Tüm başvuru koşulları ve detayları çağrıda belirtilir.



## Destek Özellikleri

**Proje Süresi:** Her çağrı duyurusunda belirtilir.

### Proje Bütçesi:

- Program kapsamında her bir TTO, TGB veya AA'ya asgari 2 (iki) milyon TL, azami 20 (yirmi) milyon TL hibe desteği verilebilecektir.
- Program kapsamında, Teknoloji Transfer Ofislerinin (TTO), Teknoloji Geliştirme Bölgelerinin (TGB) ve yeterli kararı verilmiş Araştırma Altyapılarının (AA) yatırımcı olarak katılacakları Girişim Sermayesi Fonlarına, erken aşama teknoloji tabanlı girişimlere yapılan yatırımlar için ödeyecekleri girişim sermayesi katkı payları, %50 oranında TÜBİTAK tarafından hibe şeklinde desteklenecektir. Söz konusu TTO, TGB ve AA'lara ödenecek hibe tutarının %10'u kadar da genel gider desteği sağlanacaktır.

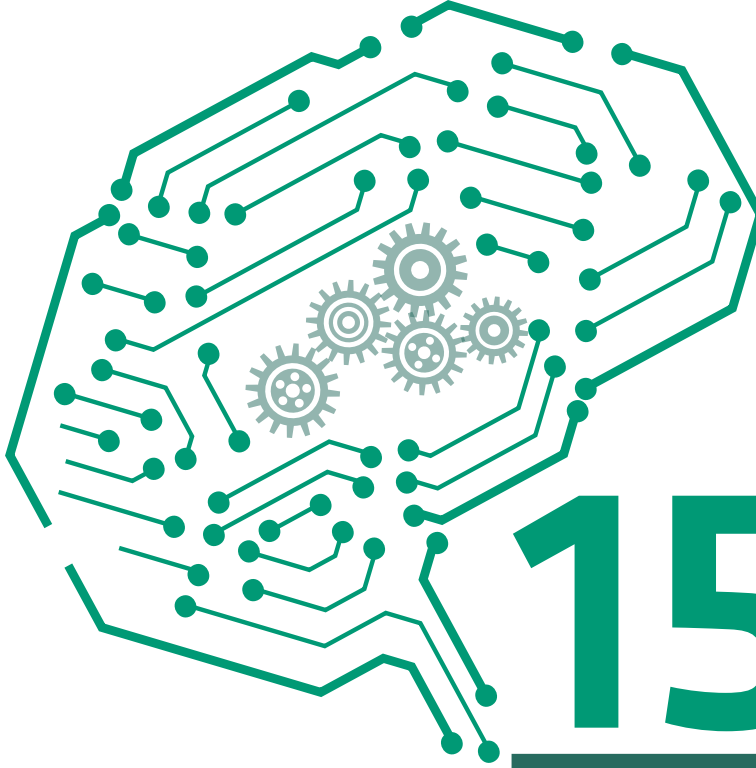
**Başvuru Dönemleri:** Başvurular için TÜBİTAK tarafından çağrı açılması gerekir. Başvuru başlangıç ve bitiş tarihleri çağrı dokümanında belirtilir.

### Desteklenen Gider Kalemleri

- Personel giderleri
- Alet, teçhizat, prototip, kalıp, yazılım alımları
- Malzeme ve sarf giderleri
- Seyahat giderleri
- Danışmanlık ve hizmet alımları
- Yeminli Mali Müşavir Giderleri (YMM)

## Programa Ait Özellikler:

- Bir Kuruluş birden fazla fona katılarak TÜBİTAK'tan destek alabilir. Ancak bir TTO, TGB ve AA'nın tek bir fona katılım taahhüdü 4 milyon TL'den az olamaz. Böylece Kuruluş TÜBİTAK'tan asgari 2 milyon TL hibe talebinde bulunabilir.
- Bir fona birden fazla TTO, TGB ve AA'nın katılımı durumunda Kuruluşlar ortak proje başvurusu yapabilir.



# 1515

ÖNCÜL AR-GE LABORATUVARLARI  
DESTEKLEME PROGRAMI

## Amaç

Türk bilim insanlarının araştırma niteliklerinin yükseltilmesi ve ülkemizin belirli bilim ve teknoloji alanlarında küresel çekim merkezi olmasının sağlanmasıdır.

## Kimler Başvurabilir?

- Son üç (3) yıldaki ortalama Ar-Ge yoğunluğunun en az %1
- Son üç (3) yıldaki net satış ortalamasının en az iki (2) milyar TL olan Türkiye'de yerleşik sermaye şirketleri





## Destek Özellikleri

**Proje Süresi:** 5 Yıl

**Proje Bütçesi:** 13.000.000 TL

**Başvuru Dönemleri:** Başvurular sürekli açıktır.

### Programa Ait Özellikler:

Desteklenecek öncül teknoloji alanları Bilim ve Teknoloji Yüksek Kurulu (BTYK) tarafından belirlenen öncelikli alanları kapsar. Bilim ve Teknoloji Yüksek Kurulu'nun 22. Toplantısı'nda belirlenen öncelikli alanlar Makine-İmalat, Otomotiv, Bilgi ve İletişim Teknolojileri, Savunma, Uzay, Enerji, Su, Gıda ve Sağlık'tır.

### Desteklenen Gider Kalemleri

- Personel giderleri
- Danışmanlık ve Eğitim Giderleri
- Genel Giderler



# 2244

**SANAYİ DOKTORA PROGRAMI**  
(DOKTORALI PERSONEL İSTİHDAMINA YÖNELİK)

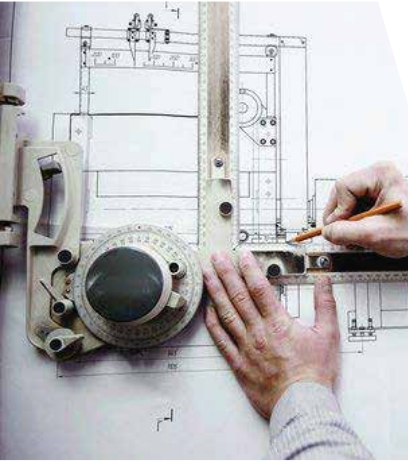
## Amaç

Ülkemizin 2023 yılı öncelikli alan hedefleri kapsamında, sanayimizde ihtiyaç duyulan doktora derecesine sahip nitelikli insan kaynağını üniversite-sanayi işbirliği ile yetiştirilmesine yönelik ihtiyacın karşılanması, Sanayide doktoralı araştırmacı istihdamının teşvik edilmesi, Üniversite-sanayi işbirliğinin geliştirilmesi amaçlanmaktadır.

## Kimler Başvurabilir?

Özel sektör 5746 Ar-Ge veya Tasarım Merkezi, Teknopark bünyesindeki şirketler ve TÜBİTAK tarafından desteklenen en az bir projesi sonuçlanmış firmalar bu programa başvuru yapabilir.





**Proje Süresi:** Öğrenci'nin Doktora süresi boyunca 60 ay ve Doktora mezuniyeti sonrası özel sektör'de 36 ay personel desteklenir

**Projede Kimler Yer Alabilirler:** Özel Sektör Ar-Ge ve Tasarım Merkezleri, Teknopark şirketleri, Üniversiteler veya Araştırma Altyapıları

**Proje Bütçesi:** Program kapsamında iki türlü model sanayicilere sunulmaktadır.

**Başvuru Dönemi:** Başvuru sürekli açıktır.

### Model-1: Üniversite-Sanayi İş Birliği Modeli

Bu programa firmalar bireysel olarak başvuruda bulunabilir.

#### BURS

- Bu model kapsamında doktora bursiyelerine verilecek bursun en az %25'i projeye dahil olan özel sektör kuruluşu tarafından karşılanır.
- Burs süresi en fazla 60 ay'dır.
- İhtisas alanı başına en az 3 öğrenci olmak zorundadır.
- Tam Burs: 10.580 TL/ay (Tam zamanlı),
- Kısmi Burs : 3.440 TL/ay (Yarı zamanlı)

#### Özel Sektör Kuruluş İstihdam Desteği

- Doktora sonrası mezuniyeti sonrası en fazla 36 ay
- İstihdam edilen araştırmacılara ödenen ücretin % 40'ı
- Geçerli bürüt asgari ücretin en fazla 2 katı

### Model-2: Rekabet Öncesi Üniversite-Sanayi İş Birliği Modeli

Bu programa benzer sektörlerde faaliyet gösteren iki firma ortak olarak başvurabilir.

#### BURS

- Bu model kapsamında doktora bursiyelerine verilecek bursun en az %25'i projeye dahil olan özel sektör kuruluşu tarafından karşılanır.
- Burs süresi en fazla 60 ay'dır.
- İhtisas alanı başına en az 5 öğrenci olmak zorundadır.
- Tam Burs: 15.000 TL/ay (Tam zamanlı),
- Kısmi Burs: 5.000 TL/ay (Yarı zamanlı)

#### Özel Sektör Kuruluş İstihdam Desteği

- Doktora sonrası mezuniyeti sonrası en fazla 36 ay
- İstihdam edilen araştırmacılara ödenen ücretin % 60'ı
- Geçerli bürüt asgari ücretin en fazla 3 katı

**Başvuru Tarihleri:** Her çağrı duyurusunda belirtilir.

2244-Sanayi Doktora Programı kapsamında desteklenen bursiyeler, "BİDEB 2250-Lisansüstü Bursları Performans Programı"na başvuru yapmaları durumunda performans kriterlerine göre 1 Ocak 2023 tarihinden itibaren geçerli olmak üzere 3.505 TL/Ay'a kadar ek burs alabileceklerdir.



# 1601

YENİLİK GİRİŞİMCİLİK ALANLARINDA  
KAPASİTE ARTIRILMASINA YÖNELİK  
DESTEK PROGRAMI

## Amaç

Program, yenilik ve girişimcilik ekosisteminde farkındalık oluşturma ve kapasitenin artırılmasına yönelik; eğitim, mentörlük, iş birliği ağları, kümeleme, proje ve teknoloji yönetimi, proje pazarı, yatırımcı pazarı ve benzeri mekanizmaların proje esaslı olarak desteklenmesini amaçlar.



## Kimler Başvurabilir?

Türkiye'de yerleşik sermaye şirketlerini, Yükseköğretim Kanunu kapsamında yer alan yükseköğretim kurumları ile vakıf üniversitelerini, kamu araştırma merkez ve enstitülerini, sanayi odaları, ticaret odaları, ticaret ve sanayi odaları, organize sanayi bölgeleri ile ihracatçı birlikleri başvuru yapabilir. Ancak Çağrı Duyurusunda başvuru yapabilecek kuruluşlar kısıtlanabilir.



**Proje Süresi:**36 Ay

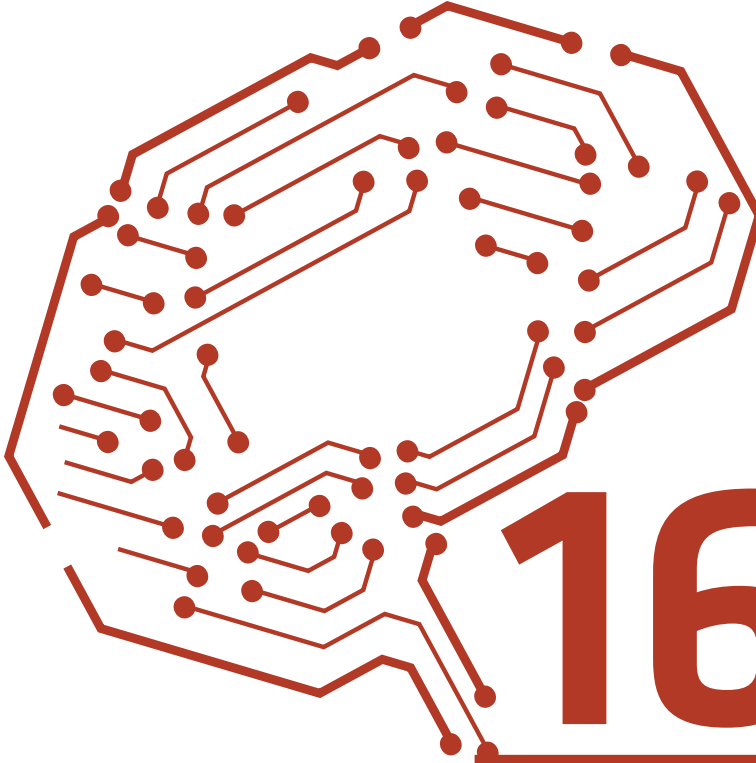
**Proje Bütçesi;**Program kapsamında desteklenecek projelere geri ödemesiz (hibe)olarak %100'e kadar destek sağlanır. Proje bütçesi üst sınırı ve destek oranı çağrı duyurusunda belirtilir.

**Başvuru Dönemleri:**Başvurular için TÜBİTAK tarafından çağrı açılması gerekir. Başvuru başlangıç ve bitiş tarihleri çağrı dokümanında belirtilir.



### Programa Ait Özellikler:

- Bu program kapsamında, hedeflerine uygun şekilde farklı çağrılar açılabilir.
- Belirlenen çağrı konusu ve kapsamı, başvuru yapabilecek kuruluşlar (uygulayıcılar), hedef kitle (faydalanıcılar), başvuru ve değerlendirme kriterleri, proje süresi, proje bütçesi, destek oranı, çağrı takvimi gibi çağrıya özel olarak bulunabilecek veya değişiklik gösterebilecek bilgileri içeren gerektiğinde uygulama esaslarında belirtilen maddelere istisna teşkil edecek hususlar Çağrı Duyurusunda ilan edilir.



# 1602

TÜBİTAK PATENT DESTEK PROGRAMI

## Amaç

Ülkemiz kaynaklı ulusal ve uluslararası patent başvuru sayısının artırılması, gerçek ve tüzel kişilerin patent başvurusu yapmaya teşvik edilmesi ve ülkemizdeki patent sayısının artırılması

## Kimler Başvurabilir?

TÜRKPATENT veya WIPO'ya başvuru yaparak, başvuru numarası alan Türkiye Cumhuriyeti vatandaşları veya ülkemizde yerleşik olan şirketler, üniversiteler, kamu kurum ve kuruluşları Destek Programından faydalanabilirler. Ancak, kanuni ve iş merkezi yurtdışında bulunan işletmelerin dar mükellefiyet statüsündeki Türkiye'de yerleşik temsilcilik ve şubeleri ile vakıflar (kanunla kurulmuş vakıflar hariç), dernekler ve bunların iktisadi işletmeleri bu program kapsamında destek başvurusu yapamazlar.



**Proje Süresi:**Yok **Başvuru Dönemleri:** Sürekli açıktır.

### Uluslararası Patent Destekleri

#### Patent Başvuru Desteği

**PCT :** WIPO Tarafından İlan Edilen Başvuru ve Araştırma Ücreti

#### İnceleme Raporu Desteği

USPTO	30.000 TL
EPO	30.000 TL
JPO	60.000 TL
SIPO	30.000 TL
KIPO	30.000 TL

**TÜRKPATENT Ön İnceleme Raporu:** WIPO Tarafından İlan Edilen Başvuru ve Araştırma Ücreti

Patent Tescil Ödülü ( USPTO,EPO,JPO,SIPO veya KIPO Yapılacak Her Bir Tescil

#### Kurallar

- Bir patente ilişkin alınabilecek olan Uluslararası Patent İnceleme Raporu destek tutarı toplamı 180.000 TL'yi geçemez.
- Tabloda yer alan parasal tutarlar, brüt tutarlar olup, yasal kesintilerden sonra ödeme yapılır.

**PCT:** Patent İş Birliği Anlaşmasına uygun olarak yapılan patent başvurusu, Uluslararası Patent Başvurusu Desteğinde, Uluslararası Araştırma ve İnceleme Otoritesi Olarak TÜRKPATENT'in seçilmesi durumunda tabloda belirtilen tutarı aşmamak kaydıyla başvuru ve araştırma ücretinin tamamı Uluslararası Araştırma ve İnceleme Otoritesi olarak TÜRKPATENT'in seçilmemesi durumunda %50'si karşılanır.



### Uluslararası Patent Destekleri

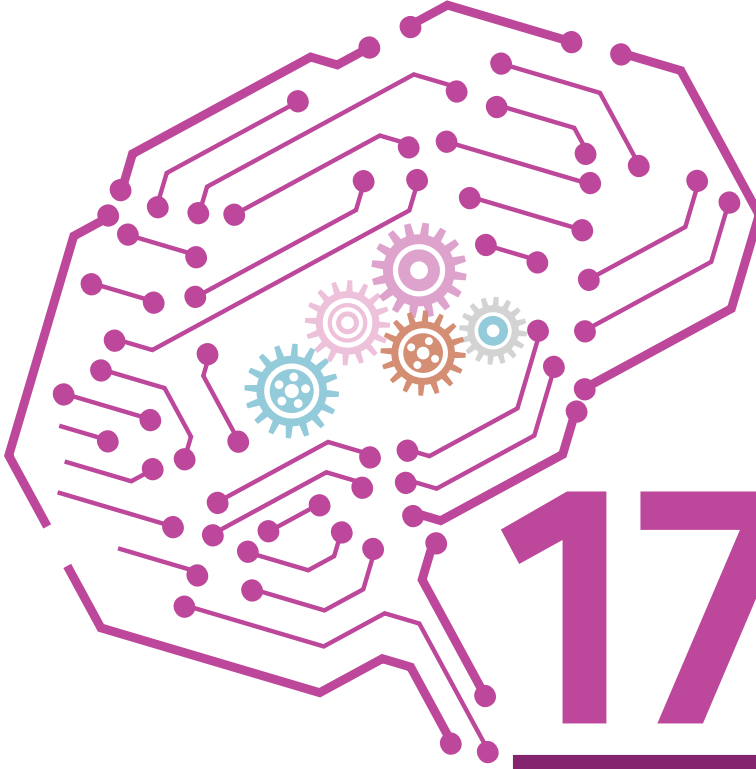
Patent İşbirliği Antlaşması (PCT) kapsamında kabul ofisi olarak TÜRKPATENT kullanılarak Dünya Fikri Haklar Örgütü'ne (WIPO) yapılan uluslararası patent başvurularında Uluslararası Patent Başvuru Desteği verilmektedir.

Kabul ofisi olarak TÜRKPATENT seçilen PCT başvuruları sonrasında, Avrupa Patent Ofisi (EPO), Japonya Patent Ofisi (JPO), Kore Fikri Mülkiyet Ofisi (KIPO), Çin Halk Cumhuriyeti Fikri Mülkiyet Ofisi (SIPO) veya Amerikan Patent ve Marka Ofisi (USPTO) nezdindeki ülke girişlerinde Uluslararası Patent İnceleme Raporu Desteği verilmektedir.

Uluslararası Patent İnceleme Raporu Desteği kapsamında desteklenen patent başvurularının EPO, JPO, KIPO, SIPO veya USPTO tarafından tescil edilmesi durumunda ise Uluslararası Patent Ödülü verilmektedir.

### Programa Ait Özellikler:

- Şahıslar (gerçek kişiler) için yılda en fazla 5, firmalar (tüzel kişiler) için yılda en fazla 20 başvuru yapılabilir.
- Ulusal Patent Başvurularında;
- Başvuru sahibi, TPE'nin internet adresi üzerinden ulusal patent raporu başvurusu yapar.
- Uluslararası Patent Başvurularında;
- WIPO'ya yapılan PCT başvurularında kabul ofisi olarak Türkiye seçilmesi zorunludur.



# 1702

## PATENT TABANLI TEKNOLOJİ TRANSFERİ DESTEKLEME ÇAĞRISI

### Amaç

1702 Patent Lisans - 2021 - 1 Çağrısı ile yükseköğretim kurumları, araştırma altyapıları, kamu kurumları, kamu araştırma merkez ve enstitüleri ve erken aşama teknoloji şirketleri tarafından yürütülen araştırma, geliştirme ve yenilik projeleri sonucunda ortaya çıkan ve patent ile korunan teknolojilerin lisanslama veya devir yolu ile Türkiye'de yerleşik sermaye şirketlerine aktarılması hedeflenmektedir.

### Kimler Başvurabilir?

Müşteri kuruluş tanımına uyan sermaye şirketleri ve teknoloji sağlayıcı kuruluş tanımına uyan yükseköğretim kurumları, araştırma altyapıları, kamu kurumları, kamu araştırma merkezi/enstitüleri, teknoloji transfer ofisleri veya 4691 sayılı Kanun'a göre teknoloji geliştirme bölgesinde faaliyet gösteren sermaye şirketleri bu Çağrı kapsamında proje önerisi sunabilir.





**Proje Süresi:** Destek süresi, verilebilecek ek süre ile beraber en fazla 60 aydır. Proje sözleşmesinde belirtilen destek süresi, toplam proje süresi 60 ayı geçmemek üzere bir defaya mahsus %25 oranında artırılabilir.

**Proje Bütçesi:** Başvurulan projelerin bütçesi en fazla 4.000.000 TL (dört milyon Türk Lirası) Büyük ölçekli müşteri kuruluşlar için destek oranı üst sınırı %60, KOBİ niteliğindeki müşteri kuruluşlar için destek oranı üst sınırı %75'tir.

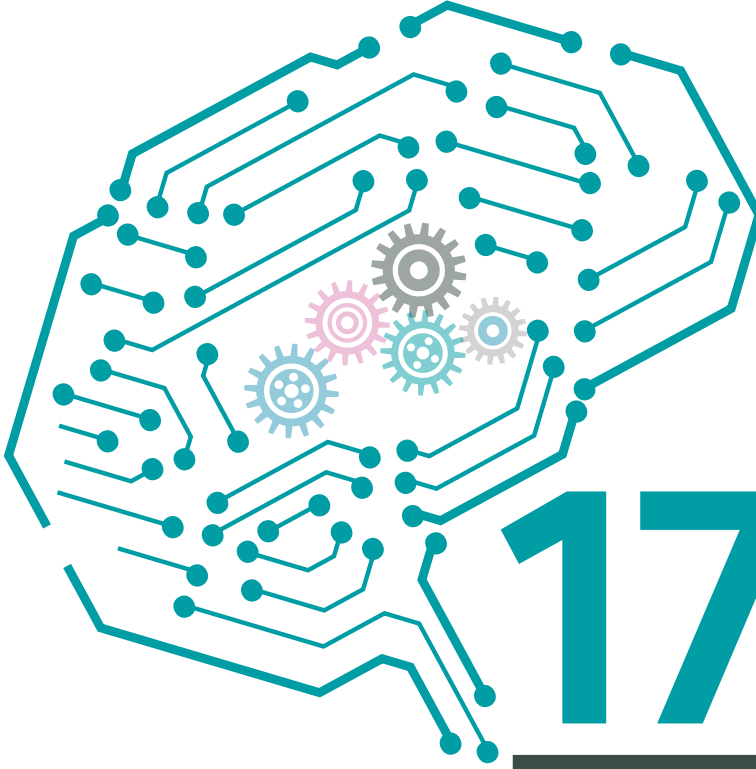
**Başvuru Dönemi:** Sürekli açıktır.

### Desteklenen Gider Kalemleri

- Müşteri kuruluşun, çağrı duyurusunda belirtilen şartları taşıyan ve teknoloji sağlayıcı kuruluşun hak sahibi olduğu patent ya da patentler ile korunan teknolojileri, lisanslama ya da devir yöntemleri ile edinimine yönelik teknoloji sağlayıcı kuruluşun yapacağı hizmet alımlarına ilişkin harcama ve giderler destek kapsamında değerlendirilir
- Müşteri kuruluşun, transfer ettiği teknolojinin uygulamaya alınması için teknoloji sağlayıcı kuruluşun yapacağı eğitim ve danışmanlık işlerine ait hizmet alımları destek kapsamında değerlendirilir.
- Teknoloji sağlayıcının yükseköğretim kurumu veya araştırma altyapısı olması durumunda söz konusu hizmet alımı kısmen ya da tamamen bu kurumlarla ilişkili teknoloji transfer ofisinden yapılabilir.

### Programa Ait Özellikler:

- Desteklenen projeler için teknoloji sağlayıcı kuruluş tarafından projeye özgü ve başka bir amaçla kullanılmayacak bir banka hesabı açılacaktır. Müşteri kuruluş, proje kapsamındaki patent lisanslama veya devir alma işlemlerine ilişkin teknoloji sağlayıcı kuruluşun yapacağı hizmet alımlarına ilişkin ödemeleri bu hesaba aktaracaktır.
- Teknoloji sağlayıcı kuruluşun müşteri kuruluşu düzenleyeceği faturanın üzerinde proje numarası ve patent numarası belirtilmelidir. Ayrıca işin açıklaması (patent devir bedeli, patent lisans bedeli, eğitim, danışmanlık hizmeti) fatura üzerinde belirtilmelidir.
- Dönem içinde destek kapsamına alınan eğitim ve danışmanlık hizmeti tutarı, ilgili dönemde destek kapsamına alınan toplam tutarın %25'ini geçemez.
- Müşteri kuruluş, Yenilik Destek Programı Uygulama Esasları Yönergesi hükümlerine göre teminat karşılığında ön ödeme talebinde bulunabilir. Müşteri kuruluşu aktarılabilecek ön ödeme, destek kapsamına alınan toplam proje bütçesinin %25'ini ve 500.000 TL'yi (beşyüzbin Türk Lirası) geçemez.



# 1707

## SİPARİŞE DAYALI AR-GE PROJELERİ İÇİN KOBİ DESTEKLEME PROGRAMI

### Amaç

Yenilik Destek Programı ile gerçek ve tüzel kişilerin araştırma, teknoloji geliştirme ve yenilik faaliyetleri ve üniversite-sanayi iş birliği, teknoloji transferi, kümeleşme, girişimcilik ve ticarileştirme faaliyetlerine destek sağlanması amaçlanmaktadır.

### Kimler Başvurabilir?

Bir Müşteri Kuruluş (KOBİ veya Büyük ölçekli) ve en az bir Tedarikçi kuruluş (KOBİ ölçeğindeki) ortak başvuru yapar. Yalnızca sermaye şirketleri başvurabilir.



## Destek Özellikleri

**Proje Süresi:** Proje: 1. Ürün/süreç geliştirme ve 2. Ticarileşme olmak üzere iki aşamadan oluşacaktır Ürün/süreç geliştirme aşaması en fazla 24 aydır. Ticarileşme süresi ise sabit 24 ay olacaktır.

**Proje Bütçesi Üst Sınırı:** 5.000.000 TL

**Proje Bütçesi:** Çağrılı bir destek programıdır.

### Desteklenen Gider Kalemleri:

- Personel giderleri
- Alet, teçhizat, yazılım ve yayın alımları
- Seyahat giderleri
- Danışmanlık ve hizmet alımları
- Malzeme ve sarf giderleri

## Programa Ait Özellikler:

Programa bir Müşteri Kuruluş ve en az bir Tedarikçi Kuruluş ortak başvuru yapacaktır. Başvuru ve destek aşamalarında muhatap kuruluş Müşteri Kuruluş olacaktır. Tedarikçi Kuruluş KOBİ ölçeğinde olacaktır. Çağrılı programda konu ve sektör sınırlaması yoktur. Tüm sektörlerden ve tüm teknoloji alanlarından, ticarileşme potansiyeli yüksek olan Ar-Ge projeleri desteklenebilecektir. Bu nedenle proje önerilerinde yer alacak pazar araştırması ve ekonomik yapılabirlik incelemesi çok önemlidir. Proje önerisi Tedarikçi Kuruluşun yapacağı çalışmalarını kapsayacaktır. Tedarikçi Kuruluş, Ar-Ge çalışmalarını yürüterek ürünü (veya süreci) geliştirecektir. Müşteri Kuruluş, projenin hedeflendiği şekilde yürütüldüğünü takip edecektir.



# BİGG+

## KOBİ MENTÖR ARAYÜZÜ

**KOBİ'lerin İş Geliştirme ve Yenilik Kapasitelerini Artırmaya Yönelik Mentörlük Mekanizmaları Oluşturulması ve Yürütülmesine Yönelik Destek Çağrısı**

### Amaç

Nitelikli bir mentorluk mekanizması ile TÜBİTAK Ar-Ge ve yenilik desteklerinden faydalanmış KOBİ'lerin yenilikçi ürünlerini pazara sunarak yurtiçi ve yurtdışı rekabet güçlerinin artırılmasını sağlamaktır.

### Kimler Başvurabilir?

- Türkiye'de yerleşik sermaye şirketleri bu çağrıya başvuru yapabilir.
- Başvuru yapacak şirketlerin KOBİ'lere yönelik mentorluk hizmeti verilmesi konusunda deneyime sahip olması gerekmektedir. Bu hususa ilişkin destekleyici dokümanlar başvuru ekinde sunulmalıdır.

## Destek Özellikleri

**Proje Süresi:** Destek süresi, ilk 6 ay eşleştirme; son 18 ay uygulama olacak şekilde en fazla 24 aydır.

**Proje Bütçesi:** Bütçe üst sınırı genel gider dahil 2.500.000 (iki milyon beş yüz bin) TL'dir.

**Destek Şekil Oranı:** %100 oranında hibe destek sağlanacaktır. KOBİ'lere verilecek mentorluk hizmeti en fazla 600 (altı yüz) TL/saat brüt ücret üzerinden desteklenecektir.

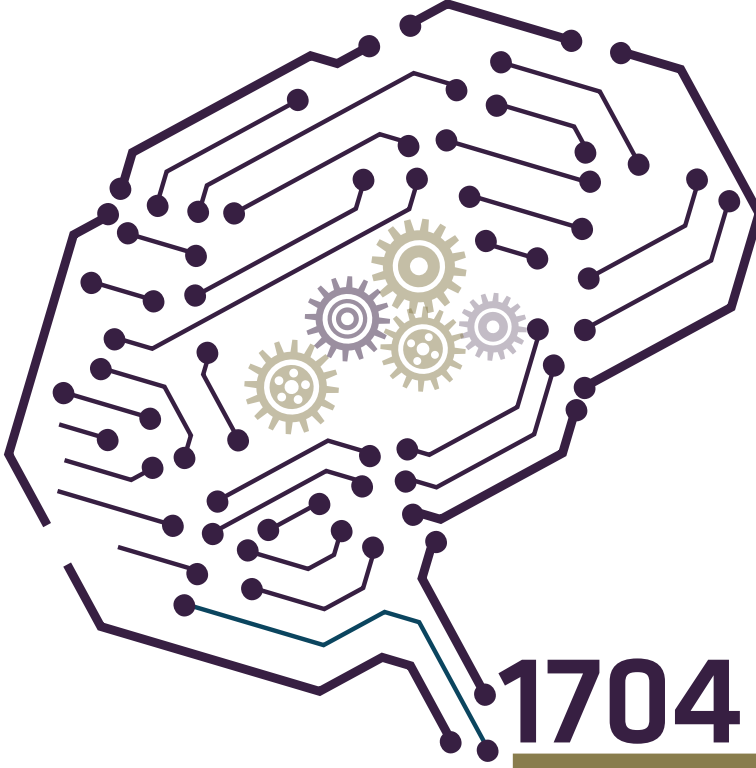
### Desteklenen Gider Kalemleri:

- Personel giderleri
- Hizmet alımları
- Genel giderler



### Programa Ait Özellikler:

- Proje yürütücüsü ve mentor süreç yöneticisi projede kilit personel niteliğinde olduklarından Arayüz bünyesinde istihdam edilmeleri zorunludur. Bu roller için dış kaynak kullanımı (danışmanlık ve hizmet alımı) KABUL EDİLMEMEYECİTİR.
- Mentor Havuzundaki her bir mentor destek süresi boyunca en fazla 6 KOBİ'ye hizmet verebilir
- Bu çağrı kapsamında mentorluk hizmeti alacak KOBİ'lerin, TÜBİTAK TEYDEB Programlarından en son desteklenen projesine ait Sözleşme Tarihinin 1 Ocak 2009 ve sonrası olması gerekmektedir.



# 1704 SAYEM

## SANAYİ YENİLİK AĞ MEKANİZMASI

### Amaç

SAYEM çağrısı ile ulusal yüksek/orta-yüksek teknoloji hedefleri doğrultusunda özel sektör, üniversite ve kamu işbirliğiyle yenilik ağları oluşturarak katma değeri yüksek ürün veya ürün grubu geliştirmek amaçlanmaktadır.

### Kimler Başvurabilir?

Başvuru yapabilecek kuruluşlar çağrı duyurusunda belirtilir. Başvuruya uygun kuruluşlar aşağıda belirtilmiştir.

- Sermaye şirketleri,
- Gerçek kişiler,
- Yükseköğretim kurumları,
- Kamu araştırma merkez ve enstitüleri,
- Eğitim ve araştırma hastaneleri,
- Kanunla kurulmuş vakıflar,
- İhracatçı birlikleri,
- Sanayi odaları, ticaret odaları, ticaret ve sanayi odaları,
- Organize Sanayi Bölgeleri Tüzel Kişiliği,
- Araştırma Altyapıları.



## Destek Özellikleri

### Proje Süresi:

ÜPG süresi; Ürünleştirme aşaması en fazla 48 aydır. Destek süresi uzatılsa dahi bu süre aşılmaz.

### Proje Bütçesi:

Çağrıya başvuru yapacak platformların yapacakları başvurular için ÜPG toplam bütçesi üst sınırı 100.000.000 TL (yüz milyon Türk Lirası) olacaktır. Bütçe üst sınırına genel bütçe kapsamındaki idareler Proje Teşvik İkramesi ve kurum hissesi, sermaye şirketlerindeki genel gider desteği dahil değildir.

### Başvuru Dönemleri:

Başvuru için ilgili program kapsamında açık bir çağrı bulunması gerekir. Çağrı duyurusunda proje başvuru tarih aralığı belirtilmektedir.

### Desteklenen Gider Kalemleri

a) Sermaye şirketlerinin desteklenen gider kalemleri

- Personel giderleri;
- Seyahat Giderleri,
- Danışmanlık giderleri,
- Hizmet alımı giderleri,
- Alet, teçhizat, yazılım, yayın alım giderleri,
- Malzeme ve sarf giderleri,
- Toplantı, tanıtım, organizasyon giderleri,

b) Genel bütçe kapsamındaki kamu idareleri ile özel bütçeli idareler ve vakıf üniversitelerinde desteklenen gider kalemleri:

- Personel giderleri
- Bursiyer giderleri;
- Seyahat Giderleri,
- Alet, teçhizat, yazılım, yayın alım giderleri,
- Malzeme ve sarf giderleri,
- Hizmet alım giderleri,
- Toplantı, tanıtım, organizasyon giderleri.

### Programa Ait Özellikler:

SAYEM çağrısı iki fazdan oluşmaktadır. Birinci fazda; özel sektör öncülüğünde, üniversite ve kamu işbirliğiyle ihtisaslaşmış bir Ar-Ge ve Yenilik konsorsiyumu oluşturulması ve bu konsorsiyum aracılığıyla yüksek teknolojili ürün veya ürün grubu geliştirmeye yönelik Yol Haritası hazırlanması amaçlanmaktadır. Faz bitiminde ortaya çıkacak olan Ürünleştirme Yol Haritaları başarılı bulunan konsorsiyumlar 2. Faz kapsamında açılacak olan çağrılara başvuru yapabileceklerdir.

SAYEM çağrılarında başvurabilecek projelerin, Teknoloji Hazırlık Seviyesi 5 (THS 5) ve üzeri seviyedeki teknolojiler kullanılarak ürün veya ürün gruplarının geliştirilmesine ve çağrı duyurusunda belirtilen NACE koduna yönelik olması gerekmektedir.



<https://www.ktu.edu.tr/tto>



[ktutto@ktu.edu.tr](mailto:ktutto@ktu.edu.tr)



KTÜ TTM



KTÜ TTM



ktuttm



@ttm\_ktu



KTÜ TTM



+90 (462) 377 2629 - 1690 Fax: +90 (462) 325 0084

Karadeniz Teknik Üniversitesi Teknoloji Transferi Uygulama ve Araştırma Merkezi (KTÜ-TTM)

Karadeniz Teknik Üniversitesi Mimarlık Fakültesi Zemin Kat 61080 TRABZON